

Deltagerstatistik for Lemvig Provsti 2018



FOLKEKIRKENS
UDDANNELSES- OG VIDENSCENTER

Indledning

Denne rapport indeholder en standardanalyse af deltagerne i gudstjenester, kirkelige handlinger og andre arrangementer i Lemvig Provsti fra den 1. januar til den 31. december 2018. At det er en standardanalyse betyder for det første, at den er umiddelbart sammenlignelig med tilsvarende analyser, som FUV måtte lave for andre stifter, provstier eller sogne. Og det betyder for det andet, at analysen alene indeholder en figur samt tabeller med tilhørende noter, som forklarer en række tekniske og statistiske forhold. Det er derfor op til læseren at foretage en nærmere fortolkning af tallene i de enkelte tabeller.

Rapporten er udarbejdet af FUV under følgende forudsætninger:

- At tællingen er registreret i det standardformat, der er indeholdt i det tælleredskab, som Kirkeministeriets it-kontor stiller til rådighed i form af den såkaldte kirkekalender.
- At det er den myndighed, der har iværksat tællingen af kirkegængere m.v. (dvs. biskop Henrik Stubbjær), som har ansvaret for validiteten af de indtastede data.
- At tallene er overdraget til FUV på den betingelse, at der ikke offentliggøres oplysninger om de enkelte hændelser.

Det er vigtigt at være opmærksom på, at en række statistiske oplysninger er nævnt i noterne til hver enkelt tabel. Derudover skal det nævnes, at hvis en bestemt kategori mangler (for eksempel en bestemt ugedag i en tabel, der indeholder ugedage), så skyldes det, at der ikke er registreret nogen hændelser for den kategori, der mangler. Rapporten afsluttes med en figur og en tabel, der viser de data, der ligger til grund for figuren. Både tabel og figur viser den procentvise andel af folkekirkemedlemmerne, der var til gudstjeneste på hver af kirkeårets søn- og helligdage. Man skal i den forbindelse være opmærksom på, at der af pladshensyn kun er vist et udvalg af kirkeårets dage på figurens vandrette akse, men at tallene for alle kirkeårets dage naturligvis indgår i selve grafen. Det skal også nævnes, at figuren viser kirkeåret fra dets start første søndag i advent, uanset hvornår den faktiske tælleperiode er begyndt. Det skal også nævnes, at data fra kapellerne er registreret under de sogne, som har begravelsesmyndigheden for den enkelte handling.

Med venlig hilsen

Bjarke Schönwandt Mortensen

Sociologisk vidensmedarbejder

M: 5181 6714

E: bsm@km.dk

Indholdsfortegnelse

Tabel 1 - Lemvig Provsti: Det samlede udbud af aktiviteter og det samlede deltagerantal fordelt på standardkategorierne.....	1
Tabel 2 - Lemvig Provsti: Den gennemsnitlige deltagelse i hver af hovedkategorierne af aktiviteter og deltagelsen i disse, når den er særligt lav eller særligt høj.....	3
Tabel 3 - Lemvig Provsti: Deltagelsen i gudstjenester opgjort pr. ugedag.....	4
Tabel 4 - Lemvig Provsti: Deltagelsen i gudstjenester på hverdage opgjort pr. ugedag.....	4
Tabel 5 - Lemvig Provsti: Deltagelsen i kirkelige handlinger opgjort pr. ugedag.....	5
Tabel 6 - Lemvig Provsti: Den gennemsnitlige deltagelse i sogneaktiviteter opgjort pr. ugedag.....	6
Tabel 7 - Lemvig Provsti: Den gennemsnitlige deltagelse i arbejde med børn og unge opgjort pr. ugedag.....	8
Tabel 8 - Lemvig Provsti: Deltagelsen i gudstjenester på søn- og helligdage opgjort efter gudstjenestens begyndelsestidspunkt	9
Tabel 9 - Lemvig Provsti: Deltagelsen i gudstjenester på hverdage opgjort efter gudstjenestens begyndelsestidspunkt	10
Tabel 10 - Lemvig Provsti: Deltagelsen pr. aktivitet inddelt i syv overordnede kategorier	10
Tabel 11a - Lemvig Provsti: Den gennemsnitlige deltagelse pr. aktivitet inddelt i seks overordnede grupper af aktiviteter og opgjort for efter sognenes størrelse i absolutte tal.....	11
Tabel 11b - Lemvig Provsti: Den gennemsnitlige deltagelse pr. aktivitet inddelt i seks overordnede grupper af aktiviteter og opgjort for efter sognenes størrelse i procent.....	11
Tabel 12a - Lemvig Provsti: Den gennemsnitlige deltagelse pr. aktivitet inddelt i seks overordnede grupper af aktiviteter og opgjort for hvert Sogn i absolutte tal.....	12
Tabel 12b - Lemvig Provsti: Den gennemsnitlige deltagelse pr. aktivitet inddelt i seks overordnede grupper af aktiviteter og opgjort for hvert Sogn i procent	13
Figur 1 - Deltagere i gudstjenester på søn- og helligdage i Lemvig Provsti.....	14
Tabel 13: Deltagere i gudstjenester på søn- og helligdage i Lemvig Provsti	15

Tabel 1 - Lemvig Provsti: Det samlede udbud af aktiviteter og det samlede deltagerantal fordelt på standardkategorierne

		Aktiviteter og deltagere			
		Antal aktiviteter i alt	Aktiviteter i %	Antal deltagere i alt	Deltagere i %
Standardkategorier	Gudstjeneste uden dåb (1)	848	46,7%	33.718	41,5%
	Gudstjeneste med dåb (2)	104	5,7%	6.141	7,6%
	Børnegudstjeneste (4)	23	1,3%	1.424	1,8%
	Familiegudstjeneste (4)	21	1,2%	1.790	2,2%
	Ungdomsgudstjeneste (7)	5	0,3%	132	0,2%
	Hverdagsgudstjeneste (inkl. aftensgudstjeneste) (8)	38	2,1%	1.542	1,9%
	Friluftsgudstjeneste (11)	12	0,7%	1.367	1,7%
	Stille- og meditationsgudstjeneste (12)	5	0,3%	51	0,1%
	Musikgudstjeneste (15)	13	0,7%	515	0,6%
	Plejhjems- og institutionsgudstjeneste (26)	121	6,7%	1.717	2,1%
	Konfirmation (37)	19	1,0%	3.296	4,1%
	Vielse (37)	37	2,0%	3.212	4,0%
	Begravelse (37)	64	3,5%	6.441	7,9%
	Bisættelse (37)	109	6,0%	8.093	10,0%
	Foredrag (40)	20	1,1%	1.020	1,3%
	Studiekreds (40)	2	0,1%	76	0,1%
	Babysalmesang (50)	66	3,6%	841	1,0%
	Sangaften/-arrangement (50)	51	2,8%	1.040	1,3%
	Frivilligt korarbejde (50)	22	1,2%	308	0,4%
	Koncert (54)	38	2,1%	3.255	4,0%
	Udflugt (70)	2	0,1%	52	0,1%
	Møde (80)	43	2,4%	1.726	2,1%
	Andet (81)	47	2,6%	1.292	1,6%
	Børnekonfirmander (91)	21	1,2%	175	0,2%
	Konfirmander (91)	46	2,5%	939	1,2%
	Skole-/kirkesamarbejde (91)	2	0,1%	374	0,5%
	Børne-/ungdomsarbejde (91)	37	2,0%	715	0,9%
	Total	1.816	100,0%	81.252	100,0%

Note 1: Hvis man sammenligner de to kolonner med procenttal for en given kategori, kan man umiddelbart få et indtryk af, om deltagelsen i denne afviger fra den gennemsnitlige deltagelse for alle kategoriernes aktiviteter. Hvis en bestemt kategori f.eks. udgør 5% af det samlede antal aktiviteter og samtidig har 5% af det samlede antal deltagere, så kommer der præcis det samme antal deltagere til den pågældende kategoris aktiviteter som der gennemsnitligt kommer til alle kategoriernes aktiviteter. Hvis derimod f.eks. 7,5% af alle deltagere kommer til de 5% af aktiviteterne, som den pågældende kategori står for, så har denne kategori en markant højere deltagelse end gennemsnittet. Deltagelsen er da nærmere bestemt ($7,5 / 5 =$) 1,5 gange højere end den gennemsnitlige deltagelse for alle kategoriernes aktiviteter. At den er 1,5 gange højere betyder, at den pågældende kategori har ($1,5 - 1,0 * 100\% =$) 50% flere deltagere end den gennemsnitlige deltagelse for alle kategoriernes aktiviteter.

Note 2: Numrene efter hver kategori henviser til numrene til de kategorier i tabel 2, som den pågældende kategori er knyttet til. På den måde kan man se, hvilke kategorier i tabel 1, der er slået sammen til de mere overordnede kategorier i tabel 2. Eksempelvis er kategorierne 30-36 i tabel 1 slået sammen til nr. 37 "Kirkelige handlinger (overgangsritualer)" i tabel 2.

NB: Da det er fristende at læse denne og de følgende tabeller sådan, at mange deltagere er bedre end få, skal det pointeres, at tabellerne i sig selv IKKE er normative. Derfor kalder de på læserens egen fortolkning. For eksempel kan man mene, at det har en værdi i sig selv, at der er mange deltagere, men man kan for eksempel også mene, at en aktivitet med få deltagere er værdifuld, fordi det, der foregår, er af dyb betydning for de deltagende, eller fordi aktiviteten fører til, at kirken får kontakt med mennesker, som den ellers ikke ville få kontakt med.

Tabel 2 - Lemvig Provsti: Den gennemsnitlige deltagelse i hver af hovedkategorierne af aktiviteter og deltagelsen i disse, når den er særligt lav eller særligt høj

		Deltagere				
		Antal deltagere i alt	Deltagere i %	10. percentil	Gennemsnit	90. percentil
Hovedkategorier	1. Gudstjeneste uden dåb	33.718	41,5%	7,0	39,8	83,0
	2. Gudstjeneste med dåb	6.141	7,6%	23,0	59,0	117,0
	4. Børne- og familiegudstjeneste	3.214	4,0%	14,0	73,0	152,0
	7. Ungdomsgudstjeneste	132	0,2%	6,0	26,4	50,0
	8. Fyraftens- og aftengudstjeneste	1.542	1,9%	12,0	40,6	70,0
	11. Friluftsgudstjeneste	1.367	1,7%	48,0	113,9	200,0
	13. Stille- og meditationsgudstjeneste	51	0,1%	8,0	10,2	14,0
	15. Musikgudstjeneste	515	0,6%	15,0	39,6	70,0
	26. Plejehjems- og institutionsgudstjeneste	1.717	2,1%	9,0	14,2	23,0
	37. Konfirmation, vielse, begravelse o.l.	21.042	25,9%	28,0	91,9	165,0
	40. Foredrag / studiekreds	1.096	1,3%	22,0	49,8	72,0
	50. Kor og anden sang	2.189	2,7%	4,0	15,7	28,0
	54. Koncert	3.255	4,0%	23,0	85,7	167,0
	70. Diakoni	52	0,1%	22,0	26,0	30,0
	80. Møde	1.726	2,1%	22,0	40,1	52,0
	81. Andet	1.292	1,6%	5,0	27,5	69,0
	91. Børne-/ungdomsarbejde	2.203	2,7%	6,0	20,8	24,0
	Total	81.252	100,0%	8,0	44,7	100,0

Note: Percentil er en opdeling i hundrededele, og markeringen af hhv. den 10. og den 90. percentil viser, hvor grænsen går for det deltagertal, hvormed det gælder, at 10% af aktiviteterne har et lavere hhv. et højere deltagertal end det, percentilen angiver. Det er derfor udtryk for en høj kirkegang, hvis disse værdier er høje. Hvis den 10. percentil eksempelvis er 5, så betyder det, at 10% af arrangementerne for den pågældende kategori har under 5 deltagere, mens en 10. percentil på 15 betyder, at 10% af arrangementerne for denne kategori har under 15 deltagere, og der er principielt intet til hinder for, at alle disse 10% har 14 deltagere.

Tabel 3 - Lemvig Provsti: Deltagelsen i gudstjenester opgjort pr. ugedag

		Deltagere			Deltagere i %	Antal gudstjenester	
		10. percentil	Gennemsnit	90. percentil	Gennemsnit	Antal	Antal i %
Ugedag	Søndag	7,0	38,6	80,0	7,3%	767	66,4%
	Mandag	11,0	44,8	134,0	20,8%	38	3,3%
	Tirsdag	8,0	20,4	38,0	2,1%	77	6,7%
	Onsdag	11,0	28,8	65,0	7,2%	99	8,6%
	Torsdag	9,0	37,4	80,0	3,8%	103	8,9%
	Fredag	11,0	40,1	118,0	6,8%	35	3,0%
	Lørdag	18,0	38,3	52,0	5,4%	36	3,1%
	Alle ugedage	8,0	36,7	78,0	7,0%	1.155	100,0%

Note 1: Deltagelsen i procent viser den gennemsnitlige kirkegangsprocent pr. gudstjeneste beregnet ud fra antallet af folkekirkemedlemmer i sognet.

Note 2: Gudstjenesterne juleaftens dag samt de kirkelige handlinger, inkl. konfirmationerne, er udeladt, da disse indeholder ekstremværdier på en "tilfældig" ugedag, som ville forvrænge den pågældende ugedags gennemsnit. Helligdage på "hverdage", som for eksempel langfredag, indgår følgelig i opgørelsen. Særlige dåbsgudstjenester indgår også i opgørelsen.

Note 3: Om percentilerne se noten til tabel 2.

Note 4: Da antallet af sogne – og dermed også antallet af folkekirkemedlemmer i disse – varierer fra række til række, kan det forekomme, at to ugedage i absolutte tal har det samme gennemsnitlige deltagertal, uden at de har den samme gennemsnitlige deltagelsesprocent.

Tabel 4 - Lemvig Provsti: Deltagelsen i gudstjenester på hverdage opgjort pr. ugedag

		Deltagere			Deltagere i %	Antal gudstjenester	
		10. percentil	Gennemsnit	90. percentil	Gennemsnit	Antal	Antal i %
Ugedag	Mandag	12,0	50,8	130,0	148,0%	4	1,5%
	Tirsdag	8,0	17,0	38,0	1,2%	61	22,9%
	Onsdag	11,0	29,0	63,0	7,6%	90	33,8%
	Torsdag	9,0	41,7	98,0	3,8%	68	25,6%
	Fredag	17,0	84,9	179,0	6,5%	7	2,6%
	Lørdag	18,0	38,3	52,0	5,4%	36	13,5%
	Alle seks dage	9,0	32,5	70,0	6,9%	266	100,0%

Note 1: Deltagelsen i procent viser den gennemsnitlige kirkegangsprocent pr. gudstjeneste beregnet ud fra antallet af folkekirkemedlemmer i sognet.

Note 2: Tabellen indeholder hverken kirkelige handlinger eller gudstjenester på søn- og helligdage samt juleaften.

Note 3: Om percentilerne se noten til tabel 2.

Note 4: Da antallet af sogne – og dermed også antallet af folkekirkemedlemmer i disse – varierer fra række til række, kan det forekomme, at to ugedage i absolutte tal har det samme gennemsnitlige deltagertal, uden at de har den samme gennemsnitlige deltagelsesprocent.

Tabel 5 - Lemvig Provsti: Deltagelsen i kirkelige handlinger opgjort pr. ugedag

		Deltagere			Deltagere i %	Antal kirkelige handlinger	
		10. percentil	Gennemsnit	90. percentil	Gennemsnit	Antal	Antal i %
Ugedag	Søndag	31,0	207,4	470,0	17,4%	9	3,9%
	Mandag	60,0	95,0	130,0	37,9%	2	0,9%
	Tirsdag	15,0	77,9	151,0	8,1%	20	8,7%
	Onsdag	19,0	104,1	242,0	6,3%	19	8,3%
	Torsdag	15,0	68,8	114,0	6,9%	27	11,8%
	Fredag	25,0	81,7	158,0	12,9%	52	22,7%
	Lørdag	31,5	93,5	158,0	10,6%	100	43,7%
	Alle ugedage	28,0	91,9	165,0	10,6%	229	100,0%

Note 1: Deltagelsen i procent viser den gennemsnitlige kirkegangsprocent pr. kirkelige handling beregnet ud fra antallet af folkekirkemedlemmer i stiftet.

Note 2: De kirkelige handlinger omfatter kategorierne konfirmation, vielse, velsignelse, begravelse og bisættelse.

Note 3: Om percentilerne se noten til tabel 2.

Note 4: Da antallet af sogne – og dermed også antallet af folkekirkemedlemmer i disse – varierer fra række til række, kan det forekomme, at to ugedage i absolutte tal har det samme gennemsnitlige deltagertal, uden af de har den samme gennemsnitlige deltagelsesprocent.

Tabel 6 - Lemvig Provsti: Den gennemsnitlige deltagelse i sogneaktiviteter opgjort pr. ugedag

				Deltagere	Deltagere i %	Antal aktiviteter	
				Gennemsnit	Gennemsnit	Antal	Antal i %
Kategorier	Foredrag (40)	Ugedag	Mandag	20,0	2,9%	1	5,0%
			Tirsdag	56,8	2,0%	8	40,0%
			Onsdag	55,3	6,3%	7	35,0%
			Torsdag	44,0	6,0%	3	15,0%
			Lørdag	27,0	0,7%	1	5,0%
			Alle ugedage	51,0	4,1%	20	100,0%
	Studiekreds (40)	Ugedag	Onsdag	38,0	2,0%	2	100,0%
			Alle ugedage	38,0	2,0%	2	100,0%
	Babysalmesang (50)	Ugedag	Tirsdag	11,3	0,7%	59	89,4%
			Onsdag	25,0	3,7%	7	10,6%
			Alle ugedage	12,7	1,0%	66	100,0%
	Sangaften/-arrangement (50)	Ugedag	Søndag	63,0	10,0%	1	2,0%
			Mandag	20,1	1,1%	9	17,6%
			Tirsdag	22,5	0,6%	12	23,5%
			Onsdag	20,7	1,5%	23	45,1%
			Torsdag	8,8	2,0%	5	9,8%
			Lørdag	6,0	0,2%	1	2,0%
			Alle ugedage	20,4	1,4%	51	100,0%
	Frivilligt korarbejde (50)	Ugedag	Tirsdag	5,2	0,1%	5	22,7%
			Onsdag	17,3	1,6%	12	54,5%
			Torsdag	14,8	1,4%	5	22,7%
Alle ugedage			14,0	1,2%	22	100,0%	
Koncert (54)	Ugedag	Søndag	109,8	17,2%	6	15,8%	
		Tirsdag	65,9	13,0%	7	18,4%	
		Onsdag	94,9	26,7%	17	44,7%	
		Torsdag	43,7	1,2%	3	7,9%	
		Fredag	91,0	2,4%	1	2,6%	
		Lørdag	75,0	3,6%	4	10,5%	
		Alle ugedage	85,7	17,6%	38	100,0%	
Udflugt (70)	Ugedag	Tirsdag	22,0	4,9%	1	50,0%	
		Onsdag	30,0	6,7%	1	50,0%	
		Alle ugedage	26,0	5,8%	2	100,0%	
Møde (80)	Ugedag	Søndag	50,0	11,2%	1	2,3%	
		Tirsdag	19,0	2,3%	2	4,7%	
		Onsdag	30,5	1,6%	2	4,7%	
		Torsdag	41,5	1,1%	38	88,4%	
		Alle ugedage	40,1	1,4%	43	100,0%	
Andet (81)	Ugedag	Søndag	48,2	4,6%	5	10,6%	

	Mandag	20,4	0,7%	7	14,9%
	Tirsdag	10,5	1,4%	11	23,4%
	Onsdag	43,5	3,0%	6	12,8%
	Torsdag	41,8	3,1%	6	12,8%
	Fredag	18,6	1,5%	10	21,3%
	Lørdag	47,5	2,2%	2	4,3%
	Alle ugedage	27,5	2,1%	47	100,0%

Note: Deltagelsen i procent viser den gennemsnitlige deltagelsesprocent pr. aktivitet beregnet ud fra antallet af folkekirkemedlemmer i stiftet.

Tabel 7 - Lemvig Provsti: Den gennemsnitlige deltagelse i arbejde med børn og unge opgjort pr. ugedag

				Deltagere	Deltagere i %	Antal aktiviteter	
				Gennemsnit	Gennemsnit	Antal	Antal i %
Kategorier	Børnekonfirmander (91)	Ugedag	Tirsdag	6,0	1,2%	8	38,1%
			Onsdag	10,1	1,8%	10	47,6%
			Fredag	8,7	0,2%	3	14,3%
			Alle ugedage	8,3	1,3%	21	100,0%
	Konfirmander (91)	Ugedag	Søndag	27,0	3,7%	3	6,5%
			Tirsdag	18,0	1,7%	1	2,2%
			Torsdag	18,7	2,2%	41	89,1%
			Lørdag	75,0	16,9%	1	2,2%
	Alle ugedage			20,4	2,6%	46	100,0%
	Skole-/kirkesamarbejde (91)	Ugedag	Torsdag	187,0	21,0%	2	100,0%
			Alle ugedage	187,0	21,0%	2	100,0%
	Børne-/ungdomsarbejde (91)	Ugedag	Onsdag	12,9	0,3%	33	89,2%
			Torsdag	42,0	9,4%	1	2,7%
			Fredag	200,0	5,3%	1	2,7%
			Lørdag	23,5	1,2%	2	5,4%
Alle ugedage			19,3	0,8%	37	100,0%	

Note: Deltagelsen i procent viser den gennemsnitlige deltagelsesprocent pr. aktivitet beregnet ud fra antallet af folkekirkemedlemmer i stiftet. Desværre er det ikke muligt i denne standardanalyses tabeller at beregne den procentvise deltagelse i børne-/ungdomsarbejdet alene ud fra antallet af børn og unge i stiftet.

Tabel 8 - Lemvig Provsti: Deltagelsen i gudstjenester på søn- og helligdage opgjort efter gudstjenestens begyndelsestidspunkt

		Deltagere			Deltagere i %	Antal gudstjenester	
		10. percentil	Gennemsnit	90. percentil	Gennemsnit	Antal	Antal i %
Gudstjenestetid	Kl. 8.00 - 9.15	5,0	19,0	39,0	5,9%	298	33,6%
	Kl. 9.30 - 10.15	14,0	58,4	98,0	3,8%	66	7,4%
	Kl. 10.30 - 12.15	9,0	46,2	95,0	8,1%	436	49,2%
	Kl. 12.30 - 13.15	65,0	65,0	65,0	3,4%	1	0,1%
	Kl. 13.30 - 15.15	12,0	47,6	80,0	6,7%	44	5,0%
	Kl. 15.30 - 17.15	6,0	54,2	172,0	9,4%	18	2,0%
	Kl. 17.30 - 18.45	6,0	24,5	43,0	13,6%	2	0,2%
	Kl. 19.00 - 19.45	12,0	38,1	70,5	7,7%	20	2,3%
	Kl. 20.00 - 23.00	4,0	27,0	50,0	3,4%	2	0,2%
	Alle klokkeslæt	7,0	37,9	80,0	7,0%	887	100,0%

Note 1: Deltagelsen i procent viser den gennemsnitlige kirkegangsprocent pr. gudstjeneste beregnet ud fra antallet af folkekirkemedlemmer i stiftet.

Note 2: Gudstjenesterne juleaftens dag er udeladt, da disse indeholder ekstremværdier på "tilfældige" klokkeslæt, som ville forvrænge det pågældende tidspunkts gennemsnit. Særlige dåbsgudstjenester indgår i opgørelsen.

Note 3: Om percentilerne se noten til tabel 2.

Note 4: Da antallet af sogne – og dermed også antallet af folkekirkemedlemmer i disse – varierer fra række til række, kan det forekomme, at to klokkeslæt i absolutte tal har det samme gennemsnitlige deltagertal, uden af de har den samme gennemsnitlige deltagelsesprocent.

Tabel 9 - Lemvig Provsti: Deltagelsen i gudstjenester på hverdage opgjort efter gudstjenestens begyndelsestidspunkt

		Deltagere			Deltagere i %	Antal gudstjenester	
		10. percentil	Gennemsnit	90. percentil	Gennemsnit	Antal	Antal i %
Gudstjenestetid	Kl. 8.00 - 9.15	25,0	41,1	57,0	16,0%	11	4,2%
	Kl. 9.30 - 10.15	8,0	23,7	50,0	2,0%	84	32,1%
	Kl. 10.30 - 12.15	11,0	30,1	48,0	4,0%	78	29,8%
	Kl. 12.30 - 13.15	18,0	41,5	65,0	5,9%	2	0,8%
	Kl. 13.30 - 15.15	12,0	33,2	32,0	2,7%	22	8,4%
	Kl. 15.30 - 17.15	8,0	36,0	76,0	1,7%	24	9,2%
	Kl. 17.30 - 18.45	,0	38,5	102,0	1,9%	6	2,3%
	Kl. 19.00 - 19.45	16,0	52,6	100,0	14,9%	29	11,1%
	Kl. 20.00 - 23.00	9,0	29,0	60,0	7,3%	6	2,3%
	Alle klokkeslæt	9,0	32,0	70,0	4,8%	262	100,0%

Note 1: Deltagelsen i procent viser den gennemsnitlige kirkegangsprocent pr. gudstjeneste beregnet ud fra antallet af folkekirkemedlemmer i stiftet.

Note 2: Gudstjenesterne juleaftens dag er udeladt, da disse indeholder ekstremværdier på "tilfældige" klokkeslæt, som ville forvrænge det pågældende tidspunkts gennemsnit. Særlige dåbsgudstjenester indgår i opgørelsen.

Note 3: Om percentilerne se noten til tabel 2.

Note 4: Da antallet af sogne – og dermed også antallet af folkekirkemedlemmer i disse – varierer fra række til række, kan det forekomme, at to klokkeslæt i absolutte tal har det samme gennemsnitlige deltagertal, uden af de har den samme gennemsnitlige deltagelsesprocent.

Tabel 10 - Lemvig Provsti: Deltagelsen pr. aktivitet inddelt i syv overordnede kategorier

		Deltagere			Deltagere i %	Antal aktiviteter	
		10. percentil	Gennemsnit	90. percentil	Gennemsnit	Antal	Antal i %
Kategorier	Gudstj, søn- & helligdage	7,0	37,9	80,0	7,0%	889	49,0%
	hverdagsgudstjeneste	9,0	32,5	70,0	6,9%	266	14,6%
	Gudstjeneste juleaften	42,0	171,7	320,0	39,3%	35	1,9%
	Kirkelige handlinger	28,0	91,9	165,0	10,6%	229	12,6%
	Sogneaktivitet	5,0	32,8	75,0	4,6%	201	11,1%
	Børne-/ungdomsarbejde	6,0	20,8	24,0	2,1%	106	5,8%
	Andet	8,0	33,5	57,5	1,8%	90	5,0%
	Alle kategorier	8,0	44,7	100,0	7,3%	1.816	100,0%

Note: Deltagelsen i procent viser den gennemsnitlige deltagelse pr. aktivitet beregnet ud fra antallet af folkekirkemedlemmer i stiftet.

Desværre er det ikke muligt i denne standardanalyses tabeller at beregne den procentvise deltagelse i børne-/ungdomsarbejde alene ud fra antallet af børn og unge i stiftet.

Tabel 11a - Lemvig Provsti: Den gennemsnitlige deltagelse pr. aktivitet inddelt i seks overordnede grupper af aktiviteter og opgjort for efter sognenes størrelse i absolutte tal

Antal medlemmer af folkekirken i sognet	Deltagere i absolutte tal					
	Overordnede kategorier					
	Gudstj, søn- & helligdage	hverdags-gudstjeneste	Gudstjeneste juleaften	Kirkelige handlinger	Sogneaktivitet	Børne-/ungdomsarbejde
	Gennemsnit	Gennemsnit	Gennemsnit	Gennemsnit	Gennemsnit	Gennemsnit
Op til 500	18,7	33,2	115,4	83,7	28,2	19,9
501 – 1.000	27,7	27,5	111,7	100,4	47,3	.
1.001 – 1.500	54,7	39,4	211,3	77,1	26,2	31,0
1.501 – 2.500	63,1	46,8	268,8	122,6	37,1	25,0
2.501 – 5.000	86,0	27,8	383,3	74,1	29,5	17,6
Hele provstiet	37,9	32,5	171,7	91,9	32,8	20,8

Note 1: Møder og 'andet' indgår ikke i tabellen.

Note 2: Kirkelige handlinger omfatter kategorierne dåbsgudstjeneste, dåb, konfirmation, vielse, velsignelse, begravelse og bisættelse.

Note 3: Noten til tabel 7 gælder også her.

Tabel 11b - Lemvig Provsti: Den gennemsnitlige deltagelse pr. aktivitet inddelt i seks overordnede grupper af aktiviteter og opgjort for efter sognenes størrelse i procent

Antal medlemmer af folkekirken i sognet	Deltagere i pct. af antal folkekirkemedlemmer i sognet					
	Overordnede kategorier					
	Gudstj, søn- & helligdage	hverdags-gudstjeneste	Gudstjeneste juleaften	Kirkelige handlinger	Sogneaktivitet	Børne-/ungdomsarbejde
	Gennemsnit	Gennemsnit	Gennemsnit	Gennemsnit	Gennemsnit	Gennemsnit
Op til 500	13,0%	32,0%	84,3%	36,9%	19,9%	4,5%
501 – 1.000	4,2%	4,0%	16,5%	14,5%	6,9%	.
1.001 – 1.500	5,2%	3,7%	20,1%	7,3%	2,5%	2,9%
1.501 – 2.500	3,6%	2,6%	15,5%	6,5%	2,0%	1,3%
2.501 – 5.000	2,3%	0,7%	10,2%	2,0%	0,8%	0,5%
Hele provstiet	7,0%	6,9%	39,3%	10,6%	4,6%	2,1%

Note 1: Møder og 'andet' indgår ikke i tabellen.

Note 2: Kirkelige handlinger omfatter kategorierne dåbsgudstjeneste, dåb, konfirmation, vielse, velsignelse, begravelse og bisættelse.

Note 3: Noten til tabel 7 gælder også her.

Note 4: Bemærk at deltagelsesprocenten er 'pr. aktivitet'. Hvis 'Deltagere i pct.' for sogne med over 5.000 folkekirkemedlemmer for eksempel er 4% for gudstjeneste juleaften, så betyder det IKKE nødvendigvis, at der kun var 4% til gudstjeneste juleaften. Det betyder, at der for HVER gudstjeneste, der blev holdt den 24/12, deltog 4%. Hvis der eksempelvis i gennemsnit blev holdt 3 gudstjenester i hvert sogn i løbet af juleaften, og vi antager, at ingen har deltaget i mere end én af disse, så bliver kirkegangsprocenten den 24/12 i gennemsnit 3 gange 4% = 12%.

Tabel 12a - Lemvig Provsti: Den gennemsnitlige deltagelse pr. aktivitet inddelt i seks overordnede grupper af aktiviteter og opgjort for hvert Sogn i absolutte tal

		Deltagere i absolutte tal					
		Overordnede kategorier					
		Gudstj, søn- & helligdage	hverdags- gudstje- neste	Gudstje- neste juleaften	Kirkelige handlinge	Sogne- aktivitet	Børne- /ungdoms- arbejde
		Gennemsnit	Gennemsnit	Gennemsnit	Gennemsnit	Gennemsnit	Gennemsnit
Sogn	Bøvling Sogn	30,4	13,2	64,3	154,1	58,5	.
	Dybe Sogn	14,7	38,0	122,0	45,0	70,3	.
	Engbjerg Sogn	21,8	.	115,0	.	.	.
	Fabjerg Sogn	27,8	61,5	160,0	100,4	8,8	.
	Ferring Sogn	16,4	30,3	79,0	55,3	.	.
	Fjaltring Sogn	11,6	27,8	75,0	140,6	106,0	.
	Flynder Sogn	36,5	20,0	117,5	80,3	48,1	.
	Gudum Sogn	34,7	34,3	215,0	72,4	51,7	.
	Harboøre Sogn	88,4	56,5	385,0	470,0	15,5	.
	Heldum Sogn	19,0	.	54,5	.	53,3	.
	Hove Sogn	18,8	24,3	90,0	32,5	8,3	19,9
	Hygum Sogn	14,5	25,6	87,0	,0	.	.
	Lemvig Sogn	86,0	27,8	383,3	74,1	29,5	17,6
	Lomborg Sogn	22,0	51,6	150,0	113,9	50,0	.
	Møborg Sogn	39,5	53,0	175,0	107,6	24,0	.
	Nees Sogn	30,1	36,0	110,0	75,0	.	.
	Nørlem Sogn	36,8	54,3	165,0	85,3	21,4	19,6
	Nørre Nissum Sogn	54,7	39,4	211,3	77,1	26,2	31,0
	Ramme Sogn	17,5	81,0	152,0	59,3	29,0	.
	Rom Sogn	18,5	52,0	152,0	92,0	.	.
	Thyborøn Sogn	62,0	37,8	256,5	127,4	47,5	40,8
	Trans Sogn	10,5	43,5	42,0	3,0	51,0	.
	Tørring Sogn	19,2	28,5	150,0	180,0	33,0	.
	Vandborg Sogn	14,4	30,5	203,0	62,0	150,0	.
	Hele provstiet	37,9	32,5	171,7	91,9	32,8	20,8

Note 1: Møder og 'andet' indgår ikke i tabellen.

Note 2: Kirkelige handlinge omfatter kategorierne dåbsgudstjeneste, dåb, konfirmation, vielse, velsignelse, begravelse og bisættelse.

Note 3: Noten til tabel 7 gælder også her.

Tabel 12b - Lemvig Provsti: Den gennemsnitlige deltagelse pr. aktivitet inddelt i seks overordnede grupper af aktiviteter og opgjort for hvert Sogn i procent

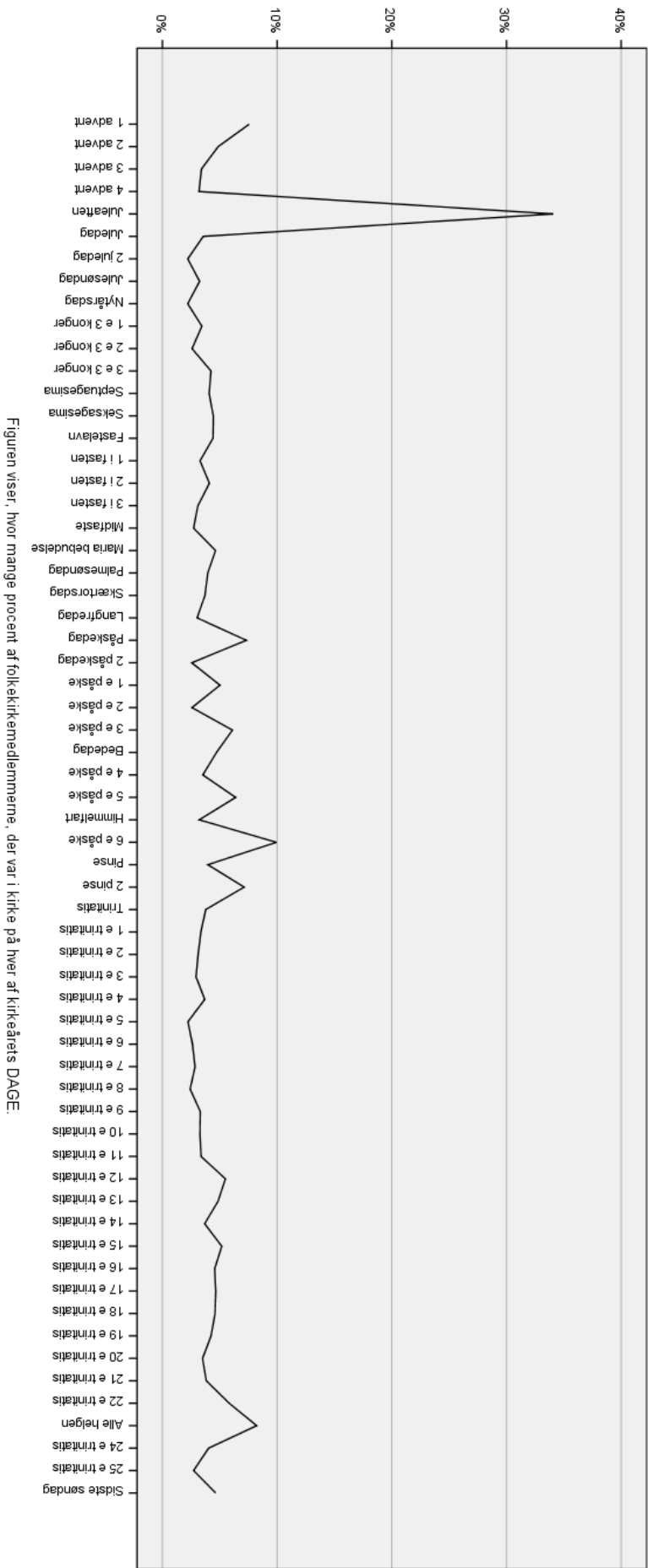
		Deltagere i pct. af antal folkekirkemedlemmer i sognet					
		Overordnede kategorier					
		Gudstj, søn- & helligdage	hverdags- gudstje- neste	Gudstje- neste juleaften	Kirkelige handlinger	Sogne- aktivitet	Børne- /ungdoms- arbejde
		Gennemsnit	Gennemsnit	Gennemsnit	Gennemsnit	Gennemsnit	Gennemsnit
Sogn	Bøvling Sogn	3,5%	1,5%	7,4%	17,6%	6,7%	.
	Dybe Sogn	8,5%	22,1%	70,9%	26,2%	40,8%	.
	Engbjerg Sogn	54,4%	.	287,5%	.	.	.
	Fabjerg Sogn	6,4%	14,1%	36,7%	23,0%	2,0%	.
	Ferring Sogn	20,0%	37,0%	96,3%	67,5%	.	.
	Fjaltring Sogn	6,5%	15,5%	41,9%	78,5%	59,2%	.
	Flynder Sogn	5,4%	2,9%	17,3%	11,8%	7,1%	.
	Gudum Sogn	5,1%	5,0%	31,5%	10,6%	7,6%	.
	Harbøre Sogn	5,6%	3,6%	24,2%	29,6%	1,0%	.
	Heldum Sogn	3,0%	.	8,6%	.	8,4%	.
	Hove Sogn	4,2%	5,5%	20,2%	7,3%	1,9%	4,5%
	Hygum Sogn	7,8%	13,8%	47,0%	0,0%	.	.
	Lemvig Sogn	2,3%	0,7%	10,2%	2,0%	0,8%	0,5%
	Lomborg Sogn	3,3%	7,8%	22,7%	17,2%	7,6%	.
	Møborg Sogn	6,9%	9,3%	30,7%	18,9%	4,2%	.
	Nees Sogn	8,8%	10,6%	32,3%	22,0%	.	.
	Nørlem Sogn	2,0%	2,9%	9,0%	4,6%	1,2%	1,1%
	Nørre Nissum Sogn	5,2%	3,7%	20,1%	7,3%	2,5%	2,9%
	Ramme Sogn	2,7%	12,3%	23,0%	9,0%	4,4%	.
	Rom Sogn	8,2%	23,0%	67,3%	40,7%	.	.
	Thyborøn Sogn	3,2%	2,0%	13,3%	6,6%	2,5%	2,1%
	Trans Sogn	45,7%	189,1%	182,6%	13,0%	221,7%	.
	Tørring Sogn	5,3%	7,9%	41,3%	49,6%	9,1%	.
	Vandborg Sogn	6,2%	13,1%	87,5%	26,7%	64,7%	.
	Hele provstiet	7,0%	6,9%	39,3%	10,6%	4,6%	2,1%

Note 1: Møder og 'andet' indgår ikke i tabellen.

Note 2: Kirkelige handlinger omfatter kategorierne dåbsgudstjeneste, dåb, konfirmation, vielse, velsignelse, begravelse og bisættelse.

Note 3: Noten til tabel 7 gælder også her.

Note 4: Note 4 til tabel 11b gælder også her.



Tabel 13: Deltagere i gudstjenester på søn- og helligdage i Lemvig Provsti

		Deltagere i absolutte tal	Kirkegangs-procent
Kirkeåret	1 advent	1.180	7,6
	2 advent	708	4,9
	3 advent	493	3,4
	4 advent	393	3,2
	Juleaften	6.011	34,1
	Juledag	529	3,6
	2 juledag	241	2,2
	Julesøndag	419	3,2
	Nytårsdag	288	2,2
	1 e 3 konger	535	3,4
	2 e 3 konger	367	2,6
	3 e 3 konger	612	4,2
	Septuagesima	596	4,1
	Seksagesima	642	4,4
	Fastelavn	687	4,4
	1 i fasten	451	3,3
	2 i fasten	607	4,1
	3 i fasten	450	3,1
	Midfaste	396	2,7
	Maria bebudelse	617	4,6
	Palmesøndag	590	4,0
	Skærtorsdag	571	3,7
	Langfredag	500	3,0
	Påskedag	1.214	7,3
	2 påskedag	346	2,6
	1 e påske	765	5,0
	2 e påske	392	2,6
	3 e påske	826	6,1
	Bededag	606	4,7
	4 e påske	556	3,5
	5 e påske	870	6,4
	Himmelfart	509	3,2
	6 e påske	1.423	9,9
	Pinse	659	4,0
2 pinse	867	7,1	
Trinitatis	542	3,8	
1 e trinitatis	429	3,4	

2 e trinitatis	389	3,1
3 e trinitatis	361	2,9
4 e trinitatis	485	3,7
5 e trinitatis	272	2,2
6 e trinitatis	330	2,6
7 e trinitatis	412	2,8
8 e trinitatis	339	2,4
9 e trinitatis	460	3,3
10 e trinitatis	484	3,3
11 e trinitatis	465	3,4
12 e trinitatis	794	5,5
13 e trinitatis	713	4,8
14 e trinitatis	430	3,7
15 e trinitatis	746	5,2
16 e trinitatis	677	4,6
17 e trinitatis	710	4,7
18 e trinitatis	609	4,6
19 e trinitatis	669	4,2
20 e trinitatis	512	3,5
21 e trinitatis	520	3,8
22 e trinitatis	860	5,8
Alle helgen	1.245	8,2
24 e trinitatis	523	4,0
25 e trinitatis	404	2,7
Sidste søndag	639	4,6
Gennemsnit for alle kirkeårets dage	676	4,6

Kirkegangsprocenten udtrykker, hvor mange procent af folkekirkemedlemmerne, der var i kirke på hver af kirkeårets DAGE. Hvis der måtte være sogne i stiftet, som ikke har deltaget i tællingen, indgår disse sognes folkekirkemedlemmer ikke i det samlede antal folkekirkemedlemmer, der ligger til grund for procentberegningen.