

Deltagerstatistik for Struer Provsti 2017

Denne rapport indeholder en standardanalyse af deltagerne i gudstjenester, kirkelige handlinger og andre arrangementer i Struer Provsti fra den 1. januar til den 31. december 2017. Der kan beklageligvis desværre forekomme enkelte blanke sider, men det skyldes et konverteringsproblem og ikke, at der mangler noget.

At det er en standardanalyse betyder for det første, at den er umiddelbart sammenlignelig med tilsvarende analyser, som FUV måtte lave for andre stifter, provstier eller sogne. Og det betyder for det andet, at analysen alene indeholder en figur samt tabeller med tilhørende noter, som forklarer en række tekniske og statistiske forhold. Det er derfor op til læseren at foretage en nærmere fortolkning af tallene i de enkelte tabeller.

Rapporten er udarbejdet af FUV under følgende forudsætninger:

- At tællingen er registreret i det standardformat, der er indeholdt i det tælleredskab, som Kirkeministeriets it-kontor stiller til rådighed i form af den såkaldte kirkekalender.
- At det er den myndighed, der har iværksat tællingen af kirkegængere m.v. (dvs. biskop Henrik Stubkjær), som har ansvaret for validiteten af de indtastede data.
- At tallene er overdraget til FUV på den betingelse, at der ikke offentliggøres oplysninger om de enkelte hændelser.

Det er vigtigt at være opmærksom på, at en række statistiske oplysninger er nævnt i noterne til hver enkelt tabel. Derudover skal det nævnes, at hvis en bestemt kategori mangler (for eksempel en bestemt ugedag i en tabel, der indeholder ugedage), så skyldes det, at der ikke er registreret nogen hændelser for den kategori, der mangler.

Rapporten afsluttes med en figur og en tabel, der viser de data, der ligger til grund for figuren. Både tabel og figur viser den procentvise andel af folkekirkemedlemmerne, der var til gudstjeneste på hver af kirkeårets søn- og helligdage. Man skal i den forbindelse være opmærksom på, at der af pladshensyn kun er vist et udvalg af kirkeårets dage på figurens vandrette akse, men at tallene for alle kirkeårets dage naturligvis indgår i selve grafen. Det skal også nævnes, at figuren viser kirkeåret fra dets start første søndag i advent, uanset hvornår den faktiske tælleperiode er begyndt.

Det skal også nævnes, at data fra kapellerne er registreret under de sogne, som har begravelsesmyndigheden for den enkelte handling.

Med venlig hilsen

Steen Marqvard Rasmussen

Sociologisk vidensmedarbejder

T: 21 18 12 04

E: smr@km.dk



Tabel 1 - Struer Provsti: Det samlede udbud af aktiviteter og det samlede deltagerantal fordelt på standardkategorierne

		Aktiviteter og deltagere			
		Antal aktiviteter i alt	Aktiviteter i %	Antal deltagere i alt	Deltagere i %
Standardkategorier	Gudstjeneste uden dåb (1)	585	39,1%	29.057	35,7%
	Gudstjeneste med dåb (2)	102	6,8%	7.462	9,2%
	Børnegudstjeneste (4)	31	2,1%	2.618	3,2%
	Familiegudstjeneste (4)	15	1,0%	1.457	1,8%
	Ungdomsgudstjeneste (7)	14	,9%	1.326	1,6%
	Hverdagsgudstjeneste (inkl. aftensgudstjeneste) (8)	27	1,8%	1.027	1,3%
	Friluftsgudstjeneste (11)	6	,4%	560	,7%
	Musikgudstjeneste (15)	24	1,6%	1.563	1,9%
	Plejhjems- og institutionsgudstjeneste (26)	113	7,6%	2.101	2,6%
	Konfirmation (37)	19	1,3%	4.495	5,5%
	Vielse (37)	54	3,6%	3.782	4,6%
	Velsignelse (37)	3	,2%	148	,2%
	Begravelse (37)	55	3,7%	5.611	6,9%
	Bisættelse (37)	141	9,4%	9.213	11,3%
	Foredrag (40)	32	2,1%	3.527	4,3%
	Studiekreds (40)	32	2,1%	350	,4%
	Babysalmesang (50)	51	3,4%	606	,7%
	Sangaften/-arrangement (50)	7	,5%	617	,8%
	Koncert (54)	35	2,3%	3.088	3,8%
	Møde (80)	1	,1%	30	,0%
	Andet (81)	117	7,8%	2.021	2,5%
	Børnekonfirmander (91)	12	,8%	263	,3%
	Konfirmander (91)	1	,1%	153	,2%
	Skole-/kirkesamarbejde (91)	1	,1%	170	,2%
	Børne-/ungdomsarbejde (91)	18	1,2%	154	,2%
	Total	1.496	100,0%	81.399	100,0%

Note 1: Hvis man sammenligner de to kolonner med procenttal for en given kategori, kan man umiddelbart få et indtryk af, om deltagelsen i denne afviger fra den gennemsnitlige deltagelse for alle kategoriernes aktiviteter. Hvis en bestemt kategori f.eks. udgør 5% af det samlede antal aktiviteter og samtidig har 5% af det samlede antal deltagere, så kommer der præcis det samme antal deltagere til den pågældende kategoris aktiviteter som der gennemsnitligt kommer til alle kategoriernes aktiviteter. Hvis derimod f.eks. 7,5% af alle deltagerne kommer til de 5% af aktiviteterne, som den pågældende kategori står for, så har denne kategori en markant højere deltagelse end gennemsnittet. Deltagelsen er da nærmere bestemt ($7,5 / 5 =$) 1,5 gange højere end den gennemsnitlige deltagelse for alle kategoriernes aktiviteter. At den er 1,5 gange højere betyder, at den pågældende kategori har ($1,5 - 1,0 * 100\% =$) 50% flere deltagere end den gennemsnitlige deltagelse for alle kategoriernes aktiviteter.

Note 2: Numrene efter hver kategori henviser til numrene til de kategorier i tabel 2, som den pågældende kategori er knyttet til. På den måde kan man se, hvilke kategorier i tabel 1, der er slået sammen til de mere overordnede kategorier i tabel 2. Eksempelvis er kategorierne 30-36 i tabel 1 slået sammen til nr. 37 "Kirkelige handlinger (overgangsritualer)" i tabel 2.

NB: Da det er fristende at læse denne og de følgende tabeller sådan, at mange deltagere er bedre end få, skal det pointeres, at tabellerne i sig selv IKKE er normative. Derfor kalder de på læserens egen fortolkning. For eksempel kan man mene, at det har en værdi i sig selv, at der er mange deltagere, men man kan for eksempel også mene, at en aktivitet med få deltagere er værdifuld, fordi det, der foregår, er af dyb betydning for de deltagende, eller fordi aktiviteten fører til, at kirken får kontakt med mennesker, som den ellers ikke ville få kontakt med.

Tabel 2 - Struer Provsti: Den gennemsnitlige deltagelse i hver af hovedkategorierne af aktiviteter og deltagelsen i disse, når den er særligt lav eller særligt høj

	Deltagere				
	Antal deltagere i alt	Deltagere i %	10. percentil	Gennemsnit	90. percentil
Hovedkategorier					
1. Gudstjeneste uden dåb	29.057	35,7%	10	50	102
2. Gudstjeneste med dåb	7.462	9,2%	28	73	117
4. Børne- og familiegudstjeneste	4.075	5,0%	25	89	164
7. Ungdomsgudstjeneste	1.326	1,6%	40	95	168
8. Fyraftens- og aftengudstjeneste	1.027	1,3%	10	38	85
11. Friluftsgudstjeneste	560	,7%	0	93	250
15. Musikgudstjeneste	1.563	1,9%	27	65	110
26. Plejehjems- og institutionsgudstjeneste	2.101	2,6%	9	19	30
37. Konfirmation, vielse, begravelse o.l.	23.249	28,6%	25	85	176
40. Foredrag / studiekreds	3.877	4,8%	8	61	195
50. Kor og anden sang	1.223	1,5%	8	21	25
54. Koncert	3.088	3,8%	29	88	210
80. Møde	30	,0%	30	30	30
81. Andet	2.021	2,5%	4	17	43
91. Børne-/ungdomsarbejde	740	,9%	6	23	23
Total	81.399	100,0%	9	54	120

Note: Percentil er en opdeling i hundrededele, og markeringen af hhv. den 10. og den 90. percentil viser, hvor grænsen går for det deltagertal, hvorom det gælder, at 10% af aktiviteterne har et lavere hhv. et højere deltagertal end det, percentilen angiver. Det er derfor udtryk for en høj kirkegang, hvis disse værdier er høje. Hvis den 10. percentil eksempelvis er 5, så betyder det, at 10% af arrangementerne for den pågældende kategori har under 5 deltagere, mens en 10. percentil på 15 betyder, at 10% af arrangementerne for denne kategori har under 15 deltagere, og der er principielt intet til hinder for, at alle disse 10% har 14 deltagere.

Tabel 3 - Struer Provsti: Deltagelsen i gudstjenester opgjort pr. ugedag

	Deltagere			Deltagere i %	Antal gudstjenester	
	10. percentil	Gennemsnit	90. percentil	Gennemsnit	Antal	Antal i %
Ugedag						
Søndag	11	46	96	7,0%	580	64,9%
Mandag	8	58	108	5,1%	30	3,4%
Tirsdag	11	32	66	1,9%	68	7,6%
Onsdag	9	53	108	4,0%	116	13,0%
Torsdag	19	47	88	10,0%	51	5,7%
Fredag	10	44	85	10,3%	28	3,1%
Lørdag	16	58	135	6,1%	21	2,3%
Alle ugedage	11	47	94	6,4%	894	100,0%

Note 1: Deltagelsen i procent viser den gennemsnitlige kirkegangsprocent pr. gudstjeneste beregnet ud fra antallet af folkekirkemedlemmer i sognet.

Note 2: Gudstjenesterne juleaftens dag samt de kirkelige handlinger, inkl. konfirmationerne, er udeladt, da disse indeholder ekstremværdier på en "tilfældig" ugedag, som ville forvrænge den pågældende ugedags gennemsnit. Helligdage på "hverdage", som for eksempel langfredag, indgår følgelig i opgørelsen. Særlige dåbsgudstjenester indgår også i opgørelsen.

Note 3: Om percentilerne se noten til tabel 2.

Note 4: Da antallet af sogne – og dermed også antallet af folkekirkemedlemmer i disse – varierer fra række til række, kan det forekomme, at to ugedage i absolutte tal har det samme gennemsnitlige deltagertal, uden at de har den samme gennemsnitlige deltagelsesprocent.

Tabel 4 - Struer Provsti: Deltagelsen i gudstjenester på hverdage opgjort pr. ugedag

		Deltagere			Deltagere i %	Antal gudstjenester	
		10. percentil	Gennemsnit	90. percentil	Gennemsnit	Antal	Antal i %
Ugedag	Mandag	51	86	153	1,3%	7	3,0%
	Tirsdag	11	32	62	1,7%	60	25,4%
	Onsdag	9	53	108	4,0%	116	49,2%
	Torsdag	24	61	103	14,1%	25	10,6%
	Fredag	56	102	250	22,2%	7	3,0%
	Lørdag	16	58	135	6,1%	21	8,9%
	Alle seks dage	10	51	110	5,1%	236	100,0%

Note 1: Deltagelsen i procent viser den gennemsnitlige kirkegangsprocent pr. gudstjeneste beregnet ud fra antallet af folkekirkemedlemmer i sognet.

Note 2: Tabellen indeholder hverken kirkelige handlinger eller gudstjenester på søn- og helligdage samt juleaften.

Note 3: Om percentilerne se noten til tabel 2.

Note 4: Da antallet af sogne – og dermed også antallet af folkekirkemedlemmer i disse – varierer fra række til række, kan det forekomme, at to ugedage i absolutte tal har det samme gennemsnitlige deltagertal, uden at de har den samme gennemsnitlige deltagelsesprocent.

Tabel 5 - Struer Provsti: Deltagelsen i kirkelige handlinger opgjort pr. ugedag

		Deltagere			Deltagere i %	Antal kirkelige handlinger	
		10. percentil	Gennemsnit	90. percentil	Gennemsnit	Antal	Antal i %
Ugedag	Søndag	35	193	335	19,5%	16	5,9%
	Mandag	55	125	197	5,4%	5	1,8%
	Tirsdag	30	81	150	7,9%	18	6,6%
	Onsdag	28	87	207	11,3%	31	11,4%
	Torsdag	13	72	176	4,0%	39	14,3%
	Fredag	22	80	220	8,7%	52	19,1%
	Lørdag	29	76	125	8,6%	111	40,8%
	Alle ugedage	25	85	176	8,8%	272	100,0%

Note 1: Deltagelsen i procent viser den gennemsnitlige kirkegangsprocent pr. kirkelige handling beregnet ud fra antallet af folkekirkemedlemmer i sognet.

Note 2: De kirkelige handlinger omfatter kategorierne konfirmation, vielse, velsignelse, begravelse og bisættelse.

Note 3: Om percentilerne se noten til tabel 2.

Note 4: Da antallet af sogne – og dermed også antallet af folkekirkemedlemmer i disse – varierer fra række til række, kan det forekomme, at to ugedage i absolutte tal har det samme gennemsnitlige deltagertal, uden at de har den samme gennemsnitlige deltagelsesprocent.

Tabel 6 - Struer Provsti: Den gennemsnitlige deltagelse i sogneaktiviteter opgjort pr. ugedag

				Deltagere	Deltagere i %	Antal aktiviteter	
				Gennemsnit	Gennemsnit	Antal	Antal i %
Kategorier	Foredrag (40)	Ugedag	Mandag	173	11,1%	17	53,1%
			Tirsdag	46	4,8%	4	12,5%
			Onsdag	25	1,4%	1	3,1%
			Torsdag	38	1,9%	10	31,3%
			Alle ugedage	110	7,1%	32	100,0%
	Studiekreds (40)	Ugedag	Søndag	7	,1%	2	6,3%
			Onsdag	10	,4%	29	90,6%
			Torsdag	43	2,7%	1	3,1%
			Alle ugedage	11	,5%	32	100,0%
	Babysalmesang (50)	Ugedag	Tirsdag	11	,2%	19	37,3%
			Onsdag	12	,6%	16	31,4%
			Torsdag	13	1,2%	16	31,4%
			Alle ugedage	12	,6%	51	100,0%
	Sangaften/-arrangement (50)	Ugedag	Søndag	25	1,6%	1	14,3%
			Mandag	162	2,5%	1	14,3%
			Tirsdag	146	2,3%	1	14,3%
			Onsdag	103	2,2%	2	28,6%
			Torsdag	40	2,2%	2	28,6%
			Alle ugedage	88	2,2%	7	100,0%
	Koncert (54)	Ugedag	Søndag	82	2,4%	9	25,7%
			Tirsdag	73	8,1%	5	14,3%
			Onsdag	235	9,6%	4	11,4%
			Torsdag	52	17,0%	14	40,0%
			Fredag	220	3,4%	1	2,9%
			Lørdag	53	1,5%	2	5,7%
			Alle ugedage	88	9,9%	35	100,0%
			Møde (80)	Ugedag	Tirsdag	30	2,8%
	Alle ugedage	30			2,8%	1	100,0%
Andet (81)	Ugedag	Søndag	61	5,0%	6	5,1%	
		Mandag	43	2,4%	1	,9%	
		Tirsdag	37	2,3%	2	1,7%	
		Onsdag	18	1,4%	44	37,6%	
		Torsdag	9	,7%	62	53,0%	
		Fredag	50	10,7%	1	,9%	
		Lørdag	120	6,6%	1	,9%	
		Alle ugedage	17	1,4%	117	100,0%	

Note: Deltagelsen i procent viser den gennemsnitlige deltagelsesprocent pr. aktivitet beregnet ud fra antallet af folkekirkemedlemmer i sognet.

Tabel 7 - Struer Provsti: Den gennemsnitlige deltagelse i arbejde med børn og unge opgjort pr. ugedag

				Deltagere	Deltagere i %	Antal aktiviteter	
				Gennemsnit	Gennemsnit	Antal	Antal i %
Kategorier	Børnekonfirmander (91)	Ugedag	Mandag	22	2,0%	10	83,3%
			Tirsdag	22	,3%	2	16,7%
			Alle ugedage	22	1,7%	12	100,0%
	Konfirmander (91)	Ugedag	Onsdag	153	2,4%	1	100,0%
			Alle ugedage	153	2,4%	1	100,0%
	Skole-/kirkesamarbejde (91)	Ugedag	Torsdag	170	13,8%	1	100,0%
			Alle ugedage	170	13,8%	1	100,0%
	Børne-/ungdomsarbejde (91)	Ugedag	Onsdag	9	,1%	18	100,0%
			Alle ugedage	9	,1%	18	100,0%

Note: Deltagelsen i procent viser den gennemsnitlige deltagelsesprocent pr. aktivitet beregnet ud fra antallet af folkekirkemedlemmer i sognet. Desværre er det ikke muligt i denne standardanalyser tabeller at beregne den procentvise deltagelse i børne-/ungdomsarbejdet alene ud fra antallet af børn og unge i sognet.

Tabel 8 - Struer Provsti: Deltagelsen i gudstjenester på søn- og helligdage opgjort efter gudstjenestens begyndelsestidspunkt

		Deltagere			Deltagere i %	Antal gudstjenester	
		10. percentil	Gennemsnit	90. percentil	Gennemsnit	Antal	Antal i %
Gudstjenestetid	Kl. 8.00 - 9.15	7	24	46	4,4%	213	32,4%
	Kl. 9.30 - 10.15	11	60	115	4,7%	79	12,0%
	Kl. 10.30 - 12.15	16	53	101	8,5%	293	44,6%
	Kl. 12.30 - 13.15	26	26	26	1,7%	1	,2%
	Kl. 13.30 - 15.15	5	53	127	8,9%	44	6,7%
	Kl. 15.30 - 17.15	32	103	280	9,2%	12	1,8%
	Kl. 19.00 - 19.45	20	44	68	10,9%	15	2,3%
	Alle klokkeslæt	11	45	91	6,8%	657	100,0%

Note 1: Deltagelsen i procent viser den gennemsnitlige kirkegangsprocent pr. gudstjeneste beregnet ud fra antallet af folkekirkemedlemmer i sognet.

Note 2: Gudstjenesterne juleaftens dag er udeladt, da disse indeholder ekstremværdier på "tilfældige" klokkeslæt, som ville forvrænge det pågældende tidspunkts gennemsnit. Særlige dåbsgudstjenester indgår i opgørelsen.

Note 3: Om percentilerne se noten til tabel 2.

Note 4: Da antallet af sogne – og dermed også antallet af folkekirkemedlemmer i disse – varierer fra række til række, kan det forekomme, at to klokkeslæt i absolutte tal har det samme gennemsnitlige deltagertal, uden af de har den samme gennemsnitlige deltagelsesprocent.

Tabel 9 - Struer Provsti: Deltagelsen i gudstjenester på hverdage opgjort efter gudstjenestens begyndelsestidspunkt

		Deltagere			Deltagere i %	Antal gudstjenester	
		10. percentil	Gennemsnit	90. percentil	Gennemsnit	Antal	Antal i %
Gudstjenestetid	Kl. 8.00 - 9.15	92	313	730	20,2%	9	3,8%
	Kl. 9.30 - 10.15	16	46	101	3,2%	31	13,1%
	Kl. 10.30 - 12.15	13	36	70	3,2%	42	17,8%
	Kl. 12.30 - 13.15	120	207	250	38,1%	3	1,3%
	Kl. 13.30 - 15.15	9	19	32	,8%	83	35,2%
	Kl. 15.30 - 17.15	20	61	120	6,5%	28	11,9%
	Kl. 19.00 - 19.45	10	62	150	6,0%	19	8,1%
	Kl. 20.00 - 23.00	33	60	85	15,2%	21	8,9%
	Alle klokkeslæt	10	51	110	5,1%	236	100,0%

Note 1: Deltagelsen i procent viser den gennemsnitlige kirkegangsprocent pr. gudstjeneste beregnet ud fra antallet af folkekirkemedlemmer i sognet.

Note 2: Gudstjenesterne juleaftens dag er udeladt, da disse indeholder ekstremværdier på "tilfældige" klokkeslæt, som ville forvrænge det pågældende tidspunkts gennemsnit. Særlige dåbsgudstjenester indgår i opgørelsen.

Note 3: Om percentilerne se noten til tabel 2.

Note 4: Da antallet af sogne – og dermed også antallet af folkekirkemedlemmer i disse – varierer fra række til række, kan det forekomme, at to klokkeslæt i absolutte tal har det samme gennemsnitlige deltagertal, uden af de har den samme gennemsnitlige deltagelsesprocent.

Tabel 10 - Struer Provsti: Deltagelsen pr. aktivitet inddelt i syv overordnede kategorier

		Deltagere			Deltagere i %	Antal aktiviteter	
		10. percentil	Gennemsnit	90. percentil	Gennemsnit	Antal	Antal i %
Kategorier	Gudstj, søn- & helligdage	11	45	91	6,9%	658	44,0%
	hverdagsgudstjeneste	10	51	110	5,1%	236	15,8%
	Gudstjeneste juleaften	92	236	410	25,3%	23	1,5%
	Kirkelige handlinger	25	85	176	8,8%	272	18,2%
	Sogneaktivitet	8	52	162	4,1%	157	10,5%
	Børne-/ungdomsarbejde	6	23	23	1,2%	32	2,1%
	Andet	4	17	43	1,4%	118	7,9%
	Alle kategorier	9	54	120	6,4%	1.496	100,0%

Note: Deltagelsen i procent viser den gennemsnitlige deltagelse pr. aktivitet beregnet ud fra antallet af folkekirkemedlemmer i sognet. Desværre er det ikke muligt i denne standardanalyser tabeller at beregne den procentvise deltagelse i børne-/ungdomsarbejde alene ud fra antallet af børn og unge i sognet.

Tabel 11 - Struer Provsti: Den gennemsnitlige deltagelse pr. aktivitet inddelt i seks overordnede grupper af aktiviteter og opgjort for efter sognenes størrelse i absolutte tal og i procent

Antal medlemmer af folkekirken i sognet	Deltagere i absolutte tal					
	Overordnede kategorier					
	Gudstj, søn- & helligdage	hverdags-gudstjeneste	Gudstjeneste juleaften	Kirkelige handlinger	Sogneaktivitet	Børne-/ungdomsarbejde
	Gennemsnit	Gennemsnit	Gennemsnit	Gennemsnit	Gennemsnit	Gennemsnit
Op til 500	33	75	183	98	57	.
1.001 – 1.500	50	47	185	108	30	35
1.501 – 2.500	49	52	235	87	60	.
Over 5.000	87	46	397	71	51	17
Hele provstiet	45	51	236	85	52	23

Note 1: Møder og 'andet' indgår ikke i tabellen.

Note 2: Kirkelige handlinger omfatter kategorierne dåbsgudstjeneste, dåb, konfirmation, vielse, velsignelse, begravelse og bisættelse.

Note 3: Noten til tabel 7 gælder også her.

Note 4: Bemærk at deltagelsesprocenten er 'pr. aktivitet'. Hvis 'Deltagere i pct.' for sogne med over 5.000 folkekirkemedlemmer for eksempel er 4% for gudstjeneste juleaften, så betyder det IKKE nødvendigvis, at der kun var 4% til gudstjeneste juleaften. Det betyder, at der for HVER gudstjeneste, der blev holdt den 24/12, deltog 4%. Hvis der eksempelvis i gennemsnit blev holdt 3 gudstjenester i hvert sogn i løbet af juleaften, og vi antager, at ingen har deltaget i mere end én af disse, så bliver kirkegangsprocenten den 24/12 i gennemsnit 3 gange 4% = 12%.

Tabel 11 - Struer Provsti: Den gennemsnitlige deltagelse pr. aktivitet inddelt i seks overordnede grupper af aktiviteter og opgjort for efter sognenes størrelse i absolutte tal og i procent

Antal medlemmer af folkekirken i sognet	Deltagere i pct. af antal folkekirkemedlemmer i sognet					
	Overordnede kategorier					
	Gudstj, søn- & helligdage	hverdags-gudstjeneste	Gudstjeneste juleaften	Kirkelige handlinger	Sogneaktivitet	Børne-/ungdomsarbejde
	Gennemsnit	Gennemsnit	Gennemsnit	Gennemsnit	Gennemsnit	Gennemsnit
Op til 500	10,8%	26,4%	54,0%	31,5%	24,9%	.
1.001 – 1.500	4,5%	4,2%	16,7%	9,7%	2,7%	3,1%
1.501 – 2.500	2,8%	2,9%	13,5%	5,0%	3,3%	.
Over 5.000	1,3%	,7%	6,2%	1,1%	,8%	,3%
Hele provstiet	6,9%	5,1%	25,3%	8,8%	4,1%	1,2%

Note 1: Møder og 'andet' indgår ikke i tabellen.

Note 2: Kirkelige handlinger omfatter kategorierne dåbsgudstjeneste, dåb, konfirmation, vielse, velsignelse, begravelse og bisættelse.

Note 3: Noten til tabel 7 gælder også her.

Note 4: Bemærk at deltagelsesprocenten er 'pr. aktivitet'. Hvis 'Deltagere i pct.' for sogne med over 5.000 folkekirkemedlemmer for eksempel er 4% for gudstjeneste juleaften, så betyder det IKKE nødvendigvis, at der kun var 4% til gudstjeneste juleaften. Det betyder, at der for HVER gudstjeneste, der blev holdt den 24/12, deltog 4%. Hvis der eksempelvis i gennemsnit blev holdt 3 gudstjenester i hvert sogn i løbet af juleaften, og vi antager, at ingen har deltaget i mere end én af disse, så bliver kirkegangsprocenten den 24/12 i gennemsnit 3 gange 4% = 12%.

Tabel 12 - Struer Provsti: Den gennemsnitlige deltagelse pr. aktivitet inddelt i seks overordnede grupper af aktiviteter og opgjort for hvert Sogn i absolutte tal og i procent

		Deltagere i absolutte tal					
		Overordnede kategorier					
		Gudstj, søn- & helligdage	hverdags-gudstje- neste	Gudstje- neste juleaften	Kirkelige handlinger	Sogne- aktivitet	Børne- /ungdoms- arbejde
		Gennemsnit	Gennemsnit	Gennemsnit	Gennemsnit	Gennemsnit	Gennemsnit
Sogn	Asp Sogn	83	34	158	104	21	22
	Fousing Sogn	42	55	120	68	.	.
	Gimsing Sogn	34	97	225	86	86	.
	Hjerm Sogn	46	71	302	109	57	170
	Hjerm Østre Sogn	38	31	225	72	56	.
	Humlum Sogn	45	27	175	76	21	.
	Hvidbjerg Sogn	69	61	282	95	52	.
	Jegindø Sogn	35	28	266	122	81	.
	Lyngs Sogn	17	117	87	110	34	.
	Odby Sogn	20	66	123	44	.	.
	Resen Sogn	33	97	153	112	47	.
	Struer Sogn	87	46	397	71	51	17
	Søndbjerg Sogn	20	63	150	114	25	.
	Vejrum Sogn	61	159	310	168	.	.
	Venø Sogn	19	55	.	51	55	.
	Ølby Sogn	42	.	.	58	.	.
	Hele provstiet	45	51	236	85	52	23

Note 1: Møder og 'andet' indgår ikke i tabellen.

Note 2: Kirkelige handlinger omfatter kategorierne dåbsgudstjeneste, dåb, konfirmation, vielse, velsignelse, begravelse og bisættelse.

Note 3: Noten til tabel 7 gælder også her.

Note 4: Note 4 til tabel 11 gælder også her.

Tabel 12 - Struer Provsti: Den gennemsnitlige deltagelse pr. aktivitet inddelt i seks overordnede grupper af aktiviteter og opgjort for hvert Sogn i absolutte tal og i procent

		Deltagere i pct. af antal folkekirkemedlemmer i sognet					
		Overordnede kategorier					
		Gudstj, søn- & helligdage	hverdags-gudstjeneste	Gudstjeneste juleaften	Kirkelige handlinger	Sogneaktivitet	Børne-/ungdomsarbejde
		Gennemsnit	Gennemsnit	Gennemsnit	Gennemsnit	Gennemsnit	Gennemsnit
Sogn	Asp Sogn	7,7%	3,2%	14,7%	9,7%	2,0%	2,0%
	Fousing Sogn	14,5%	19,0%	41,5%	23,4%	.	.
	Gimsing Sogn	1,9%	5,3%	12,4%	4,7%	4,7%	.
	Hjerm Sogn	3,7%	5,8%	24,5%	8,8%	4,6%	13,8%
	Hjerm Østre Sogn	10,8%	8,8%	64,1%	20,4%	16,0%	.
	Humlum Sogn	2,1%	1,3%	8,1%	3,5%	1,0%	.
	Hvidbjerg Sogn	4,4%	3,9%	18,0%	6,1%	3,3%	.
	Jegindø Sogn	9,5%	7,7%	72,7%	33,2%	22,0%	.
	Lyngs Sogn	6,2%	43,8%	32,6%	41,2%	12,7%	.
	Odby Sogn	5,4%	17,4%	32,6%	11,5%	.	.
	Resen Sogn	3,2%	9,4%	14,8%	10,9%	4,6%	.
	Struer Sogn	1,3%	,7%	6,2%	1,1%	,8%	,3%
	Søndbjerg Sogn	8,9%	28,4%	68,2%	51,7%	11,4%	.
	Vejrum Sogn	13,0%	34,0%	66,2%	36,0%	.	.
	Venø Sogn	11,4%	32,6%	.	30,0%	32,2%	.
	Ølby Sogn	17,3%	.	.	23,9%	.	.
	Hele provstiet	6,9%	5,1%	25,3%	8,8%	4,1%	1,2%

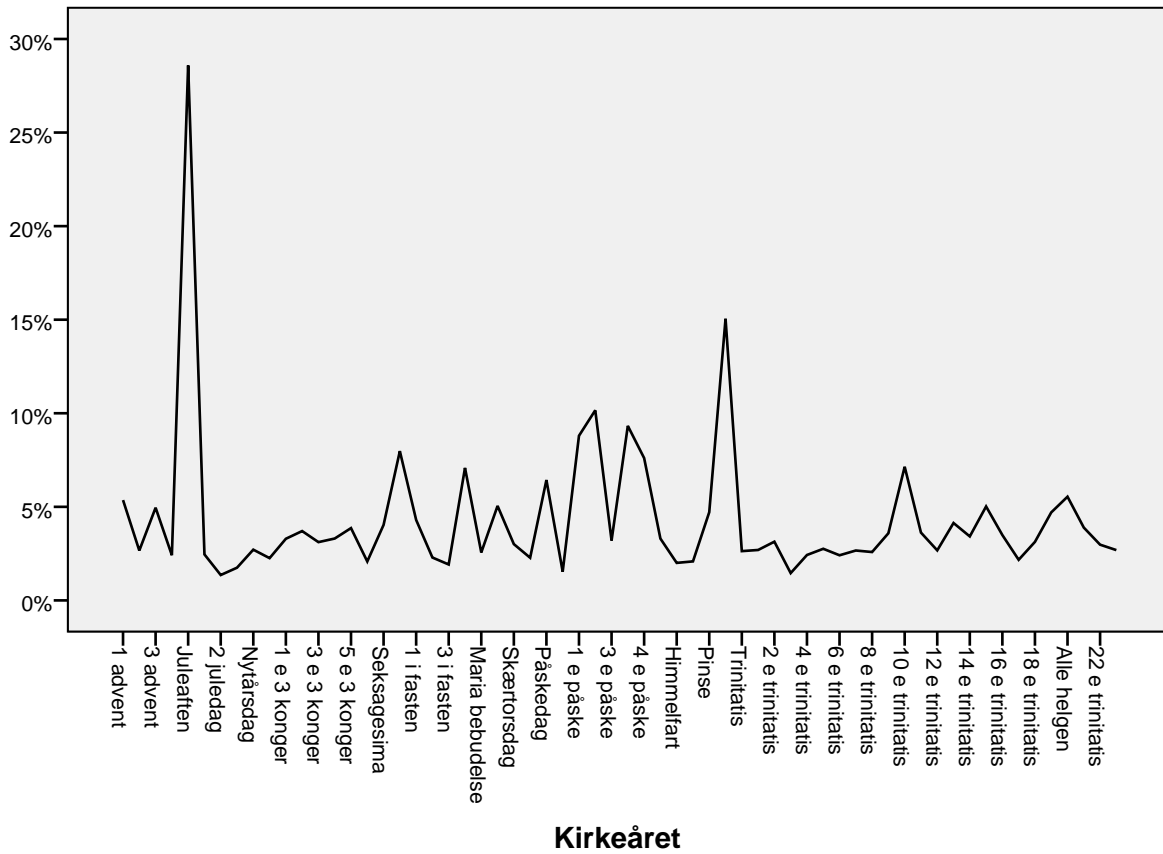
Note 1: Møder og 'andet' indgår ikke i tabellen.

Note 2: Kirkelige handlinger omfatter kategorierne dåbsgudstjeneste, dåb, konfirmation, vielse, velsignelse, begravelse og bisættelse.

Note 3: Noten til tabel 7 gælder også her.

Note 4: Note 4 til tabel 11 gælder også her.

Deltagere i gudstjenester på søn- og helligdage i Struer Provsti



Figuren viser, hvor mange procent af folkekirkemedlemmerne, der var i kirke på hver af kirkeårets DAGE

Tabel 13: Deltagere i gudstjenester på søn- og helligdage i Struer Provsti

	Deltagere i absolutte tal	Kirkegangs- procent
Kirkeåret		
1 advent	852	5,4
2 advent	367	2,7
3 advent	758	5,0
4 advent	314	2,4
Juleaften	4.520	28,6
Juledag	383	2,5
2 juledag	136	1,4
Julesøndag	262	1,7
Nytårsdag	407	2,7
3 konger søndag	327	2,3
1 e 3 konger	445	3,3
2 e 3 konger	518	3,7
3 e 3 konger	423	3,1
4 e 3 konger	465	3,3
5 e 3 konger	575	3,9
Septuagesima	292	2,1
Seksagesima	575	4,0
Fastelavn	1.127	8,0
1 i fasten	601	4,3
2 i fasten	335	2,3
3 i fasten	279	1,9
Midfaste	1.101	7,1
Maria bebudelse	359	2,6
Palmesøndag	783	5,0
Skærtorsdag	444	3,0
Langfredag	362	2,3
Påskedag	1.018	6,4
2 påskedag	219	1,5
1 e påske	1.189	8,8
2 e påske	1.583	10,2
3 e påske	442	3,2
Bededag	1.472	9,3
4 e påske	1.052	7,6
5 e påske	511	3,3
Himmelfart	295	2,0
6 e påske	307	2,1
Pinse	728	4,7
2 pinse	1.695	15,1
Trinitatis	388	2,6
1 e trinitatis	360	2,7
2 e trinitatis	463	3,1

Kirkegangsprocenten udtrykker, hvor mange procent af folkekirkemedlemmerne, der var i kirke på hver af kirkeårets DAGE. Hvis der måtte være sogne i stiftet, som ikke har deltaget i tællingen, indgår disse sognes folkekirkemedlemmer ikke i det samlede antal folkekirkemedlemmer, der ligger til grund for procentberegningen.

Tabel 13: Deltagere i gudstjenester på søn- og helligdage i Struer Provsti

		Deltagere i absolutte tal	Kirkegangs- procent
Kirkeåret	3 e trinitatis	221	1,5
	4 e trinitatis	337	2,4
	5 e trinitatis	404	2,8
	6 e trinitatis	300	2,4
	7 e trinitatis	372	2,7
	8 e trinitatis	367	2,6
	9 e trinitatis	524	3,6
	10 e trinitatis	844	7,1
	11 e trinitatis	532	3,6
	12 e trinitatis	388	2,7
	13 e trinitatis	640	4,1
	14 e trinitatis	518	3,4
	15 e trinitatis	680	5,0
	16 e trinitatis	481	3,5
	17 e trinitatis	336	2,2
	18 e trinitatis	449	3,1
	19 e trinitatis	562	4,7
	Alle helgen	783	5,5
	21 e trinitatis	488	3,9
	22 e trinitatis	413	3,0
Sidste søndag	399	2,7	
Gennemsnit for alle kirkeårets dage	625	4,3	

Kirkegangsprocenten udtrykker, hvor mange procent af folkekirkemedlemmerne, der var i kirke på hver af kirkeårets DAGE. Hvis der måtte være sogne i stiftet, som ikke har deltaget i tællingen, indgår disse sognes folkekirkemedlemmer ikke i det samlede antal folkekirkemedlemmer, der ligger til grund for procentberegningen.