

Deltagerstatistik for Salling Provsti 2019



FOLKEKIRKENS
UDDANNELSES- OG VIDENSCENTER

Indledning

Denne rapport indeholder en standardanalyse af deltagerne i gudstjenester, kirkelige handlinger og andre arrangementer i Salling Provsti fra den 1. januar til den 31. december 2019. At det er en standardanalyse betyder for det første, at den er umiddelbart sammenlignelig med tilsvarende analyser, som FUV måtte lave for andre stifter, provstier eller sogne. Og det betyder for det andet, at analysen alene indeholder en figur samt tabeller med tilhørende noter, som forklarer en række tekniske og statistiske forhold. Det er derfor op til læseren at foretage en nærmere fortolkning af tallene i de enkelte tabeller.

Rapporten er udarbejdet af FUV under følgende forudsætninger:

- At tællingen er registreret i det standardformat, der er indeholdt i det tælleredskab, som Kirkeministeriets it-kontor stiller til rådighed i form af den såkaldte kirkekalender.
- At det er den myndighed, der har iværksat tællingen af kirkegængere m.v. (dvs. biskop Henrik Stubbjær), som har ansvaret for validiteten af de indtastede data.
- At tallene er overdraget til FUV på den betingelse, at der ikke offentliggøres oplysninger om de enkelte hændelser.

Det er vigtigt at være opmærksom på, at en række statistiske oplysninger er nævnt i noterne til hver enkelt tabel. Derudover skal det nævnes, at hvis en bestemt kategori mangler (for eksempel en bestemt ugedag i en tabel, der indeholder ugedage), så skyldes det, at der ikke er registreret nogen hændelser for den kategori, der mangler. Rapporten afsluttes med en figur og en tabel, der viser de data, der ligger til grund for figuren. Både tabel og figur viser den procentvise andel af folkekirkemedlemmerne, der var til gudstjeneste på hver af kirkeårets søn- og helligdage. Man skal i den forbindelse være opmærksom på, at der af pladshensyn kun er vist et udvalg af kirkeårets dage på figurens vandrette akse, men at tallene for alle kirkeårets dage naturligvis indgår i selve grafen. Det skal også nævnes, at figuren viser kirkeåret fra dets start første søndag i advent, uanset hvornår den faktiske tælleperiode er begyndt. Det skal også nævnes, at data fra kapellerne er registreret under de sogne, som har begravelsesmyndigheden for den enkelte handling.

Med venlig hilsen

Bjarke Schönwandt Mortensen

Sociologisk vidensmedarbejder

M: 5181 6714

E: bsm@km.dk

Indholdsfortegnelse

Tabel 1 - Salling Provsti: Det samlede udbud af aktiviteter og det samlede deltagerantal fordelt på standardkategorierne.....	4
Tabel 2 - Salling Provsti: Den gennemsnitlige deltagelse i hver af hovedkategorierne af aktiviteter og deltagelsen i disse, når den er særligt lav eller særligt høj.....	6
Tabel 3 - Salling Provsti: Deltagelsen i gudstjenester opgjort pr. ugedag	7
Tabel 4 - Salling Provsti: Deltagelsen i gudstjenester på hverdage opgjort pr. ugedag.....	7
Tabel 5 - Salling Provsti: Deltagelsen i kirkelige handlinger opgjort pr. ugedag.....	8
Tabel 6 - Salling Provsti: Den gennemsnitlige deltagelse i sogneaktiviteter opgjort pr. ugedag.....	9
Tabel 7 - Salling Provsti: Den gennemsnitlige deltagelse i arbejde med børn og unge opgjort pr. ugedag	10
Tabel 8 - Salling Provsti: Deltagelsen i gudstjenester på søn- og helligdage opgjort efter gudstjenestens begyndelsestidspunkt	11
Tabel 9 - Salling Provsti: Deltagelsen i gudstjenester på hverdage opgjort efter gudstjenestens begyndelsestidspunkt	11
Tabel 10 - Salling Provsti: Deltagelsen pr. aktivitet inddelt i syv overordnede kategorier.....	12
Tabel 11a - Salling Provsti: Den gennemsnitlige deltagelse pr. aktivitet inddelt i seks overordnede grupper af aktiviteter og opgjort for efter sognenes størrelse i absolutte tal.....	13
Tabel 11b - Salling Provsti: Den gennemsnitlige deltagelse pr. aktivitet inddelt i seks overordnede grupper af aktiviteter og opgjort for efter sognenes størrelse i procent.....	13
Tabel 12a - Salling Provsti: Den gennemsnitlige deltagelse pr. aktivitet inddelt i seks overordnede grupper af aktiviteter og opgjort for hvert Sogn i absolutte tal.....	14
Tabel 12b - Salling Provsti: Den gennemsnitlige deltagelse pr. aktivitet inddelt i seks overordnede grupper af aktiviteter og opgjort for hvert Sogn i procent	16
Figur 1 - Deltagere i gudstjenester på søn- og helligdage i Salling Provsti	18
Tabel 13: Deltagere i gudstjenester på søn- og helligdage i Salling Provsti	19

Table 1 - Salling Provsti: Det samlede udbud af aktiviteter og det samlede deltagerantal fordelt på standardkategorierne

		Aktiviteter og deltagere			
		Antal aktiviteter i alt	Aktiviteter i %	Antal deltagere i alt	Deltagere i %
Standardkategorier	Gudstjeneste uden dåb (1)	682	50,0%	17.155	37,9%
	Gudstjeneste med dåb (2)	84	6,2%	3.866	8,5%
	Børnegudstjeneste (4)	24	1,8%	1.280	2,8%
	Familiegudstjeneste (4)	8	0,6%	470	1,0%
	Ungdomsgudstjeneste (7)	5	0,4%	526	1,2%
	Hverdagsgudstjeneste (inkl. aftensgudstjeneste) (8)	6	0,4%	434	1,0%
	Friluftsgudstjeneste (11)	14	1,0%	392	0,9%
	Stille- og meditationsgudstjeneste (12)	16	1,2%	155	0,3%
	Musikgudstjeneste (15)	3	0,2%	86	0,2%
	Plejehjems- og institutionsgudstjeneste (26)	122	8,9%	1.657	3,7%
	Konfirmation (37)	26	1,9%	2.888	6,4%
	Vielse (37)	17	1,2%	1.064	2,3%
	Begravelse (37)	38	2,8%	3.889	8,6%
	Bisættelse (37)	66	4,8%	4.352	9,6%
	Foredrag (40)	48	3,5%	1.857	4,1%
	Babysalmesang (50)	14	1,0%	210	0,5%
	Sangaften/-arrangement (50)	14	1,0%	456	1,0%
	Frivilligt korarbejde (50)	1	0,1%	40	0,1%
	Koncert (54)	28	2,1%	1.790	4,0%
	Udflugt (70)	1	0,1%	35	0,1%
	Møde (80)	48	3,5%	725	1,6%
	Andet (81)	88	6,4%	1.744	3,9%
	Børnekonfirmander (91)	5	0,4%	45	0,1%
	Konfirmander (91)	6	0,4%	78	0,2%
	Skole-/kirkesamarbejde (91)	1	0,1%	85	0,2%
	Total	1.365	100,0%	45.279	100,0%

Note 1: Hvis man sammenligner de to kolonner med procenttal for en given kategori, kan man umiddelbart få et indtryk af, om deltagelsen i denne afviger fra den gennemsnitlige deltagelse for alle kategoriernes aktiviteter. Hvis en bestemt kategori f.eks. udgør 5% af det samlede antal aktiviteter og samtidig har 5% af det samlede antal deltagere, så kommer der præcis det samme antal deltagere til den pågældende kategoris aktiviteter som der gennemsnitligt kommer til alle kategoriernes aktiviteter. Hvis derimod f.eks. 7,5% af alle deltagerne kommer til de 5% af aktiviteterne, som den pågældende kategori står for, så har denne kategori en markant højere deltagelse end gennemsnittet. Deltagelsen er da nærmere bestemt ($7,5 / 5 =$) 1,5 gange højere end den gennemsnitlige deltagelse for alle kategoriernes aktiviteter. At den er 1,5 gange højere betyder, at den pågældende kategori har ($1,5 - 1,0 * 100\% =$) 50% flere deltagere end den gennemsnitlige deltagelse for alle kategoriernes aktiviteter.

Note 2: Numrene efter hver kategori henviser til numrene til de kategorier i tabel 2, som den pågældende kategori er knyttet til. På den måde kan man se, hvilke kategorier i tabel 1, der er slået sammen til de mere overordnede kategorier i tabel 2. Eksempelvis er kategorierne 30-36 i tabel 1 slået sammen til nr. 37 "Kirkelige handlinger (overgangsritualer)" i tabel 2.

NB: Da det er fristende at læse denne og de følgende tabeller sådan, at mange deltagere er bedre end få, skal det pointeres, at tabellerne i sig selv IKKE er normative. Derfor kalder de på læserens egen fortolkning. For eksempel kan man mene, at det har en værdi i sig selv, at der er mange deltagere, men man kan for eksempel også mene, at en aktivitet med få deltagere er værdifuld, fordi det, der foregår, er af dyb betydning for de deltagende, eller fordi aktiviteten fører til, at kirken får kontakt med mennesker, som den ellers ikke ville få kontakt med.

Tabel 2 - Salling Provsti: Den gennemsnitlige deltagelse i hver af hovedkategorierne af aktiviteter og deltagelsen i disse, når den er særligt lav eller særligt høj

		Deltagere				
		Antal deltagere i alt	Deltagere i %	10. percentil	Gennemsnit	90. percentil
Hovedkategorier	1. Gudstjeneste uden dåb	17.155	37,9%	5	25	55
	2. Gudstjeneste med dåb	3.866	8,5%	23	46	74
	4. Børne- og familiegudstjeneste	1.750	3,9%	17	55	97
	7. Ungdomsgudstjeneste	526	1,2%	63	105	160
	8. Fyraftens- og aftengudstjeneste	434	1,0%	2	72	198
	11. Friluftsgudstjeneste	392	0,9%	3	28	48
	13. Stille- og meditationsgudstjeneste	155	0,3%	5	10	15
	15. Musikgudstjeneste	86	0,2%	17	29	42
	26. Plejehjems- og institutionsgudstjeneste	1.657	3,7%	8	14	18
	37. Konfirmation, vielse, begravelse o.l.	12.193	26,9%	19	83	147
	40. Foredrag / studiekreds	1.857	4,1%	15	39	72
	50. Kor og anden sang	706	1,6%	8	24	52
	54. Koncert	1.790	4,0%	24	64	121
	70. Diakoni	35	0,1%	35	35	35
	80. Møde	725	1,6%	7	15	24
	81. Andet	1.744	3,9%	7	20	28
	91. Børne-/ungdomsarbejde	208	0,5%	7	17	15
	Total	45.279	100,0%	7	33	80

Note: Percentil er en opdeling i hundrededele, og markeringen af hhv. den 10. og den 90. percentil viser, hvor grænsen går for det deltagertal, hvormed det gælder, at 10% af aktiviteterne har et lavere hhv. et højere deltagertal end det, percentilen angiver. Det er derfor udtryk for en høj kirkegang, hvis disse værdier er høje. Hvis den 10. percentil eksempelvis er 5, så betyder det, at 10% af arrangementerne for den pågældende kategori har under 5 deltagere, mens en 10. percentil på 15 betyder, at 10% af arrangementerne for denne kategori har under 15 deltagere, og der er principielt intet til hinder for, at alle disse 10% har 14 deltagere.

Tabel 3 - Salling Provsti: Deltagelsen i gudstjenester opgjort pr. ugedag

		Deltagere			Deltagere i %	Antal gudstjenester	
		10. percentil	Gennemsnit	90. percentil	Gennemsnit	Antal	Antal i %
DAY, period 7	1	5	22	49	4,8%	609	63,2%
	2	3	18	39	3,8%	17	1,8%
	3	12	48	130	10,5%	125	13,0%
	4	7	15	25	1,8%	74	7,7%
	5	12	28	58	4,3%	68	7,1%
	6	9	54	110	10,1%	31	3,2%
	7	23	41	72	7,4%	40	4,1%
Alle ugedage		6	27	62	5,5%	964	100,0%

Note 1: Deltagelsen i procent viser den gennemsnitlige kirkegangsprocent pr. gudstjeneste beregnet ud fra antallet af folkekirkemedlemmer i sognet.

Note 2: Gudstjenesterne juleaftens dag samt de kirkelige handlinger, inkl. konfirmationerne, er udeladt, da disse indeholder ekstremværdier på en "tilfældig" ugedag, som ville forvrænge den pågældende ugedags gennemsnit. Helligdage på "hverdage", som for eksempel langfredag, indgår følgelig i opgørelsen. Særlige dåbsgudstjenester indgår også i opgørelsen.

Note 3: Om percentilerne se noten til tabel 2.

Note 4: Da antallet af sogne – og dermed også antallet af folkekirkemedlemmer i disse – varierer fra række til række, kan det forekomme, at to ugedage i absolutte tal har det samme gennemsnitlige deltagertal, uden at de har den samme gennemsnitlige deltagelsesprocent.

Tabel 4 - Salling Provsti: Deltagelsen i gudstjenester på hverdage opgjort pr. ugedag

		Deltagere			Deltagere i %	Antal gudstjenester	
		10. percentil	Gennemsnit	90. percentil	Gennemsnit	Antal	Antal i %
DAY, period 7	2	22	31	39	8,8%	2	0,7%
	3	12	50	140	11,0%	117	41,5%
	4	7	14	20	1,7%	61	21,6%
	5	13	32	71	4,8%	46	16,3%
	6	17	87	160	14,0%	16	5,7%
	7	23	41	72	7,4%	40	14,2%
	Alle seks dage		9	40	98	7,6%	282

Note 1: Deltagelsen i procent viser den gennemsnitlige kirkegangsprocent pr. gudstjeneste beregnet ud fra antallet af folkekirkemedlemmer i sognet.

Note 2: Tabellen indeholder hverken kirkelige handlinger eller gudstjenester på søn- og helligdage samt juleaften.

Note 3: Om percentilerne se noten til tabel 2.

Note 4: Da antallet af sogne – og dermed også antallet af folkekirkemedlemmer i disse – varierer fra række til række, kan det forekomme, at to ugedage i absolutte tal har det samme gennemsnitlige deltagertal, uden at de har den samme gennemsnitlige deltagelsesprocent.

Tabel 5 - Salling Provsti: Deltagelsen i kirkelige handlinger opgjort pr. ugedag

		Deltagere			Deltagere i %	Antal kirkelige handlinger	
		10. percentil	Gennemsnit	90. percentil	Gennemsnit	Antal	Antal i %
DAY, period 7	1	6	89	167	12,1%	10	6,8%
	2	60	100	155	22,7%	3	2,0%
	3	11	70	134	21,0%	19	12,9%
	4	8	64	180	6,0%	15	10,2%
	5	17	52	97	7,0%	10	6,8%
	6	17	85	160	15,6%	30	20,4%
	7	36	94	146	20,7%	60	40,8%
	Alle ugedage	19	83	147	16,7%	147	100,0%

Note 1: Deltagelsen i procent viser den gennemsnitlige kirkegangsprocent pr. kirkelige handling beregnet ud fra antallet af folkekirkemedlemmer i stiftet.

Note 2: De kirkelige handlinger omfatter kategorierne konfirmation, vielse, velsignelse, begravelse og bisættelse.

Note 3: Om percentilerne se noten til tabel 2.

Note 4: Da antallet af sogne – og dermed også antallet af folkekirkemedlemmer i disse – varierer fra række til række, kan det forekomme, at to ugedage i absolutte tal har det samme gennemsnitlige deltagertal, uden af de har den samme gennemsnitlige deltagelsesprocent.

Tabel 6 - Salling Provsti: Den gennemsnitlige deltagelse i sogneaktiviteter opgjort pr. ugedag

				Deltagere	Deltagere i %	Antal aktiviteter	
				Gennemsnit	Gennemsnit	Antal	Antal i %
Kategorier	Foredrag (40)	DAY, period 7	2	25	2,1%	1	2,1%
			3	37	7,3%	34	70,8%
			4	50	9,2%	7	14,6%
			5	36	5,2%	5	10,4%
			7	43	3,3%	1	2,1%
			Alle ugedage	39	7,1%	48	100,0%
	Babysalmesang (50)	DAY, period 7	5	24	1,8%	4	28,6%
			6	12	1,5%	10	71,4%
			Alle ugedage	15	1,6%	14	100,0%
	Sangaften/-arrangement (50)	DAY, period 7	1	63	8,8%	1	7,1%
			3	17	1,9%	2	14,3%
			4	34	5,4%	4	28,6%
			5	32	5,7%	7	50,0%
			Alle ugedage	33	5,3%	14	100,0%
	Frivilligt korarbejde (50)	DAY, period 7	4	40	5,0%	1	100,0%
			Alle ugedage	40	5,0%	1	100,0%
	Koncert (54)	DAY, period 7	1	67	17,3%	7	25,0%
			2	66	23,1%	2	7,1%
			3	65	16,0%	7	25,0%
			4	60	8,4%	3	10,7%
			5	70	14,6%	7	25,0%
7			32	6,1%	2	7,1%	
Alle ugedage			64	15,0%	28	100,0%	
Udflugt (70)	DAY, period 7	3	35	13,3%	1	100,0%	
		Alle ugedage	35	13,3%	1	100,0%	
Møde (80)	DAY, period 7	2	15	1,3%	19	39,6%	
		3	16	1,8%	23	47,9%	
		4	12	5,1%	3	6,3%	
		5	8	0,7%	3	6,3%	
		Alle ugedage	15	1,7%	48	100,0%	
Andet (81)	DAY, period 7	1	113	10,8%	2	2,3%	
		2	18	1,5%	33	37,5%	
		3	21	2,1%	19	21,6%	
		4	17	2,5%	9	10,2%	
		5	14	1,9%	17	19,3%	
		6	10	1,5%	7	8,0%	
		7	65	5,0%	1	1,1%	
		Alle ugedage	20	2,1%	88	100,0%	

Note: Deltagelsen i procent viser den gennemsnitlige deltagelsesprocent pr. aktivitet beregnet ud fra antallet af folkekirkemedlemmer i stiftet.

Tabel 7 - Salling Provsti: Den gennemsnitlige deltagelse i arbejde med børn og unge opgjort pr. ugedag

			Deltagere	Deltagere i %	Antal aktiviteter	
			Gennemsnit	Gennemsnit	Antal	Antal i %
Kategorier	Børnekonfirmander (91)	3	9	2,1%	5	100,0%
	Alle ugedage		9	2,1%	5	100,0%
	Konfirmander (91)	5	13	3,1%	6	100,0%
	Alle ugedage		13	3,1%	6	100,0%
	Skole-/kirkesamarbejde (91)	5	85	20,3%	1	100,0%
	Alle ugedage		85	20,3%	1	100,0%

Note: Deltagelsen i procent viser den gennemsnitlige deltagelsesprocent pr. aktivitet beregnet ud fra antallet af folkekirkemedlemmer i stiftet. Desværre er det ikke muligt i denne standardanalyses tabeller at beregne den procentvise deltagelse i børne-/ungdomsarbejdet alene ud fra antallet af børn og unge i stiftet.

Tabel 8 - Salling Provsti: Deltagelsen i gudstjenester på søn- og helligdage opgjort efter gudstjenestens begyndelsestidspunkt

		Deltagere			Deltagere i %	Antal gudstjenester	
		10. percentil	Gennemsnit	90. percentil	Gennemsnit	Antal	Antal i %
Gudstjenestetid	Kl. 8.00 - 9.15	3	13	26	2,9%	208	30,5%
	Kl. 9.30 - 10.15	4	17	34	5,1%	135	19,8%
	Kl. 10.30 - 12.15	8	26	53	5,0%	254	37,2%
	Kl. 12.30 - 13.15	8	16	22	3,2%	4	0,6%
	Kl. 13.30 - 15.15	12	42	91	7,7%	20	2,9%
	Kl. 15.30 - 17.15	14	48	110	5,6%	21	3,1%
	Kl. 17.30 - 18.45	36	36	36	8,6%	1	0,1%
	Kl. 19.00 - 19.45	8	30	55	8,2%	39	5,7%
	Alle klokkeslæt	5	22	47	4,7%	682	100,0%

Note 1: Deltagelsen i procent viser den gennemsnitlige kirkegangsprocent pr. gudstjeneste beregnet ud fra antallet af folkekirkemedlemmer i stiftet.

Note 2: Gudstjenesterne juleaftens dag er udeladt, da disse indeholder ekstremværdier på "tilfældige" klokkeslæt, som ville forvrænge det pågældende tidspunkts gennemsnit. Særlige dåbsgudstjenester indgår i opgørelsen.

Note 3: Om percentilerne se noten til tabel 2.

Note 4: Da antallet af sogne – og dermed også antallet af folkekirkemedlemmer i disse – varierer fra række til række, kan det forekomme, at to klokkeslæt i absolutte tal har det samme gennemsnitlige deltagertal, uden af de har den samme gennemsnitlige deltagelsesprocent.

Tabel 9 - Salling Provsti: Deltagelsen i gudstjenester på hverdage opgjort efter gudstjenestens begyndelsestidspunkt

		Deltagere			Deltagere i %	Antal gudstjenester	
		10. percentil	Gennemsnit	90. percentil	Gennemsnit	Antal	Antal i %
Gudstjenestetid	Kl. 8.00 - 9.15	38	82	135	12,1%	10	3,6%
	Kl. 9.30 - 10.15	7	21	51	2,7%	50	17,8%
	Kl. 10.30 - 12.15	12	46	76	6,6%	42	14,9%
	Kl. 12.30 - 13.15	25	74	150	17,9%	6	2,1%
	Kl. 13.30 - 15.15	12	32	77	6,8%	108	38,4%
	Kl. 15.30 - 17.15	7	55	140	11,6%	46	16,4%
	Kl. 17.30 - 18.45	18	56	110	15,0%	4	1,4%
	Kl. 19.00 - 19.45	17	50	85	9,4%	12	4,3%
	Kl. 20.00 - 23.00	25	54	108	16,8%	3	1,1%
Alle klokkeslæt	9	40	98	7,6%	281	100,0%	

Note 1: Deltagelsen i procent viser den gennemsnitlige kirkegangsprocent pr. gudstjeneste beregnet ud fra antallet af folkekirkemedlemmer i stiftet.

Note 2: Gudstjenesterne juleaftens dag er udeladt, da disse indeholder ekstremværdier på "tilfældige" klokkeslæt, som ville forvrænge det pågældende tidspunkts gennemsnit. Særlige dåbsgudstjenester indgår i opgørelsen.

Note 3: Om percentilerne se noten til tabel 2.

Note 4: Da antallet af sogne – og dermed også antallet af folkekirkemedlemmer i disse – varierer fra række til række, kan det forekomme, at to klokkeslæt i absolutte tal har det samme gennemsnitlige deltagertal, uden af de har den samme gennemsnitlige deltagelsesprocent.

Tabel 10 - Salling Provsti: Deltagelsen pr. aktivitet inddelt i syv overordnede kategorier

		Deltagere			Deltagere i %	Antal aktiviteter	
		10. percentil	Gennemsnit	90. percentil	Gennemsnit	Antal	Antal i %
Kategorier	Gudstj, søn- & helligdage	5	22	47	4,7%	682	50,0%
	hverdagsgudstjeneste	9	40	98	7,6%	282	20,7%
	Kirkelige handlinger	19	83	147	16,7%	147	10,8%
	Sogneaktivitet	10	41	76	8,3%	106	7,8%
	Børne-/ungdomsarbejde	7	17	15	4,1%	12	0,9%
	Andet	7	18	26	1,9%	136	10,0%
	Alle kategorier	7	33	80	6,6%	1.365	100,0%

Note: Deltagelsen i procent viser den gennemsnitlige deltagelse pr. aktivitet beregnet ud fra antallet af folkekirkemedlemmer i stiftet.

Desværre er det ikke muligt i denne standardanalyses tabeller at beregne den procentvise deltagelse i børne-/ungdomsarbejde alene ud fra antallet af børn og unge i stiftet.

Tabel 11a - Salling Provsti: Den gennemsnitlige deltagelse pr. aktivitet inddelt i seks overordnede grupper af aktiviteter og opgjort for efter sognenes størrelse i absolutte tal

	Deltagere i absolutte tal				
	Overordnede kategorier				
	Gudstj, søn- & helligdage	hverdags- gudstjeneste	Kirkelige handlinger	Sogne-aktivitet	Børne-/ungdoms-arbejde
Antal medlemmer af folkekirken i sognet	Gennemsnit	Gennemsnit	Gennemsnit	Gennemsnit	Gennemsnit
Op til 500	17	49	82	40	17
501 – 1.000	24	26	81	52	.
1.001 – 1.500	25	46	85	39	.
Hele provstiet	22	40	83	41	17

Note 1: Møder og 'andet' indgår ikke i tabellen.

Note 2: Kirkelige handlinger omfatter kategorierne dåbsgudstjeneste, dåb, konfirmation, vielse, velsignelse, begravelse og bisættelse.

Note 3: Noten til tabel 7 gælder også her.

Tabel 11b - Salling Provsti: Den gennemsnitlige deltagelse pr. aktivitet inddelt i seks overordnede grupper af aktiviteter og opgjort for efter sognenes størrelse i procent

	Deltagere i pct. af antal folkekirkemedlemmer i sognet				
	Overordnede kategorier				
	Gudstj, søn- & helligdage	hverdags- gudstjeneste	Kirkelige handlinger	Sogne-aktivitet	Børne-/ungdoms-arbejde
Antal medlemmer af folkekirken i sognet	Gennemsnit	Gennemsnit	Gennemsnit	Gennemsnit	Gennemsnit
Op til 500	7,4%	19,5%	32,2%	14,8%	4,1%
501 – 1.000	3,4%	3,6%	11,0%	6,9%	.
1.001 – 1.500	2,0%	3,8%	6,6%	3,2%	.
Hele provstiet	4,7%	7,6%	16,7%	8,3%	4,1%

Note 1: Møder og 'andet' indgår ikke i tabellen.

Note 2: Kirkelige handlinger omfatter kategorierne dåbsgudstjeneste, dåb, konfirmation, vielse, velsignelse, begravelse og bisættelse.

Note 3: Noten til tabel 7 gælder også her.

Note 4: Bemærk at deltagelsesprocenten er 'pr. aktivitet'. Hvis 'Deltagere i pct.' for sogne med over 5.000 folkekirkemedlemmer for eksempel er 4% for gudstjeneste juleaften, så betyder det IKKE nødvendigvis, at der kun var 4% til gudstjeneste juleaften. Det betyder, at der for HVER gudstjeneste, der blev holdt den 24/12, deltog 4%. Hvis der eksempelvis i gennemsnit blev holdt 3 gudstjenester i hvert sogn i løbet af juleaften, og vi antager, at ingen har deltaget i mere end én af disse, så bliver kirkegangsprocenten den 24/12 i gennemsnit 3 gange 4% = 12%.

Tabel 12a - Salling Provsti: Den gennemsnitlige deltagelse pr. aktivitet inddelt i seks overordnede grupper af aktiviteter og opgjort for hvert Sogn i absolutte tal

		Deltagere i absolutte tal				
		Overordnede kategorier				
		Gudstj, søn- & helligdage	hverdags- gudstje- neste	Kirkelige handlinger	Sogne- aktivitet	Børne- /ungdoms- arbejde
		Gennemsnit	Gennemsnit	Gennemsnit	Gennemsnit	Gennemsnit
Sogn	Balling Sogn	14	153	115	.	.
	Brøndum Sogn	9	38	106	53	.
	Durup Sogn	25	37	66	51	.
	Fur Sogn	35	21	91	19	.
	Glyngøre Sogn	27	41	89	100	.
	Grinderslev Sogn	45	67	290	40	.
	Grønning Sogn	29	71	195	.	.
	Harre Sogn	23	50	86	26	.
	Hjerk Sogn	23	47	98	18	.
	Hvidbjerg Sogn	15	91	66	17	.
	Håsum Sogn	12	95	73	.	.
	Jebjerg Sogn	14	47	112	60	.
	Junget Sogn	24	28	55	.	.
	Krejbjerg Sogn	16	69	80	34	.
	Lem Sogn	19	31	165	94	.
	Lihme Sogn	18	17	72	30	.
	Lyby Sogn	25	58	135	.	.
	Nautrup Sogn	28	48	70	35	.
	Oddense Sogn	14	60	80	.	.
	Ramsing Sogn	16	48	127	75	.
	Roslev Sogn	22	40	61	47	.
	Rybjerg Sogn	13	74	67	46	.
	Rødding Sogn	31	42	165	26	.
	Selde Sogn	26	33	45	39	17
	Sæby Sogn	18	39	50	.	.
	Thise Sogn	21	62	132	94	.
	Thorum Sogn	17	41	.	45	.
	Tøndering Sogn	6	69	23	.	.
	Vejby Sogn	13	55	.	.	.
	Vile Sogn	29	49	.	.	.
	Volling Sogn	8	80	.	.	.
	Åsted Sogn	15	52	81	32	.
	Hele provstiet	22	40	83	41	17

Note 1: Møder og 'andet' indgår ikke i tabellen.

Note 2: Kirkelige handlinger omfatter kategorierne dåbsgudstjeneste, dåb, konfirmation, vielse, velsignelse, begravelse og bisættelse.

Note 3: Noten til tabel 7 gælder også her.

Tabel 12b - Salling Provsti: Den gennemsnitlige deltagelse pr. aktivitet inddelt i seks overordnede grupper af aktiviteter og opgjort for hvert Sogn i procent

		Deltagere i pct. af antal folkekirkemedlemmer i sognet				
		Overordnede kategorier				
		Gudstj, søn- & helligdage	hverdags- gudstje- neste	Kirkelige handlinger	Sogne- aktivitet	Børne- /ungdoms- arbejde
		Gennemsnit	Gennemsnit	Gennemsnit	Gennemsnit	Gennemsnit
Sogn	Balling Sogn	1,2%	12,9%	9,7%	.	.
	Brøndum Sogn	5,1%	21,9%	60,4%	30,3%	.
	Durup Sogn	3,1%	4,6%	8,3%	6,4%	.
	Fur Sogn	5,0%	3,0%	13,0%	2,6%	.
	Glyngøre Sogn	2,0%	3,0%	6,4%	7,2%	.
	Grinderslev Sogn	4,0%	6,0%	26,0%	3,6%	.
	Grønning Sogn	15,8%	38,6%	106,0%	.	.
	Harre Sogn	8,4%	18,6%	32,0%	9,7%	.
	Hjerk Sogn	7,3%	15,1%	31,7%	5,8%	.
	Hvidbjerg Sogn	3,7%	22,8%	16,6%	4,3%	.
	Håsum Sogn	6,3%	51,9%	39,9%	.	.
	Jebjerg Sogn	1,2%	4,2%	9,9%	5,4%	.
	Junget Sogn	10,3%	12,1%	24,1%	.	.
	Krejbjerg Sogn	6,2%	25,9%	30,4%	12,8%	.
	Lem Sogn	2,6%	4,3%	22,9%	13,0%	.
	Lihme Sogn	2,9%	2,8%	11,5%	4,8%	.
	Lyby Sogn	6,6%	15,4%	35,7%	.	.
	Nautrup Sogn	11,7%	20,0%	29,0%	14,6%	.
	Oddense Sogn	1,8%	8,0%	10,7%	.	.
	Ramsing Sogn	3,2%	9,6%	25,6%	15,1%	.
	Roslev Sogn	1,8%	3,3%	5,0%	3,9%	.
	Rybjerg Sogn	7,2%	40,2%	36,3%	25,3%	.
	Rødding Sogn	2,4%	3,2%	12,6%	2,0%	.
	Selde Sogn	6,2%	7,9%	10,7%	9,4%	4,1%
	Sæby Sogn	14,1%	31,6%	40,3%	.	.
	Thise Sogn	6,7%	19,4%	41,3%	29,4%	.
	Thorum Sogn	6,9%	16,7%	.	18,2%	.
	Tøndering Sogn	2,2%	25,8%	8,6%	.	.
	Vejby Sogn	8,7%	37,2%	.	.	.
	Vile Sogn	23,1%	38,6%	.	.	.
	Volling Sogn	9,0%	87,0%	.	.	.
	Åsted Sogn	5,3%	17,9%	28,0%	11,1%	.
	Hele provstiet	4,7%	7,6%	16,7%	8,3%	4,1%

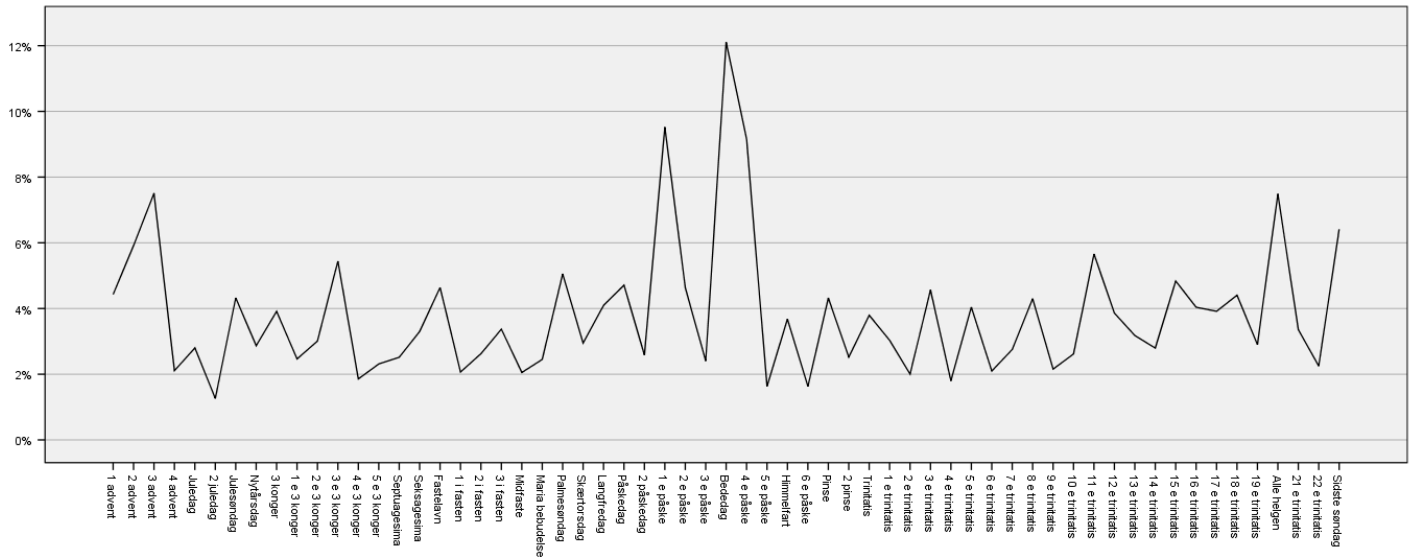
Note 1: Møder og 'andet' indgår ikke i tabellen.

Note 2: Kirkelige handlinger omfatter kategorierne dåbsgudstjeneste, dåb, konfirmation, vielse, velsignelse, begravelse og bisættelse.

Note 3: Noten til tabel 7 gælder også her.

Note 4: Note 4 til tabel 11b gælder også her.

Figur 1 - Deltagere i gudstjenester på søn- og helligdage i Salling Provsti



Figuren viser, hvor mange procent af folkekirkemedlemmerne, der var i kirke på hver af kirkeårets DAGE.

Tabel 13: Deltagere i gudstjenester på søn- og helligdage i Salling Provsti

		Deltagere i absolutte tal	Kirkegangs-procent
Kirkeåret	1 advent	506	4,4
	2 advent	473	5,9
	3 advent	321	7,5
	4 advent	225	2,1
	Juledag	331	2,8
	2 juledag	49	1,3
	Julesøndag	248	4,3
	Nytårsdag	194	2,9
	3 konger	319	3,9
	1 e 3 konger	222	2,5
	2 e 3 konger	290	3,0
	3 e 3 konger	334	5,4
	4 e 3 konger	204	1,9
	5 e 3 konger	204	2,3
	Septuagesima	160	2,5
	Seksagesima	323	3,3
	Fastelavn	363	4,6
	1 i fasten	174	2,1
	2 i fasten	267	2,6
	3 i fasten	301	3,4
	Midfaste	217	2,1
	Maria bebudelse	214	2,5
	Palmesøndag	367	5,1
	Skærtorsdag	276	2,9
	Langfredag	198	4,1
	Påskedag	584	4,7
	2 påskedag	159	2,6
	1 e påske	644	9,5
	2 e påske	505	4,6
	3 e påske	176	2,4
	Bededag	664	12,1
	4 e påske	769	9,2
	5 e påske	152	1,6
	Himmelfart	136	3,7
	6 e påske	111	1,6
	Pinse	512	4,3
2 pinse	86	2,5	
Trinitatis	221	3,8	

1 e trinitatis	238	3,0
2 e trinitatis	183	2,0
3 e trinitatis	255	4,6
4 e trinitatis	149	1,8
5 e trinitatis	248	4,0
6 e trinitatis	176	2,1
7 e trinitatis	128	2,8
8 e trinitatis	310	4,3
9 e trinitatis	157	2,2
10 e trinitatis	220	2,6
11 e trinitatis	364	5,7
12 e trinitatis	241	3,9
13 e trinitatis	265	3,2
14 e trinitatis	233	2,8
15 e trinitatis	356	4,8
16 e trinitatis	301	4,0
17 e trinitatis	317	3,9
18 e trinitatis	273	4,4
19 e trinitatis	295	2,9
21 e trinitatis	291	3,4
22 e trinitatis	220	2,2
Alle helgen	938	7,5
Sidste søndag	467	6,4
Gennemsnit for alle kirkeårets dage	297	3,8

Kirkegangsprocenten udtrykker, hvor mange procent af folkekirkemedlemmerne, der var i kirke på hver af kirkeårets DAGE. Hvis der måtte være sogne i stiftet, som ikke har deltaget i tællingen, indgår disse sognes folkekirkemedlemmer ikke i det samlede antal folkekirkemedlemmer, der ligger til grund for procentberegningen.