

Deltagerstatistik for Holstebro Provsti 2023



FOLKEKIRKENS
UDDANNELSES- OG VIDENSCENTER

Indledning

Denne rapport indeholder en standardanalyse af deltagerne i gudstjenester, kirkelige handlinger og andre arrangementer i Holstebro Provsti fra den 1. januar til den 31. december 2023. At det er en standardanalyse betyder for det første, at den er umiddelbart sammenlignelig med tilsvarende analyser, som FUV måtte lave for andre stifter, provstier eller sogne. Og det betyder for det andet, at analysen alene indeholder en figur samt tabeller med tilhørende noter, som forklarer en række tekniske og statistiske forhold. Det er derfor op til læseren at foretage en nærmere fortolkning af tallene i de enkelte tabeller.

Rapporten er udarbejdet af FUV under følgende forudsætninger:

- At tællingen er registreret i det standardformat, der er indeholdt i det tælleredskab, som Kirkeministeriets it-kontor stiller til rådighed i form af den såkaldte kirkekalender.
- At det er den myndighed, der har iværksat tællingen af kirkegængere m.v. (dvs. biskop Henrik Stubkjær), som har ansvaret for validiteten af de indtastede data.
- At tallene er overdraget til FUV på den betingelse, at der ikke offentliggøres oplysninger om de enkelte hændelser.

Det er vigtigt at være opmærksom på, at en række statistiske oplysninger er nævnt i noterne til hver enkelt tabel. Derudover skal det nævnes, at hvis en bestemt kategori mangler (for eksempel en bestemt ugedag i en tabel, der indeholder ugedage), så skyldes det, at der ikke er registreret nogen hændelser for den kategori, der mangler. Rapporten afsluttes med en figur og en tabel, der viser de data, der ligger til grund for figuren. Både tabel og figur viser den procentvise andel af folkekirkemedlemmerne, der var til gudstjeneste på hver af kirkeårets søn- og helligdage. Man skal i den forbindelse være opmærksom på, at der af pladshensyn kun er vist et udvalg af kirkeårets dage på figurens vandrette akse, men at tallene for alle kirkeårets dage naturligvis indgår i selve grafen. Det skal også nævnes, at figuren viser kirkeåret fra dets start første søndag i advent, uanset hvornår den faktiske tælleperiode er begyndt. Det skal også nævnes, at data fra kapellerne er registreret under de sogne, som har begravelsesmyndigheden for den enkelte handling.

Med venlig hilsen

Bjarke Schönwandt Mortensen

Sociologisk vidensmedarbejder

M: 5181 6714

E: bsm@km.dk

Tabel 1 - Holstebro Provsti: Det samlede udbud af aktiviteter og det samlede deltagerantal fordelt på standardkategorierne

Standardkategorier	Aktiviteter og deltagere			
	Antal aktiviteter i alt	Aktiviteter i %	Antal deltagere i alt	Deltagere i %
Gudstjeneste uden dåb (1)	828	24,7%	40.385	26,3%
Gudstjeneste med dåb (2)	273	8,1%	22.220	14,5%
Børnegudstjeneste (4)	50	1,5%	2.844	1,9%
Familiegudstjeneste (4)	22	0,7%	2.713	1,8%
Ungdomsgudstjeneste (7)	25	0,7%	993	0,6%
Hverdagsgudstjeneste (inkl. aftensgudstjeneste) (8)	26	0,8%	1.379	0,9%
Friluftsgudstjeneste (11)	7	0,2%	645	0,4%
Stille- og meditationsgudstjeneste (12)	11	0,3%	291	0,2%
Musikgudstjeneste (15)	10	0,3%	1.400	0,9%
Plejhjems- og institutionsgudstjeneste (26)	86	2,6%	1.697	1,1%
Konfirmation (37)	46	1,4%	9.618	6,3%
Vielse (37)	75	2,2%	5.027	3,3%
Velsignelse (37)	11	0,3%	745	0,5%
Begravelse (37)	70	2,1%	6.658	4,3%
Bisættelse (37)	357	10,6%	21.285	13,9%
Anden kirkelig handling (37)	9	0,3%	163	0,1%
Foredrag (40)	98	2,9%	3.834	2,5%
Studiekreds (40)	75	2,2%	1.109	0,7%
Babysalmesang (50)	140	4,2%	2.591	1,7%
Sangaften/-arrangement (50)	25	0,7%	1.121	0,7%
Frivilligt korarbejde (50)	262	7,8%	2.809	1,8%
Koncert (54)	46	1,4%	4.541	3,0%
Udflugt (70)	8	0,2%	238	0,2%
Møde (80)	97	2,9%	1.108	0,7%
Andet (81)	558	16,6%	14.681	9,6%
Børnekonfirmander (91)	15	0,4%	112	0,1%
Konfirmander (91)	63	1,9%	781	0,5%
Skole-/kirkesamarbejde (91)	13	0,4%	1.364	0,9%
Børne-/ungdomsarbejde (91)	47	1,4%	1.264	0,8%
Total	3.353	100,0%	153.616	100,0%

Note 1: Hvis man sammenligner de to kolonner med procenttal for en given kategori, kan man umiddelbart få et indtryk af, om deltagelsen i denne afviger fra den gennemsnitlige deltagelse for alle kategoriernes aktiviteter. Hvis en bestemt kategori f.eks. udgør 5% af det samlede antal aktiviteter og samtidig har 5% af det samlede antal deltagere, så kommer der præcis det samme antal deltagere til den pågældende kategoris aktiviteter som der gennemsnitligt kommer til alle kategoriernes aktiviteter. Hvis derimod f.eks. 7,5% af alle deltagerne kommer til de 5% af aktiviteterne, som den pågældende kategori står for, så har denne kategori en markant højere deltagelse end gennemsnittet. Deltagelsen er da nærmere bestemt ($7,5 / 5 = 1,5$) 1,5 gange højere end den gennemsnitlige deltagelse for alle kategoriernes aktiviteter. At den er 1,5 gange højere betyder, at den pågældende kategori har ($1,5 - 1,0 * 100\% = 50\%$) flere deltagere end den gennemsnitlige deltagelse for alle kategoriernes aktiviteter.

Note 2: Numrene efter hver kategori henviser til numrene til de kategorier i tabel 2, som den pågældende kategori er knyttet til. På den måde kan man se, hvilke kategorier i tabel 1, der er slået sammen til de mere overordnede kategorier i tabel 2. Eksempelvis er kategorierne 30-36 i tabel 1 slået sammen til nr. 37 "Kirkelige handlinger (overgangsritualer)" i tabel 2.

NB: Da det er fristende at læse denne og de følgende tabeller sådan, at mange deltagere er bedre end få, skal det pointeres, at tabellerne i sig selv IKKE er normative. Derfor kalder de på læserens egen fortolkning. For eksempel kan

man mene, at det har en værdi i sig selv, at der er mange deltagere, men man kan for eksempel også mene, at en aktivitet med få deltagere er værdifuld, fordi det, der foregår, er af dyb betydning for de deltagende, eller fordi aktiviteten fører til, at kirken får kontakt med mennesker, som den ellers ikke ville få kontakt med.

Tabel 2 - Holstebro Provsti: Den gennemsnitlige deltagelse i hver af hovedkategorierne af aktiviteter og deltagelsen i disse, når den er særligt lav eller særligt høj

	Deltagere				90. percentil
	Antal deltagere i alt	Deltagere i %	10. percentil	Gennemsnit	
1. Gudstjeneste uden dåb	40.385	26,3%	9	49	104
2. Gudstjeneste med dåb	22.220	14,5%	28	81	168
4. Børne- og familiegudstjeneste	5.557	3,6%	23	77	175
7. Ungdomsgudstjeneste	993	0,6%	27	40	51
8. Fyraftens- og aftengudstjeneste	1.379	0,9%	20	53	68
11. Friluftsgudstjeneste	645	0,4%	20	92	285
13. Stille- og meditationsgudstjeneste	291	0,2%	3	26	51
15. Musikgudstjeneste	1.400	0,9%	105	140	179
26. Plejehjems- og institutionsgudstjeneste	1.697	1,1%	9	20	25
37. Konfirmation, vielse, begravelse o.l.	43.496	28,3%	20	77	150
40. Foredrag / studiekreds	4.943	3,2%	9	29	55
50. Kor og anden sang	6.521	4,2%	5	15	27
54. Koncert	4.541	3,0%	35	99	168
70. Diakoni	238	0,2%	9	30	55
80. Møde	1.108	0,7%	2	11	18
81. Andet	14.681	9,6%	5	26	60
91. Børne-/ungdomsarbejde	3.521	2,3%	5	26	57
Total	153.616	100,0%	7	46	101

Note: Percentil er en opdeling i hundrededele, og markeringen af hhv. den 10. og den 90. percentil viser, hvor grænsen går for det deltagertal, hvorom det gælder, at 10% af aktiviteterne har et lavere hhv. et højere deltagertal end det, percentilen angiver. Det er derfor udtryk for en høj kirkegang, hvis disse værdier er høje. Hvis den 10. percentil eksempelvis er 5, så betyder det, at 10% af arrangementerne for den pågældende kategori har under 5 deltagere, mens en 10. percentil på 15 betyder, at 10% af arrangementerne for denne kategori har under 15 deltagere, og der er principielt intet til hinder for, at alle disse 10% har 14 deltagere.

Tabel 3 - Holstebro Provsti: Deltagelsen i gudstjenester opgjort pr. ugedag

		Deltagere			Deltagere i %	Antal gudstjenester	
		10. percentil	Gennemsnit	90. percentil	Gennemsnit	Antal	Antal i %
Ugedag	Søndag	10	60	151	3,8%	935	69,9%
	Mandag	12	48	90	3,7%	37	2,8%
	Tirsdag	9	36	72	1,2%	109	8,1%
	Onsdag	19	55	80	6,7%	62	4,6%
	Torsdag	17	48	100	4,2%	60	4,5%
	Fredag	10	41	94	2,5%	42	3,1%
	Lørdag	20	50	90	3,6%	93	7,0%
	Alle ugedage	11	56	128	3,7%	1.338	100,0%

Note 1: Deltagelsen i procent viser den gennemsnitlige kirkegangsprocent pr. gudstjeneste beregnet ud fra antallet af folkekirkemedlemmer i sognet.

Note 2: Gudstjenesterne juleaftens dag samt de kirkelige handlinger, inkl. konfirmationerne, er udeladt, da disse indeholder ekstremværdier på en "tilfældig" ugedag, som ville forvrænge den pågældende ugedags gennemsnit.

Helligdage på "hverdage", som for eksempel langfredag, indgår følgelig i opgørelsen. Særlige dåbsgudstjenester indgår også i opgørelsen.

Note 3: Om percentilerne se noten til tabel 2.

Note 4: Da antallet af sogne – og dermed også antallet af folkekirkemedlemmer i disse – varierer fra række til række, kan det forekomme, at to ugedage i absolutte tal har det samme gennemsnitlige deltagertal, uden at de har den samme gennemsnitlige deltagelsesprocent.

Tabel 4 - Holstebro Provsti: Deltagelsen i gudstjenester på hverdage opgjort pr. ugedag

		Deltagere			Deltagere i %	Antal gudstjenester	
		10. percentil	Gennemsnit	90. percentil	Gennemsnit	Antal	Antal i %
Ugedag	Mandag	35	49	72	1,3%	3	1,0%
	Tirsdag	11	36	70	1,2%	98	32,2%
	Onsdag	19	55	80	6,7%	62	20,4%
	Torsdag	19	51	97	5,3%	30	9,9%
	Fredag	3	50	170	2,5%	18	5,9%
	Lørdag	20	50	90	3,6%	93	30,6%
	Alle seks dage	12	47	88	3,5%	304	100,0%

Note 1: Deltagelsen i procent viser den gennemsnitlige kirkegangsprocent pr. gudstjeneste beregnet ud fra antallet af folkekirkemedlemmer i sognet.

Note 2: Tabellen indeholder hverken kirkelige handlinger eller gudstjenester på søn- og helligdage samt juleaften.

Note 3: Om percentilerne se noten til tabel 2.

Note 4: Da antallet af sogne – og dermed også antallet af folkekirkemedlemmer i disse – varierer fra række til række, kan det forekomme, at to ugedage i absolutte tal har det samme gennemsnitlige deltagertal, uden at de har den samme gennemsnitlige deltagelsesprocent.

Tabel 5 - Holstebro Provsti: Deltagelsen i kirkelige handlinger opgjort pr. ugedag

		Deltagere			Deltagere i %	Antal kirkelige handlinger	
		10. percentil	Gennemsnit	90. percentil	Gennemsnit	Antal	Antal i %
Ugedag	Søndag	17	149	560	9,9%	19	3,3%
	Mandag	19	64	106	2,8%	23	4,0%
	Tirsdag	20	67	145	3,6%	54	9,5%
	Onsdag	15	55	104	3,1%	41	7,2%
	Torsdag	16	73	150	7,6%	66	11,6%
	Fredag	21	85	158	4,8%	122	21,5%
	Lørdag	23	75	128	3,7%	243	42,8%
	Alle ugedage	20	77	150	4,5%	568	100,0%

Note 1: Deltagelsen i procent viser den gennemsnitlige kirkegangsprocent pr. kirkelige handling beregnet ud fra antallet af folkekirkemedlemmer i stiftet.

Note 2: De kirkelige handlinger omfatter kategorierne konfirmation, vielse, velsignelse, begravelse og bisættelse.

Note 3: Om percentilerne se noten til tabel 2.

Note 4: Da antallet af sogne – og dermed også antallet af folkekirkemedlemmer i disse – varierer fra række til række, kan det forekomme, at to ugedage i absolutte tal har det samme gennemsnitlige deltagertal, uden af de har den samme gennemsnitlige deltagelsesprocent.

Tabel 6 - Holstebro Provsti: Den gennemsnitlige deltagelse i sogneaktiviteter opgjort pr. ugedag

			Deltagere		Deltagere i %		Antal aktiviteter	
			Gennemsnit	Gennemsnit	Antal	Antal i %		
Kategorier Foredrag (40)	Ugedag	Mandag	31	1,7%	7	7,1%		
		Tirsdag	41	1,1%	44	44,9%		
		Onsdag	32	1,7%	13	13,3%		
		Torsdag	41	1,8%	33	33,7%		
		Fredag	38	2,4%	1	1,0%		
		Alle ugedage	39	1,5%	98	100,0%		
		Studiekreds (40)	Ugedag	Mandag	12	0,6%	22	29,3%
Tirsdag	17			0,8%	31	41,3%		
Onsdag	16			2,1%	5	6,7%		
Torsdag	14			1,3%	16	21,3%		
Fredag	15			1,9%	1	1,3%		
Alle ugedage	15			1,0%	75	100,0%		
Babysalmesang (50)	Ugedag			Tirsdag	17	1,3%	61	43,6%
		Onsdag	21	0,5%	62	44,3%		
		Torsdag	15	0,3%	16	11,4%		
		Fredag	14	0,3%	1	0,7%		
		Alle ugedage	19	0,8%	140	100,0%		
Sangaften/-arrangement (50)	Ugedag	Søndag	40	5,4%	1	4,0%		
		Tirsdag	60	6,2%	3	12,0%		
		Onsdag	28	1,3%	8	32,0%		
		Torsdag	52	2,1%	12	48,0%		
		Lørdag	50	4,6%	1	4,0%		
		Alle ugedage	45	2,6%	25	100,0%		
		Frivilligt korarbejde (50)	Ugedag	Tirsdag	11	0,7%	35	13,4%
Onsdag	12			0,8%	128	48,9%		
Torsdag	8			0,3%	96	36,6%		
Lørdag	15			1,0%	3	1,1%		
Alle ugedage	11			0,6%	262	100,0%		
Koncert (54)	Ugedag	Søndag	169	5,4%	7	15,2%		
		Tirsdag	94	6,3%	11	23,9%		
		Onsdag	60	1,3%	10	21,7%		
		Torsdag	63	2,4%	6	13,0%		
		Fredag	136	3,1%	7	15,2%		
		Lørdag	80	2,4%	5	10,9%		
		Alle ugedage	99	3,6%	46	100,0%		
Udflugt (70)	Ugedag	Tirsdag	20	1,0%	5	62,5%		
		Torsdag	52	2,8%	2	25,0%		
		Fredag	33	4,3%	1	12,5%		
		Alle ugedage	30	1,9%	8	100,0%		
Møde (80)	Ugedag	Søndag	63	2,5%	3	3,1%		
		Mandag	6	1,1%	12	12,4%		
		Tirsdag	12	1,2%	39	40,2%		

Andet (81)		Onsdag	7	1,1%	16	16,5%
		Torsdag	9	1,1%	14	14,4%
		Fredag	11	1,5%	12	12,4%
		Lørdag	4	1,1%	1	1,0%
		Alle ugedage	11	1,3%	97	100,0%
	Ugedag	Søndag	37	2,1%	47	8,4%
		Mandag	23	0,4%	58	10,4%
		Tirsdag	30	0,9%	74	13,3%
		Onsdag	15	0,5%	170	30,5%
		Torsdag	35	0,8%	116	20,8%
		Fredag	23	0,8%	84	15,1%
		Lørdag	98	5,4%	9	1,6%
		Alle ugedage	26	0,9%	558	100,0%

Note: Deltagelsen i procent viser den gennemsnitlige deltagelsesprocent pr. aktivitet beregnet ud fra antallet af folkekirkemedlemmer i stiftet.

Tabel 7 - Holstebro Provsti: Den gennemsnitlige deltagelse i arbejde med børn og unge opgjort pr. ugedag

				Deltagere	Deltagere i %	Antal aktiviteter	
				Gennemsnit	Gennemsnit	Antal	Antal i %
Kategorier	Børnekonfirmander (91)	Ugedag	Søndag	9	0,8%	1	6,7%
			Mandag	6	0,2%	2	13,3%
			Tirsdag	8	0,9%	7	46,7%
			Onsdag	5	0,4%	2	13,3%
			Torsdag	11	0,4%	2	13,3%
			Fredag	3	0,3%	1	6,7%
			Alle ugedage	7	0,6%	15	100,0%
			Konfirmander (91)	Ugedag	Søndag	12	3,3%
	Tirsdag	15			1,0%	27	42,9%
	Onsdag	14			1,9%	22	34,9%
	Torsdag	4			0,4%	13	20,6%
	Alle ugedage	12			1,2%	63	100,0%
	Skole-/kirkesamarbejde (91)	Ugedag	Onsdag	157	9,0%	7	53,8%
			Torsdag	29	1,4%	3	23,1%
			Fredag	59	5,5%	3	23,1%
			Alle ugedage	105	6,4%	13	100,0%
	Børne-/ungdomsarbejde (91)	Ugedag	Søndag	85	1,8%	2	4,3%
			Tirsdag	22	1,5%	31	66,0%
			Onsdag	21	0,4%	1	2,1%
			Torsdag	40	3,8%	6	12,8%
			Fredag	19	0,8%	7	14,9%
Alle ugedage			27	1,7%	47	100,0%	

Note: Deltagelsen i procent viser den gennemsnitlige deltagelsesprocent pr. aktivitet beregnet ud fra antallet af folkekirkemedlemmer i stiftet. Desværre er det ikke muligt i denne standardanalyser tabeller at beregne den procentvise deltagelse i børne-/ungdomsarbejdet alene ud fra antallet af børn og unge i stiftet.

Tabel 8 - Holstebro Provsti: Deltagelsen i gudstjenester på søn- og helligdage opgjort efter gudstjenestens begyndelsestidspunkt

	Deltagere			Deltagere i %	Antal gudstjenester	
	10. percentil	Gennemsnit	90. percentil	Gennemsnit	Antal	Antal i %
Gudstjenestetid						
Kl. 8.00 - 9.15	8	27	50	2,5%	283	27,4%
Kl. 9.30 - 10.15	11	77	168	3,4%	120	11,6%
Kl. 10.30 - 12.15	12	64	160	3,7%	466	45,1%
Kl. 12.30 - 13.15	10	258	551	5,6%	5	0,5%
Kl. 13.30 - 15.15	24	117	252	10,6%	48	4,6%
Kl. 15.30 - 17.15	18	92	172	6,2%	53	5,1%
Kl. 19.00 - 19.45	14	37	58	2,8%	57	5,5%
Kl. 20.00 - 23.00	9	9	9	1,1%	1	0,1%
Alle klokkeslæt	10	58	142	3,7%	1.033	100,0%

Note 1: Deltagelsen i procent viser den gennemsnitlige kirkegangsprocent pr. gudstjeneste beregnet ud fra antallet af folkekirkemedlemmer i stiftet.

Note 2: Gudstjenesterne juleaftens dag er udeladt, da disse indeholder ekstremværdier på "tilfældige" klokkeslæt, som ville forvrænge det pågældende tidspunkts gennemsnit. Særlige dåbsgudstjenester indgår i opgørelsen.

Note 3: Om percentilerne se noten til tabel 2.

Note 4: Da antallet af sogne – og dermed også antallet af folkekirkemedlemmer i disse – varierer fra række til række, kan det forekomme, at to klokkeslæt i absolutte tal har det samme gennemsnitlige deltagertal, uden af de har den samme gennemsnitlige deltagelsesprocent.

Tabel 9 - Holstebro Provsti: Deltagelsen i gudstjenester på hverdage opgjort efter gudstjenestens begyndelsestidspunkt

	Deltagere			Deltagere i %	Antal gudstjenester	
	10. percentil	Gennemsnit	90. percentil	Gennemsnit	Antal	Antal i %
Gudstjenestetid						
Kl. 8.00 - 9.15	12	144	97	6,0%	12	4,0%
Kl. 9.30 - 10.15	24	54	99	5,2%	58	19,3%
Kl. 10.30 - 12.15	11	28	69	1,6%	90	29,9%
Kl. 12.30 - 13.15	2	76	208	1,1%	6	2,0%
Kl. 13.30 - 15.15	15	28	53	6,1%	40	13,3%
Kl. 15.30 - 17.15	19	58	95	2,8%	51	16,9%
Kl. 17.30 - 18.45	17	65	115	2,6%	17	5,6%
Kl. 19.00 - 19.45	19	40	88	5,7%	20	6,6%
Kl. 20.00 - 23.00	2	26	92	0,9%	7	2,3%
Alle klokkeslæt	12	46	88	3,6%	301	100,0%

Note 1: Deltagelsen i procent viser den gennemsnitlige kirkegangsprocent pr. gudstjeneste beregnet ud fra antallet af folkekirkemedlemmer i stiftet.

Note 2: Gudstjenesterne juleaftens dag er udeladt, da disse indeholder ekstremværdier på "tilfældige" klokkeslæt, som ville forvrænge det pågældende tidspunkts gennemsnit. Særlige dåbsgudstjenester indgår i opgørelsen.

Note 3: Om percentilerne se noten til tabel 2.

Note 4: Da antallet af sogne – og dermed også antallet af folkekirkemedlemmer i disse – varierer fra række til række, kan det forekomme, at to klokkeslæt i absolutte tal har det samme gennemsnitlige deltagertal, uden af de har den samme gennemsnitlige deltagelsesprocent.

Tabel 10 - Holstebro Provsti: Deltagelsen pr. aktivitet inddelt i syv overordnede kategorier

	Deltagere			Deltagere i %	Antal aktiviteter	
	10. percentil	Gennemsnit	90. percentil	Gennemsnit	Antal	Antal i %
Kategorier Gudstj, søn- & helligdage	10	58	142	3,7%	1.034	30,8%
hverdagsgudstjeneste	12	47	88	3,5%	304	9,1%
Kirkelige handlinger	20	77	150	4,5%	568	16,9%
Sogneaktivitet	6	25	51	1,1%	654	19,5%
Børne-/ungdomsarbejde	5	26	57	1,8%	138	4,1%
Andet	4	24	56	0,9%	655	19,5%
Alle kategorier	7	46	101	2,7%	3.353	100,0%

Note: Deltagelsen i procent viser den gennemsnitlige deltagelse pr. aktivitet beregnet ud fra antallet af folkekirkemedlemmer i stiftet. Desværre er det ikke muligt i denne standardanalyses tabeller at beregne den procentvise deltagelse i børne-/ungdomsarbejde alene ud fra antallet af børn og unge i stiftet.

Tabel 11a - Holstebro Provsti: Den gennemsnitlige deltagelse pr. aktivitet inddelt i seks overordnede grupper af aktiviteter og opgjort for efter sognenes størrelse i absolutte tal

		Deltagere i absolutte tal				
		Overordnede kategorier				
		Gudstj, søn- & helligdage	hverdags- gudstje-neste	Kirkelige handlinger	Sogne-aktivitet	Børne-/ungdoms-arbejde
Antal medlemmer af folkekirken i sognet		Gennemsnit	Gennemsnit	Gennemsnit	Gennemsnit	Gennemsnit
Op til 500		26	35	78	23	8
501 – 1.000		34	43	87	23	22
1.001 – 1.500		35	38	61	11	5
1.501 – 2.500		54	32	85	17	31
2.501 – 5.000		79	47	79	20	41
Over 5.000		113	69	70	67	62
Hele provstiet		58	47	77	25	26

Note 1: Møder og 'andet' indgår ikke i tabellen.

Note 2: Kirkelige handlinger omfatter kategorierne dåbsgudstjeneste, dåb, konfirmation, vielse, velsignelse, begravelse og bisættelse.

Note 3: Noten til tabel 7 gælder også her.

Tabel 11b - Holstebro Provsti: Den gennemsnitlige deltagelse pr. aktivitet inddelt i seks overordnede grupper af aktiviteter og opgjort for efter sognenes størrelse i procent

		Deltagere i pct. af antal folkekirkemedlemmer i sognet				
		Overordnede kategorier				
		Gudstj, søn- & helligdage	hverdags- gudstje-neste	Kirkelige handlinger	Sogne-aktivitet	Børne-/ungdoms-arbejde
Antal medlemmer af folkekirken i sognet		Gennemsnit	Gennemsnit	Gennemsnit	Gennemsnit	Gennemsnit
Op til 500		7,6%	11,9%	23,0%	7,6%	2,1%
501 – 1.000		4,3%	5,5%	11,1%	2,9%	2,8%
1.001 – 1.500		3,2%	3,5%	5,6%	1,0%	0,5%
1.501 – 2.500		3,2%	1,9%	5,1%	1,1%	1,9%
2.501 – 5.000		1,9%	1,2%	2,1%	0,5%	1,1%
Over 5.000		1,2%	0,7%	0,7%	0,7%	0,6%
Hele provstiet		3,7%	3,5%	4,5%	1,1%	1,8%

Note 1: Møder og 'andet' indgår ikke i tabellen.

Note 2: Kirkelige handlinger omfatter kategorierne dåbsgudstjeneste, dåb, konfirmation, vielse, velsignelse, begravelse og bisættelse.

Note 3: Noten til tabel 7 gælder også her.

Note 4: Bemærk at deltagelsesprocenten er 'pr. aktivitet'. Hvis 'Deltagere i pct.' for sogne med over 5.000 folkekirkemedlemmer for eksempel er 4% for gudstjeneste juleaften, så betyder det IKKE nødvendigvis, at der kun var 4% til gudstjeneste juleaften. Det betyder, at der for HVER gudstjeneste, der blev holdt den 24/12, deltog 4%. Hvis der eksempelvis i gennemsnit blev holdt 3 gudstjenester i hvert sogn i løbet af juleaften, og vi antager, at ingen har deltaget i mere end én af disse, så bliver kirkegangsprocenten den 24/12 i gennemsnit 3 gange 4% = 12%.

Tabel 12a - Holstebro Provsti: Den gennemsnitlige deltagelse pr. aktivitet inddelt i seks overordnede grupper af aktiviteter og opgjort for hvert Sogn i absolutte tal

		Deltagere i absolutte tal				
		Overordnede kategorier				
		Gudstj, søn- & helligdage	hverdags-gudstje-neste	Kirkelige handlinger	Sogne-aktivitet	Børne-/ungdoms-arbejde
		Gennemsnit	Gennemsnit	Gennemsnit	Gennemsnit	Gennemsnit
Sogn	Borbjerg Sogn	61	60	109	72	160
	Ejsing Sogn	31	53	83	40	110
	Ellebæk Sogn	55	49	120	18	35
	Handbjerg Sogn	25	36	68	40	8
	Herrup Sogn	29	45	63	38	.
	Hogager Sogn	22	59	106	13	.
	Holstebro Sogn	113	69	70	67	62
	Idom-Råsted Sogn	29	48	70	24	.
	Mejdal Sogn	62	56	130	18	32
	Mejrup Sogn	48	31	70	22	19
	Måbjerg Sogn	52	70	69	47	.
	Naur Sogn	30	36	107	40	.
	Nørre Felding Sogn	35	38	61	11	5
	Nørrelands Sogn	161	119	72	.	.
	Ryde Sogn	28	41	74	.	.
	Sahl Sogn	25	.	78	.	.
	Sevel Sogn	48	45	86	22	20
	Sir Sogn	28	27	71	.	.
	Trandum Sogn	26	35	88	47	.
	Tvis Sogn	47	24	65	16	16
	Vinderup Sogn	46	28	63	52	158
	Hele provstiet	58	47	77	25	26

Note 1: Møder og 'andet' indgår ikke i tabellen.

Note 2: Kirkelige handlinger omfatter kategorierne dåbsgudstjeneste, dåb, konfirmation, vielse, velsignelse, begravelse og bisættelse.

Note 3: Noten til tabel 7 gælder også her.

Tabel 12b - Holstebro Provsti: Den gennemsnitlige deltagelse pr. aktivitet inddelt i seks overordnede grupper af aktiviteter og opgjort for hvert Sogn i procent

		Deltagere i pct. af antal folkekirkemedlemmer i sognet				
		Overordnede kategorier				
		Gudstj, søn- & helligdage	hverdags-gudstje-neste	Kirkelige handlinger	Sogne-aktivitet	Børne-/ungdoms-arbejde
		Gennemsnit	Gennemsnit	Gennemsnit	Gennemsnit	Gennemsnit
Sogn	Borbjerg Sogn	3,5%	3,4%	6,2%	4,1%	9,1%
	Ejsing Sogn	4,1%	7,1%	11,1%	5,4%	14,8%
	Ellebæk Sogn	1,2%	1,1%	2,6%	0,4%	0,8%
	Handbjerg Sogn	6,9%	9,9%	18,5%	11,0%	2,1%
	Herrup Sogn	6,0%	9,5%	13,3%	8,0%	.
	Hogager Sogn	9,8%	26,8%	47,8%	5,8%	.
	Holstebro Sogn	1,2%	0,7%	0,7%	0,7%	0,6%
	Idom-Råsted Sogn	3,4%	5,6%	8,2%	2,8%	.
	Mejdal Sogn	1,6%	1,4%	3,3%	0,5%	0,8%
	Mejrup Sogn	1,0%	0,6%	1,5%	0,5%	0,4%
	Måbjerg Sogn	1,9%	2,6%	2,5%	1,7%	.
	Naur Sogn	3,7%	4,4%	13,1%	4,9%	.
	Nørre Felding Sogn	3,2%	3,5%	5,6%	1,0%	0,5%
	Nørrelands Sogn	3,2%	2,4%	1,4%	.	.
	Ryde Sogn	5,8%	8,5%	15,1%	.	.
	Sahl Sogn	7,3%	.	22,6%	.	.
	Sevel Sogn	6,2%	5,8%	11,1%	2,9%	2,6%
	Sir Sogn	10,2%	10,1%	26,3%	.	.
	Trandum Sogn	7,0%	9,5%	24,3%	12,8%	.
	Tvis Sogn	3,0%	1,5%	4,2%	1,0%	1,0%
	Vinderup Sogn	1,6%	1,0%	2,2%	1,9%	5,6%
	Hele provstiet	3,7%	3,5%	4,5%	1,1%	1,8%

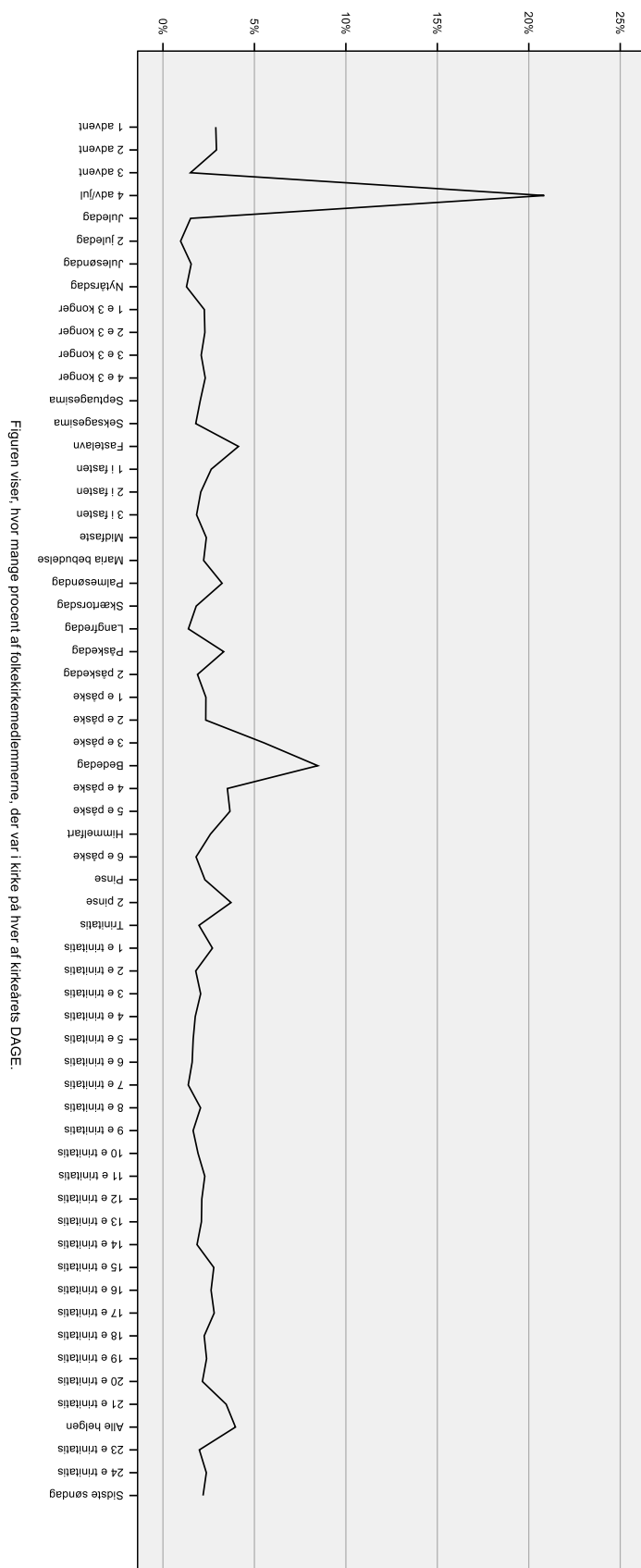
Note 1: Møder og 'andet' indgår ikke i tabellen.

Note 2: Kirkelige handlinger omfatter kategorierne dåbsgudstjeneste, dåb, konfirmation, vielse, velsignelse, begravelse og bisættelse.

Note 3: Noten til tabel 7 gælder også her.

Note 4: Note 4 til tabel 11b gælder også her.

Figur 1 - Deltagere i gudstjenester på søn- og helligdage i Holstebro Provsti



Tabel 13: Deltagere i gudstjenester på søn- og helligdage i Holstebro Provsti

	Deltagere i absolutte tal	Kirkegangs-procent
Kirkeåret		
1 advent	1.223	2,9
2 advent	1.184	2,9
3 advent	550	1,5
4 adv/jul	9.054	20,8
Juledag	651	1,5
2 juledag	338	1,0
Julesøndag	441	1,5
Nytårsdag	421	1,3
1 e 3 konger	950	2,3
2 e 3 konger	881	2,3
3 e 3 konger	852	2,1
4 e 3 konger	920	2,3
Septuagesima	802	2,0
Seksagesima	737	1,8
Fastelavn	1.767	4,1
1 i fasten	1.038	2,6
2 i fasten	851	2,1
3 i fasten	758	1,8
Midfaste	913	2,4
Maria bebudelse	912	2,2
Palmesøndag	1.115	3,2
Skærtorsdag	710	1,8
Langfredag	589	1,4
Påskedag	1.436	3,3
2 påskedag	558	1,9
1 e påske	867	2,3
2 e påske	988	2,3
3 e påske	2.207	5,5
Bededag	3.331	8,5
4 e påske	1.411	3,5
5 e påske	1.490	3,7
Himmelfart	930	2,6
6 e påske	707	1,8
Pinse	999	2,3
2 pinse	422	3,7
Trinitatis	786	2,0
1 e trinitatis	1.100	2,7
2 e trinitatis	689	1,8
3 e trinitatis	786	2,1
4 e trinitatis	656	1,8
5 e trinitatis	601	1,7
6 e trinitatis	569	1,6
7 e trinitatis	498	1,4
8 e trinitatis	640	2,1
9 e trinitatis	651	1,6
10 e trinitatis	738	1,9
11 e trinitatis	943	2,3
12 e trinitatis	855	2,1
13 e trinitatis	809	2,1

14 e trinitatis	747	1,9
15 e trinitatis	1.151	2,8
16 e trinitatis	1.016	2,6
17 e trinitatis	1.121	2,8
18 e trinitatis	918	2,3
19 e trinitatis	989	2,4
20 e trinitatis	766	2,2
21 e trinitatis	1.390	3,5
Alle helgen	1.735	4,0
23 e trinitatis	821	2,0
24 e trinitatis	939	2,4
Sidste søndag	879	2,2
Gennemsnit for alle kirkeårets dage	1.079	2,7

Kirkegangsprocenten udtrykker, hvor mange procent af folkekirkemedlemmerne, der var i kirke på hver af kirkeårets DAGE. Hvis der måtte være sogne i stiftet, som ikke har deltaget i tællingen, indgår disse sognes folkekirkemedlemmer ikke i det samlede antal folkekirkemedlemmer, der ligger til grund for procentberegningen.