

Deltagerstatistik for Viborg Østre Provsti 2023



FOLKEKIRKENS
UDDANNELSES- OG VIDENSCENTER

Indledning

Denne rapport indeholder en standardanalyse af deltagerne i gudstjenester, kirkelige handlinger og andre arrangementer i Viborg Østre Provsti fra den 1. januar til den 31. december 2023. At det er en standardanalyse betyder for det første, at den er umiddelbart sammenlignelig med tilsvarende analyser, som FUV måtte lave for andre stifter, provstier eller sogne. Og det betyder for det andet, at analysen alene indeholder en figur samt tabeller med tilhørende noter, som forklarer en række tekniske og statistiske forhold. Det er derfor op til læseren at foretage en nærmere fortolkning af tallene i de enkelte tabeller.

Rapporten er udarbejdet af FUV under følgende forudsætninger:

- At tællingen er registreret i det standardformat, der er indeholdt i det tælleredskab, som Kirkeministeriets it-kontor stiller til rådighed i form af den såkaldte kirkekalender.
- At det er den myndighed, der har iværksat tællingen af kirkegængere m.v. (dvs. biskop Henrik Stubkjær), som har ansvaret for validiteten af de indtastede data.
- At tallene er overdraget til FUV på den betingelse, at der ikke offentliggøres oplysninger om de enkelte hændelser.

Det er vigtigt at være opmærksom på, at en række statistiske oplysninger er nævnt i noterne til hver enkelt tabel. Derudover skal det nævnes, at hvis en bestemt kategori mangler (for eksempel en bestemt ugedag i en tabel, der indeholder ugedage), så skyldes det, at der ikke er registreret nogen hændelser for den kategori, der mangler. Rapporten afsluttes med en figur og en tabel, der viser de data, der ligger til grund for figuren. Både tabel og figur viser den procentvise andel af folkekirkemedlemmerne, der var til gudstjeneste på hver af kirkeårets søn- og helligdage. Man skal i den forbindelse være opmærksom på, at der af pladshensyn kun er vist et udvalg af kirkeårets dage på figurens vandrette akse, men at tallene for alle kirkeårets dage naturligvis indgår i selve grafen. Det skal også nævnes, at figuren viser kirkeåret fra dets start første søndag i advent, uanset hvornår den faktiske tælleperiode er begyndt. Det skal også nævnes, at data fra kapellerne er registreret under de sogne, som har begravelsesmyndigheden for den enkelte handling.

Med venlig hilsen

Bjarke Schönwandt Mortensen

Sociologisk vidensmedarbejder

M: 5181 6714

E: bsm@km.dk

Table 1 - Viborg Østre Provsti: Det samlede udbud af aktiviteter og det samlede deltagerantal fordelt på standardkategorierne

Standardkategorier	Aktiviteter og deltagere			
	Antal aktiviteter i alt	Aktiviteter i %	Antal deltagere i alt	Deltagere i %
Gudstjeneste uden dåb (1)	959	44,5%	27.442	32,2%
Gudstjeneste med dåb (2)	136	6,3%	9.484	11,1%
Børnegudstjeneste (4)	45	2,1%	3.003	3,5%
Familiegudstjeneste (4)	9	0,4%	558	0,7%
Ungdomsgudstjeneste (7)	7	0,3%	723	0,8%
Hverdagsgudstjeneste (inkl. aftensgudstjeneste) (8)	8	0,4%	409	0,5%
Friluftsgudstjeneste (11)	17	0,8%	896	1,1%
Stille- og meditationsgudstjeneste (12)	2	0,1%	18	0,0%
Musikgudstjeneste (15)	5	0,2%	589	0,7%
Plejhjems- og institutionsgudstjeneste (26)	38	1,8%	539	0,6%
Konfirmation (37)	38	1,8%	4.506	5,3%
Vielse (37)	37	1,7%	1.948	2,3%
Velsignelse (37)	4	0,2%	260	0,3%
Begravelse (37)	69	3,2%	5.146	6,0%
Bisættelse (37)	198	9,2%	12.166	14,3%
Anden kirkelig handling (37)	6	0,3%	462	0,5%
Foredrag (40)	50	2,3%	1.552	1,8%
Studiekreds (40)	8	0,4%	138	0,2%
Babysalmesang (50)	95	4,4%	965	1,1%
Sangaften/-arrangement (50)	36	1,7%	1.286	1,5%
Frivilligt korarbejde (50)	59	2,7%	867	1,0%
Koncert (54)	38	1,8%	2.997	3,5%
Udflygt (70)	8	0,4%	359	0,4%
Møde (80)	31	1,4%	328	0,4%
Andet (81)	160	7,4%	5.479	6,4%
Børnekonfirmander (91)	23	1,1%	310	0,4%
Konfirmander (91)	32	1,5%	1.097	1,3%
Skole-/kirkesamarbejde (91)	9	0,4%	829	1,0%
Børne-/ungdomsarbejde (91)	29	1,3%	914	1,1%
Total	2.156	100,0%	85.270	100,0%

Note 1: Hvis man sammenligner de to kolonner med procenttal for en given kategori, kan man umiddelbart få et indtryk af, om deltagelsen i denne afviger fra den gennemsnitlige deltagelse for alle kategoriernes aktiviteter. Hvis en bestemt kategori f.eks. udgør 5% af det samlede antal aktiviteter og samtidig har 5% af det samlede antal deltagere, så kommer der præcis det samme antal deltagere til den pågældende kategoris aktiviteter som der gennemsnitligt kommer til alle kategoriernes aktiviteter. Hvis derimod f.eks. 7,5% af alle deltagere kommer til de 5% af aktiviteterne, som den pågældende kategori står for, så har denne kategori en markant højere deltagelse end gennemsnittet. Deltagelsen er da nærmere bestemt ($7,5 / 5 = 1,5$) 1,5 gange højere end den gennemsnitlige deltagelse for alle kategoriernes aktiviteter. At den er 1,5 gange højere betyder, at den pågældende kategori har ($1,5 - 1,0 * 100\% = 50\%$) flere deltagere end den gennemsnitlige deltagelse for alle kategoriernes aktiviteter.

Note 2: Numrene efter hver kategori henviser til numrene til de kategorier i tabel 2, som den pågældende kategori er knyttet til. På den måde kan man se, hvilke kategorier i tabel 1, der er slået sammen til de mere overordnede kategorier i tabel 2. Eksempelvis er kategorierne 30-36 i tabel 1 slået sammen til nr. 37 "Kirkelige handlinger (overgangsritualer)" i tabel 2.

NB: Da det er fristende at læse denne og de følgende tabeller sådan, at mange deltagere er bedre end få, skal det pointeres, at tabellerne i sig selv IKKE er normative. Derfor kalder de på læserens egen fortolkning. For eksempel kan man mene, at det har en værdi i sig selv, at der er mange deltagere, men man kan for eksempel også mene, at en aktivitet med få deltagere er værdifuld, fordi det, der foregår, er af dyb betydning for de deltagende, eller fordi aktiviteten fører til, at kirken får kontakt med mennesker, som den ellers ikke ville få kontakt med.

Tabel 2 - Viborg Østre Provsti: Den gennemsnitlige deltagelse i hver af hovedkategorierne af aktiviteter og deltagelsen i disse, når den er særligt lav eller særligt høj

	Deltagere				
	Antal deltagere i alt	Deltagere i %	10. percentil	Gennemsnit	90. percentil
1. Gudstjeneste uden dåb	27.442	32,2%	5	29	66
2. Gudstjeneste med dåb	9.484	11,1%	32	70	113
4. Børne- og familiegudstjeneste	3.561	4,2%	24	66	120
7. Ungdomsgudstjeneste	723	0,8%	51	103	150
8. Fyraftens- og aftengudstjeneste	409	0,5%	11	51	137
11. Friluftsgudstjeneste	896	1,1%	25	53	82
13. Stille- og meditationsgudstjeneste	18	0,0%	8	9	10
15. Musikgudstjeneste	589	0,7%	85	118	180
26. Plejehjems- og institutionsgudstjeneste	539	0,6%	9	14	18
37. Konfirmation, vielse, begravelse o.l.	24.488	28,7%	24	70	134
40. Foredrag / studiekreds	1.690	2,0%	10	29	54
50. Kor og anden sang	3.118	3,7%	6	16	29
54. Koncert	2.997	3,5%	32	79	131
70. Diakoni	359	0,4%	28	45	96
80. Møde	328	0,4%	7	11	19
81. Andet	5.479	6,4%	10	34	70
91. Børne-/ungdomsarbejde	3.150	3,7%	11	34	73
Total	85.270	100,0%	7	40	92

Note: Percentil er en opdeling i hundrededele, og markeringen af hhv. den 10. og den 90. percentil viser, hvor grænsen går for det deltagertal, hvorom det gælder, at 10% af aktiviteterne har et lavere hhv. et højere deltagertal end det, percentilen angiver. Det er derfor udtryk for en høj kirkegang, hvis disse værdier er høje. Hvis den 10. percentil eksempelvis er 5, så betyder det, at 10% af arrangementerne for den pågældende kategori har under 5 deltagere, mens en 10. percentil på 15 betyder, at 10% af arrangementerne for denne kategori har under 15 deltagere, og der er principielt intet til hinder for, at alle disse 10% har 14 deltagere.

Tabel 3 - Viborg Østre Provsti: Deltagelsen i gudstjenester opgjort pr. ugedag

		Deltagere			Deltagere i %	Antal gudstjenester	
		10. percentil	Gennemsnit	90. percentil	Gennemsnit	Antal	Antal i %
Ugedag	Søndag	5	35	84	4,7%	939	76,6%
	Mandag	7	33	70	5,5%	57	4,6%
	Tirsdag	12	27	63	2,5%	65	5,3%
	Onsdag	10	60	120	4,5%	51	4,2%
	Torsdag	6	43	100	4,0%	54	4,4%
	Fredag	4	25	77	3,5%	29	2,4%
	Lørdag	22	42	78	5,6%	31	2,5%
	Alle ugedage	6	36	85	4,6%	1.226	100,0%

Note 1: Deltagelsen i procent viser den gennemsnitlige kirkegangsprocent pr. gudstjeneste beregnet ud fra antallet af folkekirkemedlemmer i sognet.

Note 2: Gudstjenesterne juleaftens dag samt de kirkelige handlinger, inkl. konfirmationerne, er udeladt, da disse indeholder ekstremværdier på en "tilfældig" ugedag, som ville forvrænge den pågældende ugedags gennemsnit.

Helligdage på "hverdage", som for eksempel langfredag, indgår følgelig i opgørelsen. Særlige dåbsgudstjenester indgår også i opgørelsen.

Note 3: Om percentilerne se noten til tabel 2.

Note 4: Da antallet af sogne – og dermed også antallet af folkekirkemedlemmer i disse – varierer fra række til række, kan det forekomme, at to ugedage i absolutte tal har det samme gennemsnitlige deltagertal, uden at de har den samme gennemsnitlige deltagelsesprocent.

Tabel 4 - Viborg Østre Provsti: Deltagelsen i gudstjenester på hverdage opgjort pr. ugedag

		Deltagere			Deltagere i %	Antal gudstjenester	
		10. percentil	Gennemsnit	90. percentil	Gennemsnit	Antal	Antal i %
Ugedag	Mandag	60	67	73	13,5%	4	2,5%
	Tirsdag	12	30	64	2,6%	53	32,5%
	Onsdag	10	60	120	4,5%	51	31,3%
	Torsdag	11	76	150	5,2%	19	11,7%
	Fredag	11	38	80	7,9%	5	3,1%
	Lørdag	22	42	78	5,6%	31	19,0%
	Alle seks dage	12	48	100	4,5%	163	100,0%

Note 1: Deltagelsen i procent viser den gennemsnitlige kirkegangsprocent pr. gudstjeneste beregnet ud fra antallet af folkekirkemedlemmer i sognet.

Note 2: Tabellen indeholder hverken kirkelige handlinger eller gudstjenester på søn- og helligdage samt juleaften.

Note 3: Om percentilerne se noten til tabel 2.

Note 4: Da antallet af sogne – og dermed også antallet af folkekirkemedlemmer i disse – varierer fra række til række, kan det forekomme, at to ugedage i absolutte tal har det samme gennemsnitlige deltagertal, uden at de har den samme gennemsnitlige deltagelsesprocent.

Tabel 5 - Viborg Østre Provsti: Deltagelsen i kirkelige handlinger opgjort pr. ugedag

		Deltagere			Deltagere i %	Antal kirkelige handlinger	
		10. percentil	Gennemsnit	90. percentil	Gennemsnit	Antal	Antal i %
Ugedag	Søndag	75	123	175	13,2%	21	6,0%
	Tirsdag	23	65	138	5,1%	46	13,1%
	Onsdag	10	56	111	3,0%	39	11,1%
	Torsdag	20	56	105	2,6%	44	12,5%
	Fredag	28	71	134	6,9%	89	25,3%
	Lørdag	25	70	128	9,0%	113	32,1%
	Alle ugedage	24	70	134	6,7%	352	100,0%

Note 1: Deltagelsen i procent viser den gennemsnitlige kirkegangsprocent pr. kirkelige handling beregnet ud fra antallet af folkekirkemedlemmer i stiftet.

Note 2: De kirkelige handlinger omfatter kategorierne konfirmation, vielse, velsignelse, begravelse og bisættelse.

Note 3: Om percentilerne se noten til tabel 2.

Note 4: Da antallet af sogne – og dermed også antallet af folkekirkemedlemmer i disse – varierer fra række til række, kan det forekomme, at to ugedage i absolutte tal har det samme gennemsnitlige deltagertal, uden af de har den samme gennemsnitlige deltagelsesprocent.

Tabel 6 - Viborg Østre Provsti: Den gennemsnitlige deltagelse i sogneaktiviteter opgjort pr. ugedag

			Deltagere	Deltagere i %	Antal aktiviteter	
			Gennemsnit	Gennemsnit	Antal	Antal i %
Kategorier Foredrag (40)	Ugedag	Mandag	55	2,4%	7	14,0%
		Tirsdag	22	1,6%	15	30,0%
		Onsdag	27	1,1%	12	24,0%
		Torsdag	45	5,7%	5	10,0%
		Fredag	27	2,3%	11	22,0%
		Alle ugedage	31	2,1%	50	100,0%
		Studiekreds (40)	Ugedag	Mandag	30	7,7%
Tirsdag	10			1,8%	4	50,0%
Onsdag	9			0,4%	1	12,5%
Alle ugedage	17			3,8%	8	100,0%
Babysalmesang (50)	Ugedag	Mandag	6	0,5%	5	5,3%
		Tirsdag	12	1,7%	48	50,5%
		Onsdag	12	0,6%	16	16,8%
		Fredag	6	0,5%	26	27,4%
		Alle ugedage	10	1,1%	95	100,0%
Sangaften/-arrangement (50)	Ugedag	Søndag	24	0,9%	1	2,8%
		Mandag	13	1,6%	2	5,6%
		Tirsdag	31	2,6%	15	41,7%
		Onsdag	36	2,8%	5	13,9%
		Torsdag	39	2,9%	10	27,8%
		Fredag	46	2,7%	2	5,6%
		Lørdag	111	5,9%	1	2,8%
		Alle ugedage	36	2,7%	36	100,0%
Frivilligt korarbejde (50)	Ugedag	Tirsdag	11	0,5%	14	23,7%
		Onsdag	16	0,7%	44	74,6%
		Torsdag	20	1,1%	1	1,7%
		Alle ugedage	15	0,7%	59	100,0%
Koncert (54)	Ugedag	Søndag	79	8,6%	10	26,3%
		Mandag	31	6,6%	2	5,3%
		Tirsdag	70	3,4%	9	23,7%
		Onsdag	98	6,9%	6	15,8%
		Torsdag	87	9,7%	9	23,7%
		Fredag	75	3,8%	2	5,3%
		Alle ugedage	79	7,0%	38	100,0%
Udflygt (70)	Ugedag	Søndag	49	4,8%	5	62,5%
		Torsdag	55	4,6%	1	12,5%
		Fredag	31	4,0%	2	25,0%
		Alle ugedage	45	4,6%	8	100,0%

Møde (80)	Ugedag	Mandag	7	0,3%	1	3,2%
		Tirsdag	9	0,4%	12	38,7%
		Onsdag	11	0,9%	6	19,4%
		Torsdag	12	0,8%	12	38,7%
		Alle ugedage	11	0,6%	31	100,0%
Andet (81)	Ugedag	Søndag	28	1,1%	61	38,1%
		Mandag	36	3,0%	21	13,1%
		Tirsdag	16	1,2%	6	3,8%
		Onsdag	43	2,4%	23	14,4%
		Torsdag	46	1,8%	23	14,4%
		Fredag	35	2,2%	25	15,6%
		Lørdag	18	0,8%	1	0,6%
		Alle ugedage	34	1,8%	160	100,0%

Note: Deltagelsen i procent viser den gennemsnitlige deltagelsesprocent pr. aktivitet beregnet ud fra antallet af folkekirkemedlemmer i stiftet.

Tabel 7 - Viborg Østre Provsti: Den gennemsnitlige deltagelse i arbejde med børn og unge opgjort pr. ugedag

				Deltagere		Antal aktiviteter	
				Gennemsnit	%	Antal	Antal i %
Kategori	Børnekonfirmander (91)	Ugedag	Mandag	15	2,6%	11	47,8%
			Fredag	12	1,1%	12	52,2%
			Alle ugedage	13	1,8%	23	100,0%
	Konfirmander (91)	Ugedag	Søndag	62	2,3%	1	3,1%
			Tirsdag	22	2,3%	2	6,3%
			Onsdag	18	3,2%	1	3,1%
			Torsdag	35	2,2%	28	87,5%
			Alle ugedage	34	2,2%	32	100,0%
	Skole-/kirkesamarbejde (91)	Ugedag	Onsdag	92	8,6%	9	100,0%
			Alle ugedage	92	8,6%	9	100,0%
	Børne-/ungdomsarbejde (91)	Ugedag	Tirsdag	64	3,2%	5	17,2%
			Onsdag	62	4,4%	5	17,2%
			Torsdag	20	1,7%	1	3,4%
			Fredag	15	1,2%	18	62,1%
			Alle ugedage	32	2,1%	29	100,0%

Note: Deltagelsen i procent viser den gennemsnitlige deltagelsesprocent pr. aktivitet beregnet ud fra antallet af folkekirkemedlemmer i stiftet. Desværre er det ikke muligt i denne standardanalyses tabeller at beregne den procentvise deltagelse i børne-/ungdomsarbejdet alene ud fra antallet af børn og unge i stiftet.

Tabel 8 - Viborg Østre Provsti: Deltagelsen i gudstjenester på søn- og helligdage opgjort efter gudstjenestens begyndelsestidspunkt

		Deltagere			Deltagere i %	Antal gudstjenester	
		10. percentil	Gennemsnit	90. percentil	Gennemsnit	Antal	Antal i %
Gudstjenestetid	Kl. 8.00 - 9.15	2	15	35	1,8%	231	21,8%
	Kl. 9.30 - 10.15	7	34	75	3,1%	323	30,4%
	Kl. 10.30 - 12.15	7	32	74	5,3%	347	32,7%
	Kl. 12.30 - 13.15	30	108	168	12,7%	12	1,1%
	Kl. 13.30 - 15.15	15	76	160	12,6%	78	7,3%
	Kl. 15.30 - 17.15	8	54	109	8,3%	44	4,1%
	Kl. 17.30 - 18.45	35	35	35	1,5%	1	0,1%
	Kl. 19.00 - 19.45	11	28	41	6,4%	26	2,4%
	Alle klokkeslæt	5	34	80	4,6%	1.062	100,0%

Note 1: Deltagelsen i procent viser den gennemsnitlige kirkegangsprocent pr. gudstjeneste beregnet ud fra antallet af folkekirkemedlemmer i stiftet.

Note 2: Gudstjenesterne juleaftens dag er udeladt, da disse indeholder ekstremværdier på "tilfældige" klokkeslæt, som ville forvrænge det pågældende tidspunkts gennemsnit. Særlige dåbsgudstjenester indgår i opgørelsen.

Note 3: Om percentilerne se noten til tabel 2.

Note 4: Da antallet af sogne – og dermed også antallet af folkekirkemedlemmer i disse – varierer fra række til række, kan det forekomme, at to klokkeslæt i absolutte tal har det samme gennemsnitlige deltagertal, uden af de

har den samme gennemsnitlige deltagelsesprocent.

Tabel 9 - Viborg Østre Provsti: Deltagelsen i gudstjenester på hverdage opgjort efter gudstjenestens begyndelsestidspunkt

	Deltagere			Deltagere i %	Antal gudstjenester		
	10. percentil	Gennemsnit	90. percentil	Gennemsnit	Antal	Antal i %	
Gudstjenesteti d	Kl. 8.00 - 9.15	32	83	140	7,3%	10	6,1%
	Kl. 9.30 - 10.15	24	55	114	4,5%	41	25,2%
	Kl. 10.30 - 12.15	13	51	113	4,7%	30	18,4%
	Kl. 12.30 - 13.15	16	29	41	1,2%	2	1,2%
	Kl. 13.30 - 15.15	9	16	21	2,1%	32	19,6%
	Kl. 15.30 - 17.15	13	63	100	5,2%	20	12,3%
	Kl. 17.30 - 18.45	24	53	130	4,4%	18	11,0%
	Kl. 19.00 - 19.45	0	47	221	5,6%	9	5,5%
	Kl. 20.00 - 23.00	25	25	25	33,3%	1	0,6%
	Alle klokkeslæt	12	48	100	4,5%	163	100,0%

Note 1: Deltagelsen i procent viser den gennemsnitlige kirkegangsprocent pr. gudstjeneste beregnet ud fra antallet af folkekirkemedlemmer i stiftet.

Note 2: Gudstjenesterne juleaftens dag er udeladt, da disse indeholder ekstremværdier på "tilfældige" klokkeslæt, som ville forvrænge det pågældende tidspunkts gennemsnit. Særlige dåbsgudstjenester indgår i opgørelsen.

Note 3: Om percentilerne se noten til tabel 2.

Note 4: Da antallet af sogne – og dermed også antallet af folkekirkemedlemmer i disse – varierer fra række til række, kan det forekomme, at to klokkeslæt i absolutte tal har det samme gennemsnitlige deltagertal, uden af de har den samme gennemsnitlige deltagelsesprocent.

Tabel 10 - Viborg Østre Provsti: Deltagelsen pr. aktivitet inddelt i syv overordnede kategorier

	Deltagere			Deltagere i %	Antal aktiviteter	
	10. percentil	Gennemsnit	90. percentil	Gennemsnit	Antal	Antal i %
Kategorier Gudstj, søn- & helligdage	5	34	80	4,6%	1.063	49,3%
hverdagsgudstjeneste	12	48	100	4,5%	163	7,6%
Kirkelige handlinger	24	70	134	6,7%	352	16,3%
Sogneaktivitet	6	28	64	2,3%	294	13,6%
Børne-/ungdomsarbejde	11	34	73	2,7%	93	4,3%
Andet	8	30	65	1,6%	191	8,9%
Alle kategorier	7	40	92	4,3%	2.156	100,0%

Note: Deltagelsen i procent viser den gennemsnitlige deltagelse pr. aktivitet beregnet ud fra antallet af folkekirkemedlemmer i stiftet. Desværre er det ikke muligt i denne standardanalysestabeller at beregne den procentvise deltagelse i børne-/ungdomsarbejde alene ud fra antallet af børn og unge i stiftet.

Tabel 11a - Viborg Østre Provsti: Den gennemsnitlige deltagelse pr. aktivitet inddelt i seks overordnede grupper af aktiviteter og opgjørt for efter sognenes størrelse i absolutte tal

		Deltagere i absolutte tal				
		Overordnede kategorier				
		Gudstj, søn- & helligdage	hverdags-gudstje-neste	Kirkelige handlinger	Sogne-aktivitet	Børne-/ungdoms-arbejde
Antal medlemmer af folkekirken i sognet		Gennemsnit	Gennemsnit	Gennemsnit	Gennemsnit	Gennemsnit
Op til 500		22	50	77	39	18
501 – 1.000		25	42	76	24	24
1.001 – 1.500		28	79	68	16	20
1.501 – 2.500		44	44	71	27	51
2.501 – 5.000		64	50	65	44	62
Hele provstiet		34	48	70	28	34

Note 1: Møder og 'andet' indgår ikke i tabellen.

Note 2: Kirkelige handlinger omfatter kategorierne dåbsgudstjeneste, dåb, konfirmation, vielse, velsignelse, begravelse og bisættelse.

Note 3: Noten til tabel 7 gælder også her.

Tabel 11b - Viborg Østre Provsti: Den gennemsnitlige deltagelse pr. aktivitet inddelt i seks overordnede grupper af aktiviteter og opgjørt for efter sognenes størrelse i procent

		Deltagere i pct. af antal folkekirkemedlemmer i sognet				
		Overordnede kategorier				
		Gudstj, søn- & helligdage	hverdags-gudstje-neste	Kirkelige handlinger	Sogne-aktivitet	Børne-/ungdoms-arbejde
Antal medlemmer af folkekirken i sognet		Gennemsnit	Gennemsnit	Gennemsnit	Gennemsnit	Gennemsnit
Op til 500		8,7%	16,4%	35,0%	11,1%	9,1%
501 – 1.000		3,6%	5,2%	11,7%	3,8%	3,9%
1.001 – 1.500		2,5%	7,2%	6,3%	1,4%	1,7%
1.501 – 2.500		2,4%	2,2%	3,6%	1,3%	2,4%
2.501 – 5.000		1,8%	1,5%	1,9%	1,3%	2,3%
Hele provstiet		4,6%	4,5%	6,7%	2,3%	2,7%

Note 1: Møder og 'andet' indgår ikke i tabellen.

Note 2: Kirkelige handlinger omfatter kategorierne dåbsgudstjeneste, dåb, konfirmation, vielse, velsignelse, begravelse og bisættelse.

Note 3: Noten til tabel 7 gælder også her.

Note 4: Bemærk at deltagelsesprocenten er 'pr. aktivitet'. Hvis 'Deltagere i pct.' for sogne med over 5.000 folkekirkemedlemmer for eksempel er 4% for gudstjeneste juleaften, så betyder det IKKE nødvendigvis, at der kun var 4% til gudstjeneste juleaften. Det betyder, at der for HVER gudstjeneste, der blev holdt den 24/12, deltog 4%. Hvis der eksempelvis i gennemsnit blev holdt 3 gudstjenester i hvert sogn i løbet af juleaften, og vi antager, at ingen har deltaget i mere end én af disse, så bliver kirkegangsprocenten den 24/12 i gennemsnit 3 gange 4% = 12%.

Tabel 12a - Viborg Østre Provsti: Den gennemsnitlige deltagelse pr. aktivitet inddelt i seks overordnede grupper af aktiviteter og opgjort for hvert Sogn i absolutte tal

		Deltagere i absolutte tal				
		Overordnede kategorier				
		Gudstj, søn- & helligdage	hverdags-gudstje-neste	Kirkelige handlinger	Sogne-aktivitet	Børne-/ungdoms-arbejde
		Gennemsnit	Gennemsnit	Gennemsnit	Gennemsnit	Gennemsnit
Sogn	Bigum Sogn	14	25	.	.	.
	Bjerring Sogn	29	87	60	.	.
	Bjerringbro Sogn	91	78	70	52	.
	Elsborg Sogn	20	.	92	.	.
	Frederiks Sogn	42	44	71	21	42
	Gullev Sogn	17
	Hammershøj Sogn	35	66	120	95	.
	Hersom Sogn	17	59	63	32	18
	Hjermind Sogn	34	10	78	.	.
	Hjorthede Sogn	14	25	.	.	.
	Hvam Sogn	27	.	78	.	.
	Højbjerg Sogn	30	49	88	65	.
	Karup Sogn	37	35	56	36	62
	Klejtrup Sogn	11	41	50	38	110
	Kvorning Sogn	22	65	.	.	.
	Lee Sogn	17	.	120	.	.
	Lindum Sogn	13
	Lynderup Sogn	19	31	.	20	.
	Løvel Sogn	34	63	57	35	11
	Låstrup Sogn	22	28	.	.	.
	Mammen Sogn	28	79	113	23	.
	Pederstrup Sogn	34	.	114	.	.
	Roum Sogn	24	18	64	18	47
	Rødding Sogn	31	76	87	14	14
	Sahl Sogn	22	29	37	.	.
	Skals Sogn	38	136	71	34	102
	Skjern Sogn	24	.	88	.	.
	Ulbjerg Sogn	23	28	.	.	.
	Vammen Sogn	25	11	110	.	.
	Vejrum Sogn	16	28	70	33	.
	Vester Bjerregrav Sogn	10	.	67	13	26
	Vester Tostrup Sogn	39	87	70	64	44
	Vindum Sogn	66	25	89	52	92
	Viskum Sogn	31	.	24	.	.
	Vorning Sogn	33	.	40	60	.
	Ørum Sogn	33	43	53	30	.
	Hele provstiet	34	48	70	28	34

Note 1: Møder og 'andet' indgår ikke i tabellen.

Note 2: Kirkelige handlinger omfatter kategorierne dåbsgudstjeneste, dåb, konfirmation, vielse, velsignelse, begravelse og bisættelse.

Note 3: Noten til tabel 7 gælder også her.

Tabel 12b - Viborg Østre Provsti: Den gennemsnitlige deltagelse pr. aktivitet inddelt i seks overordnede grupper af aktiviteter og opgjort for hvert Sogn i procent

		Deltagere i pct. af antal folkekirkemedlemmer i sognet				
		Overordnede kategorier				
		Gudstj, søn- & helligdage	hverdags-gudstje-neste	Kirkelige handlinger	Sogne-aktivitet	Børne-/ungdoms-arbejde
		Gennemsnit	Gennemsnit	Gennemsnit	Gennemsnit	Gennemsnit
Sogn	Bigum Sogn	18,4%	33,3%	.	.	.
	Bjerring Sogn	1,7%	5,2%	3,6%	.	.
	Bjerringbro Sogn	2,3%	2,0%	1,8%	1,3%	.
	Elsborg Sogn	5,3%	.	23,8%	.	.
	Frederiks Sogn	1,8%	1,9%	3,1%	0,9%	1,8%
	Gullev Sogn	4,0%
	Hammershøj Sogn	3,7%	7,1%	12,8%	10,1%	.
	Hersom Sogn	8,5%	29,9%	32,0%	16,0%	9,1%
	Hjermind Sogn	4,6%	1,3%	10,4%	.	.
	Hjorthede Sogn	5,7%	10,2%	.	.	.
	Hvam Sogn	6,1%	.	17,6%	.	.
	Højbjerg Sogn	5,2%	8,5%	15,5%	11,5%	.
	Karup Sogn	1,4%	1,3%	2,1%	1,3%	2,3%
	Klejtrup Sogn	1,1%	3,9%	4,7%	3,6%	10,5%
	Kvorning Sogn	7,7%	22,7%	.	.	.
	Lee Sogn	7,0%	.	48,0%	.	.
	Lindum Sogn	5,5%
	Lynderup Sogn	9,3%	15,3%	.	9,9%	.
	Løvel Sogn	3,7%	6,6%	6,0%	3,7%	1,1%
	Låstrup Sogn	8,3%	10,3%	.	.	.
	Mammen Sogn	5,9%	16,6%	23,9%	4,9%	.
	Pederstrup Sogn	41,7%	.	138,6%	.	.
	Roum Sogn	3,6%	2,8%	9,6%	2,6%	7,0%
	Rødding Sogn	2,6%	6,4%	7,3%	1,2%	1,2%
	Sahl Sogn	5,3%	6,9%	8,9%	.	.
	Skals Sogn	2,0%	7,2%	3,7%	1,8%	5,4%
	Skjern Sogn	7,0%	.	25,2%	.	.
	Ulbjerg Sogn	3,0%	3,5%	.	.	.
	Vammen Sogn	3,9%	1,7%	17,1%	.	.
	Vejrum Sogn	3,1%	5,5%	13,8%	6,4%	.
	Vester Bjerregrav Sogn	1,7%	.	11,8%	2,3%	4,6%
	Vester Tostrup Sogn	3,8%	8,4%	6,8%	6,1%	4,3%
	Vindum Sogn	3,7%	1,4%	5,0%	2,9%	5,2%
	Viskum Sogn	16,8%	.	13,1%	.	.
	Vorning Sogn	8,6%	.	10,4%	15,6%	.
	Ørum Sogn	1,9%	2,6%	3,2%	1,8%	.
	Hele provstiet	4,6%	4,5%	6,7%	2,3%	2,7%

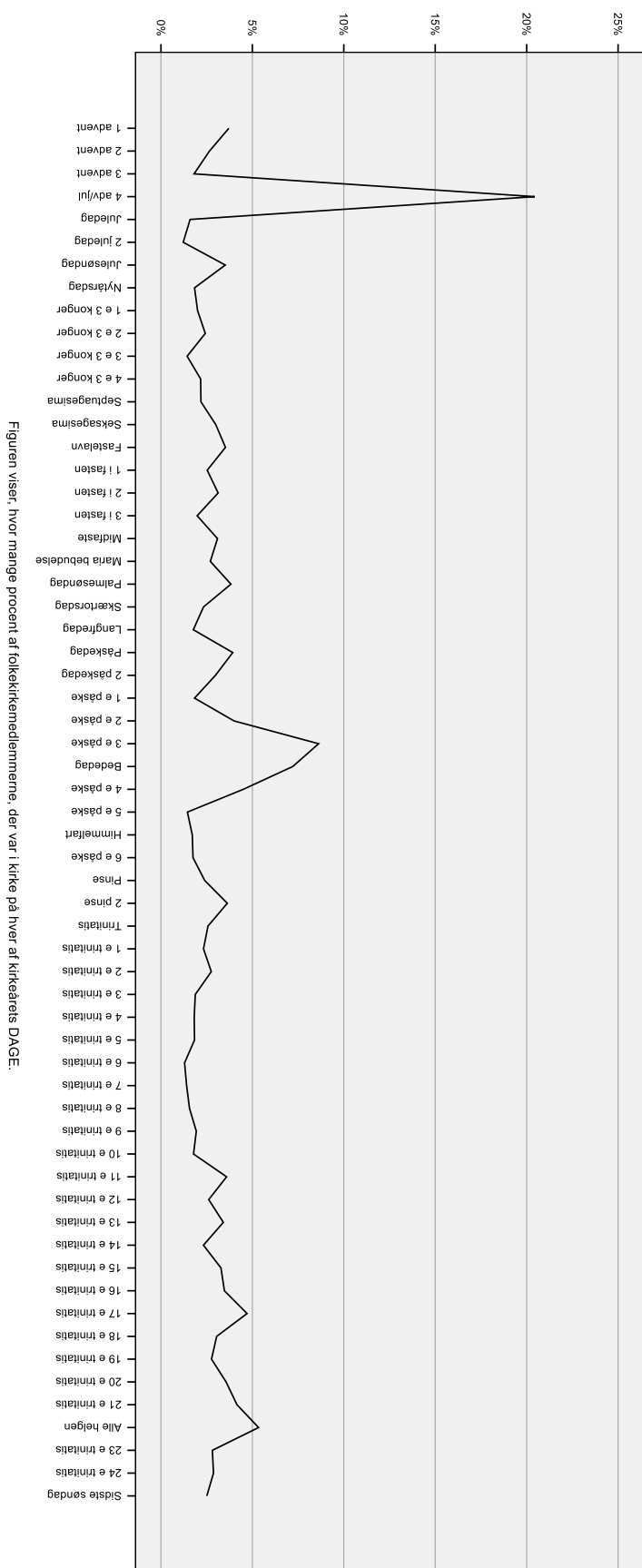
Note 1: Møder og 'andet' indgår ikke i tabellen.

Note 2: Kirkelige handlinger omfatter kategorierne dåbsgudstjeneste, dåb, konfirmation, vielse, velsignelse, begravelse og bisættelse.

Note 3: Noten til tabel 7 gælder også her.

Note 4: Note 4 til tabel 11b gælder også her.

Figur 1 - Deltagere i gudstjenester på søn- og helligdage i Viborg Østre Provsti



Tabel 13: Deltagere i gudstjenester på søn- og helligdage i Viborg Østre Provsti

		Deltagere i absolutte tal	Kirkegangs-procent
Kirkeåret	1 advent	893	3,7
	2 advent	483	2,7
	3 advent	351	1,8
	4 adv/jul	5.643	20,4
	Juledag	352	1,6
	2 juledag	144	1,2
	Julesøndag	367	3,5
	Nytårsdag	338	1,8
	1 e 3 konger	425	2,0
	2 e 3 konger	550	2,4
	3 e 3 konger	268	1,4
	4 e 3 konger	426	2,2
	Septuagesima	479	2,2
	Seksagesima	533	3,0
	Fastelavn	771	3,5
	1 i fasten	493	2,5
	2 i fasten	724	3,1
	3 i fasten	397	2,0
	Midfaste	635	3,1
	Maria bebudelse	492	2,7
	Palmesøndag	886	3,8
	Skærtorsdag	480	2,3
	Langfredag	364	1,8
	Påskedag	917	3,9
	2 påskedag	557	3,0
	1 e påske	371	1,8
	2 e påske	652	4,0
	3 e påske	1.738	8,6
	Bededag	1.340	7,2
	4 e påske	930	4,5
	5 e påske	318	1,4
	Himmelfart	349	1,7
	6 e påske	345	1,8
	Pinse	487	2,4
	2 pinse	685	3,6
	Trinitatis	506	2,6
	1 e trinitatis	400	2,3
	2 e trinitatis	594	2,8
	3 e trinitatis	341	1,9
	4 e trinitatis	381	1,8
5 e trinitatis	317	1,8	
6 e trinitatis	284	1,3	
7 e trinitatis	312	1,4	
8 e trinitatis	264	1,6	
9 e trinitatis	407	1,9	
10 e trinitatis	344	1,8	

11 e trinitatis	722	3,6
12 e trinitatis	582	2,6
13 e trinitatis	662	3,4
14 e trinitatis	421	2,3
15 e trinitatis	717	3,3
16 e trinitatis	771	3,5
17 e trinitatis	958	4,7
18 e trinitatis	598	3,0
19 e trinitatis	640	2,8
20 e trinitatis	705	3,6
21 e trinitatis	853	4,2
Alle helgen	1.266	5,3
23 e trinitatis	565	2,8
24 e trinitatis	599	2,9
Sidste søndag	500	2,5
Gennemsnit for alle kirkeårets dage	654	3,1

Kirkegangsprocenten udtrykker, hvor mange procent af folkekirkemedlemmerne, der var i kirke på hver af kirkeårets DAGE. Hvis der måtte være sogne i stiftet, som ikke har deltaget i tællingen, indgår disse sognes folkekirkemedlemmer ikke i det samlede antal folkekirkemedlemmer, der ligger til grund for procentberegningen.