

Deltagerstatistik for Herning Søndre Provsti 2019



FOLKEKIRKENS
UDDANNELSES- OG VIDENSCENTER

Indledning

Denne rapport indeholder en standardanalyse af deltagerne i gudstjenester, kirkelige handlinger og andre arrangementer i Herning Søndre Provsti fra den 1. januar til den 31. december 2019. At det er en standardanalyse betyder for det første, at den er umiddelbart sammenlignelig med tilsvarende analyser, som FUV måtte lave for andre stifter, provstier eller sogne. Og det betyder for det andet, at analysen alene indeholder en figur samt tabeller med tilhørende noter, som forklarer en række tekniske og statistiske forhold. Det er derfor op til læseren at foretage en nærmere fortolkning af tallene i de enkelte tabeller.

Rapporten er udarbejdet af FUV under følgende forudsætninger:

- At tællingen er registreret i det standardformat, der er indeholdt i det tælleredskab, som Kirkeministeriets it-kontor stiller til rådighed i form af den såkaldte kirkekalender.
- At det er den myndighed, der har iværksat tællingen af kirkegængere m.v. (dvs. biskop Henrik Stubkjær), som har ansvaret for validiteten af de indtastede data.
- At tallene er overdraget til FUV på den betingelse, at der ikke offentliggøres oplysninger om de enkelte hændelser.

Det er vigtigt at være opmærksom på, at en række statistiske oplysninger er nævnt i noterne til hver enkelt tabel. Derudover skal det nævnes, at hvis en bestemt kategori mangler (for eksempel en bestemt ugedag i en tabel, der indeholder ugedage), så skyldes det, at der ikke er registreret nogen hændelser for den kategori, der mangler. Rapporten afsluttes med en figur og en tabel, der viser de data, der ligger til grund for figuren. Både tabel og figur viser den procentvise andel af folkekirkemedlemmerne, der var til gudstjeneste på hver af kirkeårets søn- og helligdage. Man skal i den forbindelse være opmærksom på, at der af pladshensyn kun er vist et udvalg af kirkeårets dage på figurens vandrette akse, men at tallene for alle kirkeårets dage naturligvis indgår i selve grafen. Det skal også nævnes, at figuren viser kirkeåret fra dets start første søndag i advent, uanset hvornår den faktiske tælleperiode er begyndt. Det skal også nævnes, at data fra kapellerne er registreret under de sogne, som har begravelsesmyndigheden for den enkelte handling.

Med venlig hilsen

Bjarke Schönwandt Mortensen

Sociologisk vidensmedarbejder

M: 5181 6714

E: bsm@km.dk

Indholdsfortegnelse

Tabel 1 - Herning Søndre Provsti: Det samlede udbud af aktiviteter og det samlede deltagerantal fordelt på standardkategorierne.....	4
Tabel 2 - Herning Søndre Provsti: Den gennemsnitlige deltagelse i hver af hovedkategorierne af aktiviteter og deltagelsen i disse, når den er særligt lav eller særligt høj	6
Tabel 3 - Herning Søndre Provsti: Deltagelsen i gudstjenester opgjort pr. ugedag.....	7
Tabel 4 - Herning Søndre Provsti: Deltagelsen i gudstjenester på hverdage opgjort pr. ugedag	7
Tabel 5 - Herning Søndre Provsti: Deltagelsen i kirkelige handlinger opgjort pr. ugedag	8
Tabel 6 - Herning Søndre Provsti: Den gennemsnitlige deltagelse i sogneaktiviteter opgjort pr. ugedag	9
Tabel 7 - Herning Søndre Provsti: Den gennemsnitlige deltagelse i arbejde med børn og unge opgjort pr. ugedag	11
Tabel 8 - Herning Søndre Provsti: Deltagelsen i gudstjenester på søn- og helligdage opgjort efter gudstjenestens begyndelsestidspunkt	12
Tabel 9 - Herning Søndre Provsti: Deltagelsen i gudstjenester på hverdage opgjort efter gudstjenestens begyndelsestidspunkt	13
Tabel 10 - Herning Søndre Provsti: Deltagelsen pr. aktivitet inddelt i syv overordnede kategorier	13
Tabel 11a - Herning Søndre Provsti: Den gennemsnitlige deltagelse pr. aktivitet inddelt i seks overordnede grupper af aktiviteter og opgjort for efter sognenes størrelse i absolutte tal.....	14
Tabel 11b - Herning Søndre Provsti: Den gennemsnitlige deltagelse pr. aktivitet inddelt i seks overordnede grupper af aktiviteter og opgjort for efter sognenes størrelse i procent	15
Tabel 12a - Herning Søndre Provsti: Den gennemsnitlige deltagelse pr. aktivitet inddelt i seks overordnede grupper af aktiviteter og opgjort for hvert Sogn i absolutte tal	16
Tabel 12b - Herning Søndre Provsti: Den gennemsnitlige deltagelse pr. aktivitet inddelt i seks overordnede grupper af aktiviteter og opgjort for hvert Sogn i procent.....	17
Figur 1 - Deltagere i gudstjenester på søn- og helligdage i Herning Søndre Provsti.....	18
Tabel 13: Deltagere i gudstjenester på søn- og helligdage i Herning Søndre Provsti.....	19

Tabel 1 - Herning Søndre Provsti: Det samlede udbud af aktiviteter og det samlede deltagerantal fordelt på standardkategorierne

		Aktiviteter og deltagere			
		Antal aktiviteter i alt	Aktiviteter i %	Antal deltagere i alt	Deltagere i %
Standardkategorier	Gudstjeneste uden dåb (1)	784	29,6%	60.843	39,3%
	Gudstjeneste med dåb (2)	154	5,8%	14.580	9,4%
	Børnegudstjeneste (4)	26	1,0%	1.499	1,0%
	Familiegudstjeneste (4)	11	0,4%	497	0,3%
	Ungdomsgudstjeneste (7)	9	0,3%	551	0,4%
	Hverdagsgudstjeneste (inkl. aftensgudstjeneste) (8)	1	0,0%	200	0,1%
	Friluftsgudstjeneste (11)	2	0,1%	143	0,1%
	Stille- og meditationsgudstjeneste (12)	6	0,2%	331	0,2%
	Musikgudstjeneste (15)	6	0,2%	1.624	1,0%
	Plejhjems- og institutionsgudstjeneste (26)	229	8,7%	4.511	2,9%
	Konfirmation (37)	31	1,2%	6.140	4,0%
	Vielse (37)	53	2,0%	4.510	2,9%
	Velsignelse (37)	12	0,5%	872	0,6%
	Begravelse (37)	85	3,2%	7.858	5,1%
	Bisættelse (37)	206	7,8%	14.014	9,0%
	Anden kirkelig handling (37)	1	0,0%	300	0,2%
	Foredrag (40)	74	2,8%	4.553	2,9%
	Babysalmesang (50)	110	4,2%	1.640	1,1%
	Sangaften/-arrangement (50)	74	2,8%	1.965	1,3%
	Frivilligt korarbejde (50)	136	5,1%	1.132	0,7%
	Koncert (54)	66	2,5%	10.586	6,8%
	Udflugt (70)	1	0,0%	9	0,0%
	Møde (80)	169	6,4%	4.241	2,7%
	Andet (81)	376	14,2%	11.319	7,3%
	Børnekonfirmander (91)	2	0,1%	92	0,1%
	Konfirmander (91)	13	0,5%	730	0,5%
	Skole-/kirkesamarbejde (91)	1	0,0%	68	0,0%
	Børne-/ungdomsarbejde (91)	8	0,3%	153	0,1%
	Total	2.646	100,0%	154.961	100,0%

Note 1: Hvis man sammenligner de to kolonner med procenttal for en given kategori, kan man umiddelbart få et indtryk af, om deltagelsen i denne afviger fra den gennemsnitlige deltagelse for alle kategoriernes aktiviteter. Hvis en bestemt kategori f.eks. udgør 5% af det samlede antal aktiviteter og samtidig har 5% af det samlede antal deltagere, så kommer der præcis det samme antal deltagere til den pågældende kategoris aktiviteter som der gennemsnitligt kommer til alle kategoriernes aktiviteter. Hvis derimod f.eks. 7,5% af alle deltagerne kommer til de 5% af aktiviteterne, som den pågældende kategori står for, så har denne kategori en markant højere deltagelse end gennemsnittet. Deltagelsen er da nærmere bestemt ($7,5 / 5 =$) 1,5 gange højere end den gennemsnitlige deltagelse for alle kategoriernes aktiviteter. At den er 1,5 gange højere betyder, at den pågældende kategori har ($1,5 - 1,0 * 100\% =$) 50% flere deltagere end den gennemsnitlige deltagelse for alle kategoriernes aktiviteter.

Note 2: Numrene efter hver kategori henviser til numrene til de kategorier i tabel 2, som den pågældende kategori er knyttet til. På den måde kan man se, hvilke kategorier i tabel 1, der er slået sammen til de mere overordnede kategorier i tabel 2. Eksempelvis er kategorierne 30-36 i tabel 1 slået sammen til nr. 37 "Kirkelige handlinger (overgangsritualer)" i tabel 2.

NB: Da det er fristende at læse denne og de følgende tabeller sådan, at mange deltagere er bedre end få, skal det pointeres, at tabellerne i sig selv IKKE er normative. Derfor kalder de på læserens egen fortolkning. For eksempel kan man mene, at det har en værdi i sig selv, at der er mange deltagere, men man kan for eksempel også mene, at en aktivitet med få deltagere er værdifuld, fordi det, der foregår, er af dyb betydning for de deltagende, eller fordi aktiviteten fører til, at kirken får kontakt med mennesker, som den ellers ikke ville få kontakt med.

Tabel 2 - Herning Søndre Provsti: Den gennemsnitlige deltagelse i hver af hovedkategorierne af aktiviteter og deltagelsen i disse, når den er særligt lav eller særligt høj

		Deltagere				
		Antal deltagere i alt	Deltagere i %	10. percentil	Gennemsnit	90. percentil
Hovedkategorier	1. Gudstjeneste uden dåb	60.843	39,3%	10	78	164
	2. Gudstjeneste med dåb	14.580	9,4%	39	95	151
	4. Børne- og familiegudstjeneste	1.996	1,3%	14	54	124
	7. Ungdomsgudstjeneste	551	0,4%	15	61	89
	8. Fyraftens- og aftengudstjeneste	200	0,1%	200	200	200
	11. Friluftsgudstjeneste	143	0,1%	56	72	87
	13. Stille- og meditationsgudstjeneste	331	0,2%	36	55	67
	15. Musikgudstjeneste	1.624	1,0%	33	271	1000
	26. Plejehjems- og institutionsgudstjeneste	4.511	2,9%	10	20	29
	37. Konfirmation, vielse, begravelse o.l.	33.694	21,7%	25	87	166
	40. Foredrag / studiekreds	4.553	2,9%	32	62	90
	50. Kor og anden sang	4.737	3,1%	5	15	26
	54. Koncert	10.586	6,8%	40	160	382
	70. Diakoni	9	0,0%	9	9	9
	80. Møde	4.241	2,7%	9	25	43
	81. Andet	11.319	7,3%	9	30	59
	91. Børne-/ungdomsarbejde	1.043	0,7%	8	43	96
	Total	154.961	100,0%	9	59	130

Note: Percentil er en opdeling i hundrededele, og markeringen af hhv. den 10. og den 90. percentil viser, hvor grænsen går for det deltagertal, hvormed det gælder, at 10% af aktiviteterne har et lavere hhv. et højere deltagertal end det, percentilen angiver. Det er derfor udtryk for en høj kirkegang, hvis disse værdier er høje. Hvis den 10. percentil eksempelvis er 5, så betyder det, at 10% af arrangementerne for den pågældende kategori har under 5 deltagere, mens en 10. percentil på 15 betyder, at 10% af arrangementerne for denne kategori har under 15 deltagere, og der er principielt intet til hinder for, at alle disse 10% har 14 deltagere.

Tabel 3 - Herning Søndre Provsti: Deltagelsen i gudstjenester opgjort pr. ugedag

	Deltagere			Deltagere i %	Antal gudstjenester		
	10. percentil	Gennemsnit	90. percentil	Gennemsnit	Antal	Antal i %	
DAY, period 7	1	13	73	147	3,2%	665	54,2%
	2	28	116	150	5,1%	18	1,5%
	3	10	111	300	3,9%	115	9,4%
	4	14	34	71	1,0%	99	8,1%
	5	9	37	44	1,0%	250	20,4%
	6	21	95	273	4,2%	53	4,3%
	7	25	124	400	4,4%	28	2,3%
	Alle ugedage	10	69	143	2,7%	1.228	100,0%

Note 1: Deltagelsen i procent viser den gennemsnitlige kirkegangsprocent pr. gudstjeneste beregnet ud fra antallet af folkekirkemedlemmer i sognet.

Note 2: Gudstjenesterne juleaftens dag samt de kirkelige handlinger, inkl. konfirmationerne, er udeladt, da disse indeholder ekstremværdier på en "tilfældig" ugedag, som ville forvrænge den pågældende ugedags gennemsnit. Helligdage på "hverdage", som for eksempel langfredag, indgår følgelig i opgørelsen. Særlige dåbsgudstjenester indgår også i opgørelsen.

Note 3: Om percentilerne se noten til tabel 2.

Note 4: Da antallet af sogne – og dermed også antallet af folkekirkemedlemmer i disse – varierer fra række til række, kan det forekomme, at to ugedage i absolutte tal har det samme gennemsnitlige deltagertal, uden at de har den samme gennemsnitlige deltagelsesprocent.

Tabel 4 - Herning Søndre Provsti: Deltagelsen i gudstjenester på hverdage opgjort pr. ugedag

	Deltagere			Deltagere i %	Antal gudstjenester		
	10. percentil	Gennemsnit	90. percentil	Gennemsnit	Antal	Antal i %	
DAY, period 7	2	18	62	120	0,9%	3	0,6%
	3	10	115	334	4,1%	109	22,5%
	4	14	32	65	0,9%	89	18,4%
	5	9	20	26	0,5%	223	46,0%
	6	32	121	345	5,1%	33	6,8%
	7	25	124	400	4,4%	28	5,8%
	Alle seks dage	10	57	130	1,9%	485	100,0%

Note 1: Deltagelsen i procent viser den gennemsnitlige kirkegangsprocent pr. gudstjeneste beregnet ud fra antallet af folkekirkemedlemmer i sognet.

Note 2: Tabellen indeholder hverken kirkelige handlinger eller gudstjenester på søn- og helligdage samt juleaften.

Note 3: Om percentilerne se noten til tabel 2.

Note 4: Da antallet af sogne – og dermed også antallet af folkekirkemedlemmer i disse – varierer fra række til række, kan det forekomme, at to ugedage i absolutte tal har det samme gennemsnitlige deltagertal, uden at de har den samme gennemsnitlige deltagelsesprocent.

Tabel 5 - Herning Søndre Provsti: Deltagelsen i kirkelige handlinger opgjort pr. ugedag

	Deltagere			Deltagere i %	Antal kirkelige handlinger		
	10. percentil	Gennemsnit	90. percentil	Gennemsnit	Antal	Antal i %	
DAY, period 7	1	31	237	450	10,2%	17	4,4%
	2	16	36	67	0,7%	5	1,3%
	3	23	89	235	2,1%	38	9,8%
	4	10	72	135	1,9%	37	9,5%
	5	22	66	121	2,2%	53	13,7%
	6	27	80	197	3,1%	85	21,9%
	7	36	86	139	3,3%	153	39,4%
	Alle ugedage	25	87	166	3,1%	388	100,0%

Note 1: Deltagelsen i procent viser den gennemsnitlige kirkegangsprocent pr. kirkelige handling beregnet ud fra antallet af folkekirkemedlemmer i stiftet.

Note 2: De kirkelige handlinger omfatter kategorierne konfirmation, vielse, velsignelse, begravelse og bisættelse.

Note 3: Om percentilerne se noten til tabel 2.

Note 4: Da antallet af sogne – og dermed også antallet af folkekirkemedlemmer i disse – varierer fra række til række, kan det forekomme, at to ugedage i absolutte tal har det samme gennemsnitlige deltagertal, uden af de har den samme gennemsnitlige deltagelsesprocent.

Tabel 6 - Herning Søndre Provsti: Den gennemsnitlige deltagelse i sogneaktiviteter opgjort pr. ugedag

				Deltagere	Deltagere i %	Antal aktiviteter	
				Gennemsnit	Gennemsnit	Antal	Antal i %
Kategorier	Foredrag (40)	DAY, period 7	3	77	1,2%	20	27,0%
			4	54	0,8%	45	60,8%
			5	68	2,3%	8	10,8%
			7	47	0,9%	1	1,4%
			Alle ugedage	62	1,0%	74	100,0%
	Babysalmesang (50)	DAY, period 7	3	12	0,4%	8	7,3%
			4	14	0,3%	21	19,1%
			5	15	0,3%	81	73,6%
			Alle ugedage	15	0,3%	110	100,0%
				Sangaften/-arrangement (50)	DAY, period 7	3	22
4	14	0,3%				22	29,7%
5	46	1,0%				21	28,4%
7	16	0,5%				1	1,4%
Alle ugedage	27	0,7%				74	100,0%
	Frivilligt korarbejde (50)	DAY, period 7	4	7	0,1%	87	64,0%
			5	11	1,1%	49	36,0%
			Alle ugedage	8	0,5%	136	100,0%
	Koncert (54)	DAY, period 7	1	203	3,7%	11	16,7%
			2	213	5,6%	5	7,6%
			3	145	2,3%	12	18,2%
			4	162	4,1%	10	15,2%
			5	150	4,5%	12	18,2%
			6	99	5,3%	9	13,6%
			7	177	2,8%	7	10,6%
			Alle ugedage	160	3,9%	66	100,0%
	Udflugt (70)	DAY, period 7	1	9	0,3%	1	100,0%
			Alle ugedage	9	0,3%	1	100,0%
	Møde (80)	DAY, period 7	1	153	16,1%	2	1,2%
			2	42	1,7%	2	1,2%
			3	36	0,8%	52	30,8%
			4	26	1,3%	14	8,3%
			5	16	1,1%	97	57,4%
			7	54	2,7%	2	1,2%
			Alle ugedage	25	1,2%	169	100,0%
				Andet (81)	DAY, period 7	1	48
2	16	0,4%				64	17,0%
3	38	0,9%				10	2,7%
4	27	0,5%				43	11,4%

	5	25	0,6%	159	42,3%
	6	45	0,7%	50	13,3%
	7	71	1,8%	5	1,3%
	Alle ugedage	30	0,6%	376	100,0%

Note: Deltagelsen i procent viser den gennemsnitlige deltagelsesprocent pr. aktivitet beregnet ud fra antallet af folkekirkemedlemmer i stiftet.

Tabel 7 - Herning Søndre Provsti: Den gennemsnitlige deltagelse i arbejde med børn og unge opgjort pr. ugedag

			Deltagere	Deltagere i %	Antal aktiviteter	
			Gennemsnit	Gennemsnit	Antal	Antal i %
Kategorier	Børnekonfirmander (91)	4	65	1,2%	1	50,0%
		5	27	0,5%	1	50,0%
		Alle ugedage	46	0,9%	2	100,0%
Konfirmander (91)		1	84	2,9%	1	7,7%
		3	280	5,4%	1	7,7%
		4	103	3,5%	1	7,7%
		5	26	0,9%	10	76,9%
		Alle ugedage	56	1,6%	13	100,0%
Skole-/kirkesamarbejde (91)		7	68	2,3%	1	100,0%
		Alle ugedage	68	2,3%	1	100,0%
Børne-/ungdomsarbejde (91)		1	65	2,2%	1	12,5%
		6	13	0,4%	7	87,5%
		Alle ugedage	19	0,7%	8	100,0%

Note: Deltagelsen i procent viser den gennemsnitlige deltagelsesprocent pr. aktivitet beregnet ud fra antallet af folkekirkemedlemmer i stiftet. Desværre er det ikke muligt i denne standardanalyses tabeller at beregne den procentvise deltagelse i børne-/ungdomsarbejdet alene ud fra antallet af børn og unge i stiftet.

Tabel 8 - Herning Søndre Provsti: Deltagelsen i gudstjenester på søn- og helligdage opgjort efter gudstjenestens begyndelsestidspunkt

		Deltagere			Deltagere i %	Antal gudstjenester	
		10. percentil	Gennemsnit	90. percentil	Gennemsnit	Antal	Antal i %
Gudstjenestetid	Kl. 8.00 - 9.15	10	39	82	0,9%	72	9,7%
	Kl. 9.30 - 10.15	14	86	169	2,6%	361	48,6%
	Kl. 10.30 - 12.15	10	57	134	4,0%	252	33,9%
	Kl. 12.30 - 13.15	41	695	2000	45,1%	3	0,4%
	Kl. 13.30 - 15.15	24	340	500	9,5%	13	1,7%
	Kl. 15.30 - 17.15	25	64	100	2,0%	26	3,5%
	Kl. 19.00 - 19.45	16	61	125	5,1%	16	2,2%
	Alle klokkeslæt	13	77	147	3,2%	743	100,0%

Note 1: Deltagelsen i procent viser den gennemsnitlige kirkegangsprocent pr. gudstjeneste beregnet ud fra antallet af folkekirkemedlemmer i stiftet.

Note 2: Gudstjenesterne juleaftens dag er udeladt, da disse indeholder ekstremværdier på "tilfældige" klokkeslæt, som ville forvrænge det pågældende tidspunkts gennemsnit. Særlige dåbsgudstjenester indgår i opgørelsen.

Note 3: Om percentilerne se noten til tabel 2.

Note 4: Da antallet af sogne – og dermed også antallet af folkekirkemedlemmer i disse – varierer fra række til række, kan det forekomme, at to klokkeslæt i absolutte tal har det samme gennemsnitlige deltagertal, uden af de har den samme gennemsnitlige deltagelsesprocent.

Tabel 9 - Herning Søndre Provsti: Deltagelsen i gudstjenester på hverdage opgjort efter gudstjenestens begyndelsestidspunkt

		Deltagere			Deltagere i %	Antal gudstjenester	
		10. percentil	Gennemsnit	90. percentil	Gennemsnit	Antal	Antal i %
Gudstjenestetid	Kl. 8.00 - 9.15	10	80	370	2,3%	28	5,8%
	Kl. 9.30 - 10.15	11	43	115	1,3%	144	29,8%
	Kl. 10.30 - 12.15	14	90	260	2,6%	36	7,4%
	Kl. 12.30 - 13.15	80	187	410	7,5%	11	2,3%
	Kl. 13.30 - 15.15	10	51	115	1,9%	139	28,7%
	Kl. 15.30 - 17.15	5	45	130	1,7%	86	17,8%
	Kl. 17.30 - 18.45	14	41	70	5,3%	6	1,2%
	Kl. 19.00 - 19.45	18	76	178	2,0%	26	5,4%
	Kl. 20.00 - 23.00	18	58	79	0,8%	8	1,7%
	Alle klokkeslæt	10	57	130	1,9%	484	100,0%

Note 1: Deltagelsen i procent viser den gennemsnitlige kirkegangsprocent pr. gudstjeneste beregnet ud fra antallet af folkekirkemedlemmer i stiftet.

Note 2: Gudstjenesterne juleaftens dag er udeladt, da disse indeholder ekstremværdier på "tilfældige" klokkeslæt, som ville forvrænge det pågældende tidspunkts gennemsnit. Særlige dåbsgudstjenester indgår i opgørelsen.

Note 3: Om percentilerne se noten til tabel 2.

Note 4: Da antallet af sogne – og dermed også antallet af folkekirkemedlemmer i disse – varierer fra række til række, kan det forekomme, at to klokkeslæt i absolutte tal har det samme gennemsnitlige deltagertal, uden af de har den samme gennemsnitlige deltagelsesprocent.

Tabel 10 - Herning Søndre Provsti: Deltagelsen pr. aktivitet inddelt i syv overordnede kategorier

		Deltagere			Deltagere i %	Antal aktiviteter	
		10. percentil	Gennemsnit	90. percentil	Gennemsnit	Antal	Antal i %
Kategorier	Gudstj, søn- & helligdage	13	77	147	3,2%	743	28,1%
	hverdagsgudstjeneste	10	57	130	1,9%	485	18,3%
	Kirkelige handlinger	25	87	166	3,1%	388	14,7%
	Sogneaktivitet	6	43	90	1,1%	461	17,4%
	Børne-/ungdomsarbejde	8	43	96	1,2%	24	0,9%
	Andet	9	29	53	0,8%	545	20,6%
	Alle kategorier	9	59	130	2,1%	2.646	100,0%

Note: Deltagelsen i procent viser den gennemsnitlige deltagelse pr. aktivitet beregnet ud fra antallet af folkekirkemedlemmer i stiftet.

Desværre er det ikke muligt i denne standardanalyse tabeller at beregne den procentvise deltagelse i børne-/ungdomsarbejde alene ud fra antallet af børn og unge i stiftet.

Tabel 11a - Herning Søndre Provsti: Den gennemsnitlige deltagelse pr. aktivitet inddelt i seks overordnede grupper af aktiviteter og opgjort for efter sognenes størrelse i absolutte tal

		Deltagere i absolutte tal				
		Overordnede kategorier				
		Gudstj, søn- & helligdage	hverdags- gudstje- neste	Kirkelige handling	Sogne- aktivitet	Børne- /ungdoms- arbejde
Antal medlemmer af folkekirken i sognet		Gennemsnit	Gennemsnit	Gennemsnit	Gennemsnit	Gennemsnit
Op til 500		24	69	68	28	.
501 – 1.000		33	29	77	39	.
1.001 – 1.500		26	51	110	81	9
1.501 – 2.500		124	52	98	40	.
2.501 – 5.000		92	70	80	16	37
Over 5.000		99	55	90	82	113
Hele provstiet		77	57	87	43	43

Note 1: Møder og 'andet' indgår ikke i tabellen.

Note 2: Kirkelige handlinger omfatter kategorierne dåbsgudstjeneste, dåb, konfirmation, vielse, velsignelse, begravelse og bisættelse.

Note 3: Noten til tabel 7 gælder også her.

Tabel 11b - Herning Søndre Provsti: Den gennemsnitlige deltagelse pr. aktivitet inddelt i seks overordnede grupper af aktiviteter og opgjort for efter sognenes størrelse i procent

	Deltagere i pct. af antal folkekirkemedlemmer i sognet				
	Overordnede kategorier				
	Gudstj, søn- & helligdage	hverdags- gudstjeneste	Kirkelige handlinger	Sogne-aktivitet	Børne-/ungdoms-arbejde
Antal medlemmer af folkekirken i sognet	Gennemsnit	Gennemsnit	Gennemsnit	Gennemsnit	Gennemsnit
Op til 500	7,1%	20,3%	20,4%	7,1%	.
501 – 1.000	4,8%	4,1%	11,4%	5,7%	.
1.001 – 1.500	1,9%	3,8%	8,1%	6,0%	0,7%
1.501 – 2.500	7,6%	3,2%	6,0%	2,4%	.
2.501 – 5.000	2,6%	2,1%	2,4%	0,4%	1,3%
Over 5.000	1,6%	0,9%	1,5%	1,2%	2,2%
Hele provstiet	3,2%	1,9%	3,1%	1,1%	1,2%

Note 1: Møder og 'andet' indgår ikke i tabellen.

Note 2: Kirkelige handlinger omfatter kategorierne dåbsgudstjeneste, dåb, konfirmation, vielse, velsignelse, begravelse og bisættelse.

Note 3: Noten til tabel 7 gælder også her.

Note 4: Bemærk at deltagelsesprocenten er 'pr. aktivitet'. Hvis 'Deltagere i pct.' for sogne med over 5.000 folkekirkemedlemmer for eksempel er 4% for gudstjeneste juleaften, så betyder det IKKE nødvendigvis, at der kun var 4% til gudstjeneste juleaften. Det betyder, at der for HVER gudstjeneste, der blev holdt den 24/12, deltog 4%. Hvis der eksempelvis i gennemsnit blev holdt 3 gudstjenester i hvert sogn i løbet af juleaften, og vi antager, at ingen har deltaget i mere end én af disse, så bliver kirkegangsprocenten den 24/12 i gennemsnit 3 gange 4% = 12%.

Tabel 12a - Herning Søndre Provsti: Den gennemsnitlige deltagelse pr. aktivitet inddelt i seks overordnede grupper af aktiviteter og opgjort for hvert Sogn i absolutte tal

		Deltagere i absolutte tal				
		Overordnede kategorier				
		Gudstj, søn- & helligdage	hverdags- gudstje- neste	Kirkelige handlinge	Sogne- aktivitet	Børne- /ungdoms- arbejde
		Gennemsnit	Gennemsnit	Gennemsnit	Gennemsnit	Gennemsnit
Sogn	Arnborg Sogn	26	20	106	85	.
	Assing Sogn	90	52	97	25	37
	Fasterholt Sogn	17	32	105	.	.
	Fredens Sogn	118	59	67	11	.
	Gjellerup Sogn	107	63	80	75	.
	Gullestrup Sogn	26	51	110	81	9
	Hedeager Sogn	70	149	62	17	.
	Herning Sogn	104	79	96	79	.
	Ilderhede Sogn	18	93	31	28	.
	Karstoft Sogn	24	120	75	.	.
	Kollund Sogn	40	72	57	.	.
	Kølkær Sogn	36	62	67	79	.
	Rind Sogn	70	60	100	38	113
	Sankt Johannes Sogn	106	26	72	202	.
	Skarrild Sogn	33	61	71	17	.
	Sønder Felding Sogn	124	52	98	40	.
	Hele provstiet	77	57	87	43	43

Note 1: Møder og 'andet' indgår ikke i tabellen.

Note 2: Kirkelige handlinger omfatter kategorierne dåbsgudstjeneste, dåb, konfirmation, vielse, velsignelse, begravelse og bisættelse.

Note 3: Noten til tabel 7 gælder også her.

Tabel 12b - Herning Søndre Provsti: Den gennemsnitlige deltagelse pr. aktivitet inddelt i seks overordnede grupper af aktiviteter og opgjøret for hvert Sogn i procent

		Deltagere i pct. af antal folkekirkemedlemmer i sognet				
		Overordnede kategorier				
		Gudstj, søn- & helligdage	hverdags- gudstj- neste	Kirkelige handlinger	Sogne- aktivitet	Børne- /ungdoms- arbejde
		Gennemsnit	Gennemsnit	Gennemsnit	Gennemsnit	Gennemsnit
Sogn	Arnborg Sogn	3,2%	2,5%	13,1%	10,5%	.
	Assing Sogn	3,1%	1,8%	3,3%	0,9%	1,3%
	Fasterholt Sogn	4,5%	8,5%	28,1%	.	.
	Fredens Sogn	2,6%	1,3%	1,5%	0,2%	.
	Gjellerup Sogn	1,5%	0,8%	1,1%	1,0%	.
	Gullestrup Sogn	1,9%	3,8%	8,1%	6,0%	0,7%
	Hedeager Sogn	2,3%	4,8%	2,0%	0,6%	.
	Herning Sogn	1,5%	1,1%	1,4%	1,1%	.
	Ilderhede Sogn	4,5%	23,5%	7,9%	7,1%	.
	Karstoft Sogn	7,3%	36,1%	22,7%	.	.
	Kollund Sogn	13,2%	23,7%	18,6%	.	.
	Kølkær Sogn	4,7%	8,1%	8,7%	10,3%	.
	Rind Sogn	1,3%	1,2%	1,9%	0,7%	2,2%
	Sankt Johannes Sogn	2,0%	0,5%	1,3%	3,8%	.
	Skarrild Sogn	6,4%	11,7%	13,8%	3,4%	.
	Sønder Felding Sogn	7,6%	3,2%	6,0%	2,4%	.
	Hele provstiet	3,2%	1,9%	3,1%	1,1%	1,2%

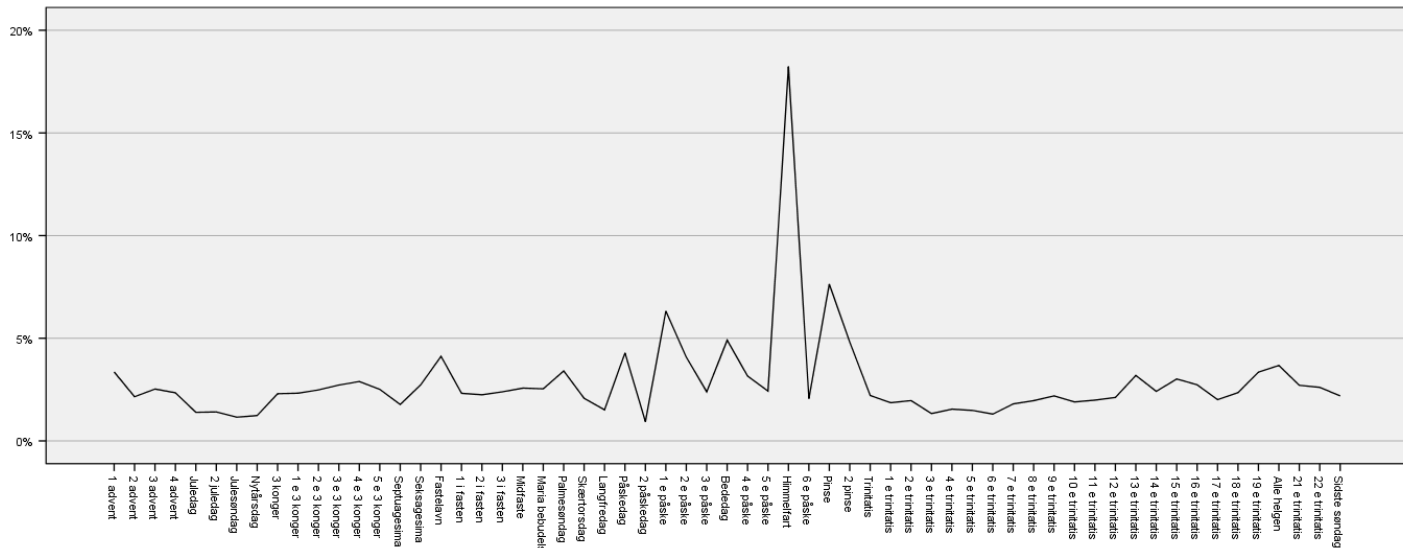
Note 1: Møder og 'andet' indgår ikke i tabellen.

Note 2: Kirkelige handlinger omfatter kategorierne dåbsgudstjeneste, dåb, konfirmation, vielse, velsignelse, begravelse og bisættelse.

Note 3: Noten til tabel 7 gælder også her.

Note 4: Note 4 til tabel 11b gælder også her.

Figur 1 - Deltagere i gudstjenester på søn- og helligdage i Herning Søndre Provsti



Figuren viser, hvor mange procent af folkekirkemedlemmerne, der var i kirke på hver af kirkeårets DAGE.

Table 13: Participants in church services on Sunday and holidays in Herning Søndre Provsti

		Deltagere i absolutte tal	Kirkegangs-procent
Kirkeåret	1 advent	1.376	3,4
	2 advent	884	2,2
	3 advent	1.000	2,5
	4 advent	922	2,3
	Juledag	540	1,4
	2 juledag	404	1,4
	Julesøndag	364	1,2
	Nytårsdag	262	1,2
	3 konger	814	2,3
	1 e 3 konger	933	2,3
	2 e 3 konger	984	2,5
	3 e 3 konger	834	2,7
	4 e 3 konger	1.167	2,9
	5 e 3 konger	875	2,5
	Septuagesima	688	1,8
	Seksagesima	924	2,7
	Fastelavn	1.229	4,1
	1 i fasten	949	2,3
	2 i fasten	761	2,2
	3 i fasten	948	2,4
	Midfaste	780	2,6
	Maria bebudelse	849	2,5
	Palmesøndag	1.363	3,4
	Skærtorsdag	848	2,1
	Langfredag	604	1,5
	Påskedag	1.781	4,3
	2 påskedag	333	,9
	1 e påske	2.564	6,3
	2 e påske	1.616	4,1
	3 e påske	813	2,4
	Bededag	1.929	4,9
	4 e påske	1.261	3,2
	5 e påske	852	2,4
	Himmelfart	3.711	18,2
	6 e påske	486	2,1
	Pinse	3.180	7,6
	2 pinse	1.566	4,8
	Trinitatis	867	2,2
	1 e trinitatis	652	1,9

2 e trinitatis	680	2,0
3 e trinitatis	523	1,3
4 e trinitatis	588	1,5
5 e trinitatis	583	1,5
6 e trinitatis	432	1,3
7 e trinitatis	723	1,8
8 e trinitatis	787	2,0
9 e trinitatis	867	2,2
10 e trinitatis	767	1,9
11 e trinitatis	802	2,0
12 e trinitatis	819	2,1
13 e trinitatis	1.310	3,2
14 e trinitatis	950	2,4
15 e trinitatis	1.245	3,0
16 e trinitatis	1.027	2,7
17 e trinitatis	798	2,0
18 e trinitatis	943	2,4
19 e trinitatis	1.373	3,4
21 e trinitatis	1.062	2,7
22 e trinitatis	1.037	2,6
Alle helgen	1.543	3,7
Sidste søndag	855	2,2
Gennemsnit for alle kirkeårets dage	1.027	2,8

Kirkegangsprocenten udtrykker, hvor mange procent af folkekirkemedlemmerne, der var i kirke på hver af kirkeårets DAGE. Hvis der måtte være sogne i stiftet, som ikke har deltaget i tællingen, indgår disse sognes folkekirkemedlemmer ikke i det samlede antal folkekirkemedlemmer, der ligger til grund for procentberegningen.