

# Deltagerstatistik for Vesthimmerlands Provsti 2020



FOLKEKIRKENS  
UDDANNELSES- OG VIDENSCENTER

## Indledning

Denne rapport indeholder en standardanalyse af deltagerne i gudstjenester, kirkelige handlinger og andre arrangementer i Vesthimmerlands Provsti fra den 1. januar til den 31. december 2020. At det er en standardanalyse betyder for det første, at den er umiddelbart sammenlignelig med tilsvarende analyser, som FUV måtte lave for andre stifter, provstier eller sogne. Og det betyder for det andet, at analysen alene indeholder en figur samt tabeller med tilhørende noter, som forklarer en række tekniske og statistiske forhold. Det er derfor op til læseren at foretage en nærmere fortolkning af tallene i de enkelte tabeller.

Rapporten er udarbejdet af FUV under følgende forudsætninger:

- At tællingen er registreret i det standardformat, der er indeholdt i det tælleredskab, som Kirkeministeriets it-kontor stiller til rådighed i form af den såkaldte kirkekalender.
- At det er den myndighed, der har iværksat tællingen af kirkegængere m.v. (dvs. biskop Henrik Stubkjær), som har ansvaret for validiteten af de indtastede data.
- At tallene er overdraget til FUV på den betingelse, at der ikke offentliggøres oplysninger om de enkelte hændelser.

Det er vigtigt at være opmærksom på, at en række statistiske oplysninger er nævnt i noterne til hver enkelt tabel. Derudover skal det nævnes, at hvis en bestemt kategori mangler (for eksempel en bestemt ugedag i en tabel, der indeholder ugedage), så skyldes det, at der ikke er registreret nogen hændelser for den kategori, der mangler. Rapporten afsluttes med en figur og en tabel, der viser de data, der ligger til grund for figuren. Både tabel og figur viser den procentvise andel af folkekirkemedlemmerne, der var til gudstjeneste på hver af kirkeårets søn- og helligdage. Man skal i den forbindelse være opmærksom på, at der af pladshensyn kun er vist et udvalg af kirkeårets dage på figurens vandrette akse, men at tallene for alle kirkeårets dage naturligvis indgår i selve grafen. Det skal også nævnes, at figuren viser kirkeåret fra dets start første søndag i advent, uanset hvornår den faktiske tælleperiode er begyndt. Det skal også nævnes, at data fra kapellerne er registreret under de sogne, som har begravelsesmyndigheden for den enkelte handling.

Med venlig hilsen

Bjarke Schönwandt Mortensen

Sociologisk vidensmedarbejder

M: 5181 6714

E: [bsm@km.dk](mailto:bsm@km.dk)

## Indholdsfortegnelse

Tabel 1 - Vesthimmerlands Provsti: Det samlede udbud af aktiviteter og det samlede deltagerantal fordelt på standardkategorierne.....	4
Tabel 2 - Vesthimmerlands Provsti: Den gennemsnitlige deltagelse i hver af hovedkategorierne af aktiviteter og deltagelsen i disse, når den er særligt lav eller særligt høj .....	5
Tabel 3 - Vesthimmerlands Provsti: Deltagelsen i gudstjenester opgjort pr. ugedag.....	6
Tabel 4 - Vesthimmerlands Provsti: Deltagelsen i gudstjenester på hverdage opgjort pr. ugedag .....	6
Tabel 5 - Vesthimmerlands Provsti: Deltagelsen i kirkelige handlinger opgjort pr. ugedag .....	7
Tabel 6 - Vesthimmerlands Provsti: Den gennemsnitlige deltagelse i sogneaktiviteter opgjort pr. ugedag.....	8
Tabel 7 - Vesthimmerlands Provsti: Den gennemsnitlige deltagelse i arbejde med børn og unge opgjort pr. ugedag .....	9
Tabel 8 - Vesthimmerlands Provsti: Deltagelsen i gudstjenester på søn- og helligdage opgjort efter gudstjenestens begyndelsestidspunkt .....	9
Tabel 9 - Vesthimmerlands Provsti: Deltagelsen i gudstjenester på hverdage opgjort efter gudstjenestens begyndelsestidspunkt .....	10
Tabel 10 - Vesthimmerlands Provsti: Deltagelsen pr. aktivitet inddelt i syv overordnede kategorier ...	10
Tabel 11a - Vesthimmerlands Provsti: Den gennemsnitlige deltagelse pr. aktivitet inddelt i seks overordnede grupper af aktiviteter og opgjort for efter sognenes størrelse i absolutte tal.....	11
Tabel 11b - Vesthimmerlands Provsti: Den gennemsnitlige deltagelse pr. aktivitet inddelt i seks overordnede grupper af aktiviteter og opgjort for efter sognenes størrelse i procent .....	11
Tabel 12a - Vesthimmerlands Provsti: Den gennemsnitlige deltagelse pr. aktivitet inddelt i seks overordnede grupper af aktiviteter og opgjort for hvert Sogn i absolutte tal .....	12
Tabel 12b - Vesthimmerlands Provsti: Den gennemsnitlige deltagelse pr. aktivitet inddelt i seks overordnede grupper af aktiviteter og opgjort for hvert Sogn i procent.....	13
Figur 1 - Deltagere i gudstjenester på søn- og helligdage i Vesthimmerlands Provsti.....	14
Tabel 13: Deltagere i gudstjenester på søn- og helligdage i Vesthimmerlands Provsti.....	15

**Tabel 1 - Vesthimmerlands Provsti: Det samlede udbud af aktiviteter og det samlede deltagerantal fordelt på standardkategorierne**

	Aktiviteter og deltagere			
	Antal aktiviteter i alt	Aktiviteter i %	Antal deltagere i alt	Deltagere i %
Standardkategorier Gudstjeneste uden dåb (1)	715	44,1%	15.272	29,5%
Gudstjeneste med dåb (2)	144	8,9%	6.671	12,9%
Børnegudstjeneste (4)	5	0,3%	398	0,8%
Familiegudstjeneste (4)	3	0,2%	75	0,1%
Ungdomsgudstjeneste (7)	2	0,1%	217	0,4%
Hverdagsgudstjeneste (inkl. aftensgudstjeneste) (8)	5	0,3%	154	0,3%
Friluftsgudstjeneste (11)	2	0,1%	56	0,1%
Stille- og meditationsgudstjeneste (12)	8	0,5%	91	0,2%
Musikgudstjeneste (15)	6	0,4%	274	0,5%
Plejehjems- og institutionsgudstjeneste (26)	1	0,1%	20	0,0%
Konfirmation (37)	40	2,5%	2.381	4,6%
Vielse (37)	37	2,3%	1.647	3,2%
Velsignelse (37)	8	0,5%	353	0,7%
Begravelse (37)	98	6,0%	6.103	11,8%
Bisættelse (37)	167	10,3%	8.667	16,8%
Anden kirkelig handling (37)	4	0,2%	281	0,5%
Foredrag (40)	31	1,9%	1.335	2,6%
Studiekreds (40)	12	0,7%	272	0,5%
Babysalmesang (50)	44	2,7%	384	0,7%
Sangaften/-arrangement (50)	19	1,2%	805	1,6%
Frivilligt korarbejde (50)	19	1,2%	283	0,5%
Koncert (54)	15	0,9%	706	1,4%
Møde (80)	59	3,6%	766	1,5%
Andet (81)	114	7,0%	3.237	6,3%
Børnekonfirmander (91)	21	1,3%	524	1,0%
Konfirmander (91)	39	2,4%	692	1,3%
Børne-/ungdomsarbejde (91)	4	0,2%	73	0,1%
Total	1.622	100,0%	51.737	100,0%

Note 1: Hvis man sammenligner de to kolonner med procenttal for en given kategori, kan man umiddelbart få et indtryk af, om deltagelsen i denne afviger fra den gennemsnitlige deltagelse for alle kategoriernes aktiviteter. Hvis en bestemt kategori f.eks. udgør 5% af det samlede antal aktiviteter og samtidig har 5% af det samlede antal deltagere, så kommer der præcis det samme antal deltagere til den pågældende kategoris aktiviteter som der gennemsnitligt kommer til alle kategoriernes aktiviteter. Hvis derimod f.eks. 7,5% af alle deltagerne kommer til de 5% af aktiviteterne, som den pågældende kategori står for, så har denne kategori en markant højere deltagelse end gennemsnittet. Deltagelsen er da nærmere bestemt ( $7,5 / 5 = 1,5$ ) 1,5 gange højere end den gennemsnitlige deltagelse for alle kategoriernes aktiviteter. At den er 1,5 gange højere betyder, at den pågældende kategori har ( $1,5 - 1,0 * 100\% = 50\%$ ) flere deltagere end den gennemsnitlige deltagelse for alle kategoriernes aktiviteter.

Note 2: Numrene efter hver kategori henviser til numrene til de kategorier i tabel 2, som den pågældende kategori er knyttet til. På den måde kan man se, hvilke kategorier i tabel 1, der er slået sammen til de mere overordnede kategorier i tabel 2. Eksempelvis er kategorierne 30-36 i tabel 1 slået sammen til nr. 37 "Kirkelige handlinger (overgangsritualer)" i tabel 2.

NB: Da det er fristende at læse denne og de følgende tabeller sådan, at mange deltagere er bedre end få, skal det pointeres, at tabellerne i sig selv IKKE er normative. Derfor kalder de på læserens egen fortolkning. For eksempel kan man mene, at det har en værdi i sig selv, at der er mange deltagere, men man kan for eksempel også mene, at en aktivitet med få deltagere er værdifuld, fordi det, der foregår, er af dyb betydning for de deltagende, eller fordi aktiviteten fører til, at kirken får kontakt med mennesker, som den ellers ikke ville få kontakt med.

**Tabel 2 - Vesthimmerlands Provsti: Den gennemsnitlige deltagelse i hver af hovedkategorierne af aktiviteter og deltagelsen i disse, når den er særligt lav eller særligt høj**

	Deltagere				
	Antal deltagere i alt	Deltagere i %	10. percentil	Gennemsnit	90. percentil
Hovedkategorier 1. Gudstjeneste uden dåb	15.272	29,5%	6	21	47
2. Gudstjeneste med dåb	6.671	12,9%	13	46	97
4. Børne- og familiegudstjeneste	473	0,9%	12	59	110
7. Ungdomsgudstjeneste	217	0,4%	60	109	157
8. Fyraftens- og aftengudstjeneste	154	0,3%	12	31	51
11. Friluftsgudstjeneste	56	0,1%	14	28	42
13. Stille- og meditationsgudstjeneste	91	0,2%	4	11	34
15. Musikgudstjeneste	274	0,5%	22	46	120
26. Plejehjems- og institutionsgudstjeneste	20	0,0%	20	20	20
37. Konfirmation, vielse, begravelse o.l.	19.432	37,6%	22	55	94
40. Foredrag / studiekreds	1.607	3,1%	12	37	70
50. Kor og anden sang	1.472	2,8%	4	18	40
54. Koncert	706	1,4%	16	47	77
80. Møde	766	1,5%	4	13	25
81. Andet	3.237	6,3%	7	28	64
91. Børne-/ungdomsarbejde	1.289	2,5%	6	20	30
Total	51.737	100,0%	7	32	70

Note: Percentil er en opdeling i hundrededele, og markeringen af hhv. den 10. og den 90. percentil viser, hvor grænsen går for det deltagertal, hvorom det gælder, at 10% af aktiviteterne har et lavere hhv. et højere deltagertal end det, percentilen angiver. Det er derfor udtryk for en høj kirkegang, hvis disse værdier er høje. Hvis den 10. percentil eksempelvis er 5, så betyder det, at 10% af arrangementerne for den pågældende kategori har under 5 deltagere, mens en 10. percentil på 15 betyder, at 10% af arrangementerne for denne kategori har under 15 deltagere, og der er principielt intet til hinder for, at alle disse 10% har 14 deltagere.

**Tabel 3 - Vesthimmerlands Provsti: Deltagelsen i gudstjenester opgjort pr. ugedag**

		Deltagere			Deltagere i %	Antal gudstjenester	
		10. percentil	Gennemsnit	90. percentil	Gennemsnit	Antal	Antal i %
Ugedag	Søndag	6	25	54	3,7%	770	86,4%
	Mandag	8	23	37	3,8%	13	1,5%
	Tirsdag	7	28	70	1,6%	11	1,2%
	Onsdag	16	51	110	8,7%	13	1,5%
	Torsdag	8	21	36	1,9%	25	2,8%
	Fredag	10	10	10	0,4%	1	0,1%
	Lørdag	16	41	76	4,7%	58	6,5%
	Alle ugedage	6	26	56	3,8%	891	100,0%

Note 1: Deltagelsen i procent viser den gennemsnitlige kirkegangsprocent pr. gudstjeneste beregnet ud fra antallet af folkekirkemedlemmer i sognet.

Note 2: Gudstjenesterne juleaftens dag samt de kirkelige handlinger, inkl. konfirmationerne, er udeladt, da disse indeholder ekstremværdier på en "tilfældig" ugedag, som ville forvrænge den pågældende ugedags gennemsnit.

Helligdage på "hverdage", som for eksempel langfredag, indgår følgelig i opgørelsen. Særlige dåbsgudstjenester indgår også i opgørelsen.

Note 3: Om percentilerne se noten til tabel 2.

Note 4: Da antallet af sogne – og dermed også antallet af folkekirkemedlemmer i disse – varierer fra række til række, kan det forekomme, at to ugedage i absolutte tal har det samme gennemsnitlige deltagertal, uden at de har den samme gennemsnitlige deltagelsesprocent.

**Tabel 4 - Vesthimmerlands Provsti: Deltagelsen i gudstjenester på hverdage opgjort pr. ugedag**

		Deltagere			Deltagere i %	Antal gudstjenester	
		10. percentil	Gennemsnit	90. percentil	Gennemsnit	Antal	Antal i %
Ugedag	Mandag	26	34	42	3,4%	4	4,3%
	Tirsdag	7	28	70	1,6%	11	12,0%
	Onsdag	13	55	157	8,5%	8	8,7%
	Torsdag	7	29	74	1,5%	10	10,9%
	Fredag	10	10	10	0,4%	1	1,1%
	Lørdag	16	41	76	4,7%	58	63,0%
	Alle seks dage	10	39	75	4,2%	92	100,0%

Note 1: Deltagelsen i procent viser den gennemsnitlige kirkegangsprocent pr. gudstjeneste beregnet ud fra antallet af folkekirkemedlemmer i sognet.

Note 2: Tabellen indeholder hverken kirkelige handlinger eller gudstjenester på søn- og helligdage samt juleaften.

Note 3: Om percentilerne se noten til tabel 2.

Note 4: Da antallet af sogne – og dermed også antallet af folkekirkemedlemmer i disse – varierer fra række til række, kan det forekomme, at to ugedage i absolutte tal har det samme gennemsnitlige deltagertal, uden at de har den samme gennemsnitlige deltagelsesprocent.

**Tabel 5 - Vesthimmerlands Provsti: Deltagelsen i kirkelige handlinger opgjort pr. ugedag**

		Deltagere			Deltagere i %	Antal kirkelige handlinger	
		10. percentil	Gennemsnit	90. percentil	Gennemsnit	Antal	Antal i %
Ugedag	Søndag	26	55	80	5,3%	16	4,5%
	Mandag	25	26	27	0,6%	2	0,6%
	Tirsdag	23	60	95	4,1%	22	6,2%
	Onsdag	20	48	90	5,6%	39	11,0%
	Torsdag	20	53	100	4,1%	37	10,5%
	Fredag	19	58	100	5,2%	84	23,7%
	Lørdag	23	55	87	4,7%	154	43,5%
	Alle ugedage	22	55	94	4,8%	354	100,0%

Note 1: Deltagelsen i procent viser den gennemsnitlige kirkegangsprocent pr. kirkelige handling beregnet ud fra antallet af folkekirkemedlemmer i stiftet.

Note 2: De kirkelige handlinger omfatter kategorierne konfirmation, vielse, velsignelse, begravelse og bisættelse.

Note 3: Om percentilerne se noten til tabel 2.

Note 4: Da antallet af sogne – og dermed også antallet af folkekirkemedlemmer i disse – varierer fra række til række, kan det forekomme, at to ugedage i absolutte tal har det samme gennemsnitlige deltagertal, uden af de har den samme gennemsnitlige deltagelsesprocent.

**Tabel 6 - Vesthimmerlands Provsti: Den gennemsnitlige deltagelse i sogneaktiviteter opgjort pr. ugedag**

Kategorier	Deltagere	Deltagere i %	Antal aktiviteter			
			Gennemsnit	Antal i %		
Foredrag (40)	Ugedag	Mandag	47	1,6%	3	9,7%
		Tirsdag	36	3,6%	9	29,0%
		Onsdag	28	1,3%	3	9,7%
		Torsdag	29	7,7%	7	22,6%
		Fredag	68	1,9%	8	25,8%
		Lørdag	40	5,9%	1	3,2%
		Alle ugedage	43	3,8%	31	100,0%
Studiekreds (40)	Ugedag	Søndag	21	8,9%	1	8,3%
		Tirsdag	32	2,7%	6	50,0%
		Onsdag	14	0,5%	3	25,0%
		Torsdag	10	0,7%	2	16,7%
		Alle ugedage	23	2,3%	12	100,0%
Babysalmesang (50)	Ugedag	Onsdag	13	0,4%	14	31,8%
		Torsdag	7	0,3%	29	65,9%
		Lørdag	1	0,0%	1	2,3%
		Alle ugedage	9	0,3%	44	100,0%
Sangaften/-arrangement (50)	Ugedag	Mandag	39	1,3%	1	5,3%
		Tirsdag	63	9,9%	4	21,1%
		Onsdag	38	1,9%	8	42,1%
		Torsdag	35	1,4%	6	31,6%
		Alle ugedage	42	3,4%	19	100,0%
Frivilligt korarbejde (50)	Ugedag	Tirsdag	17	0,6%	15	78,9%
		Torsdag	7	0,2%	4	21,1%
		Alle ugedage	15	0,5%	19	100,0%
Koncert (54)	Ugedag	Søndag	46	3,9%	5	33,3%
		Mandag	38	1,3%	1	6,7%
		Tirsdag	29	2,9%	3	20,0%
		Onsdag	77	1,0%	1	6,7%
		Torsdag	34	6,5%	3	20,0%
		Fredag	31	3,1%	1	6,7%
		Lørdag	140	1,8%	1	6,7%
		Alle ugedage	47	3,7%	15	100,0%
Møde (80)	Ugedag	Mandag	8	1,8%	6	10,2%
		Tirsdag	15	3,5%	30	50,8%
		Onsdag	11	2,2%	15	25,4%
		Torsdag	9	0,4%	5	8,5%
		Fredag	9	1,1%	2	3,4%
		Lørdag	27	4,0%	1	1,7%
		Alle ugedage	13	2,7%	59	100,0%
Andet (81)	Ugedag	Søndag	17	4,4%	4	3,5%
		Mandag	64	1,8%	4	3,5%
		Tirsdag	23	1,8%	26	22,8%
		Onsdag	26	2,1%	26	22,8%
		Torsdag	28	4,1%	34	29,8%
		Fredag	51	6,9%	8	7,0%
		Lørdag	23	3,3%	12	10,5%
		Alle ugedage	28	3,1%	114	100,0%

Note: Deltagelsen i procent viser den gennemsnitlige deltagelsesprocent pr. aktivitet beregnet ud fra antallet af folkekirkemedlemmer i stiftet.



**Tabel 7 - Vesthimmerlands Provsti: Den gennemsnitlige deltagelse i arbejde med børn og unge opgjort pr. ugedag**

Kategorier	Børnekonfirmander (91)	Ugedag		Deltagere	Deltagere i %	Antal aktiviteter	
				Gennemsnit	Gennemsnit	Antal	Antal i %
			Søndag	16	0,6%	1	4,8%
			Tirsdag	26	1,0%	15	71,4%
			Onsdag	24	0,7%	5	23,8%
			Alle ugedage	25	0,9%	21	100,0%
	Konfirmander (91)	Ugedag	Søndag	60	2,4%	1	2,6%
			Onsdag	17	2,0%	30	76,9%
			Torsdag	17	1,3%	8	20,5%
			Alle ugedage	18	1,8%	39	100,0%
	Børne-/ungdomsarbejde (91)	Ugedag	Tirsdag	18	1,8%	4	100,0%
			Alle ugedage	18	1,8%	4	100,0%

Note: Deltagelsen i procent viser den gennemsnitlige deltagelsesprocent pr. aktivitet beregnet ud fra antallet af folkekirkemedlemmer i stiftet. Desværre er det ikke muligt i denne standardanalyser tabeller at beregne den procentvise deltagelse i børne-/ungdomsarbejdet alene ud fra antallet af børn og unge i stiftet.

**Tabel 8 - Vesthimmerlands Provsti: Deltagelsen i gudstjenester på søn- og helligdage opgjort efter gudstjenestens begyndelsestidspunkt**

		Deltagere			Deltagere i %	Antal gudstjenester	
		10. percentil	Gennemsnit	90. percentil	Gennemsnit	Antal	Antal i %
Gudstjenestetid	Kl. 8.00 - 9.15	5	18	37	3,9%	84	10,6%
	Kl. 9.30 - 10.15	5	27	66	3,1%	279	35,1%
	Kl. 10.30 - 12.15	6	22	47	3,8%	327	41,1%
	Kl. 12.30 - 13.15	13	31	90	4,1%	9	1,1%
	Kl. 13.30 - 15.15	7	30	78	5,4%	38	4,8%
	Kl. 15.30 - 17.15	10	38	75	3,7%	22	2,8%
	Kl. 17.30 - 18.45	8	14	26	6,7%	3	0,4%
	Kl. 19.00 - 19.45	8	21	34	6,0%	31	3,9%
	Kl. 20.00 - 23.00	31	34	35	4,9%	3	0,4%
	Alle klokkeslæt	6	25	54	3,7%	796	100,0%

Note 1: Deltagelsen i procent viser den gennemsnitlige kirkegangsprocent pr. gudstjeneste beregnet ud fra antallet af folkekirkemedlemmer i stiftet.

Note 2: Gudstjenesterne juleaftens dag er udeladt, da disse indeholder ekstremværdier på "tilfældige" klokkeslæt, som ville forvrænge det pågældende tidspunkts gennemsnit. Særlige dåbsgudstjenester indgår i opgørelsen.

Note 3: Om percentilerne se noten til tabel 2.

Note 4: Da antallet af sogne – og dermed også antallet af folkekirkemedlemmer i disse – varierer fra række til række, kan det forekomme, at to klokkeslæt i absolutte tal har det samme gennemsnitlige deltagertal, uden af de har den samme gennemsnitlige deltagelsesprocent.

**Tabel 9 - Vesthimmerlands Provsti: Deltagelsen i gudstjenester på hverdage opgjort efter gudstjenestens begyndelsestidspunkt**

	Deltagere			Deltagere i %	Antal gudstjenester	
	10. percentil	Gennemsnit	90. percentil	Gennemsnit	Antal	Antal i %
Gudstjenestetid Kl. 8.00 - 9.15	6	9	10	0,3%	6	6,6%
Kl. 9.30 - 10.15	17	43	89	5,0%	37	40,7%
Kl. 10.30 - 12.15	10	39	63	4,1%	23	25,3%
Kl. 12.30 - 13.15	16	22	30	1,0%	3	3,3%
Kl. 13.30 - 15.15	20	47	110	9,4%	4	4,4%
Kl. 15.30 - 17.15	9	50	157	3,9%	7	7,7%
Kl. 19.00 - 19.45	12	34	45	2,8%	11	12,1%
Alle klokkeslæt	10	39	75	4,2%	91	100,0%

Note 1: Deltagelsen i procent viser den gennemsnitlige kirkegangsprocent pr. gudstjeneste beregnet ud fra antallet af folkekirkemedlemmer i stiftet.

Note 2: Gudstjenesterne juleaftens dag er udeladt, da disse indeholder ekstremværdier på "tilfældige" klokkeslæt, som ville forvrænge det pågældende tidspunkts gennemsnit. Særlige dåbsgudstjenester indgår i opgørelsen.

Note 3: Om percentilerne se noten til tabel 2.

Note 4: Da antallet af sogne – og dermed også antallet af folkekirkemedlemmer i disse – varierer fra række til række, kan det forekomme, at to klokkeslæt i absolutte tal har det samme gennemsnitlige deltagertal, uden af de har den samme gennemsnitlige deltagelsesprocent.

**Tabel 10 - Vesthimmerlands Provsti: Deltagelsen pr. aktivitet inddelt i syv overordnede kategorier**

	Deltagere			Deltagere i %	Antal aktiviteter	
	10. percentil	Gennemsnit	90. percentil	Gennemsnit	Antal	Antal i %
Kategorier Gudstj, søn- & helligdage	6	25	54	3,8%	799	49,3%
hverdagsgudstjeneste	10	39	75	4,2%	92	5,7%
Kirkelige handlinger	22	55	94	4,8%	354	21,8%
Sogneaktivitet	6	27	55	2,1%	140	8,6%
Børne- /ungdomsarbejde	6	20	30	1,5%	64	3,9%
Andet	6	23	50	3,0%	173	10,7%
Alle kategorier	7	32	70	3,7%	1.622	100,0%

Note: Deltagelsen i procent viser den gennemsnitlige deltagelse pr. aktivitet beregnet ud fra antallet af folkekirkemedlemmer i stiftet. Desværre er det ikke muligt i denne standardanalyses tabeller at beregne den procentvise deltagelse i børne-/ungdomsarbejde alene ud fra antallet af børn og unge i stiftet.

**Tabel 11a - Vesthimmerlands Provsti: Den gennemsnitlige deltagelse pr. aktivitet inddelt i seks overordnede grupper af aktiviteter og opgjort for efter sognenes størrelse i absolutte tal**

Antal medlemmer af folkekirken i sognet		Deltagere i absolutte tal				
		Overordnede kategorier				
		Gudstj, søn- & helligdage	hverdags-gudstjeneste	Kirkelige handlinger	Sogneaktivitet	Børne-/ungdomsarbejde
		Gennemsnit	Gennemsnit	Gennemsnit	Gennemsnit	Gennemsnit
Op til 500		14	31	64	29	7
501 – 1.000		19	34	52	27	17
1.001 – 1.500		24	34	43	25	.
2.501 – 5.000		38	31	53	25	26
Over 5.000		74	53	60	68	.
Hele provstiet		25	39	55	27	20

Note 1: Møder og 'andet' indgår ikke i tabellen.

Note 2: Kirkelige handlinger omfatter kategorierne dåbsgudstjeneste, dåb, konfirmation, vielse, velsignelse, begravelse og bisættelse.

Note 3: Noten til tabel 7 gælder også her.

**Tabel 11b - Vesthimmerlands Provsti: Den gennemsnitlige deltagelse pr. aktivitet inddelt i seks overordnede grupper af aktiviteter og opgjort for efter sognenes størrelse i procent**

Antal medlemmer af folkekirken i sognet		Deltagere i pct. af antal folkekirkemedlemmer i sognet				
		Overordnede kategorier				
		Gudstj, søn- & helligdage	hverdags-gudstjeneste	Kirkelige handlinger	Sogneaktivitet	Børne-/ungdomsarbejde
		Gennemsnit	Gennemsnit	Gennemsnit	Gennemsnit	Gennemsnit
Op til 500		6,0%	11,2%	22,1%	9,0%	2,9%
501 – 1.000		2,7%	4,7%	7,3%	3,6%	3,0%
1.001 – 1.500		2,2%	2,9%	3,9%	2,5%	.
2.501 – 5.000		1,3%	1,0%	1,8%	0,8%	0,9%
Over 5.000		1,0%	0,7%	0,8%	0,9%	.
Hele provstiet		3,8%	4,2%	4,8%	2,1%	1,5%

Note 1: Møder og 'andet' indgår ikke i tabellen.

Note 2: Kirkelige handlinger omfatter kategorierne dåbsgudstjeneste, dåb, konfirmation, vielse, velsignelse, begravelse og bisættelse.

Note 3: Noten til tabel 7 gælder også her.

Note 4: Bemærk at deltagelsesprocenten er 'pr. aktivitet'. Hvis 'Deltagere i pct.' for sogne med over 5.000 folkekirkemedlemmer for eksempel er 4% for gudstjeneste juleaften, så betyder det IKKE nødvendigvis, at der kun var 4% til gudstjeneste juleaften. Det betyder, at der for HVER gudstjeneste, der blev holdt den 24/12, deltog 4%. Hvis der eksempelvis i gennemsnit blev holdt 3 gudstjenester i hvert sogn i løbet af juleaften, og vi antager, at ingen har deltaget i mere end én af disse, så bliver kirkegangsprocenten den 24/12 i gennemsnit  $3 \text{ gange } 4\% = 12\%$ .

**Tabel 12a - Vesthimmerlands Provsti: Den gennemsnitlige deltagelse pr. aktivitet inddelt i seks overordnede grupper af aktiviteter og opgjort for hvert Sogn i absolutte tal**

		Deltagere i absolutte tal				
		Overordnede kategorier				
		Gudstj, søn- & helligdage	hverdags-gudstjeneste	Kirkelige handlinger	Sogneaktivitet	Børne-/ungdomsarbejde
		Gennemsnit	Gennemsnit	Gennemsnit	Gennemsnit	Gennemsnit
Sogn	Aggersborg Sogn	13	30	64	28	.
	Alstrup Sogn	13	.	.	.	.
	Blære Sogn	10	26	84	17	.
	Farsø Sogn	45	20	54	32	22
	Fjelsø Sogn	14	29	74	12	.
	Flejsborg Sogn	13	.	.	.	.
	Fovlum Sogn	21	.	36	.	.
	Gedsted Sogn	15	20	38	14	.
	Gislum Sogn	12	.	30	11	.
	Giver Sogn	10	31	.	.	.
	Gundersted Sogn	10	.	54	.	.
	Havbro Sogn	16	42	47	25	30
	Hyllebjerg Sogn	8	.	.	.	.
	Kornum Sogn	8	.	15	.	.
	Louns Sogn	23	.	49	40	.
	Løgsted Sogn	13	.	28	38	.
	Løgstør Sogn	43	38	50	46	.
	Malle Sogn	10	37	24	.	.
	Næsborg Sogn	14	38	41	.	.
	Oudrup Sogn	13	.	79	.	.
	Overlade Sogn	33	28	62	33	.
	Ranum Sogn	21	29	48	25	.
	Salling Sogn	17	.	39	.	.
	Simested Sogn	17	43	60	.	.
	Skivum Sogn	14	.	38	.	.
	Strandby Sogn	20	.	.	.	11
	Svingelbjerg Sogn	19	40	111	.	.
	Testrup Sogn	13	26	65	.	.
	Ullits Sogn	15	27	5	24	7
	Ulstrup Sogn	27	36	40	.	.
	Vester Hornum Sogn	18	.	.	.	.
	Vesterbølle Sogn	24	22	.	32	.
	Vilsted Sogn	15	110	46	78	.
	Vindblæs Sogn	14	35	138	.	.
	Vognsild Sogn	16	.	49	.	.
	Østerbølle Sogn	15	10	.	.	.
	Aalestrup Sogn	28	65	56	12	28
	Aars Sogn	74	53	60	68	.
	Hele provstiet	25	39	55	27	20

Note 1: Møder og 'andet' indgår ikke i tabellen.

Note 2: Kirkelige handlinger omfatter kategorierne dåbsgudstjeneste, dåb, konfirmation, vielse, velsignelse, begravelse og bisættelse.

Note 3: Noten til tabel 7 gælder også her.

**Tabel 12b - Vesthimmerlands Provsti: Den gennemsnitlige deltagelse pr. aktivitet inddelt i seks overordnede grupper af aktiviteter og opgjort for hvert Sogn i procent**

		Deltagere i pct. af antal folkekirkemedlemmer i sognet				
		Overordnede kategorier				
		Gudstj, søn- & helligdage	hverdags-gudstjeneste	Kirkelige handlinger	Sogneaktivitet	Børne-/ungdomsarbejde
		Gennemsnit	Gennemsnit	Gennemsnit	Gennemsnit	Gennemsnit
Sogn	Aggersborg Sogn	3,7%	8,5%	17,9%	8,0%	.
	Alstrup Sogn	8,8%	.	.	.	.
	Blære Sogn	2,6%	6,9%	21,7%	4,4%	.
	Farsø Sogn	1,3%	0,6%	1,6%	0,9%	0,6%
	Fjelsø Sogn	3,4%	7,0%	17,8%	2,9%	.
	Flejsborg Sogn	5,1%	.	.	.	.
	Fovlum Sogn	6,1%	.	10,5%	.	.
	Gedsted Sogn	1,6%	2,2%	4,2%	1,6%	.
	Gislum Sogn	4,6%	.	11,1%	4,1%	.
	Giver Sogn	5,3%	17,0%	.	.	.
	Gundersted Sogn	4,2%	.	22,5%	.	.
	Havbro Sogn	3,0%	7,6%	8,5%	4,5%	5,4%
	Hyllebjerg Sogn	8,9%	.	.	.	.
	Kornum Sogn	3,8%	.	6,9%	.	.
	Louns Sogn	3,4%	.	7,1%	5,9%	.
	Løgsted Sogn	2,1%	.	4,5%	6,1%	.
	Løgstør Sogn	1,4%	1,3%	1,7%	1,5%	.
	Malle Sogn	6,9%	25,2%	16,0%	.	.
	Næsborg Sogn	5,3%	14,7%	15,6%	.	.
	Oudrup Sogn	9,7%	.	58,1%	.	.
	Overlade Sogn	3,8%	3,3%	7,2%	3,9%	.
	Ranum Sogn	2,1%	2,8%	4,7%	2,5%	.
	Salling Sogn	4,6%	.	10,6%	.	.
	Simsted Sogn	2,5%	6,4%	9,0%	.	.
	Skivum Sogn	2,6%	.	7,0%	.	.
	Strandby Sogn	3,2%	.	.	.	1,7%
	Svingelbjerg Sogn	13,5%	28,0%	77,3%	.	.
	Testrup Sogn	7,4%	14,9%	37,1%	.	.
	Ullits Sogn	6,5%	11,3%	2,1%	10,0%	2,9%
	Ulstrup Sogn	2,2%	2,9%	3,2%	.	.
	Vester Hornum Sogn	3,0%	.	.	.	.
	Vesterbølle Sogn	7,7%	7,0%	.	10,1%	.
	Vilsted Sogn	4,5%	32,3%	13,4%	22,7%	.
	Vindblæs Sogn	3,7%	9,4%	37,1%	.	.
	Vognsild Sogn	2,0%	.	6,3%	.	.
	Østerbølle Sogn	6,4%	4,1%	.	.	.
	Aalestrup Sogn	1,1%	2,6%	2,2%	0,5%	1,1%
	Aars Sogn	1,0%	0,7%	0,8%	0,9%	.
	Hele provstiet	3,8%	4,2%	4,8%	2,1%	1,5%

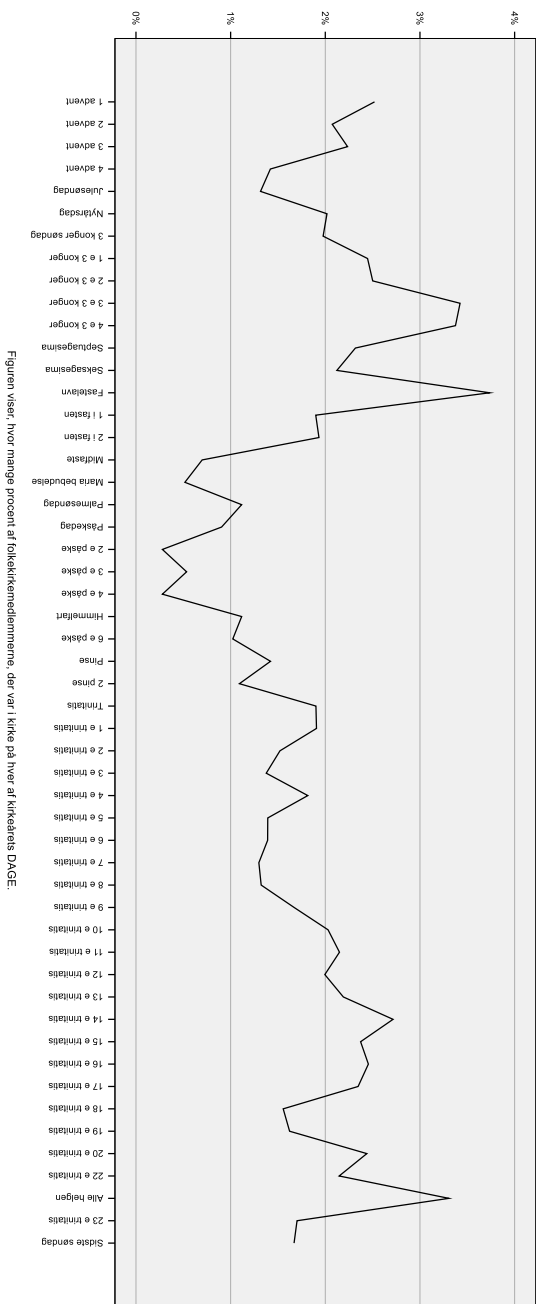
Note 1: Møder og 'andet' indgår ikke i tabellen.

Note 2: Kirkelige handlinger omfatter kategorierne dåbsgudstjeneste, dåb, konfirmation, vielse, velsignelse, begravelse og bisættelse.

Note 3: Noten til tabel 7 gælder også her.

Note 4: Note 4 til tabel 11b gælder også her.

**Figur 1 - Deltagere i gudstjenester på søn- og helligdage i Vesthimmerlands Provsti**



**Tabel 13: Deltagere i gudstjenester på søn- og helligdage i Vesthimmerlands Provsti**

	Deltagere i absolutte tal	Kirkegangs- procent
Kirkeåret 1 advent	619	2,5
2 advent	472	2,1
3 advent	498	2,2
4 advent	331	1,4
Julesøndag	33	1,3
Nytårsdag	226	2,0
3 konger søndag	478	2,0
1 e 3 konger	560	2,4
2 e 3 konger	542	2,5
3 e 3 konger	783	3,4
4 e 3 konger	774	3,4
Septuagesima	601	2,3
Seksagesima	460	2,1
Fastelavn	933	3,7
1 i fasten	397	1,9
2 i fasten	455	1,9
Midfaste	1	,7
Maria bebudelse	4	,5
Palmesøndag	28	1,1
Påskedag	7	,9
2 e påske	7	,3
3 e påske	17	,5
4 e påske	7	,3
Himmelfart	243	1,1
6 e påske	210	1,0
Pinse	365	1,4
2 pinse	170	1,1
Trinitatis	390	1,9
1 e trinitatis	463	1,9
2 e trinitatis	326	1,5
3 e trinitatis	323	1,4
4 e trinitatis	398	1,8
5 e trinitatis	308	1,4
6 e trinitatis	308	1,4
7 e trinitatis	285	1,3
8 e trinitatis	253	1,3
9 e trinitatis	398	1,7
10 e trinitatis	465	2,0
11 e trinitatis	509	2,1
12 e trinitatis	464	2,0
13 e trinitatis	553	2,2
14 e trinitatis	604	2,7
15 e trinitatis	581	2,4
16 e trinitatis	578	2,5
17 e trinitatis	584	2,3
18 e trinitatis	363	1,6
19 e trinitatis	332	1,6
20 e trinitatis	620	2,4
22 e trinitatis	460	2,1
Alle helgen	894	3,3
23 e trinitatis	381	1,7
Sidste søndag	364	1,7

Gennemsnit for alle kirkeårets dage	393	1,8
-------------------------------------	-----	-----

Kirkegangsprocenten udtrykker, hvor mange procent af folkekirkemedlemmerne, der var i kirke på hver af kirkeårets DAGE. Hvis der måtte være sogne i stiftet, som ikke har deltaget i tællingen, indgår disse sognes folkekirkemedlemmer ikke i det samlede antal folkekirkemedlemmer, der ligger til grund for procentberegningen.