

# Deltagerstatistik for Herning Søndre Provsti 2018



FOLKEKIRKENS  
UDDANNELSES- OG VIDENSCENTER

## Indledning

Denne rapport indeholder en standardanalyse af deltagerne i gudstjenester, kirkelige handlinger og andre arrangementer i Herning Søndre Provsti fra den 1. januar til den 31. december 2018. At det er en standardanalyse betyder for det første, at den er umiddelbart sammenlignelig med tilsvarende analyser, som FUV måtte lave for andre stifter, provstier eller sogne. Og det betyder for det andet, at analysen alene indeholder en figur samt tabeller med tilhørende noter, som forklarer en række tekniske og statistiske forhold. Det er derfor op til læseren at foretage en nærmere fortolkning af tallene i de enkelte tabeller.

Rapporten er udarbejdet af FUV under følgende forudsætninger:

- At tællingen er registreret i det standardformat, der er indeholdt i det tælleredskab, som Kirkeministeriets it-kontor stiller til rådighed i form af den såkaldte kirkekalender.
- At det er den myndighed, der har iværksat tællingen af kirkegængere m.v. (dvs. biskop Henrik Stubkjær), som har ansvaret for validiteten af de indtastede data.
- At tallene er overdraget til FUV på den betingelse, at der ikke offentliggøres oplysninger om de enkelte hændelser.

Det er vigtigt at være opmærksom på, at en række statistiske oplysninger er nævnt i noterne til hver enkelt tabel. Derudover skal det nævnes, at hvis en bestemt kategori mangler (for eksempel en bestemt ugedag i en tabel, der indeholder ugedage), så skyldes det, at der ikke er registreret nogen hændelser for den kategori, der mangler. Rapporten afsluttes med en figur og en tabel, der viser de data, der ligger til grund for figuren. Både tabel og figur viser den procentvise andel af folkekirkemedlemmerne, der var til gudstjeneste på hver af kirkeårets søn- og helligdage. Man skal i den forbindelse være opmærksom på, at der af pladshensyn kun er vist et udvalg af kirkeårets dage på figurens vandrette akse, men at tallene for alle kirkeårets dage naturligvis indgår i selve grafen. Det skal også nævnes, at figuren viser kirkeåret fra dets start første søndag i advent, uanset hvornår den faktiske tælleperiode er begyndt. Det skal også nævnes, at data fra kapellerne er registreret under de sogne, som har begravelsesmyndigheden for den enkelte handling.

Med venlig hilsen

Bjarke Schönwandt Mortensen

Sociologisk vidensmedarbejder

M: 5181 6714

E: [bsm@km.dk](mailto:bsm@km.dk)

## Indholdsfortegnelse

Tabel 1 - Herning Søndre Provsti: Det samlede udbud af aktiviteter og det samlede deltagerantal fordelt på standardkategorierne.....	1
Tabel 2 - Herning Søndre Provsti: Den gennemsnitlige deltagelse i hver af hovedkategorierne af aktiviteter og deltagelsen i disse, når den er særligt lav eller særligt høj .....	3
Tabel 3 - Herning Søndre Provsti: Deltagelsen i gudstjenester opgjort pr. ugedag.....	4
Tabel 4 - Herning Søndre Provsti: Deltagelsen i gudstjenester på hverdage opgjort pr. ugedag .....	4
Tabel 5 - Herning Søndre Provsti: Deltagelsen i kirkelige handlinger opgjort pr. ugedag .....	5
Tabel 6 - Herning Søndre Provsti: Den gennemsnitlige deltagelse i sogneaktiviteter opgjort pr. ugedag	6
Tabel 7 - Herning Søndre Provsti: Den gennemsnitlige deltagelse i arbejde med børn og unge opgjort pr. ugedag .....	8
Tabel 8 - Herning Søndre Provsti: Deltagelsen i gudstjenester på søn- og helligdage opgjort efter gudstjenestens begyndelsestidspunkt .....	9
Tabel 9 - Herning Søndre Provsti: Deltagelsen i gudstjenester på hverdage opgjort efter gudstjenestens begyndelsestidspunkt .....	10
Tabel 10 - Herning Søndre Provsti: Deltagelsen pr. aktivitet inddelt i syv overordnede kategorier .....	10
Tabel 11a - Herning Søndre Provsti: Den gennemsnitlige deltagelse pr. aktivitet inddelt i seks overordnede grupper af aktiviteter og opgjort for efter sognenes størrelse i absolutte tal.....	11
Tabel 11b - Herning Søndre Provsti: Den gennemsnitlige deltagelse pr. aktivitet inddelt i seks overordnede grupper af aktiviteter og opgjort for efter sognenes størrelse i procent .....	11
Tabel 12a - Herning Søndre Provsti: Den gennemsnitlige deltagelse pr. aktivitet inddelt i seks overordnede grupper af aktiviteter og opgjort for hvert Sogn i absolutte tal .....	12
Tabel 12b - Herning Søndre Provsti: Den gennemsnitlige deltagelse pr. aktivitet inddelt i seks overordnede grupper af aktiviteter og opgjort for hvert Sogn i procent.....	13
Figur 1 - Deltagere i gudstjenester på søn- og helligdage i Herning Søndre Provsti.....	14
Tabel 13: Deltagere i gudstjenester på søn- og helligdage i Herning Søndre Provsti.....	15

**Tabel 1 - Herning Søndre Provsti: Det samlede udbud af aktiviteter og det samlede deltagerantal fordelt på standardkategorierne**

		Aktiviteter og deltagere			
		Antal aktiviteter i alt	Aktiviteter i %	Antal deltagere i alt	Deltagere i %
Standardkategorier	Gudstjeneste uden dåb (1)	780	27,4%	54.862	34,4%
	Gudstjeneste med dåb (2)	177	6,2%	17.799	11,2%
	Børnegudstjeneste (4)	31	1,1%	2.871	1,8%
	Familiegudstjeneste (4)	21	0,7%	1.222	0,8%
	Ungdomsgudstjeneste (7)	17	0,6%	1.374	0,9%
	Hverdagsgudstjeneste (inkl. aftensgudstjeneste) (8)	7	0,2%	291	0,2%
	Friluftsgudstjeneste (11)	6	0,2%	610	0,4%
	Stille- og meditationsgudstjeneste (12)	7	0,2%	435	0,3%
	Musikgudstjeneste (15)	10	0,4%	1.530	1,0%
	Plejhjems- og institutionsgudstjeneste (26)	226	8,0%	5.105	3,2%
	Konfirmation (37)	37	1,3%	7.247	4,5%
	Vielse (37)	83	2,9%	6.719	4,2%
	Velsignelse (37)	7	0,2%	550	0,3%
	Begravelse (37)	139	4,9%	9.257	5,8%
	Bisættelse (37)	210	7,4%	13.961	8,8%
	Anden kirkelig handling (37)	4	0,1%	189	0,1%
	Foredrag (40)	96	3,4%	5.417	3,4%
	Babysalmesang (50)	122	4,3%	1.880	1,2%
	Sangaften/-arrangement (50)	61	2,1%	1.679	1,1%
	Frivilligt korarbejde (50)	163	5,7%	1.632	1,0%
	Koncert (54)	69	2,4%	9.541	6,0%
	Udflugt (70)	4	0,1%	106	0,1%
	Møde (80)	208	7,3%	6.152	3,9%
	Andet (81)	304	10,7%	8.014	5,0%
	Børnekonfirmander (91)	3	0,1%	26	0,0%
	Konfirmander (91)	29	1,0%	508	0,3%
	Børne-/ungdomsarbejde (91)	21	0,7%	422	0,3%
	Total	2.842	100,0%	159.399	100,0%

Note 1: Hvis man sammenligner de to kolonner med procenttal for en given kategori, kan man umiddelbart få et indtryk af, om deltagelsen i denne afviger fra den gennemsnitlige deltagelse for alle kategoriernes aktiviteter. Hvis en bestemt kategori f.eks. udgør 5% af det samlede antal aktiviteter og samtidig har 5% af det samlede antal deltagere, så kommer der præcis det samme antal deltagere til den pågældende kategoris aktiviteter som der gennemsnitligt kommer til alle kategoriernes aktiviteter. Hvis derimod f.eks. 7,5% af alle deltagere kommer til de 5% af aktiviteterne, som den pågældende kategori står for, så har denne kategori en markant højere deltagelse end gennemsnittet. Deltagelsen er da nærmere bestemt ( $7,5 / 5 =$ ) 1,5 gange højere end den gennemsnitlige deltagelse for alle kategoriernes aktiviteter. At den er 1,5 gange højere betyder, at den pågældende kategori har ( $1,5 - 1,0 * 100\% =$ ) 50% flere deltagere end den gennemsnitlige deltagelse for alle kategoriernes aktiviteter.

Note 2: Numrene efter hver kategori henviser til numrene til de kategorier i tabel 2, som den pågældende kategori er knyttet til. På den måde kan man se, hvilke kategorier i tabel 1, der er slået sammen til de mere overordnede kategorier i tabel 2. Eksempelvis er kategorierne 30-36 i tabel 1 slået sammen til nr. 37 "Kirkelige handlinger (overgangsritualer)" i tabel 2.

NB: Da det er fristende at læse denne og de følgende tabeller sådan, at mange deltagere er bedre end få, skal det pointeres, at tabellerne i sig selv IKKE er normative. Derfor kalder de på læserens egen fortolkning. For eksempel kan man mene, at det har en værdi i sig selv, at der er mange deltagere, men man kan for eksempel også mene, at en aktivitet med få deltagere er værdifuld, fordi det, der foregår, er af dyb betydning for de deltagende, eller fordi aktiviteten fører til, at kirken får kontakt med mennesker, som den ellers ikke ville få kontakt med.

**Tabel 2 - Herning Søndre Provsti: Den gennemsnitlige deltagelse i hver af hovedkategorierne af aktiviteter og deltagelsen i disse, når den er særligt lav eller særligt høj**

		Deltagere				
		Antal deltagere i alt	Deltagere i %	10. percentil	Gennemsnit	90. percentil
Hovedkategorier	1. Gudstjeneste uden dåb	54.862	34,4%	7,0	70,3	155,0
	2. Gudstjeneste med dåb	17.799	11,2%	40,0	100,6	168,0
	4. Børne- og familiegudstjeneste	4.093	2,6%	16,0	78,7	150,0
	7. Ungdomsgudstjeneste	1.374	0,9%	49,0	80,8	115,0
	8. Fyraftens- og aftengudstjeneste	291	0,2%	18,0	41,6	88,0
	11. Friluftsgudstjeneste	610	0,4%	32,0	101,7	184,0
	13. Stille- og meditationsgudstjeneste	435	0,3%	16,0	62,1	98,0
	15. Musikgudstjeneste	1.530	1,0%	47,0	153,0	528,0
	26. Plejehjems- og institutionsgudstjeneste	5.105	3,2%	10,0	22,6	32,0
	37. Konfirmation, vielse, begravelse o.l.	37.923	23,8%	22,0	79,0	147,5
	40. Foredrag / studiekreds	5.417	3,4%	29,0	56,4	83,0
	50. Kor og anden sang	5.191	3,3%	4,0	15,0	24,0
	54. Koncert	9.541	6,0%	28,0	138,3	410,0
	70. Diakoni	106	0,1%	16,0	26,5	47,0
	80. Møde	6.152	3,9%	7,0	29,6	63,0
	81. Andet	8.014	5,0%	3,0	26,4	60,0
	91. Børne-/ungdomsarbejde	956	0,6%	2,0	18,0	29,0
	Total	159.399	100,0%	7,0	56,1	125,0

Note: Percentil er en opdeling i hundrededele, og markeringen af hhv. den 10. og den 90. percentil viser, hvor grænsen går for det deltagertal, hvormed det gælder, at 10% af aktiviteterne har et lavere hhv. et højere deltagertal end det, percentilen angiver. Det er derfor udtryk for en høj kirkegang, hvis disse værdier er høje. Hvis den 10. percentil eksempelvis er 5, så betyder det, at 10% af arrangementerne for den pågældende kategori har under 5 deltagere, mens en 10. percentil på 15 betyder, at 10% af arrangementerne for denne kategori har under 15 deltagere, og der er principielt intet til hinder for, at alle disse 10% har 14 deltagere.

**Tabel 3 - Herning Søndre Provsti: Deltagelsen i gudstjenester opgjort pr. ugedag**

		Deltagere			Deltagere i %	Antal gudstjenester	
		10. percentil	Gennemsnit	90. percentil	Gennemsnit	Antal	Antal i %
Ugedag	Søndag	11,0	74,6	151,0	3,4%	681	55,1%
	Mandag	10,0	78,9	126,0	3,3%	37	3,0%
	Tirsdag	6,0	33,3	84,0	1,0%	115	9,3%
	Onsdag	15,0	41,5	95,0	1,2%	96	7,8%
	Torsdag	8,0	42,2	90,0	1,2%	227	18,4%
	Fredag	6,0	56,0	115,0	2,6%	51	4,1%
	Lørdag	11,0	60,5	121,0	1,9%	29	2,3%
	Alle ugedage	10,0	61,3	135,0	2,6%	1.236	100,0%

Note 1: Deltagelsen i procent viser den gennemsnitlige kirkegangsprocent pr. gudstjeneste beregnet ud fra antallet af folkekirkemedlemmer i sognet.

Note 2: Gudstjenesterne juleaftens dag samt de kirkelige handlinger, inkl. konfirmationerne, er udeladt, da disse indeholder ekstremværdier på en "tilfældig" ugedag, som ville forvrænge den pågældende ugedags gennemsnit. Helligdage på "hverdage", som for eksempel langfredag, indgår følgelig i opgørelsen. Særlige dåbsgudstjenester indgår også i opgørelsen.

Note 3: Om percentilerne se noten til tabel 2.

Note 4: Da antallet af sogne – og dermed også antallet af folkekirkemedlemmer i disse – varierer fra række til række, kan det forekomme, at to ugedage i absolutte tal har det samme gennemsnitlige deltagertal, uden at de har den samme gennemsnitlige deltagelsesprocent.

**Tabel 4 - Herning Søndre Provsti: Deltagelsen i gudstjenester på hverdage opgjort pr. ugedag**

		Deltagere			Deltagere i %	Antal gudstjenester	
		10. percentil	Gennemsnit	90. percentil	Gennemsnit	Antal	Antal i %
Ugedag	Mandag	7,5	62,7	115,5	1,7%	10	2,2%
	Tirsdag	5,0	31,0	77,0	0,8%	104	22,4%
	Onsdag	14,5	40,1	86,5	1,1%	90	19,4%
	Torsdag	8,0	40,5	78,0	1,1%	201	43,2%
	Fredag	20,0	59,8	100,0	3,2%	31	6,7%
	Lørdag	11,0	60,5	121,0	1,9%	29	6,2%
	Alle seks dage	9,0	41,3	96,0	1,2%	465	100,0%

Note 1: Deltagelsen i procent viser den gennemsnitlige kirkegangsprocent pr. gudstjeneste beregnet ud fra antallet af folkekirkemedlemmer i sognet.

Note 2: Tabellen indeholder hverken kirkelige handlinger eller gudstjenester på søn- og helligdage samt juleaften.

Note 3: Om percentilerne se noten til tabel 2.

Note 4: Da antallet af sogne – og dermed også antallet af folkekirkemedlemmer i disse – varierer fra række til række, kan det forekomme, at to ugedage i absolutte tal har det samme gennemsnitlige deltagertal, uden at de har den samme gennemsnitlige deltagelsesprocent.

**Tabel 5 - Herning Søndre Provsti: Deltagelsen i kirkelige handlinger opgjort pr. ugedag**

		Deltagere			Deltagere i %	Antal kirkelige handlinger	
		10. percentil	Gennemsnit	90. percentil	Gennemsnit	Antal	Antal i %
Ugedag	Søndag	86,0	228,7	437,0	10,6%	16	3,3%
	Mandag	14,0	61,2	129,0	1,0%	6	1,3%
	Tirsdag	17,0	61,3	117,0	2,8%	61	12,7%
	Onsdag	13,0	64,6	106,0	2,0%	46	9,6%
	Torsdag	19,0	59,5	105,0	2,5%	62	12,9%
	Fredag	29,0	89,3	180,0	5,0%	91	19,0%
	Lørdag	27,0	77,6	135,0	3,4%	198	41,3%
	Alle ugedage	22,0	79,0	147,5	3,6%	480	100,0%

Note 1: Deltagelsen i procent viser den gennemsnitlige kirkegangsprocent pr. kirkelige handling beregnet ud fra antallet af folkekirkemedlemmer i stiftet.

Note 2: De kirkelige handlinger omfatter kategorierne konfirmation, vielse, velsignelse, begravelse og bisættelse.

Note 3: Om percentilerne se noten til tabel 2.

Note 4: Da antallet af sogne – og dermed også antallet af folkekirkemedlemmer i disse – varierer fra række til række, kan det forekomme, at to ugedage i absolutte tal har det samme gennemsnitlige deltagertal, uden af de har den samme gennemsnitlige deltagelsesprocent.



**Table 6 - Herning Søndre Provsti: Den gennemsnitlige deltagelse i sogneaktiviteter opgjort pr. ugedag**

				Deltagere	Deltagere i %	Antal aktiviteter	
				Gennemsnit	Gennemsnit	Antal	Antal i %
Kategorier	Foredrag (40)	Ugedag	Søndag	50,0	0,7%	1	1,0%
			Tirsdag	59,7	0,9%	26	27,1%
			Onsdag	51,5	0,8%	39	40,6%
			Torsdag	60,4	1,2%	27	28,1%
			Lørdag	57,7	2,0%	3	3,1%
			Alle ugedage	56,4	1,0%	96	100,0%
	Babysalmesang (50)	Ugedag	Tirsdag	12,9	0,4%	16	13,1%
			Onsdag	14,9	0,3%	28	23,0%
			Torsdag	16,1	0,4%	78	63,9%
			Alle ugedage	15,4	0,4%	122	100,0%
	Sangaften/-arrangement (50)	Ugedag	Mandag	13,0	0,2%	2	3,3%
			Tirsdag	26,0	1,3%	17	27,9%
			Onsdag	23,9	0,8%	33	54,1%
			Torsdag	46,9	1,6%	9	14,8%
			Alle ugedage	27,5	1,0%	61	100,0%
	Frivilligt korarbejde (50)	Ugedag	Mandag	,0	0,0%	2	1,2%
			Tirsdag	22,7	2,3%	3	1,8%
			Onsdag	7,4	0,2%	94	57,7%
			Torsdag	13,4	1,4%	63	38,7%
			Lørdag	25,0	1,8%	1	0,6%
			Alle ugedage	10,0	0,7%	163	100,0%
Koncert (54)	Ugedag	Søndag	170,1	5,9%	10	14,5%	
		Mandag	145,4	5,2%	5	7,2%	
		Tirsdag	110,9	3,9%	16	23,2%	
		Onsdag	145,7	3,9%	15	21,7%	
		Torsdag	210,2	6,8%	9	13,0%	
		Fredag	63,7	0,9%	8	11,6%	
		Lørdag	125,2	4,8%	6	8,7%	
		Alle ugedage	138,3	4,4%	69	100,0%	
Udflugt (70)	Ugedag	Søndag	16,0	0,5%	1	25,0%	
		Mandag	47,0	1,6%	1	25,0%	
		Onsdag	16,0	1,2%	1	25,0%	
		Fredag	27,0	3,5%	1	25,0%	
		Alle ugedage	26,5	1,7%	4	100,0%	
Møde (80)	Ugedag	Søndag	61,7	1,2%	39	18,8%	
		Mandag	36,5	0,7%	2	1,0%	
		Tirsdag	30,4	0,6%	47	22,6%	
		Onsdag	20,6	1,2%	21	10,1%	

		Torsdag	15,0	0,4%	94	45,2%
		Fredag	49,0	2,9%	2	1,0%
		Lørdag	101,7	2,0%	3	1,4%
		Alle ugedage	29,6	0,7%	208	100,0%
Andet (81)	Ugedag	Søndag	56,6	1,4%	26	8,6%
		Mandag	20,0	0,6%	55	18,1%
		Tirsdag	50,2	1,6%	9	3,0%
		Onsdag	23,2	0,6%	50	16,4%
		Torsdag	19,2	0,5%	101	33,2%
		Fredag	27,4	0,4%	55	18,1%
		Lørdag	47,8	0,9%	8	2,6%
		Alle ugedage	26,4	0,6%	304	100,0%

Note: Deltagelsen i procent viser den gennemsnitlige deltagelsesprocent pr. aktivitet beregnet ud fra antallet af folkekirkemedlemmer i stiftet.

**Tabel 7 - Herning Søndre Provsti: Den gennemsnitlige deltagelse i arbejde med børn og unge opgjort pr. ugedag**

				Deltagere	Deltagere i %	Antal aktiviteter	
				Gennemsnit	Gennemsnit	Antal	Antal i %
Kategorier	Børnekonfirmander (91)	Ugedag	Tirsdag	8,7	0,6%	3	100,0%
			Alle ugedage	8,7	0,6%	3	100,0%
	Konfirmander (91)	Ugedag	Onsdag	12,0	0,9%	1	3,4%
			Torsdag	15,5	0,8%	27	93,1%
			Lørdag	78,0	2,7%	1	3,4%
			Alle ugedage	17,5	0,8%	29	100,0%
			Børne-/ungdomsarbejde (91)	Ugedag	Søndag	135,0	4,6%
	Tirsdag	3,2	0,1%		11	52,4%	
	Onsdag	24,0	1,8%		2	9,5%	
	Torsdag	18,0	1,3%		1	4,8%	
	Fredag	15,0	0,5%		5	23,8%	
	Lørdag	111,0	3,8%		1	4,8%	
		Alle ugedage	20,1	0,8%	21	100,0%	

Note: Deltagelsen i procent viser den gennemsnitlige deltagelsesprocent pr. aktivitet beregnet ud fra antallet af folkekirkemedlemmer i stiftet. Desværre er det ikke muligt i denne standardanalyses tabeller at beregne den procentvise deltagelse i børne-/ungdomsarbejdet alene ud fra antallet af børn og unge i stiftet.

**Tabel 8 - Herning Søndre Provsti: Deltagelsen i gudstjenester på søn- og helligdage opgjort efter gudstjenestens begyndelsestidspunkt**

		Deltagere			Deltagere i %	Antal gudstjenester	
		10. percentil	Gennemsnit	90. percentil	Gennemsnit	Antal	Antal i %
Gudstjenestetid	Kl. 8.00 - 9.15	3,0	29,7	76,0	0,8%	68	8,8%
	Kl. 9.30 - 10.15	13,0	90,2	178,0	2,5%	416	54,0%
	Kl. 10.30 - 12.15	10,5	45,9	100,0	5,1%	220	28,5%
	Kl. 12.30 - 13.15	48,0	1274,0	2500,0	76,8%	2	0,3%
	Kl. 13.30 - 15.15	27,0	73,8	142,0	4,2%	17	2,2%
	Kl. 15.30 - 17.15	34,0	65,8	106,0	2,0%	25	3,2%
	Kl. 17.30 - 18.45	57,0	57,0	57,0	4,2%	1	0,1%
	Kl. 19.00 - 19.45	16,0	63,0	136,0	4,2%	22	2,9%
	Alle klokkeslæt	11,0	73,3	147,0	3,4%	771	100,0%

Note 1: Deltagelsen i procent viser den gennemsnitlige kirkegangsprocent pr. gudstjeneste beregnet ud fra antallet af folkekirkemedlemmer i stiftet.

Note 2: Gudstjenesterne juleaftens dag er udeladt, da disse indeholder ekstremværdier på "tilfældige" klokkeslæt, som ville forvrænge det pågældende tidspunkts gennemsnit. Særlige dåbsgudstjenester indgår i opgørelsen.

Note 3: Om percentilerne se noten til tabel 2.

Note 4: Da antallet af sogne – og dermed også antallet af folkekirkemedlemmer i disse – varierer fra række til række, kan det forekomme, at to klokkeslæt i absolutte tal har det samme gennemsnitlige deltagertal, uden af de har den samme gennemsnitlige deltagelsesprocent.

**Tabel 9 - Herning Søndre Provsti: Deltagelsen i gudstjenester på hverdage opgjort efter gudstjenestens begyndelsestidspunkt**

		Deltagere			Deltagere i %	Antal gudstjenester	
		10. percentil	Gennemsnit	90. percentil	Gennemsnit	Antal	Antal i %
Gudstjenestetid	Kl. 8.00 - 9.15	,0	106,7	430,0	3,4%	17	3,7%
	Kl. 9.30 - 10.15	12,0	43,6	100,0	1,1%	124	26,7%
	Kl. 10.30 - 12.15	12,0	88,1	150,0	2,8%	35	7,5%
	Kl. 13.30 - 15.15	7,0	19,0	32,0	0,5%	156	33,6%
	Kl. 15.30 - 17.15	7,0	31,8	72,0	1,4%	91	19,6%
	Kl. 17.30 - 18.45	11,0	86,0	184,0	1,4%	5	1,1%
	Kl. 19.00 - 19.45	15,0	71,5	115,0	1,8%	24	5,2%
	Kl. 20.00 - 23.00	29,0	68,4	94,0	1,0%	12	2,6%
	Alle klokkeslæt	9,0	41,2	96,0	1,2%	464	100,0%

Note 1: Deltagelsen i procent viser den gennemsnitlige kirkegangsprocent pr. gudstjeneste beregnet ud fra antallet af folkekirkemedlemmer i stiftet.

Note 2: Gudstjenesterne juleaftens dag er udeladt, da disse indeholder ekstremværdier på "tilfældige" klokkeslæt, som ville forvrænge det pågældende tidspunkts gennemsnit. Særlige dåbsgudstjenester indgår i opgørelsen.

Note 3: Om percentilerne se noten til tabel 2.

Note 4: Da antallet af sogne – og dermed også antallet af folkekirkemedlemmer i disse – varierer fra række til række, kan det forekomme, at to klokkeslæt i absolutte tal har det samme gennemsnitlige deltagertal, uden af de har den samme gennemsnitlige deltagelsesprocent.

**Tabel 10 - Herning Søndre Provsti: Deltagelsen pr. aktivitet inddelt i syv overordnede kategorier**

		Deltagere			Deltagere i %	Antal aktiviteter	
		10. percentil	Gennemsnit	90. percentil	Gennemsnit	Antal	Antal i %
Kategorier	Gudstj, søn- & helligdage	11,0	73,3	147,0	3,4%	771	27,1%
	hverdagsgudstjeneste	9,0	41,3	96,0	1,2%	465	16,4%
	Gudstjeneste juleaften	60,0	225,4	410,0	10,6%	46	1,6%
	Kirkelige handlinger	22,0	79,0	147,5	3,6%	480	16,9%
	Sogneaktivitet	5,0	39,3	85,0	1,2%	515	18,1%
	Børne-/ungdomsarbejde	2,0	18,0	29,0	0,8%	53	1,9%
	Andet	5,0	27,7	60,0	0,7%	512	18,0%
	Alle kategorier	7,0	56,1	125,0	2,2%	2.842	100,0%

Note: Deltagelsen i procent viser den gennemsnitlige deltagelse pr. aktivitet beregnet ud fra antallet af folkekirkemedlemmer i stiftet.

Desværre er det ikke muligt i denne standardanalyser tabeller at beregne den procentvise deltagelse i børne-/ungdomsarbejde alene ud fra antallet af børn og unge i stiftet.

**Tabel 11a - Herning Søndre Provsti: Den gennemsnitlige deltagelse pr. aktivitet inddelt i seks overordnede grupper af aktiviteter og opgjort for efter sognenes størrelse i absolutte tal**

Antal medlemmer af folkekirken i sognet	Deltagere i absolutte tal					
	Overordnede kategorier					
	Gudstj, søn- & helligdage	hverdags-gudstjeneste	Gudstjeneste juleaften	Kirkelige handlinger	Sogneaktivitet	Børne-/ungdomsarbejde
	Gennemsnit	Gennemsnit	Gennemsnit	Gennemsnit	Gennemsnit	Gennemsnit
Op til 500	27,9	28,5	102,0	73,2	56,3	.
501 – 1.000	32,2	23,8	95,6	76,8	29,3	.
1.001 – 1.500	29,3	27,6	157,5	76,1	41,3	10,0
1.501 – 2.500	131,1	48,0	202,5	87,3	37,5	.
2.501 – 5.000	64,3	43,7	218,0	80,1	20,1	22,8
Over 5.000	106,3	42,9	320,3	78,4	64,4	192,0
Hele provstiet	73,3	41,3	225,4	79,0	39,3	18,0

Note 1: Møder og 'andet' indgår ikke i tabellen.

Note 2: Kirkelige handlinger omfatter kategorierne dåbsgudstjeneste, dåb, konfirmation, vielse, velsignelse, begravelse og bisættelse.

Note 3: Noten til tabel 7 gælder også her.

**Tabel 11b - Herning Søndre Provsti: Den gennemsnitlige deltagelse pr. aktivitet inddelt i seks overordnede grupper af aktiviteter og opgjort for efter sognenes størrelse i procent**

Antal medlemmer af folkekirken i sognet	Deltagere i pct. af antal folkekirkemedlemmer i sognet					
	Overordnede kategorier					
	Gudstj, søn- & helligdage	hverdags-gudstjeneste	Gudstjeneste juleaften	Kirkelige handlinger	Sogneaktivitet	Børne-/ungdomsarbejde
	Gennemsnit	Gennemsnit	Gennemsnit	Gennemsnit	Gennemsnit	Gennemsnit
Op til 500	8,4%	7,7%	30,6%	20,9%	15,6%	.
501 – 1.000	4,8%	3,1%	14,3%	10,7%	4,5%	.
1.001 – 1.500	2,2%	2,0%	11,6%	5,6%	3,0%	0,7%
1.501 – 2.500	8,0%	2,9%	12,3%	5,3%	2,3%	.
2.501 – 5.000	1,9%	1,3%	6,5%	2,4%	0,6%	0,8%
Over 5.000	1,7%	0,7%	4,9%	1,2%	1,0%	3,7%
Hele provstiet	3,4%	1,2%	10,6%	3,6%	1,2%	0,8%

Note 1: Møder og 'andet' indgår ikke i tabellen.

Note 2: Kirkelige handlinger omfatter kategorierne dåbsgudstjeneste, dåb, konfirmation, vielse, velsignelse, begravelse og bisættelse.

Note 3: Noten til tabel 7 gælder også her.

Note 4: Bemærk at deltagelsesprocenten er 'pr. aktivitet'. Hvis 'Deltagere i pct.' for sogne med over 5.000 folkekirkemedlemmer for eksempel er 4% for gudstjeneste juleaften, så betyder det IKKE nødvendigvis, at der kun var 4% til gudstjeneste juleaften. Det betyder, at der for HVER gudstjeneste, der blev holdt den 24/12, deltog 4%. Hvis der eksempelvis i gennemsnit blev holdt 3 gudstjenester i hvert sogn i løbet af juleaften, og vi antager, at ingen har deltaget i mere end én af disse, så bliver kirkegangsprocenten den 24/12 i gennemsnit 3 gange 4% = 12%.

**Tabel 12a - Herning Søndre Provsti: Den gennemsnitlige deltagelse pr. aktivitet inddelt i seks overordnede grupper af aktiviteter og opgjort for hvert Sogn i absolutte tal**

		Deltagere i absolutte tal					
		Overordnede kategorier					
		Gudstj, søn- & helligdage	hverdags- gudstje- neste	Gudstje- neste juleaften	Kirkelige handling	Sogne- aktivitet	Børne- /ungdoms- arbejde
		Gennemsnit	Gennemsnit	Gennemsnit	Gennemsnit	Gennemsnit	Gennemsnit
Sogn	Arnborg Sogn	29,4	17,1	66,7	65,6	71,7	.
	Assing Sogn	90,2	39,4	184,4	94,2	34,3	49,9
	Fasterholt Sogn	8,2	26,8	100,0	65,3	85,0	.
	Fredens Sogn	66,9	39,5	324,5	80,5	13,7	3,2
	Gjellerup Sogn	112,8	44,1	371,7	74,9	58,0	.
	Gullestrup Sogn	29,3	27,6	157,5	76,1	41,3	10,0
	Hedeager Sogn	40,4	68,4	195,5	50,8	29,7	.
	Herning Sogn	112,2	56,9	482,2	75,8	66,5	.
	Ilderhede Sogn	23,2	48,0	103,0	77,2	27,5	.
	Karstoft Sogn	28,6	.	120,0	80,8	85,0	.
	Kollund Sogn	50,9	16,0	96,3	65,0	.	.
	Kølkær Sogn	32,7	47,0	117,5	90,6	84,3	.
	Rind Sogn	71,7	35,0	159,6	99,7	31,9	192,0
	Sankt Johannes Sogn	116,3	34,3	242,0	75,8	132,7	.
	Skarrild Sogn	33,5	25,0	117,0	71,6	15,9	.
	Sønder Felding Sogn	131,1	48,0	202,5	87,3	37,5	.
	Hele provstiet	73,3	41,3	225,4	79,0	39,3	18,0

Note 1: Møder og 'andet' indgår ikke i tabellen.

Note 2: Kirkelige handlinger omfatter kategorierne dåbsgudstjeneste, dåb, konfirmation, vielse, velsignelse, begravelse og bisættelse.

Note 3: Noten til tabel 7 gælder også her.

**Tabel 12b - Herning Søndre Provsti: Den gennemsnitlige deltagelse pr. aktivitet inddelt i seks overordnede grupper af aktiviteter og opgjort for hvert Sogn i procent**

		Deltagere i pct. af antal folkekirkemedlemmer i sognet					
		Overordnede kategorier					
		Gudstj, søn- & helligdage	hverdags- gudstje- neste	Gudstje- neste juleaften	Kirkelige handling	Sogne- aktivitet	Børne- /ungdoms- arbejde
		Gennemsnit	Gennemsnit	Gennemsnit	Gennemsnit	Gennemsnit	Gennemsnit
Sogn	Arnborg Sogn	3,6%	2,1%	8,2%	8,1%	8,8%	.
	Assing Sogn	3,1%	1,3%	6,3%	3,2%	1,2%	1,7%
	Fasterholt Sogn	2,2%	7,2%	26,7%	17,5%	22,7%	.
	Fredens Sogn	1,5%	0,9%	7,1%	1,8%	0,3%	0,1%
	Gjellerup Sogn	1,5%	0,6%	5,0%	1,0%	0,8%	.
	Gullestrup Sogn	2,2%	2,0%	11,6%	5,6%	3,0%	0,7%
	Hedeager Sogn	1,3%	2,2%	6,4%	1,7%	1,0%	.
	Herning Sogn	1,6%	0,8%	7,0%	1,1%	1,0%	.
	Ilderhede Sogn	5,9%	12,2%	26,1%	19,6%	7,0%	.
	Karstoft Sogn	8,6%	.	36,1%	24,3%	25,6%	.
	Kollund Sogn	16,7%	5,2%	31,6%	21,3%	.	.
	Kølkær Sogn	4,2%	6,1%	15,2%	11,7%	10,9%	.
	Rind Sogn	1,4%	0,7%	3,1%	1,9%	0,6%	3,7%
	Sankt Johannes Sogn	2,2%	0,6%	4,5%	1,4%	2,5%	.
	Skarrild Sogn	6,5%	4,8%	22,6%	13,8%	3,1%	.
	Sønder Felding Sogn	8,0%	2,9%	12,3%	5,3%	2,3%	.
	Hele provstiet	3,4%	1,2%	10,6%	3,6%	1,2%	0,8%

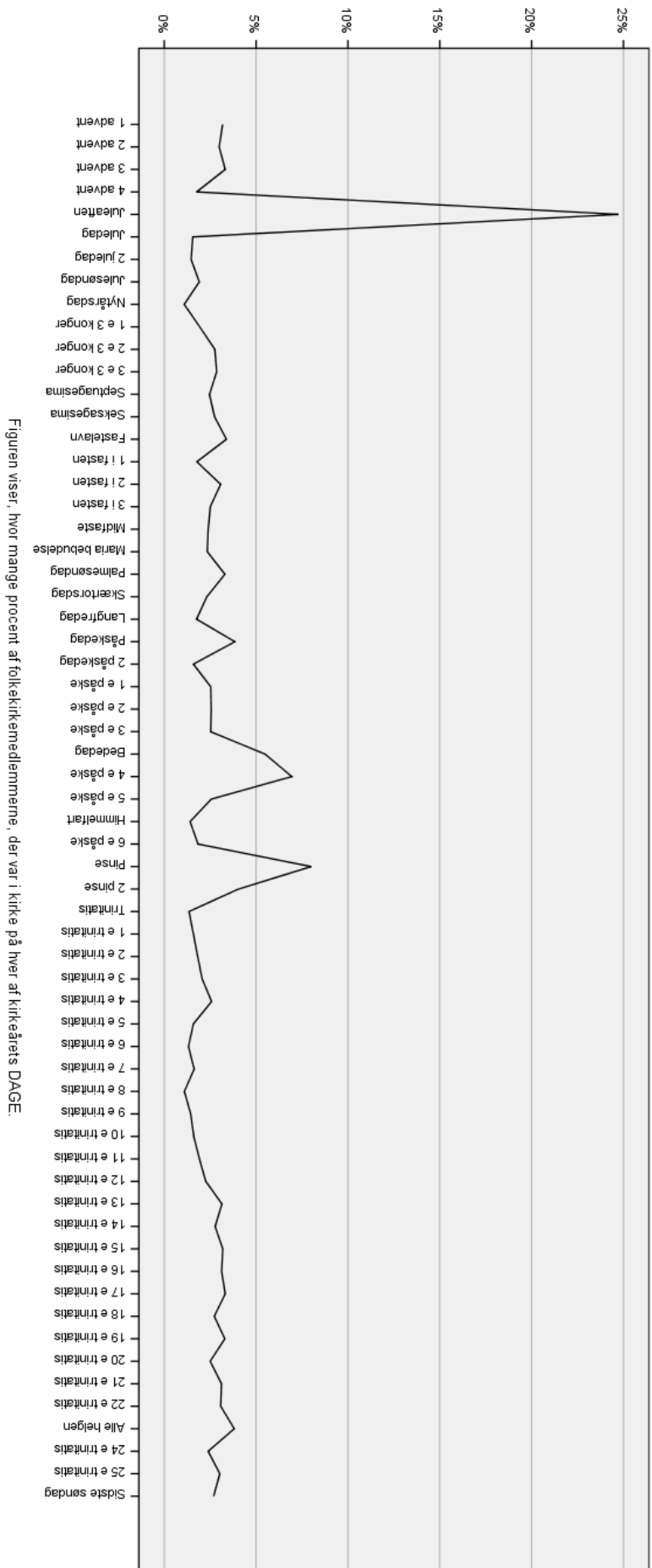
Note 1: Møder og 'andet' indgår ikke i tabellen.

Note 2: Kirkelige handlinger omfatter kategorierne dåbsgudstjeneste, dåb, konfirmation, vielse, velsignelse, begravelse og bisættelse.

Note 3: Noten til tabel 7 gælder også her.

Note 4: Note 4 til tabel 11b gælder også her.





Figur 1 - Deltagere i gudstjenester på søn- og helligdage i Herning Søndre Provsti

**Table 13: Participants in church services on Sunday and holidays in Herning Søndre Provsti**

		Deltagere i absolutte tal	Kirkegangs-procent
Kirkeåret	1 advent	1.295	3,2
	2 advent	1.030	3,0
	3 advent	1.319	3,3
	4 advent	652	1,8
	Juleaften	10.370	24,7
	Juledag	614	1,6
	2 juledag	372	1,5
	Julesøndag	660	1,9
	Nytårsdag	278	1,1
	1 e 3 konger	765	1,9
	2 e 3 konger	1.100	2,8
	3 e 3 konger	1.167	2,9
	Septuagesima	991	2,5
	Seksagesima	1.073	2,7
	Fastelavn	1.368	3,4
	1 i fasten	703	1,8
	2 i fasten	1.263	3,1
	3 i fasten	985	2,5
	Midfaste	974	2,4
	Maria bebudelse	940	2,3
	Palmesøndag	1.324	3,3
	Skærtorsdag	924	2,3
	Langfredag	712	1,8
	Påskedag	1.598	3,8
	2 påskedag	615	1,6
	1 e påske	1.031	2,5
	2 e påske	992	2,6
	3 e påske	1.000	2,5
	Bededag	2.157	5,5
	4 e påske	2.783	6,9
	5 e påske	1.045	2,6
	Himmelfart	534	1,4
	6 e påske	721	1,8
	Pinse	3.285	8,0
	2 pinse	1.400	4,0
	Trinitatis	557	1,3
	1 e trinitatis	637	1,6
	2 e trinitatis	721	1,8

3 e trinitatis	838	2,1
4 e trinitatis	884	2,6
5 e trinitatis	629	1,6
6 e trinitatis	500	1,3
7 e trinitatis	645	1,6
8 e trinitatis	411	1,1
9 e trinitatis	570	1,4
10 e trinitatis	538	1,6
11 e trinitatis	663	1,9
12 e trinitatis	890	2,3
13 e trinitatis	1.131	3,1
14 e trinitatis	1.121	2,8
15 e trinitatis	1.111	3,2
16 e trinitatis	1.274	3,1
17 e trinitatis	1.325	3,3
18 e trinitatis	1.090	2,7
19 e trinitatis	1.154	3,3
20 e trinitatis	982	2,5
21 e trinitatis	1.041	3,1
22 e trinitatis	1.265	3,1
Alle helgen	1.304	3,8
24 e trinitatis	926	2,4
25 e trinitatis	1.095	3,0
Sidste søndag	1.068	2,7
Gennemsnit for alle kirkeårets dage	1.168	3,0

Kirkegangsprocenten udtrykker, hvor mange procent af folkekirkemedlemmerne, der var i kirke på hver af kirkeårets DAGE. Hvis der måtte være sogne i stiftet, som ikke har deltaget i tællingen, indgår disse sognes folkekirkemedlemmer ikke i det samlede antal folkekirkemedlemmer, der ligger til grund for procentberegningen.