

Deltagerstatistik for Herning Nordre Provsti 2019



FOLKEKIRKENS
UDDANNELSES- OG VIDENSCENTER

Indledning

Denne rapport indeholder en standardanalyse af deltagerne i gudstjenester, kirkelige handlinger og andre arrangementer i Herning Nordre Provsti fra den 1. januar til den 31. december 2019. At det er en standardanalyse betyder for det første, at den er umiddelbart sammenlignelig med tilsvarende analyser, som FUV måtte lave for andre stifter, provstier eller sogne. Og det betyder for det andet, at analysen alene indeholder en figur samt tabeller med tilhørende noter, som forklarer en række tekniske og statistiske forhold. Det er derfor op til læseren at foretage en nærmere fortolkning af tallene i de enkelte tabeller.

Rapporten er udarbejdet af FUV under følgende forudsætninger:

- At tællingen er registreret i det standardformat, der er indeholdt i det tælleredskab, som Kirkeministeriets it-kontor stiller til rådighed i form af den såkaldte kirkekalender.
- At det er den myndighed, der har iværksat tællingen af kirkegængere m.v. (dvs. biskop Henrik Stubkjær), som har ansvaret for validiteten af de indtastede data.
- At tallene er overdraget til FUV på den betingelse, at der ikke offentliggøres oplysninger om de enkelte hændelser.

Det er vigtigt at være opmærksom på, at en række statistiske oplysninger er nævnt i noterne til hver enkelt tabel. Derudover skal det nævnes, at hvis en bestemt kategori mangler (for eksempel en bestemt ugedag i en tabel, der indeholder ugedage), så skyldes det, at der ikke er registreret nogen hændelser for den kategori, der mangler. Rapporten afsluttes med en figur og en tabel, der viser de data, der ligger til grund for figuren. Både tabel og figur viser den procentvise andel af folkekirkemedlemmerne, der var til gudstjeneste på hver af kirkeårets søn- og helligdage. Man skal i den forbindelse være opmærksom på, at der af pladshensyn kun er vist et udvalg af kirkeårets dage på figurens vandrette akse, men at tallene for alle kirkeårets dage naturligvis indgår i selve grafen. Det skal også nævnes, at figuren viser kirkeåret fra dets start første søndag i advent, uanset hvornår den faktiske tælleperiode er begyndt. Det skal også nævnes, at data fra kapellerne er registreret under de sogne, som har begravelsesmyndigheden for den enkelte handling.

Med venlig hilsen

Bjarke Schönwandt Mortensen

Sociologisk vidensmedarbejder

M: 5181 6714

E: bsm@km.dk

Indholdsfortegnelse

Tabel 1 - Herning Nordre Provsti: Det samlede udbud af aktiviteter og det samlede deltagerantal fordelt på standardkategorierne.....	4
Tabel 2 - Herning Nordre Provsti: Den gennemsnitlige deltagelse i hver af hovedkategorierne af aktiviteter og deltagelsen i disse, når den er særligt lav eller særligt høj	6
Tabel 3 - Herning Nordre Provsti: Deltagelsen i gudstjenester opgjort pr. ugedag	7
Tabel 4 - Herning Nordre Provsti: Deltagelsen i gudstjenester på hverdage opgjort pr. ugedag.....	7
Tabel 5 - Herning Nordre Provsti: Deltagelsen i kirkelige handlinger opgjort pr. ugedag.....	8
Tabel 6 - Herning Nordre Provsti: Den gennemsnitlige deltagelse i sogneaktiviteter opgjort pr. ugedag	9
Tabel 7 - Herning Nordre Provsti: Den gennemsnitlige deltagelse i arbejde med børn og unge opgjort pr. ugedag.....	11
Tabel 8 - Herning Nordre Provsti: Deltagelsen i gudstjenester på søn- og helligdage opgjort efter gudstjenestens begyndelsestidspunkt	12
Tabel 9 - Herning Nordre Provsti: Deltagelsen i gudstjenester på hverdage opgjort efter gudstjenestens begyndelsestidspunkt	13
Tabel 10 - Herning Nordre Provsti: Deltagelsen pr. aktivitet inddelt i syv overordnede kategorier.....	13
Tabel 11a - Herning Nordre Provsti: Den gennemsnitlige deltagelse pr. aktivitet inddelt i seks overordnede grupper af aktiviteter og opgjort for efter sognenes størrelse i absolutte tal.....	14
Tabel 11b - Herning Nordre Provsti: Den gennemsnitlige deltagelse pr. aktivitet inddelt i seks overordnede grupper af aktiviteter og opgjort for efter sognenes størrelse i procent	14
Tabel 12a - Herning Nordre Provsti: Den gennemsnitlige deltagelse pr. aktivitet inddelt i seks overordnede grupper af aktiviteter og opgjort for hvert Sogn i absolutte tal	15
Tabel 12b - Herning Nordre Provsti: Den gennemsnitlige deltagelse pr. aktivitet inddelt i seks overordnede grupper af aktiviteter og opgjort for hvert Sogn i procent.....	16
Figur 1 - Deltagere i gudstjenester på søn- og helligdage i Herning Nordre Provsti	17
Tabel 13: Deltagere i gudstjenester på søn- og helligdage i Herning Nordre Provsti.....	18

Tabel 1 - Herning Nordre Provsti: Det samlede udbud af aktiviteter og det samlede deltagerantal fordelt på standardkategorierne

		Aktiviteter og deltagere			
		Antal aktiviteter i alt	Aktiviteter i %	Antal deltagere i alt	Deltagere i %
Standardkategorier	Gudstjeneste uden dåb (1)	793	32,7%	50.812	37,5%
	Gudstjeneste med dåb (2)	155	6,4%	15.750	11,6%
	Børnegudstjeneste (4)	40	1,7%	3.394	2,5%
	Familiegudstjeneste (4)	36	1,5%	3.758	2,8%
	Ungdomsgudstjeneste (7)	2	0,1%	499	0,4%
	Hverdagsgudstjeneste (inkl. aftensgudstjeneste) (8)	11	0,5%	588	0,4%
	Friluftsgudstjeneste (11)	8	0,3%	750	0,6%
	Stille- og meditationsgudstjeneste (12)	3	0,1%	151	0,1%
	Musikgudstjeneste (15)	21	0,9%	2.050	1,5%
	Plejhjems- og institutionsgudstjeneste (26)	107	4,4%	1.836	1,4%
	Konfirmation (37)	31	1,3%	7.312	5,4%
	Vielse (37)	61	2,5%	4.787	3,5%
	Velsignelse (37)	3	0,1%	248	0,2%
	Begravelse (37)	103	4,2%	8.792	6,5%
	Bisættelse (37)	111	4,6%	9.421	7,0%
	Foredrag (40)	48	2,0%	2.747	2,0%
	Studiekreds (40)	11	0,5%	103	0,1%
	Babysalmesang (50)	161	6,6%	3.060	2,3%
	Sangaften/-arrangement (50)	62	2,6%	2.267	1,7%
	Frivilligt korarbejde (50)	171	7,1%	2.406	1,8%
	Koncert (54)	45	1,9%	4.335	3,2%
	Udflugt (70)	6	0,2%	286	0,2%
	Møde (80)	47	1,9%	509	0,4%
	Andet (81)	202	8,3%	4.448	3,3%
	Børnekonfirmander (91)	40	1,7%	589	0,4%
	Konfirmander (91)	51	2,1%	1.074	0,8%
	Skole-/kirkesamarbejde (91)	17	0,7%	1.960	1,4%
	Børne-/ungdomsarbejde (91)	78	3,2%	1.547	1,1%
	Total	2.424	100,0%	135.479	100,0%

Note 1: Hvis man sammenligner de to kolonner med procenttal for en given kategori, kan man umiddelbart få et indtryk af, om deltagelsen i denne afviger fra den gennemsnitlige deltagelse for alle kategoriernes aktiviteter. Hvis en bestemt kategori f.eks. udgør 5% af det samlede antal aktiviteter og samtidig har 5% af det samlede antal deltagere, så kommer der præcis det samme antal deltagere til den pågældende kategoris aktiviteter som der gennemsnitligt kommer til alle kategoriernes aktiviteter. Hvis derimod f.eks. 7,5% af alle deltagere kommer til de 5% af aktiviteterne, som den pågældende kategori står for, så har denne kategori en markant højere deltagelse end gennemsnittet. Deltagelsen er da nærmere bestemt ($7,5 / 5 =$) 1,5 gange højere end den gennemsnitlige deltagelse for alle kategoriernes aktiviteter. At den er 1,5 gange højere betyder, at den pågældende kategori har ($1,5 - 1,0 * 100\% =$) 50% flere deltagere end den gennemsnitlige deltagelse for alle kategoriernes aktiviteter.

Note 2: Numrene efter hver kategori henviser til numrene til de kategorier i tabel 2, som den pågældende kategori er knyttet til. På den måde kan man se, hvilke kategorier i tabel 1, der er slået sammen til de mere overordnede kategorier i tabel 2. Eksempelvis er kategorierne 30-36 i tabel 1 slået sammen til nr. 37 "Kirkelige handlinger (overgangsritualer)" i tabel 2.

NB: Da det er fristende at læse denne og de følgende tabeller sådan, at mange deltagere er bedre end få, skal det pointeres, at tabellerne i sig selv IKKE er normative. Derfor kalder de på læserens egen fortolkning. For eksempel kan man mene, at det har en værdi i sig selv, at der er mange deltagere, men man kan for eksempel også mene, at en aktivitet med få deltagere er værdifuld, fordi det, der foregår, er af dyb betydning for de deltagende, eller fordi aktiviteten fører til, at kirken får kontakt med mennesker, som den ellers ikke ville få kontakt med.

Tabel 2 - Herning Nordre Provsti: Den gennemsnitlige deltagelse i hver af hovedkategorierne af aktiviteter og deltagelsen i disse, når den er særligt lav eller særligt høj

		Deltagere				
		Antal deltagere i alt	Deltagere i %	10. percentil	Gennemsnit	90. percentil
Hovedkategorier	1. Gudstjeneste uden dåb	50.812	37,5%	11	64	148
	2. Gudstjeneste med dåb	15.750	11,6%	40	102	180
	4. Børne- og familiegudstjeneste	7.152	5,3%	28	94	185
	7. Ungdomsgudstjeneste	499	0,4%	169	250	330
	8. Fyraftens- og aftengudstjeneste	588	0,4%	34	53	85
	11. Friluftsgudstjeneste	750	0,6%	25	94	280
	13. Stille- og meditationsgudstjeneste	151	0,1%	38	50	71
	15. Musikgudstjeneste	2.050	1,5%	47	98	147
	26. Plejehjems- og institutionsgudstjeneste	1.836	1,4%	10	17	22
	37. Konfirmation, vielse, begravelse o.l.	30.560	22,6%	26	99	220
	40. Foredrag / studiekreds	2.850	2,1%	9	48	82
	50. Kor og anden sang	7.733	5,7%	6	20	35
	54. Koncert	4.335	3,2%	38	96	150
	70. Diakoni	286	0,2%	38	48	56
	80. Møde	509	0,4%	5	11	26
	81. Andet	4.448	3,3%	5	22	48
	91. Børne-/ungdomsarbejde	5.170	3,8%	8	28	48
	Total	135.479	100,0%	8	56	135

Note: Percentil er en opdeling i hundrededele, og markeringen af hhv. den 10. og den 90. percentil viser, hvor grænsen går for det deltagertal, hvormed det gælder, at 10% af aktiviteterne har et lavere hhv. et højere deltagertal end det, percentilen angiver. Det er derfor udtryk for en høj kirkegang, hvis disse værdier er høje. Hvis den 10. percentil eksempelvis er 5, så betyder det, at 10% af arrangementerne for den pågældende kategori har under 5 deltagere, mens en 10. percentil på 15 betyder, at 10% af arrangementerne for denne kategori har under 15 deltagere, og der er principielt intet til hinder for, at alle disse 10% har 14 deltagere.

Tabel 3 - Herning Nordre Provsti: Deltagelsen i gudstjenester opgjort pr. ugedag

		Deltagere			Deltagere i %	Antal gudstjenester	
		10. percentil	Gennemsnit	90. percentil	Gennemsnit	Antal	Antal i %
DAY, period 7	1	12	67	151	4,8%	780	66,3%
	2	13	74	170	4,0%	21	1,8%
	3	9	88	234	6,9%	150	12,8%
	4	11	51	120	3,4%	63	5,4%
	5	14	43	83	2,4%	100	8,5%
	6	15	102	214	6,0%	38	3,2%
	7	22	43	65	3,7%	24	2,0%
Alle ugedage		12	68	154	4,8%	1.176	100,0%

Note 1: Deltagelsen i procent viser den gennemsnitlige kirkegangsprocent pr. gudstjeneste beregnet ud fra antallet af folkekirkemedlemmer i sognet.

Note 2: Gudstjenesterne juleaftens dag samt de kirkelige handlinger, inkl. konfirmationerne, er udeladt, da disse indeholder ekstremværdier på en "tilfældig" ugedag, som ville forvrænge den pågældende ugedags gennemsnit. Helligdage på "hverdage", som for eksempel langfredag, indgår følgelig i opgørelsen. Særlige dåbsgudstjenester indgår også i opgørelsen.

Note 3: Om percentilerne se noten til tabel 2.

Note 4: Da antallet af sogne – og dermed også antallet af folkekirkemedlemmer i disse – varierer fra række til række, kan det forekomme, at to ugedage i absolutte tal har det samme gennemsnitlige deltagertal, uden at de har den samme gennemsnitlige deltagelsesprocent.

Tabel 4 - Herning Nordre Provsti: Deltagelsen i gudstjenester på hverdage opgjort pr. ugedag

		Deltagere			Deltagere i %	Antal gudstjenester	
		10. percentil	Gennemsnit	90. percentil	Gennemsnit	Antal	Antal i %
DAY, period 7	2	28	50	71	2,2%	2	0,7%
	3	8	92	250	7,1%	138	46,2%
	4	11	56	130	3,2%	46	15,4%
	5	15	41	64	2,0%	70	23,4%
	6	42	154	330	7,0%	19	6,4%
	7	22	43	65	3,7%	24	8,0%
	Alle seks dage		13	74	200	5,0%	299

Note 1: Deltagelsen i procent viser den gennemsnitlige kirkegangsprocent pr. gudstjeneste beregnet ud fra antallet af folkekirkemedlemmer i sognet.

Note 2: Tabellen indeholder hverken kirkelige handlinger eller gudstjenester på søn- og helligdage samt juleaften.

Note 3: Om percentilerne se noten til tabel 2.

Note 4: Da antallet af sogne – og dermed også antallet af folkekirkemedlemmer i disse – varierer fra række til række, kan det forekomme, at to ugedage i absolutte tal har det samme gennemsnitlige deltagertal, uden at de har den samme gennemsnitlige deltagelsesprocent.

Tabel 5 - Herning Nordre Provsti: Deltagelsen i kirkelige handlinger opgjort pr. ugedag

	Deltagere			Deltagere i %	Antal kirkelige handlinger	
	10. percentil	Gennemsnit	90. percentil	Gennemsnit	Antal	Antal i %
DAY, period 7						
1	60	202	477	11,2%	18	5,8%
2	20	80	197	3,9%	4	1,3%
3	31	80	175	6,5%	19	6,1%
4	24	98	222	6,0%	32	10,4%
5	19	75	182	5,8%	36	11,7%
6	22	110	242	6,2%	70	22,7%
7	32	89	193	4,8%	130	42,1%
Alle ugedage	26	99	220	5,8%	309	100,0%

Note 1: Deltagelsen i procent viser den gennemsnitlige kirkegangsprocent pr. kirkelige handling beregnet ud fra antallet af folkekirkemedlemmer i stiftet.

Note 2: De kirkelige handlinger omfatter kategorierne konfirmation, vielse, velsignelse, begravelse og bisættelse.

Note 3: Om percentilerne se noten til tabel 2.

Note 4: Da antallet af sogne – og dermed også antallet af folkekirkemedlemmer i disse – varierer fra række til række, kan det forekomme, at to ugedage i absolutte tal har det samme gennemsnitlige deltagertal, uden af de har den samme gennemsnitlige deltagelsesprocent.

Tabel 6 - Herning Nordre Provsti: Den gennemsnitlige deltagelse i sogneaktiviteter opgjort pr. ugedag

				Deltagere	Deltagere i %	Antal aktiviteter	
				Gennemsnit	Gennemsnit	Antal	Antal i %
Kategorier	Foredrag (40)	DAY, period 7	1	23	6,0%	1	2,1%
			2	75	7,4%	1	2,1%
			3	48	11,1%	9	18,8%
			4	51	1,5%	16	33,3%
			5	72	12,3%	16	33,3%
			6	51	5,1%	2	4,2%
			7	49	2,8%	3	6,3%
			Alle ugedage	57	7,3%	48	100,0%
	Studiekreds (40)	DAY, period 7	2	10	1,3%	3	27,3%
			3	8	0,2%	4	36,4%
			4	12	0,3%	2	18,2%
			5	10	1,3%	2	18,2%
			Alle ugedage	9	0,7%	11	100,0%
	Babysalmesang (50)	DAY, period 7	2	19	2,2%	9	5,6%
			3	21	1,3%	20	12,4%
			4	22	0,7%	67	41,6%
			5	10	0,7%	31	19,3%
			6	21	0,5%	34	21,1%
			Alle ugedage	19	0,8%	161	100,0%
				Sangaften/-arrangement (50)	DAY, period 7	1	35
3	64	2,2%				13	21,0%
4	23	2,6%				4	6,5%
5	31	3,6%				29	46,8%
6	24	2,7%				14	22,6%
7	75	9,0%				1	1,6%
Alle ugedage	37	3,1%				62	100,0%
	Frivilligt korarbejde (50)	DAY, period 7	2	15	1,5%	29	17,0%
			3	17	0,7%	59	34,5%
			4	11	0,5%	81	47,4%
			6	18	1,8%	1	0,6%
			7	67	1,7%	1	0,6%
			Alle ugedage	14	0,8%	171	100,0%
	Koncert (54)	DAY, period 7	1	83	9,4%	6	13,3%
			2	115	9,6%	6	13,3%
			3	88	12,0%	11	24,4%
			4	118	23,1%	10	22,2%
			5	99	5,1%	9	20,0%
			6	23	1,9%	2	4,4%

		7	67	1,7%	1	2,2%
		Alle ugedage	96	11,7%	45	100,0%
Udflugt (70)	DAY, period 7	1	54	8,0%	1	16,7%
		2	56	8,2%	1	16,7%
		4	41	5,5%	3	50,0%
		5	52	1,3%	1	16,7%
		Alle ugedage	48	5,7%	6	100,0%
Møde (80)	DAY, period 7	1	28	1,6%	2	4,3%
		2	30	0,6%	2	4,3%
		3	12	1,0%	20	42,6%
		4	6	2,0%	15	31,9%
		5	7	0,9%	7	14,9%
		6	16	0,3%	1	2,1%
		Alle ugedage	11	1,3%	47	100,0%
Andet (81)	DAY, period 7	1	78	10,5%	2	1,0%
		2	13	0,3%	54	26,7%
		3	21	2,5%	29	14,4%
		4	25	1,4%	54	26,7%
		5	17	1,2%	43	21,3%
		6	31	3,6%	14	6,9%
		7	82	9,2%	6	3,0%
		Alle ugedage	22	1,7%	202	100,0%

Note: Deltagelsen i procent viser den gennemsnitlige deltagelsesprocent pr. aktivitet beregnet ud fra antallet af folkekirkemedlemmer i stiftet.

Tabel 7 - Herning Nordre Provsti: Den gennemsnitlige deltagelse i arbejde med børn og unge opgjort pr. ugedag

			Deltagere	Deltagere i %	Antal aktiviteter	
			Gennemsnit	Gennemsnit	Antal	Antal i %
Kategorier	Børnekonfirmander (91)	1	25	0,6%	1	2,5%
		3	40	4,8%	1	2,5%
		4	15	0,4%	23	57,5%
		5	12	0,3%	15	37,5%
		Alle ugedage	15	0,5%	40	100,0%
	Konfirmander (91)	3	21	0,5%	17	33,3%
		4	26	2,6%	1	2,0%
		5	20	0,5%	32	62,7%
		6	31	3,0%	1	2,0%
		Alle ugedage	21	0,6%	51	100,0%
	Skole-/kirkesamarbejde (91)	2	158	3,9%	1	5,9%
		3	64	5,4%	4	23,5%
		4	113	2,8%	2	11,8%
		5	142	3,6%	6	35,3%
		6	118	5,5%	4	23,5%
	Børne-/ungdomsarbejde (91)	Alle ugedage	115	4,4%	17	100,0%
		3	9	1,2%	5	6,4%
		4	18	1,0%	65	83,3%
		5	45	1,1%	7	9,0%
		6	5	0,7%	1	1,3%
	Alle ugedage	20	1,0%	78	100,0%	

Note: Deltagelsen i procent viser den gennemsnitlige deltagelsesprocent pr. aktivitet beregnet ud fra antallet af folkekirkemedlemmer i stiftet. Desværre er det ikke muligt i denne standardanalyses tabeller at beregne den procentvise deltagelse i børne-/ungdomsarbejdet alene ud fra antallet af børn og unge i stiftet.

Tabel 8 - Herning Nordre Provsti: Deltagelsen i gudstjenester på søn- og helligdage opgjort efter gudstjenestens begyndelsestidspunkt

		Deltagere			Deltagere i %	Antal gudstjenester	
		10. percentil	Gennemsnit	90. percentil	Gennemsnit	Antal	Antal i %
Gudstjenestetid	Kl. 8.00 - 9.15	8	39	87	4,0%	273	31,1%
	Kl. 9.30 - 10.15	14	102	215	4,5%	149	17,0%
	Kl. 10.30 - 12.15	16	72	147	5,3%	363	41,4%
	Kl. 12.30 - 13.15	58	93	127	5,9%	2	0,2%
	Kl. 13.30 - 15.15	16	62	142	6,3%	49	5,6%
	Kl. 15.30 - 17.15	18	62	116	4,5%	28	3,2%
	Kl. 17.30 - 18.45	60	60	60	1,4%	1	0,1%
	Kl. 19.00 - 19.45	17	48	81	4,1%	11	1,3%
	Kl. 20.00 - 23.00	14	14	14	1,4%	1	0,1%
	Alle klokkeslæt	12	65	147	4,8%	877	100,0%

Note 1: Deltagelsen i procent viser den gennemsnitlige kirkegangsprocent pr. gudstjeneste beregnet ud fra antallet af folkekirkemedlemmer i stiftet.

Note 2: Gudstjenesterne juleaftens dag er udeladt, da disse indeholder ekstremværdier på "tilfældige" klokkeslæt, som ville forvrænge det pågældende tidspunkts gennemsnit. Særlige dåbsgudstjenester indgår i opgørelsen.

Note 3: Om percentilerne se noten til tabel 2.

Note 4: Da antallet af sogne – og dermed også antallet af folkekirkemedlemmer i disse – varierer fra række til række, kan det forekomme, at to klokkeslæt i absolutte tal har det samme gennemsnitlige deltagertal, uden af de har den samme gennemsnitlige deltagelsesprocent.

Tabel 9 - Herning Nordre Provsti: Deltagelsen i gudstjenester på hverdage opgjort efter gudstjenestens begyndelsestidspunkt

		Deltagere			Deltagere i %	Antal gudstjenester	
		10. percentil	Gennemsnit	90. percentil	Gennemsnit	Antal	Antal i %
Gudstjenestetid	Kl. 8.00 - 9.15	105	240	453	9,0%	8	2,7%
	Kl. 9.30 - 10.15	14	41	91	2,0%	82	27,5%
	Kl. 10.30 - 12.15	13	106	280	5,3%	32	10,7%
	Kl. 12.30 - 13.15	40	167	550	9,2%	8	2,7%
	Kl. 13.30 - 15.15	6	76	229	6,9%	74	24,8%
	Kl. 15.30 - 17.15	25	83	148	5,3%	57	19,1%
	Kl. 17.30 - 18.45	30	48	86	8,0%	12	4,0%
	Kl. 19.00 - 19.45	10	50	71	4,3%	21	7,0%
	Kl. 20.00 - 23.00	22	47	103	3,7%	4	1,3%
	Alle klokkeslæt	13	74	200	5,0%	298	100,0%

Note 1: Deltagelsen i procent viser den gennemsnitlige kirkegangsprocent pr. gudstjeneste beregnet ud fra antallet af folkekirkemedlemmer i stiftet.

Note 2: Gudstjenesterne juleaftens dag er udeladt, da disse indeholder ekstremværdier på "tilfældige" klokkeslæt, som ville forvrænge det pågældende tidspunkts gennemsnit. Særlige dåbsgudstjenester indgår i opgørelsen.

Note 3: Om percentilerne se noten til tabel 2.

Note 4: Da antallet af sogne – og dermed også antallet af folkekirkemedlemmer i disse – varierer fra række til række, kan det forekomme, at to klokkeslæt i absolutte tal har det samme gennemsnitlige deltagertal, uden af de har den samme gennemsnitlige deltagelsesprocent.

Tabel 10 - Herning Nordre Provsti: Deltagelsen pr. aktivitet inddelt i syv overordnede kategorier

		Deltagere			Deltagere i %	Antal aktiviteter	
		10. percentil	Gennemsnit	90. percentil	Gennemsnit	Antal	Antal i %
Kategorier	Gudstj, søn- & helligdage	12	65	147	4,8%	877	36,2%
	hverdagsgudstjeneste	13	74	200	5,0%	299	12,3%
	Kirkelige handlinger	26	99	220	5,8%	309	12,7%
	Sogneaktivitet	7	30	68	2,7%	504	20,8%
	Børne-/ungdomsarbejde	8	28	48	1,1%	186	7,7%
	Andet	5	20	46	1,6%	249	10,3%
	Alle kategorier	8	56	135	3,9%	2.424	100,0%

Note: Deltagelsen i procent viser den gennemsnitlige deltagelse pr. aktivitet beregnet ud fra antallet af folkekirkemedlemmer i stiftet.

Desværre er det ikke muligt i denne standardanalyses tabeller at beregne den procentvise deltagelse i børne-/ungdomsarbejde alene ud fra antallet af børn og unge i stiftet.

Tabel 11a - Herning Nordre Provsti: Den gennemsnitlige deltagelse pr. aktivitet inddelt i seks overordnede grupper af aktiviteter og opgjort for efter sognenes størrelse i absolutte tal

	Deltagere i absolutte tal				
	Overordnede kategorier				
	Gudstj, søn- & helligdage	hverdags-gudstjeneste	Kirkelige handlinger	Sogneaktivitet	Børne-/ungdomsarbejde
Antal medlemmer af folkekirken i sognet	Gennemsnit	Gennemsnit	Gennemsnit	Gennemsnit	Gennemsnit
Op til 500	25	75	84	75	.
501 – 1.000	38	72	93	22	18
1.001 – 1.500	48	55	88	24	49
1.501 – 2.500	92	70	93	15	.
2.501 – 5.000	112	81	104	34	29
Hele provstiet	65	74	99	30	28

Note 1: Møder og 'andet' indgår ikke i tabellen.

Note 2: Kirkelige handlinger omfatter kategorierne dåbsgudstjeneste, dåb, konfirmation, vielse, velsignelse, begravelse og bisættelse.

Note 3: Noten til tabel 7 gælder også her.

Tabel 11b - Herning Nordre Provsti: Den gennemsnitlige deltagelse pr. aktivitet inddelt i seks overordnede grupper af aktiviteter og opgjort for efter sognenes størrelse i procent

	Deltagere i pct. af antal folkekirkemedlemmer i sognet				
	Overordnede kategorier				
	Gudstj, søn- & helligdage	hverdags-gudstjeneste	Kirkelige handlinger	Sogneaktivitet	Børne-/ungdomsarbejde
Antal medlemmer af folkekirken i sognet	Gennemsnit	Gennemsnit	Gennemsnit	Gennemsnit	Gennemsnit
Op til 500	8,6%	28,8%	24,4%	33,3%	.
501 – 1.000	4,9%	9,6%	12,3%	2,8%	2,5%
1.001 – 1.500	4,7%	5,4%	8,6%	2,4%	4,8%
1.501 – 2.500	5,7%	4,4%	5,8%	1,0%	.
2.501 – 5.000	2,7%	2,0%	2,5%	0,8%	0,7%
Hele provstiet	4,8%	5,0%	5,8%	2,7%	1,1%

Note 1: Møder og 'andet' indgår ikke i tabellen.

Note 2: Kirkelige handlinger omfatter kategorierne dåbsgudstjeneste, dåb, konfirmation, vielse, velsignelse, begravelse og bisættelse.

Note 3: Noten til tabel 7 gælder også her.

Note 4: Bemærk at deltagelsesprocenten er 'pr. aktivitet'. Hvis 'Deltagere i pct.' for sogne med over 5.000 folkekirkemedlemmer for eksempel er 4% for gudstjeneste juleaften, så betyder det IKKE nødvendigvis, at der kun var 4% til gudstjeneste juleaften. Det betyder, at der for HVER gudstjeneste, der blev holdt den 24/12, deltog 4%. Hvis der eksempelvis i gennemsnit blev holdt 3 gudstjenester i hvert sogn i løbet af juleaften, og vi antager, at ingen har deltaget i mere end én af disse, så bliver kirkegangsprocenten den 24/12 i gennemsnit 3 gange 4% = 12%.

Tabel 12a - Herning Nordre Provsti: Den gennemsnitlige deltagelse pr. aktivitet inddelt i seks overordnede grupper af aktiviteter og opgjort for hvert Sogn i absolutte tal

		Deltagere i absolutte tal				
		Overordnede kategorier				
		Gudstj, søn- & helligdage	hverdags- gudstje- neste	Kirkelige handlinge	Sogne- aktivitet	Børne- /ungdoms- arbejde
		Gennemsnit	Gennemsnit	Gennemsnit	Gennemsnit	Gennemsnit
Sogn	Aulum Sogn	138	229	115	35	53
	Feldborg Sogn	20	81	113	85	.
	Grove Sogn	15	56	52	89	.
	Haderup Sogn	37	230	47	26	.
	Haunstrup Sogn	22	74	95	122	.
	Hodsager Sogn	41	59	101	57	70
	Ilskov Sogn	39	53	83	22	.
	Nøvling Sogn	63	63	94	20	40
	Simmelkær Sogn	28	74	74	42	.
	Snejbjerg Sogn	93	57	79	27	30
	Studsgård Sogn	48	83	235	30	12
	Sunds Sogn	72	58	114	65	31
	Timring Sogn	69	77	75	23	31
	Tiphede Sogn	34	150	.	87	.
	Tjørring Sogn	136	82	108	20	10
	Vildbjerg Sogn	123	67	108	48	.
	Vind Sogn	25	72	100	43	.
	Vinding Sogn	92	70	93	15	.
	Ørnhøj Sogn	34	39	104	27	58
	Ørre-Sinding Sogn	21	62	79	19	9
	Hele provstiet	65	74	99	30	28

Note 1: Møder og 'andet' indgår ikke i tabellen.

Note 2: Kirkelige handlinge omfatter kategorierne dåbsgudstjeneste, dåb, konfirmation, vielse, velsignelse, begravelse og bisættelse.

Note 3: Noten til tabel 7 gælder også her.

Tabel 12b - Herning Nordre Provsti: Den gennemsnitlige deltagelse pr. aktivitet inddelt i seks overordnede grupper af aktiviteter og opgjort for hvert Sogn i procent

		Deltagere i pct. af antal folkekirkemedlemmer i sognet				
		Overordnede kategorier				
		Gudstj, søn- & helligdage	hverdags- gudstje- neste	Kirkelige handlinge	Sogne- aktivitet	Børne- /ungdoms- arbejde
		Gennemsnit	Gennemsnit	Gennemsnit	Gennemsnit	Gennemsnit
Sogn	Aulum Sogn	3,6%	6,0%	3,0%	0,9%	1,4%
	Feldborg Sogn	2,9%	11,8%	16,4%	12,4%	.
	Grove Sogn	10,8%	39,4%	36,4%	62,2%	.
	Haderup Sogn	4,0%	25,1%	5,1%	2,8%	.
	Haunstrup Sogn	7,1%	23,5%	30,2%	38,6%	.
	Hodsager Sogn	6,1%	8,7%	14,9%	8,3%	10,4%
	Ilskov Sogn	3,9%	5,2%	8,2%	2,2%	.
	Nøvling Sogn	7,5%	7,5%	11,3%	2,4%	4,8%
	Simmelkær Sogn	7,3%	19,3%	19,1%	11,0%	.
	Snejbjerg Sogn	2,3%	1,4%	2,0%	0,7%	0,7%
	Studsgård Sogn	6,7%	11,6%	32,9%	4,2%	1,6%
	Sunds Sogn	1,7%	1,4%	2,8%	1,6%	0,7%
	Timring Sogn	6,6%	7,4%	7,2%	2,2%	3,0%
	Tiphede Sogn	21,9%	97,4%	.	56,5%	.
	Tjørring Sogn	2,8%	1,7%	2,2%	0,4%	0,2%
	Vildbjerg Sogn	3,1%	1,7%	2,8%	1,2%	.
	Vind Sogn	5,4%	15,3%	21,3%	9,2%	.
	Vinding Sogn	5,7%	4,4%	5,8%	1,0%	.
	Ørnhøj Sogn	3,4%	3,9%	10,3%	2,6%	5,7%
	Ørre-Sinding Sogn	2,9%	8,4%	10,7%	2,6%	1,2%
	Hele provstiet	4,8%	5,0%	5,8%	2,7%	1,1%

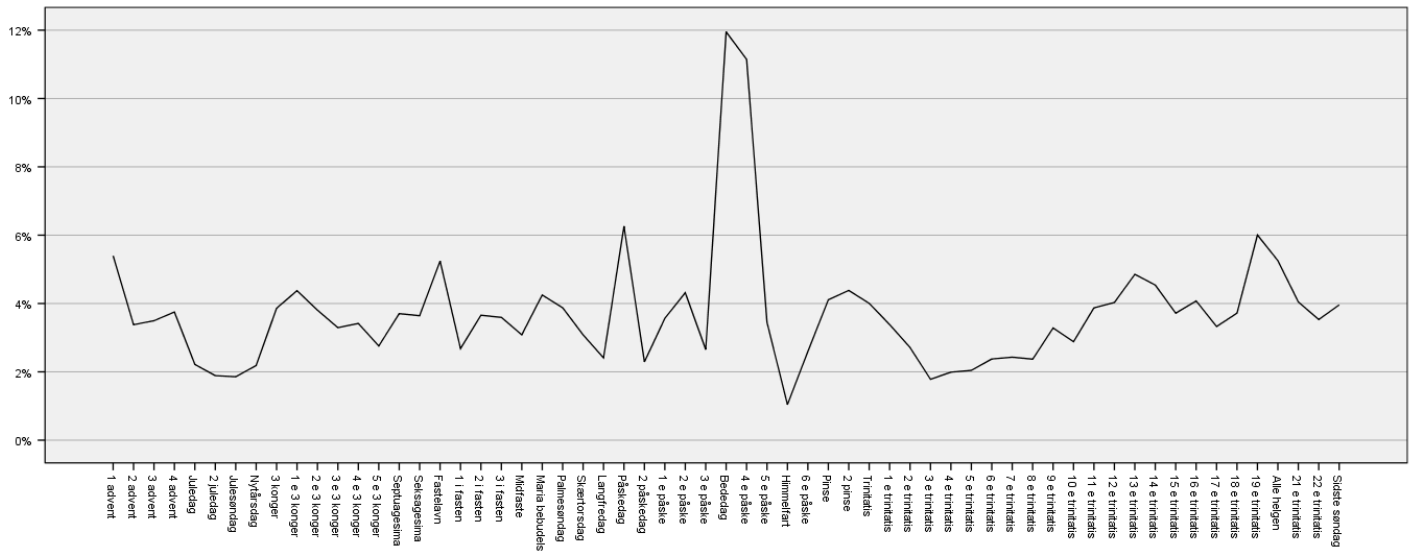
Note 1: Møder og 'andet' indgår ikke i tabellen.

Note 2: Kirkelige handlinge omfatter kategorierne dåbsgudstjeneste, dåb, konfirmation, vielse, velsignelse, begravelse og bisættelse.

Note 3: Noten til tabel 7 gælder også her.

Note 4: Note 4 til tabel 11b gælder også her.

Figur 1 - Deltagere i gudstjenester på søn- og helligdage i Herning Nordre Provsti



Figuren viser, hvor mange procent af folkekirkemedlemmerne, der var i kirke på hver af kirkeårets DAGE.

Table 13: Participants in church services on Sunday and Holy Days in Herring North Province

		Deltagere i absolutte tal	Kirkegangs-procent
Kirkeåret	1 advent	1.633	5,4
	2 advent	990	3,4
	3 advent	950	3,5
	4 advent	945	3,8
	Juledag	657	2,2
	2 juledag	409	1,9
	Julesøndag	502	1,9
	Nytårsdag	569	2,2
	3 konger	1.116	3,9
	1 e 3 konger	1.260	4,4
	2 e 3 konger	1.024	3,8
	3 e 3 konger	971	3,3
	4 e 3 konger	987	3,4
	5 e 3 konger	708	2,8
	Septuagesima	1.041	3,7
	Seksagesima	1.049	3,6
	Fastelavn	1.607	5,2
	1 i fasten	778	2,7
	2 i fasten	1.071	3,7
	3 i fasten	990	3,6
	Midfaste	888	3,1
	Maria bebudelse	1.282	4,2
	Palmesøndag	1.146	3,9
	Skærtorsdag	880	3,1
	Langfredag	681	2,4
	Påskedag	1.948	6,3
	2 påskedag	571	2,3
	1 e påske	1.041	3,6
	2 e påske	1.206	4,3
	3 e påske	784	2,7
	Bededag	3.002	12,0
	4 e påske	3.271	11,1
	5 e påske	956	3,4
	Himmelfart	116	1,0
6 e påske	790	2,6	
Pinse	1.249	4,1	
2 pinse	880	4,4	

Trinitatis	1.114	4,0
1 e trinitatis	961	3,4
2 e trinitatis	735	2,7
3 e trinitatis	452	1,8
4 e trinitatis	475	2,0
5 e trinitatis	508	2,0
6 e trinitatis	392	2,4
7 e trinitatis	651	2,4
8 e trinitatis	706	2,4
9 e trinitatis	1.014	3,3
10 e trinitatis	755	2,9
11 e trinitatis	1.134	3,9
12 e trinitatis	1.141	4,0
13 e trinitatis	1.488	4,9
14 e trinitatis	1.296	4,5
15 e trinitatis	1.066	3,7
16 e trinitatis	1.183	4,1
17 e trinitatis	958	3,3
18 e trinitatis	1.055	3,7
19 e trinitatis	1.747	6,0
21 e trinitatis	1.075	4,0
22 e trinitatis	1.060	3,5
Alle helgen	1.655	5,3
Sidste søndag	1.090	4,0
Gennemsnit for alle kirkeårets dage	1.044	3,7

Kirkegangsprocenten udtrykker, hvor mange procent af folkekirkemedlemmerne, der var i kirke på hver af kirkeårets DAGE. Hvis der måtte være sogne i stiftet, som ikke har deltaget i tællingen, indgår disse sognes folkekirkemedlemmer ikke i det samlede antal folkekirkemedlemmer, der ligger til grund for procentberegningen.