

Deltagerstatistik for Herning Søndre Provsti 2020



FOLKEKIRKENS
UDDANNELSES- OG VIDENSCENTER

Indledning

Denne rapport indeholder en standardanalyse af deltagerne i gudstjenester, kirkelige handlinger og andre arrangementer i Herning Søndre Provsti fra den 1. januar til den 31. december 2020. At det er en standardanalyse betyder for det første, at den er umiddelbart sammenlignelig med tilsvarende analyser, som FUV måtte lave for andre stifter, provstier eller sogne. Og det betyder for det andet, at analysen alene indeholder en figur samt tabeller med tilhørende noter, som forklarer en række tekniske og statistiske forhold. Det er derfor op til læseren at foretage en nærmere fortolkning af tallene i de enkelte tabeller.

Rapporten er udarbejdet af FUV under følgende forudsætninger:

- At tællingen er registreret i det standardformat, der er indeholdt i det tælleredskab, som Kirkeministeriets it-kontor stiller til rådighed i form af den såkaldte kirkekalender.
- At det er den myndighed, der har iværksat tællingen af kirkegængere m.v. (dvs. biskop Henrik Stubkjær), som har ansvaret for validiteten af de indtastede data.
- At tallene er overdraget til FUV på den betingelse, at der ikke offentliggøres oplysninger om de enkelte hændelser.

Det er vigtigt at være opmærksom på, at en række statistiske oplysninger er nævnt i noterne til hver enkelt tabel. Derudover skal det nævnes, at hvis en bestemt kategori mangler (for eksempel en bestemt ugedag i en tabel, der indeholder ugedage), så skyldes det, at der ikke er registreret nogen hændelser for den kategori, der mangler. Rapporten afsluttes med en figur og en tabel, der viser de data, der ligger til grund for figuren. Både tabel og figur viser den procentvise andel af folkekirkemedlemmerne, der var til gudstjeneste på hver af kirkeårets søn- og helligdage. Man skal i den forbindelse være opmærksom på, at der af pladshensyn kun er vist et udvalg af kirkeårets dage på figurens vandrette akse, men at tallene for alle kirkeårets dage naturligvis indgår i selve grafen. Det skal også nævnes, at figuren viser kirkeåret fra dets start første søndag i advent, uanset hvornår den faktiske tælleperiode er begyndt. Det skal også nævnes, at data fra kapellerne er registreret under de sogne, som har begravelsesmyndigheden for den enkelte handling.

Med venlig hilsen

Bjarke Schönwandt Mortensen

Sociologisk vidensmedarbejder

M: 5181 6714

E: bsm@km.dk

Indholdsfortegnelse

Tabel 1 - Herning Søndre Provsti: Det samlede udbud af aktiviteter og det samlede deltagerantal fordelt på standardkategorierne.....	4
Tabel 2 - Herning Søndre Provsti: Den gennemsnitlige deltagelse i hver af hovedkategorierne af aktiviteter og deltagelsen i disse, når den er særligt lav eller særligt høj	5
Tabel 3 - Herning Søndre Provsti: Deltagelsen i gudstjenester opgjort pr. ugedag.....	6
Tabel 4 - Herning Søndre Provsti: Deltagelsen i gudstjenester på hverdage opgjort pr. ugedag	6
Tabel 5 - Herning Søndre Provsti: Deltagelsen i kirkelige handlinger opgjort pr. ugedag	7
Tabel 6 - Herning Søndre Provsti: Den gennemsnitlige deltagelse i sogneaktiviteter opgjort pr. ugedag	8
Tabel 7 - Herning Søndre Provsti: Den gennemsnitlige deltagelse i arbejde med børn og unge opgjort pr. ugedag	9
Tabel 8 - Herning Søndre Provsti: Deltagelsen i gudstjenester på søn- og helligdage opgjort efter gudstjenestens begyndelsestidspunkt	9
Tabel 9 - Herning Søndre Provsti: Deltagelsen i gudstjenester på hverdage opgjort efter gudstjenestens begyndelsestidspunkt	10
Tabel 10 - Herning Søndre Provsti: Deltagelsen pr. aktivitet inddelt i syv overordnede kategorier	10
Tabel 11a - Herning Søndre Provsti: Den gennemsnitlige deltagelse pr. aktivitet inddelt i seks overordnede grupper af aktiviteter og opgjort for efter sognenes størrelse i absolutte tal.....	11
Tabel 11b - Herning Søndre Provsti: Den gennemsnitlige deltagelse pr. aktivitet inddelt i seks overordnede grupper af aktiviteter og opgjort for efter sognenes størrelse i procent	11
Tabel 12a - Herning Søndre Provsti: Den gennemsnitlige deltagelse pr. aktivitet inddelt i seks overordnede grupper af aktiviteter og opgjort for hvert Sogn i absolutte tal	12
Tabel 12b - Herning Søndre Provsti: Den gennemsnitlige deltagelse pr. aktivitet inddelt i seks overordnede grupper af aktiviteter og opgjort for hvert Sogn i procent.....	13
Figur 1 - Deltagere i gudstjenester på søn- og helligdage i Herning Søndre Provsti.....	14
Tabel 13: Deltagere i gudstjenester på søn- og helligdage i Herning Søndre Provsti.....	15

Tabel 1 - Herning Søndre Provsti: Det samlede udbud af aktiviteter og det samlede deltagerantal fordelt på standardkategorierne

		Aktiviteter og deltagere			
		Antal aktiviteter i alt	Aktiviteter i %	Antal deltagere i alt	Deltagere i %
Standardkategorier	Gudstjeneste uden dåb (1)	527	28,6%	23.982	34,1%
	Gudstjeneste med dåb (2)	172	9,3%	10.034	14,3%
	Børnegudstjeneste (4)	12	0,7%	598	0,9%
	Familiegudstjeneste (4)	6	0,3%	317	0,5%
	Ungdomsgudstjeneste (7)	10	0,5%	490	0,7%
	Hverdagsgudstjeneste (inkl. aftensgudstjeneste) (8)	1	0,1%	24	0,0%
	Friluftsgudstjeneste (11)	1	0,1%	50	0,1%
	Musikgudstjeneste (15)	3	0,2%	123	0,2%
	Plejhjems- og institutionsgudstjeneste (26)	70	3,8%	1.200	1,7%
	Konfirmation (37)	40	2,2%	3.553	5,1%
	Vielse (37)	40	2,2%	1.840	2,6%
	Velsignelse (37)	2	0,1%	121	0,2%
	Begravelse (37)	80	4,3%	4.189	6,0%
	Bisættelse (37)	190	10,3%	8.227	11,7%
	Anden kirkelig handling (37)	2	0,1%	59	0,1%
	Foredrag (40)	49	2,7%	2.018	2,9%
	Studiekreds (40)	1	0,1%	12	0,0%
	Babysalmesang (50)	87	4,7%	1.327	1,9%
	Sangaften/-arrangement (50)	47	2,6%	1.052	1,5%
	Frivilligt korarbejde (50)	83	4,5%	845	1,2%
	Koncert (54)	28	1,5%	2.209	3,1%
	Udflugt (70)	1	0,1%	17	0,0%
	Møde (80)	137	7,4%	3.032	4,3%
	Andet (81)	222	12,0%	4.591	6,5%
	Konfirmander (91)	1	0,1%	77	0,1%
	Børne-/ungdomsarbejde (91)	31	1,7%	316	0,4%
	Total	1.843	100,0%	70.303	100,0%

Note 1: Hvis man sammenligner de to kolonner med procenttal for en given kategori, kan man umiddelbart få et indtryk af, om deltagelsen i denne afviger fra den gennemsnitlige deltagelse for alle kategoriernes aktiviteter. Hvis en bestemt kategori f.eks. udgør 5% af det samlede antal aktiviteter og samtidig har 5% af det samlede antal deltagere, så kommer der præcis det samme antal deltagere til den pågældende kategoris aktiviteter som der gennemsnitligt kommer til alle kategoriernes aktiviteter. Hvis derimod f.eks. 7,5% af alle deltagere kommer til de 5% af aktiviteterne, som den pågældende kategori står for, så har denne kategori en markant højere deltagelse end gennemsnittet. Deltagelsen er da nærmere bestemt ($7,5 / 5 = 1,5$) 1,5 gange højere end den gennemsnitlige deltagelse for alle kategoriernes aktiviteter. At den er 1,5 gange højere betyder, at den pågældende kategori har ($1,5 - 1,0 * 100\% = 50\%$) flere deltagere end den gennemsnitlige deltagelse for alle kategoriernes aktiviteter.

Note 2: Numrene efter hver kategori henviser til numrene til de kategorier i tabel 2, som den pågældende kategori er knyttet til. På den måde kan man se, hvilke kategorier i tabel 1, der er slået sammen til de mere overordnede kategorier i tabel 2. Eksempelvis er kategorierne 30-36 i tabel 1 slået sammen til nr. 37 "Kirkelige handlinger (overgangsritualer)" i tabel 2.

NB: Da det er fristende at læse denne og de følgende tabeller sådan, at mange deltagere er bedre end få, skal det pointeres, at tabellerne i sig selv IKKE er normative. Derfor kalder de på læserens egen fortolkning. For eksempel kan man mene, at det har en værdi i sig selv, at der er mange deltagere, men man kan for eksempel også mene, at en aktivitet med få deltagere er værdifuld, fordi det, der foregår, er af dyb betydning for de deltagende, eller fordi aktiviteten fører til, at kirken får kontakt med mennesker, som den ellers ikke ville få kontakt med.

Tabel 2 - Herning Søndre Provsti: Den gennemsnitlige deltagelse i hver af hovedkategorierne af aktiviteter og deltagelsen i disse, når den er særligt lav eller særligt høj

Hovedkategorier	Deltagere				
	Antal deltagere i alt	Deltagere i %	10. percentil	Gennemsnit	90. percentil
1. Gudstjeneste uden dåb	23.982	34,1%	10	46	99
2. Gudstjeneste med dåb	10.034	14,3%	13	58	110
4. Børne- og familiegudstjeneste	915	1,3%	8	51	111
7. Ungdomsgudstjeneste	490	0,7%	34	49	67
8. Fyraftens- og aftengudstjeneste	24	0,0%	24	24	24
11. Friluftsgudstjeneste	50	0,1%	50	50	50
15. Musikgudstjeneste	123	0,2%	35	41	49
26. Plejehjems- og institutionsgudstjeneste	1.200	1,7%	9	17	26
37. Konfirmation, vielse, begravelse o.l.	17.989	25,6%	17	51	101
40. Foredrag / studiekreds	2.030	2,9%	21	41	61
50. Kor og anden sang	3.224	4,6%	6	15	24
54. Koncert	2.209	3,1%	34	79	136
70. Diakoni	17	0,0%	17	17	17
80. Møde	3.032	4,3%	8	22	41
81. Andet	4.591	6,5%	7	21	40
91. Børne-/ungdomsarbejde	393	0,6%	7	12	14
Total	70.303	100,0%	9	38	85

Note: Percentil er en opdeling i hundrededele, og markeringen af hhv. den 10. og den 90. percentil viser, hvor grænsen går for det deltagertal, hvormed det gælder, at 10% af aktiviteterne har et lavere hhv. et højere deltagertal end det, percentilen angiver. Det er derfor udtryk for en høj kirkegang, hvis disse værdier er høje. Hvis den 10. percentil eksempelvis er 5, så betyder det, at 10% af arrangementerne for den pågældende kategori har under 5 deltagere, mens en 10. percentil på 15 betyder, at 10% af arrangementerne for denne kategori har under 15 deltagere, og der er principielt intet til hinder for, at alle disse 10% har 14 deltagere.

Tabel 3 - Herning Søndre Provsti: Deltagelsen i gudstjenester opgjort pr. ugedag

	Deltagere			Deltagere i %	Antal gudstjenester	
	10. percentil	Gennemsnit	90. percentil	Gennemsnit	Antal	Antal i %
Ugedag Søndag	12	53	108	2,1%	575	71,7%
Mandag	16	34	48	1,0%	14	1,7%
Tirsdag	9	24	59	0,7%	30	3,7%
Onsdag	12	32	73	1,0%	50	6,2%
Torsdag	6	17	29	0,5%	76	9,5%
Fredag	26	56	70	2,1%	14	1,7%
Lørdag	17	39	71	1,8%	43	5,4%
Alle ugedage	10	46	99	1,8%	802	100,0%

Note 1: Deltagelsen i procent viser den gennemsnitlige kirkegangsprocent pr. gudstjeneste beregnet ud fra antallet af folkekirkemedlemmer i sognet.

Note 2: Gudstjenesterne juleaftens dag samt de kirkelige handlinger, inkl. konfirmationerne, er udeladt, da disse indeholder ekstremværdier på en "tilfældig" ugedag, som ville forvrænge den pågældende ugedags gennemsnit. Helligdage på "hverdage", som for eksempel langfredag, indgår følgelig i opgørelsen. Særlige dåbsgudstjenester indgår også i opgørelsen.

Note 3: Om percentilerne se noten til tabel 2.

Note 4: Da antallet af sogne – og dermed også antallet af folkekirkemedlemmer i disse – varierer fra række til række, kan det forekomme, at to ugedage i absolutte tal har det samme gennemsnitlige deltagertal, uden at de har den samme gennemsnitlige deltagelsesprocent.

Tabel 4 - Herning Søndre Provsti: Deltagelsen i gudstjenester på hverdage opgjort pr. ugedag

	Deltagere			Deltagere i %	Antal gudstjenester	
	10. percentil	Gennemsnit	90. percentil	Gennemsnit	Antal	Antal i %
Ugedag Mandag	22	57	110	0,8%	3	1,5%
Tirsdag	9	24	59	0,7%	30	14,9%
Onsdag	12	30	72	0,9%	46	22,8%
Torsdag	5	16	26	0,4%	66	32,7%
Fredag	26	56	70	2,1%	14	6,9%
Lørdag	17	39	71	1,8%	43	21,3%
Alle seks dage	8	29	55	1,0%	202	100,0%

Note 1: Deltagelsen i procent viser den gennemsnitlige kirkegangsprocent pr. gudstjeneste beregnet ud fra antallet af folkekirkemedlemmer i sognet.

Note 2: Tabellen indeholder hverken kirkelige handlinger eller gudstjenester på søn- og helligdage samt juleaften.

Note 3: Om percentilerne se noten til tabel 2.

Note 4: Da antallet af sogne – og dermed også antallet af folkekirkemedlemmer i disse – varierer fra række til række, kan det forekomme, at to ugedage i absolutte tal har det samme gennemsnitlige deltagertal, uden at de har den samme gennemsnitlige deltagelsesprocent.

Tabel 5 - Herning Søndre Provsti: Deltagelsen i kirkelige handlinger opgjort pr. ugedag

		Deltagere			Deltagere i %	Antal kirkelige handlinger	
		10. percentil	Gennemsnit	90. percentil	Gennemsnit	Antal	Antal i %
Ugedag	Søndag	20	66	110	2,5%	15	4,2%
	Mandag	10	83	175	2,0%	9	2,5%
	Tirsdag	20	40	69	1,3%	33	9,3%
	Onsdag	12	44	86	1,3%	30	8,5%
	Torsdag	18	47	102	1,6%	41	11,6%
	Fredag	15	48	96	2,0%	81	22,9%
	Lørdag	19	53	102	1,9%	145	41,0%
	Alle ugedage	17	51	101	1,8%	354	100,0%

Note 1: Deltagelsen i procent viser den gennemsnitlige kirkegangsprocent pr. kirkelige handling beregnet ud fra antallet af folkekirkemedlemmer i stiftet.

Note 2: De kirkelige handlinger omfatter kategorierne konfirmation, vielse, velsignelse, begravelse og bisættelse.

Note 3: Om percentilerne se noten til tabel 2.

Note 4: Da antallet af sogne – og dermed også antallet af folkekirkemedlemmer i disse – varierer fra række til række, kan det forekomme, at to ugedage i absolute tal har det samme gennemsnitlige deltagertal, uden af de har den samme gennemsnitlige deltagelsesprocent.

Tabel 6 - Herning Søndre Provsti: Den gennemsnitlige deltagelse i sogneaktiviteter opgjort pr. ugedag

Kategorier	Foredrag (40)	Ugedag	Tirsdag	Deltagere	Deltagere i %	Antal aktiviteter	
				Gennemsnit	Gennemsnit	Antal	Antal i %
			Tirsdag	34	0,7%	15	30,6%
			Onsdag	43	0,7%	29	59,2%
			Torsdag	52	1,6%	5	10,2%
			Alle ugedage	41	0,8%	49	100,0%
	Studiekreds (40)	Ugedag	Torsdag	12	0,9%	1	100,0%
			Alle ugedage	12	0,9%	1	100,0%
	Babysalmesang (50)	Ugedag	Tirsdag	24	0,3%	1	1,1%
			Onsdag	15	0,3%	23	26,4%
			Torsdag	15	0,3%	63	72,4%
			Alle ugedage	15	0,3%	87	100,0%
	Sangaften/-arrangement (50)	Ugedag	Søndag	31	0,6%	1	2,1%
			Tirsdag	18	0,5%	20	42,6%
			Onsdag	19	0,6%	6	12,8%
			Torsdag	27	0,6%	20	42,6%
			Alle ugedage	22	0,6%	47	100,0%
	Frivilligt korarbejde (50)	Ugedag	Onsdag	7	0,2%	56	67,5%
			Torsdag	16	0,7%	26	31,3%
			Fredag	17	3,5%	1	1,2%
			Alle ugedage	10	0,4%	83	100,0%
	Koncert (54)	Ugedag	Søndag	79	1,6%	5	17,9%
			Mandag	69	2,5%	3	10,7%
			Tirsdag	98	2,2%	7	25,0%
			Onsdag	74	1,6%	8	28,6%
			Torsdag	68	1,8%	3	10,7%
			Fredag	67	1,0%	1	3,6%
			Lørdag	58	0,8%	1	3,6%
			Alle ugedage	79	1,8%	28	100,0%
	Udflugt (70)	Ugedag	Onsdag	17	1,2%	1	100,0%
			Alle ugedage	17	1,2%	1	100,0%
	Møde (80)	Ugedag	Søndag	40	0,8%	24	17,5%
			Mandag	54	1,0%	2	1,5%
			Tirsdag	26	0,6%	31	22,6%
			Onsdag	36	0,8%	1	0,7%
			Torsdag	14	0,9%	77	56,2%
			Lørdag	44	0,9%	2	1,5%
			Alle ugedage	22	0,8%	137	100,0%
	Andet (81)	Ugedag	Søndag	48	0,9%	6	2,7%
			Mandag	13	0,3%	33	14,9%
			Tirsdag	28	0,7%	21	9,5%
			Onsdag	13	0,3%	34	15,3%
			Torsdag	20	0,5%	91	41,0%
			Fredag	25	0,4%	35	15,8%
			Lørdag	82	1,5%	2	0,9%
			Alle ugedage	21	0,4%	222	100,0%

Note: Deltagelsen i procent viser den gennemsnitlige deltagelsesprocent pr. aktivitet beregnet ud fra antallet af folkekirkemedlemmer i stiftet.

Tabel 7 - Herning Søndre Provsti: Den gennemsnitlige deltagelse i arbejde med børn og unge opgjort pr. ugedag

				Deltagere	Deltagere i %	Antal aktiviteter	
				Gennemsnit	Gennemsnit	Antal	Antal i %
Kategorier	Konfirmander (91)	Ugedag	Onsdag	77	2,6%	1	100,0%
			Alle ugedage	77	2,6%	1	100,0%
	Børne-/ungdomsarbejde (91)	Ugedag	Søndag	39	1,3%	1	3,2%
			Tirsdag	9	0,2%	22	71,0%
			Onsdag	8	0,3%	1	3,2%
			Torsdag	8	0,3%	1	3,2%
			Fredag	10	0,3%	6	19,4%
			Alle ugedage	10	0,3%	31	100,0%

Note: Deltagelsen i procent viser den gennemsnitlige deltagelsesprocent pr. aktivitet beregnet ud fra antallet af folkekirkemedlemmer i stiftet. Desværre er det ikke muligt i denne standardanalyser tabeller at beregne den procentvise deltagelse i børne-/ungdomsarbejdet alene ud fra antallet af børn og unge i stiftet.

Tabel 8 - Herning Søndre Provsti: Deltagelsen i gudstjenester på søn- og helligdage opgjort efter gudstjenestens begyndelsestidspunkt

		Deltagere			Deltagere i %	Antal gudstjenester	
		10. percentil	Gennemsnit	90. percentil	Gennemsnit	Antal	Antal i %
Gudstjenestetid	Kl. 8.00 - 9.15	12	37	73	1,0%	84	14,0%
	Kl. 9.30 - 10.15	14	62	121	1,8%	326	54,3%
	Kl. 10.30 - 12.15	10	36	75	3,1%	147	24,5%
	Kl. 12.30 - 13.15	13	55	137	10,8%	4	0,7%
	Kl. 13.30 - 15.15	18	65	103	2,7%	14	2,3%
	Kl. 15.30 - 17.15	31	60	100	1,2%	21	3,5%
	Kl. 19.00 - 19.45	16	24	39	3,7%	4	0,7%
	Alle klokkeslæt	12	52	106	2,1%	600	100,0%

Note 1: Deltagelsen i procent viser den gennemsnitlige kirkegangsprocent pr. gudstjeneste beregnet ud fra antallet af folkekirkemedlemmer i stiftet.

Note 2: Gudstjenesterne juleaftens dag er udeladt, da disse indeholder ekstremværdier på "tilfældige" klokkeslæt, som ville forvrænge det pågældende tidspunkts gennemsnit. Særlige dåbsgudstjenester indgår i opgørelsen.

Note 3: Om percentilerne se noten til tabel 2.

Note 4: Da antallet af sogne – og dermed også antallet af folkekirkemedlemmer i disse – varierer fra række til række, kan det forekomme, at to klokkeslæt i absolutte tal har det samme gennemsnitlige deltagertal, uden af de har den samme gennemsnitlige deltagelsesprocent.

Tabel 9 - Herning Søndre Provsti: Deltagelsen i gudstjenester på hverdage opgjort efter gudstjenestens begyndelsestidspunkt

	Deltagere			Deltagere i %	Antal gudstjenester	
	10. percentil	Gennemsnit	90. percentil	Gennemsnit	Antal	Antal i %
Gudstjenestetid Kl. 8.00 - 9.15	17	60	190	1,7%	6	3,0%
Kl. 9.30 - 10.15	11	28	51	1,2%	47	23,3%
Kl. 10.30 - 12.15	15	35	71	1,1%	28	13,9%
Kl. 12.30 - 13.15	32	36	42	5,5%	3	1,5%
Kl. 13.30 - 15.15	9	18	30	0,5%	44	21,8%
Kl. 15.30 - 17.15	5	17	38	0,7%	50	24,8%
Kl. 17.30 - 18.45	29	46	76	0,9%	3	1,5%
Kl. 19.00 - 19.45	35	63	110	1,1%	13	6,4%
Kl. 20.00 - 23.00	22	51	70	0,7%	8	4,0%
Alle klokkeslæt	8	29	55	1,0%	202	100,0%

Note 1: Deltagelsen i procent viser den gennemsnitlige kirkegangsprocent pr. gudstjeneste beregnet ud fra antallet af folkekirkemedlemmer i stiftet.

Note 2: Gudstjenesterne juleaftens dag er udeladt, da disse indeholder ekstremværdier på "tilfældige" klokkeslæt, som ville forvrænge det pågældende tidspunkts gennemsnit. Særlige dåbsgudstjenester indgår i opgørelsen.

Note 3: Om percentilerne se noten til tabel 2.

Note 4: Da antallet af sogne – og dermed også antallet af folkekirkemedlemmer i disse – varierer fra række til række, kan det forekomme, at to klokkeslæt i absolutte tal har det samme gennemsnitlige deltagertal, uden af de har den samme gennemsnitlige deltagelsesprocent.

Tabel 10 - Herning Søndre Provsti: Deltagelsen pr. aktivitet inddelt i syv overordnede kategorier

	Deltagere			Deltagere i %	Antal aktiviteter	
	10. percentil	Gennemsnit	90. percentil	Gennemsnit	Antal	Antal i %
Kategorier Gudstj, søn- & helligdage	12	52	106	2,1%	600	32,6%
hverdagsgudstjeneste	8	29	55	1,0%	202	11,0%
Kirkelige handlinger	17	51	101	1,8%	354	19,2%
Sogneaktivitet	6	25	56	0,6%	296	16,1%
Børne- /ungdomsarbejde	7	12	14	0,3%	32	1,7%
Andet	8	21	40	0,6%	359	19,5%
Alle kategorier	9	38	85	1,4%	1.843	100,0%

Note: Deltagelsen i procent viser den gennemsnitlige deltagelse pr. aktivitet beregnet ud fra antallet af folkekirkemedlemmer i stiftet. Desværre er det ikke muligt i denne standardanalyses tabeller at beregne den procentvise deltagelse i børne-/ungdomsarbejde alene ud fra antallet af børn og unge i stiftet.

Tabel 11a - Herning Søndre Provsti: Den gennemsnitlige deltagelse pr. aktivitet inddelt i seks overordnede grupper af aktiviteter og opgjort for efter sognenes størrelse i absolutte tal

Antal medlemmer af folkekirken i sognet		Deltagere i absolutte tal				
		Overordnede kategorier				
		Gudstj, søn- & helligdage	hverdags-gudstjeneste	Kirkelige handlinger	Sogneaktivitet	Børne-/ungdomsarbejde
		Gennemsnit	Gennemsnit	Gennemsnit	Gennemsnit	Gennemsnit
Op til 500		23	28	46	18	.
501 – 1.000		19	17	50	.	.
1.001 – 1.500		22	24	54	37	.
1.501 – 2.500		41	19	53	.	.
2.501 – 5.000		52	23	53	15	12
Over 5.000		68	34	50	39	.
Hele provstiet		52	29	51	25	12

Note 1: Møder og 'andet' indgår ikke i tabellen.

Note 2: Kirkelige handlinger omfatter kategorierne dåbsgudstjeneste, dåb, konfirmation, vielse, velsignelse, begravelse og bisættelse.

Note 3: Noten til tabel 7 gælder også her.

Tabel 11b - Herning Søndre Provsti: Den gennemsnitlige deltagelse pr. aktivitet inddelt i seks overordnede grupper af aktiviteter og opgjort for efter sognenes størrelse i procent

Antal medlemmer af folkekirken i sognet		Deltagere i pct. af antal folkekirkemedlemmer i sognet				
		Overordnede kategorier				
		Gudstj, søn- & helligdage	hverdags-gudstjeneste	Kirkelige handlinger	Sogneaktivitet	Børne-/ungdomsarbejde
		Gennemsnit	Gennemsnit	Gennemsnit	Gennemsnit	Gennemsnit
Op til 500		6,2%	8,1%	11,2%	3,7%	.
501 – 1.000		2,4%	2,1%	6,3%	.	.
1.001 – 1.500		1,6%	1,8%	3,9%	2,7%	.
1.501 – 2.500		2,7%	1,2%	3,4%	.	.
2.501 – 5.000		1,6%	0,8%	1,7%	0,4%	0,3%
Over 5.000		1,1%	0,5%	0,8%	0,6%	.
Hele provstiet		2,1%	1,0%	1,8%	0,6%	0,3%

Note 1: Møder og 'andet' indgår ikke i tabellen.

Note 2: Kirkelige handlinger omfatter kategorierne dåbsgudstjeneste, dåb, konfirmation, vielse, velsignelse, begravelse og bisættelse.

Note 3: Noten til tabel 7 gælder også her.

Note 4: Bemærk at deltagelsesprocenten er 'pr. aktivitet'. Hvis 'Deltagere i pct.' for sogne med over 5.000 folkekirkemedlemmer for eksempel er 4% for gudstjeneste juleaften, så betyder det IKKE nødvendigvis, at der kun var 4% til gudstjeneste juleaften. Det betyder, at der for HVER gudstjeneste, der blev holdt den 24/12, deltog 4%. Hvis der eksempelvis i gennemsnit blev holdt 3 gudstjenester i hvert sogn i løbet af juleaften, og vi antager, at ingen har deltaget i mere end én af disse, så bliver kirkegangsprocenten den 24/12 i gennemsnit $3 \text{ gange } 4\% = 12\%$.

Tabel 12a - Herning Søndre Provsti: Den gennemsnitlige deltagelse pr. aktivitet inddelt i seks overordnede grupper af aktiviteter og opgjørt for hvert Sogn i absolutte tal

		Deltagere i absolutte tal				
		Overordnede kategorier				
		Gudstj, søn- & helligdage	hverdags- gudstje- neste	Kirkelige handlinger	Sogne- aktivitet	Børne- /ungdoms- arbejde
		Gennemsnit	Gennemsnit	Gennemsnit	Gennemsnit	Gennemsnit
Sogn	Arnborg Sogn	19	17	50	.	.
	Assing Sogn	52	28	55	22	18
	Fasterholt Sogn	10	26	.	.	.
	Fredens Sogn	45	8	40	11	9
	Gjellerup Sogn	66	39	56	32	.
	Gullestrup Sogn	22	24	54	37	.
	Hedeager Sogn	60	41	64	18	.
	Herning Sogn	67	38	53	42	.
	Ilderhede Sogn	16	.	53	.	.
	Karstoft Sogn	20	.	39	.	.
	Kollund Sogn	41	47	39	.	.
	Rind Sogn	52	38	49	86	.
	Sankt Johannes Sogn	89	22	41	24	.
	Skarriid Sogn	30	17	48	18	.
	Sønder Felding Sogn	41	19	53	.	.
	Hele provstiet	52	29	51	25	12

Note 1: Møder og 'andet' indgår ikke i tabellen.

Note 2: Kirkelige handlinger omfatter kategorierne dåbsgudstjeneste, dåb, konfirmation, vielse, velsignelse, begravelse og bisættelse.

Note 3: Noten til tabel 7 gælder også her.

Tabel 12b - Herning Søndre Provsti: Den gennemsnitlige deltagelse pr. aktivitet inddelt i seks overordnede grupper af aktiviteter og opgjort for hvert Sogn i procent

		Deltagere i pct. af antal folkekirkemedlemmer i sognet				
		Overordnede kategorier				
		Gudstj, søn- & helligdage	hverdags- gudstjeneste	Kirkelige handlinger	Sogne-aktivitet	Børne-/ungdoms-arbejde
		Gennemsnit	Gennemsnit	Gennemsnit	Gennemsnit	Gennemsnit
Sogn	Arnborg Sogn	2,4%	2,1%	6,3%	.	.
	Assing Sogn	1,8%	1,0%	1,9%	0,8%	0,6%
	Fasterholt Sogn	2,8%	7,1%	.	.	.
	Fredens Sogn	1,0%	0,2%	0,9%	0,2%	0,2%
	Gjellerup Sogn	0,9%	0,5%	0,8%	0,4%	.
	Gullestrup Sogn	1,6%	1,8%	3,9%	2,7%	.
	Hedeager Sogn	2,0%	1,4%	2,2%	0,6%	.
	Herning Sogn	1,0%	0,5%	0,8%	0,6%	.
	Ilderhede Sogn	4,3%	.	14,0%	.	.
	Karstoft Sogn	6,4%	.	12,3%	.	.
	Kollund Sogn	13,7%	15,7%	13,1%	.	.
	Rind Sogn	1,0%	0,7%	0,9%	1,6%	.
	Sankt Johannes Sogn	1,7%	0,4%	0,8%	0,5%	.
	Skarriid Sogn	6,0%	3,5%	9,8%	3,7%	.
	Sønder Felding Sogn	2,7%	1,2%	3,4%	.	.
	Hele provstiet	2,1%	1,0%	1,8%	0,6%	0,3%

Note 1: Møder og 'andet' indgår ikke i tabellen.

Note 2: Kirkelige handlinger omfatter kategorierne dåbsgudstjeneste, dåb, konfirmation, vielse, velsignelse, begravelse og bisættelse.

Note 3: Noten til tabel 7 gælder også her.

Note 4: Note 4 til tabel 11b gælder også her.

Figur 1 - Deltagere i gudstjenester på søn- og helligdage i Herning Søndre Provsti

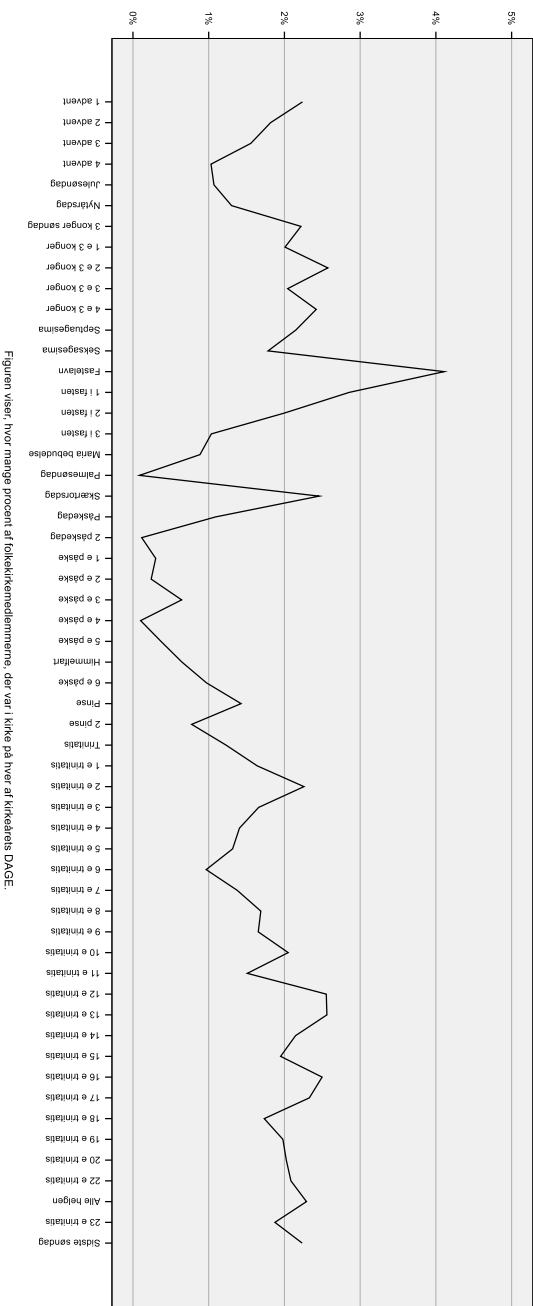


Table 13: Participants in church services on Sunday and holidays in Herning Søndre Provsti

	Deltagere i absolutte tal	Kirkegangs- procent
Kirkeåret 1 advent	842	2,2
2 advent	724	1,8
3 advent	601	1,6
4 advent	398	1,0
Julesøndag	32	1,1
Nytårsdag	223	1,3
3 konger søndag	848	2,2
1 e 3 konger	779	2,0
2 e 3 konger	994	2,6
3 e 3 konger	830	2,0
4 e 3 konger	967	2,4
Septuagesima	834	2,1
Seksagesima	690	1,8
Fastelavn	1.445	4,1
1 i fasten	1.086	2,9
2 i fasten	771	2,0
3 i fasten	34	1,0
Maria bebudelse	17	,9
Palmesøndag	6	,1
Skærtorsdag	9	2,5
Påskedag	4	1,1
2 påskedag	8	,1
1 e påske	25	,3
2 e påske	13	,2
3 e påske	10	,6
4 e påske	7	,1
5 e påske	20	,4
Himmelfart	248	,6
6 e påske	372	1,0
Pinse	580	1,4
2 pinse	290	,8
Trinitatis	471	1,2
1 e trinitatis	661	1,6
2 e trinitatis	865	2,3
3 e trinitatis	649	1,7
4 e trinitatis	522	1,4
5 e trinitatis	504	1,3
6 e trinitatis	378	1,0
7 e trinitatis	513	1,4
8 e trinitatis	652	1,7
9 e trinitatis	653	1,7
10 e trinitatis	809	2,1
11 e trinitatis	595	1,5
12 e trinitatis	998	2,6
13 e trinitatis	1.003	2,6
14 e trinitatis	848	2,1
15 e trinitatis	778	1,9
16 e trinitatis	1.004	2,5
17 e trinitatis	911	2,3
18 e trinitatis	679	1,7
19 e trinitatis	772	2,0
20 e trinitatis	798	2,0

22 e trinitatis	817	2,1
Alle helgen	920	2,3
23 e trinitatis	731	1,9
Sidste søndag	768	2,2
Gennemsnit for alle kirkeårets dage	572	1,6

Kirkegangsprocenten udtrykker, hvor mange procent af folkekirkemedlemmerne, der var i kirke på hver af kirkeårets DAGE. Hvis der måtte være sogne i stiftet, som ikke har deltaget i tællingen, indgår disse sognes folkekirkemedlemmer ikke i det samlede antal folkekirkemedlemmer, der ligger til grund for procentberegningen.