

Deltagerstatistik for Herning Nordre Provsti 2023



FOLKEKIRKENS
UDDANNELSES- OG VIDENSCENTER

Indledning

Denne rapport indeholder en standardanalyse af deltagerne i gudstjenester, kirkelige handlinger og andre arrangementer i Herning Nordre Provsti fra den 1. januar til den 31. december 2023. At det er en standardanalyse betyder for det første, at den er umiddelbart sammenlignelig med tilsvarende analyser, som FUV måtte lave for andre stifter, provstier eller sogne. Og det betyder for det andet, at analysen alene indeholder en figur samt tabeller med tilhørende noter, som forklarer en række tekniske og statistiske forhold. Det er derfor op til læseren at foretage en nærmere fortolkning af tallene i de enkelte tabeller.

Rapporten er udarbejdet af FUV under følgende forudsætninger:

- At tællingen er registreret i det standardformat, der er indeholdt i det tælleredskab, som Kirkeministeriets it-kontor stiller til rådighed i form af den såkaldte kirkekalender.
- At det er den myndighed, der har iværksat tællingen af kirkegængere m.v. (dvs. biskop Henrik Stubkjær), som har ansvaret for validiteten af de indtastede data.
- At tallene er overdraget til FUV på den betingelse, at der ikke offentliggøres oplysninger om de enkelte hændelser.

Det er vigtigt at være opmærksom på, at en række statistiske oplysninger er nævnt i noterne til hver enkelt tabel. Derudover skal det nævnes, at hvis en bestemt kategori mangler (for eksempel en bestemt ugedag i en tabel, der indeholder ugedage), så skyldes det, at der ikke er registreret nogen hændelser for den kategori, der mangler. Rapporten afsluttes med en figur og en tabel, der viser de data, der ligger til grund for figuren. Både tabel og figur viser den procentvise andel af folkekirkemedlemmerne, der var til gudstjeneste på hver af kirkeårets søn- og helligdage. Man skal i den forbindelse være opmærksom på, at der af pladshensyn kun er vist et udvalg af kirkeårets dage på figurens vandrette akse, men at tallene for alle kirkeårets dage naturligvis indgår i selve grafen. Det skal også nævnes, at figuren viser kirkeåret fra dets start første søndag i advent, uanset hvornår den faktiske tælleperiode er begyndt. Det skal også nævnes, at data fra kapellerne er registreret under de sogne, som har begravelsesmyndigheden for den enkelte handling.

Med venlig hilsen

Bjarke Schönwandt Mortensen

Sociologisk vidensmedarbejder

M: 5181 6714

E: bsm@km.dk

Tabel 1 - Herning Nordre Provsti: Det samlede udbud af aktiviteter og det samlede deltagerantal fordelt på standardkategorierne

Standardkategorier	Aktiviteter og deltagere			
	Antal aktiviteter i alt	Aktiviteter i %	Antal deltagere i alt	Deltagere i %
Gudstjeneste uden dåb (1)	837	40,9%	43.350	40,4%
Gudstjeneste med dåb (2)	128	6,3%	13.007	12,1%
Børnegudstjeneste (4)	37	1,8%	2.708	2,5%
Familiegudstjeneste (4)	27	1,3%	3.010	2,8%
Ungdomsgudstjeneste (7)	4	0,2%	216	0,2%
Hverdagsgudstjeneste (inkl. aftensgudstjeneste) (8)	8	0,4%	770	0,7%
Friluftsgudstjeneste (11)	8	0,4%	670	0,6%
Stille- og meditationsgudstjeneste (12)	2	0,1%	73	0,1%
Musikgudstjeneste (15)	5	0,2%	228	0,2%
Plejhjems- og institutionsgudstjeneste (26)	68	3,3%	1.437	1,3%
Konfirmation (37)	30	1,5%	5.951	5,5%
Vielse (37)	41	2,0%	2.955	2,8%
Velsignelse (37)	3	0,1%	161	0,2%
Begravelse (37)	73	3,6%	6.921	6,5%
Bisættelse (37)	119	5,8%	9.098	8,5%
Anden kirkelig handling (37)	3	0,1%	228	0,2%
Foredrag (40)	43	2,1%	2.292	2,1%
Studiekreds (40)	12	0,6%	108	0,1%
Babysalmesang (50)	164	8,0%	2.359	2,2%
Sangaften/-arrangement (50)	87	4,3%	3.285	3,1%
Frivilligt korarbejde (50)	97	4,7%	1.204	1,1%
Koncert (54)	52	2,5%	2.788	2,6%
Udflugt (70)	3	0,1%	105	0,1%
Møde (80)	44	2,2%	476	0,4%
Andet (81)	86	4,2%	1.668	1,6%
Børnekonfirmander (91)	8	0,4%	41	0,0%
Konfirmander (91)	25	1,2%	702	0,7%
Skole-/kirkesamarbejde (91)	21	1,0%	1.338	1,2%
Børne-/ungdomsarbejde (91)	10	0,5%	131	0,1%
Total	2.045	100,0%	107.280	100,0%

Note 1: Hvis man sammenligner de to kolonner med procenttal for en given kategori, kan man umiddelbart få et indtryk af, om deltagelsen i denne afviger fra den gennemsnitlige deltagelse for alle kategoriernes aktiviteter. Hvis en bestemt kategori f.eks. udgør 5% af det samlede antal aktiviteter og samtidig har 5% af det samlede antal deltagere, så kommer der præcis det samme antal deltagere til den pågældende kategoris aktiviteter som der gennemsnitligt kommer til alle kategoriernes aktiviteter. Hvis derimod f.eks. 7,5% af alle deltagerne kommer til de 5% af aktiviteterne, som den pågældende kategori står for, så har denne kategori en markant højere deltagelse end gennemsnittet. Deltagelsen er da nærmere bestemt ($7,5 / 5 = 1,5$) 1,5 gange højere end den gennemsnitlige deltagelse for alle kategoriernes aktiviteter. At den er 1,5 gange højere betyder, at den pågældende kategori har ($1,5 - 1,0 * 100\% = 50\%$) flere deltagere end den gennemsnitlige deltagelse for alle kategoriernes aktiviteter.

Note 2: Numrene efter hver kategori henviser til numrene til de kategorier i tabel 2, som den pågældende kategori er knyttet til. På den måde kan man se, hvilke kategorier i tabel 1, der er slået sammen til de mere overordnede kategorier i tabel 2. Eksempelvis er kategorierne 30-36 i tabel 1 slået sammen til nr. 37 "Kirkelige handlinger (overgangsritualer)" i tabel 2.

NB: Da det er fristende at læse denne og de følgende tabeller sådan, at mange deltagere er bedre end få, skal det pointeres, at tabellerne i sig selv IKKE er normative. Derfor kalder de på læserens egen fortolkning. For eksempel kan

man mene, at det har en værdi i sig selv, at der er mange deltagere, men man kan for eksempel også mene, at en aktivitet med få deltagere er værdifuld, fordi det, der foregår, er af dyb betydning for de deltagende, eller fordi aktiviteten fører til, at kirken får kontakt med mennesker, som den ellers ikke ville få kontakt med.

Tabel 2 - Herning Nordre Provsti: Den gennemsnitlige deltagelse i hver af hovedkategorierne af aktiviteter og deltagelsen i disse, når den er særligt lav eller særligt høj

	Deltagere					90. percentil
	Antal deltagere i alt	Deltagere i %	10. percentil	Gennemsnit		
1. Gudstjeneste uden dåb	43.350	40,4%	7	52	125	
2. Gudstjeneste med dåb	13.007	12,1%	38	102	174	
4. Børne- og familiegudstjeneste	5.718	5,3%	26	89	190	
7. Ungdomsgudstjeneste	216	0,2%	15	54	129	
8. Fyraftens- og aftengudstjeneste	770	0,7%	13	96	220	
11. Friluftsgudstjeneste	670	0,6%	15	84	250	
13. Stille- og meditationsgudstjeneste	73	0,1%	35	37	38	
15. Musikgudstjeneste	228	0,2%	23	46	90	
26. Plejehjems- og institutionsgudstjeneste	1.437	1,3%	14	21	28	
37. Konfirmation, vielse, begravelse o.l.	25.314	23,6%	27	94	198	
40. Foredrag / studiekreds	2.400	2,2%	10	44	98	
50. Kor og anden sang	6.848	6,4%	6	20	34	
54. Koncert	2.788	2,6%	9	54	100	
70. Diakoni	105	0,1%	23	35	48	
80. Møde	476	0,4%	6	11	13	
81. Andet	1.668	1,6%	5	19	51	
91. Børne-/ungdomsarbejde	2.212	2,1%	5	35	67	
Total	107.280	100,0%	7	53	130	

Tabel 3 - Herning Nordre Provsti: Deltagelsen i gudstjenester opgjort pr. ugedag

		Deltagere			Deltagere i %	Antal gudstjenester	
		10. percentil	Gennemsnit	90. percentil	Gennemsnit	Antal	Antal i %
Ugedag	Søndag	9	66	145	4,6%	815	72,5%
	Mandag	6	48	109	3,1%	38	3,4%
	Tirsdag	10	36	85	2,4%	95	8,5%
	Onsdag	22	72	124	3,4%	31	2,8%
	Torsdag	11	34	68	2,6%	87	7,7%
	Fredag	4	19	59	1,1%	49	4,4%
	Lørdag	20	78	230	3,7%	9	0,8%
	Alle ugedage	9	58	135	4,0%	1.124	100,0%

Note 1: Deltagelsen i procent viser den gennemsnitlige kirkegangsprocent pr. gudstjeneste beregnet ud fra antallet af folkekirkemedlemmer i sognet.

Note 2: Gudstjenesterne juleaftens dag samt de kirkelige handlinger, inkl. konfirmationerne, er udeladt, da disse indeholder ekstremværdier på en "tilfældig" ugedag, som ville forvrænge den pågældende ugedags gennemsnit.

Helligdage på "hverdage", som for eksempel langfredag, indgår følgelig i opgørelsen. Særlige dåbsgudstjenester indgår også i opgørelsen.

Note 3: Om percentilerne se noten til tabel 2.

Note 4: Da antallet af sogne – og dermed også antallet af folkekirkemedlemmer i disse – varierer fra række til række, kan det forekomme, at to ugedage i absolutte tal har det samme gennemsnitlige deltagertal, uden at de har den samme gennemsnitlige deltagelsesprocent.

Tabel 4 - Herning Nordre Provsti: Deltagelsen i gudstjenester på hverdage opgjort pr. ugedag

		Deltagere			Deltagere i %	Antal gudstjenester	
		10. percentil	Gennemsnit	90. percentil	Gennemsnit	Antal	Antal i %
Ugedag	Mandag	125	125	125	8,3%	1	0,5%
	Tirsdag	11	37	87	2,4%	84	38,4%
	Onsdag	22	72	124	3,4%	31	14,2%
	Torsdag	12	32	67	1,8%	60	27,4%
	Fredag	4	8	7	0,5%	34	15,5%
	Lørdag	20	78	230	3,7%	9	4,1%
	Alle seks dage	6	38	85	2,2%	219	100,0%

Note 1: Deltagelsen i procent viser den gennemsnitlige kirkegangsprocent pr. gudstjeneste beregnet ud fra antallet af folkekirkemedlemmer i sognet.

Note 2: Tabellen indeholder hverken kirkelige handlinger eller gudstjenester på søn- og helligdage samt juleaften.

Note 3: Om percentilerne se noten til tabel 2.

Note 4: Da antallet af sogne – og dermed også antallet af folkekirkemedlemmer i disse – varierer fra række til række, kan det forekomme, at to ugedage i absolutte tal har det samme gennemsnitlige deltagertal, uden at de har den samme gennemsnitlige deltagelsesprocent.

Tabel 5 - Herning Nordre Provsti: Deltagelsen i kirkelige handlinger opgjort pr. ugedag

		Deltagere			Deltagere i %	Antal kirkelige handlinger	
		10. percentil	Gennemsnit	90. percentil	Gennemsnit	Antal	Antal i %
Ugedag	Søndag	85	194	250	11,3%	13	4,8%
	Mandag	46	97	175	2,3%	3	1,1%
	Tirsdag	7	69	170	3,2%	27	10,0%
	Onsdag	17	73	130	2,7%	14	5,2%
	Torsdag	31	92	188	4,7%	29	10,8%
	Fredag	26	108	221	6,4%	89	33,1%
	Lørdag	32	78	150	4,7%	94	34,9%
	Alle ugedage	27	94	198	5,3%	269	100,0%

Note 1: Deltagelsen i procent viser den gennemsnitlige kirkegangsprocent pr. kirkelige handling beregnet ud fra antallet af folkekirkemedlemmer i stiftet.

Note 2: De kirkelige handlinger omfatter kategorierne konfirmation, vielse, velsignelse, begravelse og bisættelse.

Note 3: Om percentilerne se noten til tabel 2.

Note 4: Da antallet af sogne – og dermed også antallet af folkekirkemedlemmer i disse – varierer fra række til række, kan det forekomme, at to ugedage i absolutte tal har det samme gennemsnitlige deltagerantal, uden at de har den samme gennemsnitlige deltagelsesprocent.

Tabel 6 - Herning Nordre Provsti: Den gennemsnitlige deltagelse i sogneaktiviteter opgjort pr. ugedag

			Deltagere	Deltagere i %	Antal aktiviteter	
			Gennemsnit	Gennemsnit	Antal	Antal i %
Kategorier Foredrag (40)	Ugedag	Tirsdag	58	3,7%	8	18,6%
		Onsdag	41	2,3%	10	23,3%
		Torsdag	46	2,4%	19	44,2%
		Fredag	106	13,4%	3	7,0%
		Lørdag	72	5,9%	3	7,0%
		Alle ugedage	53	3,6%	43	100,0%
		Studiekreds (40)	Ugedag	Tirsdag	9	0,4%
Onsdag	10			1,3%	8	66,7%
Torsdag	6			0,8%	1	8,3%
Alle ugedage	9			1,0%	12	100,0%
Babysalmesang (50)	Ugedag	Mandag	20	0,4%	5	3,0%
		Tirsdag	16	1,7%	3	1,8%
		Onsdag	12	0,7%	99	60,4%
		Torsdag	17	0,8%	13	7,9%
		Fredag	19	0,6%	44	26,8%
		Alle ugedage	14	0,7%	164	100,0%
		Sangaften/-arrangement (50)	Ugedag	Søndag	25	3,5%
Mandag	25			3,1%	1	1,1%
Tirsdag	44			2,4%	16	18,4%
Onsdag	54			3,0%	11	12,6%
Torsdag	37			4,1%	16	18,4%
Fredag	31			2,5%	40	46,0%
Lørdag	53			6,1%	2	2,3%
Alle ugedage	38			2,9%	87	100,0%
Frivilligt korarbejde (50)	Ugedag	Mandag	16	1,8%	20	20,6%
		Tirsdag	25	0,6%	11	11,3%
		Onsdag	8	0,6%	28	28,9%
		Torsdag	10	1,1%	38	39,2%
		Alle ugedage	12	1,1%	97	100,0%
Koncert (54)	Ugedag	Søndag	109	5,8%	4	7,7%
		Mandag	81	5,3%	3	5,8%
		Tirsdag	29	3,7%	27	51,9%
		Onsdag	75	12,4%	6	11,5%
		Torsdag	78	9,0%	10	19,2%
		Fredag	64	1,5%	1	1,9%
		Lørdag	25	0,5%	1	1,9%
		Alle ugedage	54	5,9%	52	100,0%
Udflygt (70)	Ugedag	Tirsdag	36	1,8%	2	66,7%
		Torsdag	34	4,3%	1	33,3%

Møde (80)	Alle ugedage	35	2,7%	3	100,0%
	Ugedag Søndag	24	3,0%	1	2,3%
	Mandag	10	0,2%	1	2,3%
	Tirsdag	8	1,5%	22	50,0%
	Onsdag	9	0,9%	12	27,3%
	Torsdag	10	0,8%	6	13,6%
	Lørdag	56	13,5%	2	4,5%
	Alle ugedage	11	1,8%	44	100,0%
Andet (81)	Ugedag Søndag	45	3,3%	6	7,0%
	Mandag	7	0,2%	10	11,6%
	Tirsdag	10	0,9%	26	30,2%
	Onsdag	9	0,3%	22	25,6%
	Torsdag	21	3,2%	13	15,1%
	Fredag	71	4,6%	7	8,1%
	Lørdag	56	8,0%	2	2,3%
	Alle ugedage	19	1,6%	86	100,0%

Note: Deltagelsen i procent viser den gennemsnitlige deltagelsesprocent pr. aktivitet beregnet ud fra antallet af folkekirkemedlemmer i stiftet.

Tabel 7 - Herning Nordre Provsti: Den gennemsnitlige deltagelse i arbejde med børn og unge opgjort pr. ugedag

				Deltagere		Antal aktiviteter	
				Deltagere	Deltagere i %		
				Gennemsnit	Gennemsnit	Antal	Antal i %
Kategorier	Børnekonfirmander (91)	Ugedag	Torsdag	5	0,7%	8	100,0%
			Alle ugedage	5	0,7%	8	100,0%
Konfirmander (91)	Ugedag	Tirsdag	36	0,8%	9	36,0%	
		Onsdag	10	1,1%	6	24,0%	
		Torsdag	32	0,9%	10	40,0%	
		Alle ugedage	28	0,9%	25	100,0%	
		Skole-/kirkesamarbejde (91)	Ugedag	Mandag	27	0,6%	2
Skole-/kirkesamarbejde (91)	Ugedag	Tirsdag	167	5,9%	6	28,6%	
		Onsdag	47	2,8%	4	19,0%	
		Torsdag	5	0,1%	6	28,6%	
		Fredag	24	1,3%	3	14,3%	
		Alle ugedage	64	2,5%	21	100,0%	
Børne-/ungdomsarbejde (91)	Ugedag	Tirsdag	13	0,3%	10	100,0%	
		Alle ugedage	13	0,3%	10	100,0%	

Note: Deltagelsen i procent viser den gennemsnitlige deltagelsesprocent pr. aktivitet beregnet ud fra antallet af folkekirkemedlemmer i stiftet. Desværre er det ikke muligt i denne standardanalyses tabeller at beregne den procentvise deltagelse i børne-/ungdomsarbejdet alene ud fra antallet af børn og unge i stiftet.

Tabel 8 - Herning Nordre Provsti: Deltagelsen i gudstjenester på søn- og helligdage opgjort efter gudstjenestens begyndelsestidspunkt

	Deltagere			Deltagere i %	Antal gudstjenester	
	10. percentil	Gennemsnit	90. percentil	Gennemsnit	Antal	Antal i %
Gudstjenestetid						
Kl. 8.00 - 9.15	7	32	77	3,1%	262	29,0%
Kl. 9.30 - 10.15	12	88	175	4,4%	218	24,1%
Kl. 10.30 - 12.15	13	61	116	4,2%	327	36,1%
Kl. 12.30 - 13.15	40	103	230	10,6%	9	1,0%
Kl. 13.30 - 15.15	26	129	250	11,2%	44	4,9%
Kl. 15.30 - 17.15	22	85	155	7,7%	30	3,3%
Kl. 19.00 - 19.45	11	38	70	2,4%	14	1,5%
Kl. 20.00 - 23.00	53	53	53	5,0%	1	0,1%
Alle klokkeslæt	9	63	140	4,4%	905	100,0%

Note 1: Deltagelsen i procent viser den gennemsnitlige kirkegangsprocent pr. gudstjeneste beregnet ud fra antallet af folkekirkemedlemmer i stiftet.

Note 2: Gudstjenesterne juleaftens dag er udeladt, da disse indeholder ekstremværdier på "tilfældige" klokkeslæt, som ville forvrænge det pågældende tidspunkts gennemsnit. Særlige dåbsgudstjenester indgår i opgørelsen.

Note 3: Om percentilerne se noten til tabel 2.

Note 4: Da antallet af sogne – og dermed også antallet af folkekirkemedlemmer i disse – varierer fra række til række, kan det forekomme, at to klokkeslæt i absolutte tal har det samme gennemsnitlige deltagertal, uden af de har den samme gennemsnitlige deltagelsesprocent.

Tabel 9 - Herning Nordre Provsti: Deltagelsen i gudstjenester på hverdage opgjort efter gudstjenestens begyndelsestidspunkt

	Deltagere			Deltagere i %	Antal gudstjenester	
	10. percentil	Gennemsnit	90. percentil	Gennemsnit	Antal	Antal i %
Gudstjenestetid						
Kl. 8.00 - 9.15	4	26	87	1,7%	39	17,8%
Kl. 9.30 - 10.15	14	37	68	2,4%	50	22,8%
Kl. 10.30 - 12.15	14	53	168	2,8%	10	4,6%
Kl. 13.30 - 15.15	9	15	20	0,6%	46	21,0%
Kl. 15.30 - 17.15	20	65	120	2,5%	51	23,3%
Kl. 17.30 - 18.45	25	52	72	11,1%	5	2,3%
Kl. 19.00 - 19.45	13	38	86	3,1%	18	8,2%
Alle klokkeslæt	6	38	85	2,2%	219	100,0%

Note 1: Deltagelsen i procent viser den gennemsnitlige kirkegangsprocent pr. gudstjeneste beregnet ud fra antallet af folkekirkemedlemmer i stiftet.

Note 2: Gudstjenesterne juleaftens dag er udeladt, da disse indeholder ekstremværdier på "tilfældige" klokkeslæt, som ville forvrænge det pågældende tidspunkts gennemsnit. Særlige dåbsgudstjenester indgår i opgørelsen.

Note 3: Om percentilerne se noten til tabel 2.

Note 4: Da antallet af sogne – og dermed også antallet af folkekirkemedlemmer i disse – varierer fra række til række, kan det forekomme, at to klokkeslæt i absolutte tal har det samme gennemsnitlige deltagertal, uden af de har den samme gennemsnitlige deltagelsesprocent.

Tabel 10 - Herning Nordre Provsti: Deltagelsen pr. aktivitet inddelt i syv overordnede kategorier

	Deltagere			Deltagere i %	Antal aktiviteter	
	10. percentil	Gennemsnit	90. percentil	Gennemsnit	Antal	Antal i %
Kategorier Gudstj, søn- & helligdage	9	63	140	4,4%	905	44,3%
hverdagsgudstjeneste	6	38	85	2,2%	219	10,7%
Kirkelige handlinger	27	94	198	5,3%	269	13,2%
Sogneaktivitet	6	27	62	2,1%	458	22,4%
Børne-/ungdomsarbejde	5	35	67	1,3%	64	3,1%
Andet	6	16	38	1,7%	130	6,4%
Alle kategorier	7	53	130	3,5%	2.045	100,0%

Note: Deltagelsen i procent viser den gennemsnitlige deltagelse pr. aktivitet beregnet ud fra antallet af folkekirkemedlemmer i stiftet. Desværre er det ikke muligt i denne standardanalyser tabeller at beregne den procentvise deltagelse i børne-/ungdomsarbejde alene ud fra antallet af børn og unge i stiftet.

Tabel 11a - Herning Nordre Provsti: Den gennemsnitlige deltagelse pr. aktivitet inddelt i seks overordnede grupper af aktiviteter og opgjørt for efter sognenes størrelse i absolutte tal

		Deltagere i absolutte tal				
		Overordnede kategorier				
		Gudstj, søn- & helligdage	hverdags- gudstje-neste	Kirkelige handlinger	Sogne-aktivitet	Børne-/ungdoms-arbejde
Antal medlemmer af folkekirken i sognet		Gennemsnit	Gennemsnit	Gennemsnit	Gennemsnit	Gennemsnit
Op til 500		22	43	67	25	.
501 – 1.000		34	40	96	18	15
1.001 – 1.500		62	72	126	100	.
1.501 – 2.500		73	50	106	18	.
2.501 – 5.000		104	34	91	44	42
Over 5.000		144	53	147	24	.
Hele provstiet		63	38	94	27	35

Note 1: Møder og 'andet' indgår ikke i tabellen.

Note 2: Kirkelige handlinger omfatter kategorierne dåbsgudstjeneste, dåb, konfirmation, vielse, velsignelse, begravelse og bisættelse.

Note 3: Noten til tabel 7 gælder også her.

Tabel 11b - Herning Nordre Provsti: Den gennemsnitlige deltagelse pr. aktivitet inddelt i seks overordnede grupper af aktiviteter og opgjørt for efter sognenes størrelse i procent

		Deltagere i pct. af antal folkekirkemedlemmer i sognet				
		Overordnede kategorier				
		Gudstj, søn- & helligdage	hverdags- gudstje-neste	Kirkelige handlinger	Sogne-aktivitet	Børne-/ungdoms-arbejde
Antal medlemmer af folkekirken i sognet		Gennemsnit	Gennemsnit	Gennemsnit	Gennemsnit	Gennemsnit
Op til 500		7,6%	13,8%	18,3%	8,6%	.
501 – 1.000		4,7%	5,2%	12,4%	2,3%	2,0%
1.001 – 1.500		5,8%	6,7%	11,7%	9,4%	.
1.501 – 2.500		4,9%	3,3%	7,0%	1,2%	.
2.501 – 5.000		2,6%	0,8%	2,2%	1,1%	1,0%
Over 5.000		2,7%	1,0%	2,8%	0,5%	.
Hele provstiet		4,4%	2,2%	5,3%	2,1%	1,3%

Note 1: Møder og 'andet' indgår ikke i tabellen.

Note 2: Kirkelige handlinger omfatter kategorierne dåbsgudstjeneste, dåb, konfirmation, vielse, velsignelse, begravelse og bisættelse.

Note 3: Noten til tabel 7 gælder også her.

Note 4: Bemærk at deltagelsesprocenten er 'pr. aktivitet'. Hvis 'Deltagere i pct.' for sogne med over 5.000 folkekirkemedlemmer for eksempel er 4% for gudstjeneste juleaften, så betyder det IKKE nødvendigvis, at der kun var 4% til gudstjeneste juleaften. Det betyder, at der for HVER gudstjeneste, der blev holdt den 24/12, deltog 4%. Hvis der eksempelvis i gennemsnit blev holdt 3 gudstjenester i hvert sogn i løbet af juleaften, og vi antager, at ingen har deltaget i mere end én af disse, så bliver kirkegangsprocenten den 24/12 i gennemsnit 3 gange 4% = 12%.

Tabel 12a - Herning Nordre Provsti: Den gennemsnitlige deltagelse pr. aktivitet inddelt i seks overordnede grupper af aktiviteter og opgjort for hvert Sogn i absolutte tal

		Deltagere i absolutte tal				
		Overordnede kategorier				
		Gudstj, søn- & helligdage	hverdags-gudstje-neste	Kirkelige handlinger	Sogne-aktivitet	Børne-/ungdoms-arbejde
		Gennemsnit	Gennemsnit	Gennemsnit	Gennemsnit	Gennemsnit
Sogn	Aulum Sogn	138	31	105	172	197
	Feldborg Sogn	16	29	65	18	.
	Grove Sogn	22	.	34	32	.
	Haderup Sogn	26	89	114	20	.
	Haunstrup Sogn	26	49	51	71	.
	Hodsager Sogn	42	25	79	49	62
	Ilskov Sogn	37	65	41	19	18
	Nøvling Sogn	57	47	148	24	.
	Simmelkær Sogn	19	.	50	16	.
	Snejbjerg Sogn	95	34	95	28	34
	Studsgård Sogn	27	62	86	35	.
	Sunds Sogn	75	36	81	62	.
	Timring-Tiphede Sogn	62	72	126	100	.
	Tjørring Sogn	144	53	147	24	.
	Vildbjerg Sogn	109	36	80	59	28
	Vind Sogn	23	26	85	43	.
	Vinding Sogn	73	50	106	18	.
	Ørnvej Sogn	38	31	93	15	9
	Ørre-Sinding Sogn	22	60	114	14	12
	Hele provstiet	63	38	94	27	35

Note 1: Møder og 'andet' indgår ikke i tabellen.

Note 2: Kirkelige handlinger omfatter kategorierne dåbsgudstjeneste, dåb, konfirmation, vielse, velsignelse, begravelse og bisættelse.

Note 3: Noten til tabel 7 gælder også her.

Tabel 12b - Herning Nordre Provsti: Den gennemsnitlige deltagelse pr. aktivitet inddelt i seks overordnede grupper af aktiviteter og opgjørt for hvert Sogn i procent

		Deltagere i pct. af antal folkekirkemedlemmer i sognet				
		Overordnede kategorier				
		Gudstj, søn- & helligdage	hverdags-gudstje-neste	Kirkelige handlinger	Sogne-aktivitet	Børne-/ungdoms-arbejde
		Gennemsnit	Gennemsnit	Gennemsnit	Gennemsnit	Gennemsnit
Sogn	Aulum Sogn	3,7%	0,8%	2,8%	4,6%	5,2%
	Feldborg Sogn	2,5%	4,6%	10,3%	2,8%	.
	Grove Sogn	13,9%	.	21,9%	20,4%	.
	Haderup Sogn	3,2%	10,9%	14,0%	2,5%	.
	Haunstrup Sogn	8,5%	16,3%	17,0%	23,7%	.
	Hodsager Sogn	7,2%	4,3%	13,6%	8,4%	10,6%
	Ilskov Sogn	4,3%	7,4%	4,7%	2,2%	2,1%
	Nøvling Sogn	7,1%	5,9%	18,6%	3,0%	.
	Simmelkær Sogn	5,4%	.	14,5%	4,5%	.
	Snejbjerg Sogn	2,1%	0,7%	2,1%	0,6%	0,7%
	Studsgård Sogn	4,3%	9,9%	13,7%	5,6%	.
	Sunds Sogn	1,8%	0,9%	1,9%	1,5%	.
	Timring-Tiphede Sogn	5,8%	6,7%	11,7%	9,4%	.
	Tjørring Sogn	2,7%	1,0%	2,8%	0,5%	.
	Vildbjerg Sogn	2,8%	0,9%	2,1%	1,5%	0,7%
	Vind Sogn	5,5%	6,3%	20,8%	10,5%	.
	Vinding Sogn	4,9%	3,3%	7,0%	1,2%	.
	Ørnhøj Sogn	4,0%	3,3%	10,0%	1,6%	1,0%
	Ørre-Sinding Sogn	3,1%	8,3%	15,8%	1,9%	1,7%
	Hele provstiet	4,4%	2,2%	5,3%	2,1%	1,3%

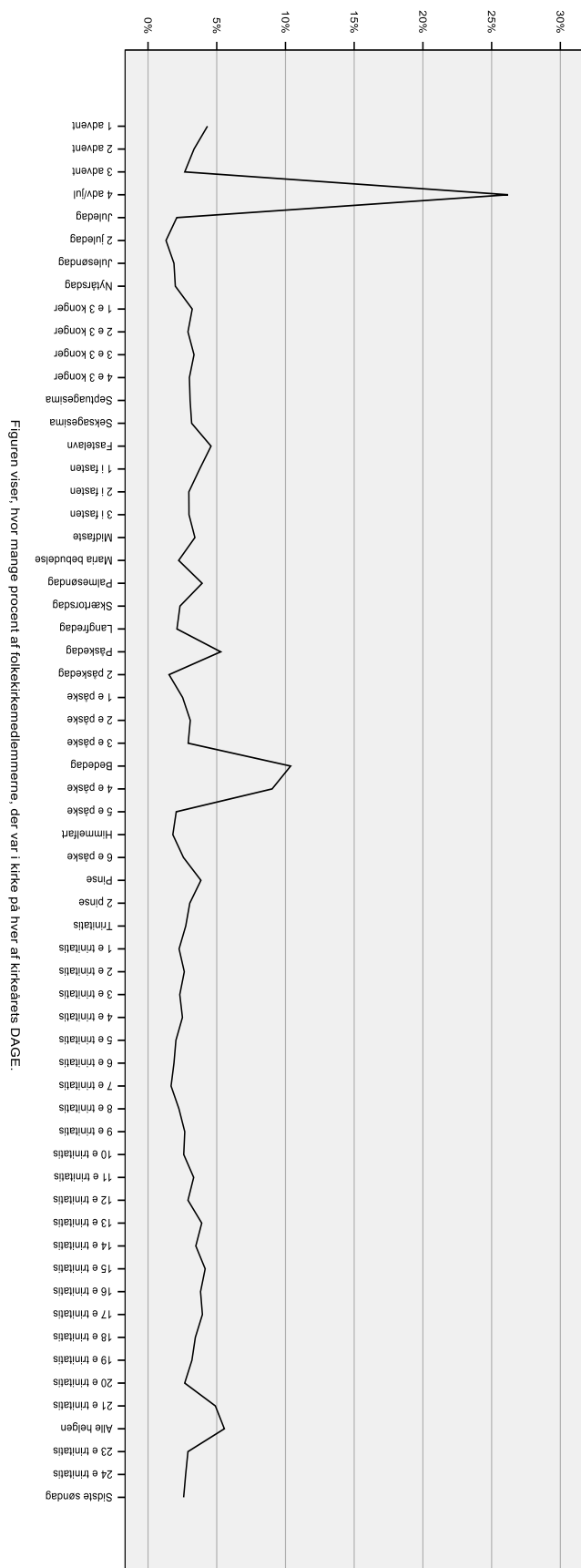
Note 1: Møder og 'andet' indgår ikke i tabellen.

Note 2: Kirkelige handlinger omfatter kategorierne dåbsgudstjeneste, dåb, konfirmation, vielse, velsignelse, begravelse og bisættelse.

Note 3: Noten til tabel 7 gælder også her.

Note 4: Note 4 til tabel 11b gælder også her.

Figur 1 - Deltagere i gudstjenester på søn- og helligdage i Herning Nordre Provsti



Figuren viser, hvor mange procent af folkekirkemedlemmerne, der var i kirke på hver af kirkeårets DAGE.

Table 13: Participants in church services on Sunday and Holy Days in Herning North Province

		Deltagere i absolutte tal	Kirkegangs-procent
Kirkeåret	1 advent	1.339	4,3
	2 advent	979	3,3
	3 advent	756	2,7
	4 adv/jul	8.244	26,2
	Juledag	512	2,1
	2 juledag	300	1,3
	Julesøndag	317	1,9
	Nytårsdag	453	2,0
	1 e 3 konger	926	3,2
	2 e 3 konger	835	2,9
	3 e 3 konger	967	3,3
	4 e 3 konger	883	3,0
	Septuagesima	926	3,1
	Seksagesima	850	3,2
	Fastelavn	1.364	4,6
	1 i fasten	904	3,8
	2 i fasten	884	3,0
	3 i fasten	826	3,0
	Midfaste	909	3,4
	Maria bebudelse	620	2,2
	Palmesøndag	1.147	3,9
	Skærtorsdag	560	2,3
	Langfredag	578	2,1
	Påskedag	1.599	5,3
	2 påskedag	420	1,5
	1 e påske	714	2,5
	2 e påske	860	3,1
	3 e påske	841	2,9
	Bededag	2.560	10,4
	4 e påske	2.549	9,0
	5 e påske	465	2,1
	Himmelfart	453	1,8
	6 e påske	699	2,6
	Pinse	1.205	3,8
	2 pinse	778	3,0
	Trinitatis	706	2,7
	1 e trinitatis	646	2,3
	2 e trinitatis	769	2,6
	3 e trinitatis	653	2,3
	4 e trinitatis	665	2,5
	5 e trinitatis	568	2,0
	6 e trinitatis	497	1,9
	7 e trinitatis	436	1,7
	8 e trinitatis	653	2,3
	9 e trinitatis	691	2,7
	10 e trinitatis	754	2,6
	11 e trinitatis	984	3,3
12 e trinitatis	865	2,9	
13 e trinitatis	1.134	3,9	

14 e trinitatis	1.067	3,5
15 e trinitatis	1.232	4,2
16 e trinitatis	1.132	3,8
17 e trinitatis	1.127	4,0
18 e trinitatis	1.035	3,4
19 e trinitatis	920	3,2
20 e trinitatis	788	2,7
21 e trinitatis	1.446	4,9
Alle helgen	1.748	5,6
23 e trinitatis	851	2,9
24 e trinitatis	838	2,7
Sidste søndag	712	2,6
Gennemsnit for alle kirkeårets dage	1.019	3,6

Kirkegangsprocenten udtrykker, hvor mange procent af folkekirkemedlemmerne, der var i kirke på hver af kirkeårets DAGE. Hvis der måtte være sogne i stiftet, som ikke har deltaget i tællingen, indgår disse sognes folkekirkemedlemmer ikke i det samlede antal folkekirkemedlemmer, der ligger til grund for procentberegningen.