

# Deltagerstatistik for Viborg Stift 2018



FOLKEKIRKENS  
UDDANNELSES- OG VIDENSCENTER

## Indledning

Denne rapport indeholder en standardanalyse af deltagerne i gudstjenester, kirkelige handlinger og andre arrangementer i Viborg Stift fra den 1. januar til den 31. december 2018. At det er en standardanalyse betyder for det første, at den er umiddelbart sammenlignelig med tilsvarende analyser, som FUV måtte lave for andre stifter, provstier eller sogne. Og det betyder for det andet, at analysen alene indeholder en figur samt tabeller med tilhørende noter, som forklarer en række tekniske og statistiske forhold. Det er derfor op til læseren at foretage en nærmere fortolkning af tallene i de enkelte tabeller.

Rapporten er udarbejdet af FUV under følgende forudsætninger:

- At tællingen er registreret i det standardformat, der er indeholdt i det tælleredskab, som Kirkeministeriets it-kontor stiller til rådighed i form af den såkaldte kirkekalender.
- At det er den myndighed, der har iværksat tællingen af kirkegængere m.v. (dvs. biskop Henrik Stubbkjær), som har ansvaret for validiteten af de indtastede data.
- At tallene er overdraget til FUV på den betingelse, at der ikke offentliggøres oplysninger om de enkelte hændelser.

Det er vigtigt at være opmærksom på, at en række statistiske oplysninger er nævnt i noterne til hver enkelt tabel. Derudover skal det nævnes, at hvis en bestemt kategori mangler (for eksempel en bestemt ugedag i en tabel, der indeholder ugedage), så skyldes det, at der ikke er registreret nogen hændelser for den kategori, der mangler. Rapporten afsluttes med en figur og en tabel, der viser de data, der ligger til grund for figuren. Både tabel og figur viser den procentvise andel af folkekirkemedlemmerne, der var til gudstjeneste på hver af kirkeårets søn- og helligdage. Man skal i den forbindelse være opmærksom på, at der af pladshensyn kun er vist et udvalg af kirkeårets dage på figurens vandrette akse, men at tallene for alle kirkeårets dage naturligvis indgår i selve grafen. Det skal også nævnes, at figuren viser kirkeåret fra dets start første søndag i advent, uanset hvornår den faktiske tælleperiode er begyndt. Det skal også nævnes, at data fra kapellerne er registreret under de sogne, som har begravelsesmyndigheden for den enkelte handling.

Med venlig hilsen

Bjarke Schönwandt Mortensen

Sociologisk vidensmedarbejder

M: 5181 6714

E: [bsm@km.dk](mailto:bsm@km.dk)

## Indholdsfortegnelse

Tabel 1 - Viborg Stift: Det samlede udbud af aktiviteter og det samlede deltagerantal fordelt på standardkategorierne.....	1
Tabel 2 - Viborg Stift: Den gennemsnitlige deltagelse i hver af hovedkategorierne af aktiviteter og deltagelsen i disse, når den er særligt lav eller særligt høj.....	3
Tabel 3 - Viborg Stift: Deltagelsen i gudstjenester opgjort pr. ugedag.....	4
Tabel 4 - Viborg Stift: Deltagelsen i gudstjenester på hverdage opgjort pr. ugedag .....	4
Tabel 5 - Viborg Stift: Deltagelsen i kirkelige handlinger opgjort pr. ugedag .....	5
Tabel 6 - Viborg Stift: Den gennemsnitlige deltagelse i sogneaktiviteter opgjort pr. ugedag .....	6
Tabel 7 - Viborg Stift: Den gennemsnitlige deltagelse i arbejde med børn og unge opgjort pr. ugedag....	8
Tabel 8 - Viborg Stift: Deltagelsen i gudstjenester på søn- og helligdage opgjort efter gudstjenestens begyndelsestidspunkt .....	9
Tabel 9 - Viborg Stift: Deltagelsen i gudstjenester på hverdage opgjort efter gudstjenestens begyndelsestidspunkt .....	10
Tabel 10 - Viborg Stift: Deltagelsen pr. aktivitet inddelt i syv overordnede kategorier .....	10
Tabel 11a - Viborg Stift: Den gennemsnitlige deltagelse pr. aktivitet inddelt i seks overordnede grupper af aktiviteter og opgjort for efter sognenes størrelse i absolutte tal .....	11
Tabel 11b - Viborg Stift: Den gennemsnitlige deltagelse pr. aktivitet inddelt i seks overordnede grupper af aktiviteter og opgjort for efter sognenes størrelse i procent.....	11
Tabel 12a - Viborg Stift: Den gennemsnitlige deltagelse pr. aktivitet inddelt i seks overordnede grupper af aktiviteter og opgjort for hvert provsti i absolutte tal.....	12
Tabel 12b - Viborg Stift: Den gennemsnitlige deltagelse pr. aktivitet inddelt i seks overordnede grupper af aktiviteter og opgjort for hvert provsti i procent.....	13
Figur 1 - Deltagere i gudstjenester på søn- og helligdage i stiftet.....	14
Tabel 13 - Deltagere i gudstjenester på søn- og helligdage i Viborg Stift .....	15

**Tabel 1 - Viborg Stift: Det samlede udbud af aktiviteter og det samlede deltagerantal fordelt på standardkategorierne**

		Aktiviteter og deltagere			
		Antal aktiviteter i alt	Aktiviteter i %	Antal deltagere i alt	Deltagere i %
Standardkategorier	Gudstjeneste uden dåb (1)	9.013	34,0%	414.784	31,5%
	Gudstjeneste med dåb (2)	1.998	7,5%	167.646	12,7%
	Børnegudstjeneste (4)	393	1,5%	37.257	2,8%
	Familiegudstjeneste (4)	256	1,0%	20.327	1,5%
	Ungdomsgudstjeneste (7)	77	0,3%	8.608	0,7%
	Hverdagsgudstjeneste (inkl. aftensgudstjeneste) (8)	261	1,0%	12.423	0,9%
	Friluftsgudstjeneste (11)	118	0,4%	9.357	0,7%
	Stille- og meditationsgudstjeneste (12)	84	0,3%	1.709	0,1%
	Musikgudstjeneste (15)	159	0,6%	13.242	1,0%
	Plejhjems- og institutionsgudstjeneste (26)	1.130	4,3%	21.825	1,7%
	Konfirmation (37)	392	1,5%	72.076	5,5%
	Vielse (37)	716	2,7%	51.095	3,9%
	Velsignelse (37)	62	0,2%	4.173	0,3%
	Begravelse (37)	1.027	3,9%	85.535	6,5%
	Bisættelse (37)	1.959	7,4%	132.776	10,1%
	Anden kirkelig handling (37)	60	0,2%	3.793	0,3%
	Foredrag (40)	632	2,4%	31.981	2,4%
	Studiekreds (40)	317	1,2%	4.775	0,4%
	Babysalmesang (50)	1.175	4,4%	16.466	1,3%
	Sangaften/-arrangement (50)	516	1,9%	14.478	1,1%
	Frivilligt korarbejde (50)	1.015	3,8%	16.354	1,2%
	Koncert (54)	540	2,0%	56.029	4,3%
	Udflugt (70)	45	0,2%	1.565	0,1%
	Møde (80)	780	2,9%	19.640	1,5%
	Andet (81)	2.419	9,1%	66.991	5,1%
	Børnekonfirmander (91)	287	1,1%	4.927	0,4%
	Konfirmander (91)	318	1,2%	7.678	0,6%
	Skole-/kirkesamarbejde (91)	86	0,3%	8.096	0,6%
	Børne-/ungdomsarbejde (91)	672	2,5%	11.021	0,8%
	Total	26.507	100,0%	1.316.627	100,0%

Note 1: Hvis man sammenligner de to kolonner med procenttal for en given kategori, kan man umiddelbart få et indtryk af, om deltagelsen i denne afviger fra den gennemsnitlige deltagelse for alle kategoriernes aktiviteter. Hvis en bestemt kategori f.eks. udgør 5% af det samlede antal aktiviteter og samtidig har 5% af det samlede antal deltagere, så kommer der præcis det samme antal deltagere til den pågældende kategoris aktiviteter som der gennemsnitligt kommer til alle kategoriernes aktiviteter. Hvis derimod f.eks. 7,5% af alle deltagerne kommer til de 5% af aktiviteterne, som den pågældende kategori står for, så har denne kategori en markant højere deltagelse end gennemsnittet. Deltagelsen er da nærmere bestemt ( $7,5 / 5 =$ ) 1,5 gange højere end den gennemsnitlige deltagelse for alle kategoriernes aktiviteter. At den er 1,5 gange højere betyder, at den pågældende kategori har ( $1,5 - 1,0 * 100\% =$ ) 50% flere deltagere end den gennemsnitlige deltagelse for alle kategoriernes aktiviteter.

Note 2: Numrene efter hver kategori henviser til numrene til de kategorier i tabel 2, som den pågældende kategori er knyttet til. På den måde kan man se, hvilke kategorier i tabel 1, der er slået sammen til de mere overordnede kategorier i tabel 2. Eksempelvis er kategorierne 30-36 i tabel 1 slået sammen til nr. 37 "Kirkelige handlinger (overgangsritualer)" i tabel 2.

NB: Da det er fristende at læse denne og de følgende tabeller sådan, at mange deltagere er bedre end få, skal det pointeres, at tabellerne i sig selv IKKE er normative. Derfor kalder de på læserens egen fortolkning. For eksempel kan man mene, at det har en værdi i sig selv, at der er mange deltagere, men man kan for eksempel også mene, at en aktivitet med få deltagere er værdifuld, fordi det, der foregår, er af dyb betydning for de deltagende, eller fordi aktiviteten fører til, at kirken får kontakt med mennesker, som den ellers ikke ville få kontakt med.

**Tabel 2 - Viborg Stift: Den gennemsnitlige deltagelse i hver af hovedkategorierne af aktiviteter og deltagelsen i disse, når den er særligt lav eller særligt høj**

		Deltagere				
		Antal deltagere i alt	Deltagere i %	10. percentil	Gennemsnit	90. percentil
Hovedkategorier	1. Gudstjeneste uden dåb	414.784	31,5%	6,0	46,0	104,0
	2. Gudstjeneste med dåb	167.646	12,7%	32,0	83,9	157,0
	4. Børne- og familiegudstjeneste	57.584	4,4%	21,0	88,7	196,0
	7. Ungdomsgudstjeneste	8.608	0,7%	25,0	111,8	200,0
	8. Fyraftens- og aftengudstjeneste	12.423	0,9%	11,0	47,6	90,0
	11. Friluftsgudstjeneste	9.357	0,7%	16,0	79,3	152,0
	13. Stille- og meditationsgudstjeneste	1.709	0,1%	8,0	20,3	51,0
	15. Musikgudstjeneste	13.242	1,0%	20,0	83,3	148,0
	26. Plejehjems- og institutionsgudstjeneste	21.825	1,7%	9,0	19,3	27,0
	37. Konfirmation, vielse, begravelse o.l.	349.448	26,5%	23,0	82,9	160,0
	40. Foredrag / studiekreds	36.756	2,8%	7,0	38,7	73,0
	50. Kor og anden sang	47.298	3,6%	5,0	17,5	32,0
	54. Koncert	56.029	4,3%	27,0	103,8	228,5
	70. Diakoni	1.565	0,1%	16,0	34,8	49,0
	80. Møde	19.640	1,5%	6,0	25,2	51,5
	81. Andet	66.991	5,1%	5,0	27,7	60,0
	91. Børne-/ungdomsarbejde	31.722	2,4%	6,0	23,3	39,0
	Total	1.316.627	100,0%	7,0	49,7	114,0

Note: Percentil er en opdeling i hundrededele, og markeringen af hhv. den 10. og den 90. percentil viser, hvor grænsen går for det deltagertal, hvormed det gælder, at 10% af aktiviteterne har et lavere hhv. et højere deltagertal end det, percentilen angiver. Det er derfor udtryk for en høj kirkegang, hvis disse værdier er høje. Hvis den 10. percentil eksempelvis er 5, så betyder det, at 10% af arrangementerne for den pågældende kategori har under 5 deltagere, mens en 10. percentil på 15 betyder, at 10% af arrangementerne for denne kategori har under 15 deltagere, og der er principielt intet til hinder for, at alle disse 10% har 14 deltagere.

**Tabel 3 - Viborg Stift: Deltagelsen i gudstjenester opgjort pr. ugedag**

		Deltagere			Deltagere i %	Antal gudstjenester	
		10. percentil	Gennemsnit	90. percentil	Gennemsnit	Antal	Antal i %
Ugedag	Søndag	7,0	47,7	107,0	4,7%	8.645	66,4%
	Mandag	11,0	51,5	102,0	7,3%	416	3,2%
	Tirsdag	9,0	33,7	72,0	2,2%	1.013	7,8%
	Onsdag	10,0	44,8	100,0	3,4%	914	7,0%
	Torsdag	8,0	54,0	136,0	4,1%	1.139	8,7%
	Fredag	8,0	46,6	100,0	4,0%	521	4,0%
	Lørdag	18,0	51,7	100,0	4,7%	381	2,9%
	Alle ugedage	8,0	47,1	106,0	4,4%	13.029	100,0%

Note 1: Deltagelsen i procent viser den gennemsnitlige kirkegangsprocent pr. gudstjeneste beregnet ud fra antallet af folkekirkemedlemmer i sognet.

Note 2: Gudstjenesterne juleaftens dag samt de kirkelige handlinger, inkl. konfirmationerne, er udeladt, da disse indeholder ekstremværdier på en "tilfældig" ugedag, som ville forvrænge den pågældende ugedags gennemsnit. Helligdage på "hverdage", som for eksempel langfredag, indgår følgelig i opgørelsen. Særlige dåbsgudstjenester indgår også i opgørelsen.

Note 3: Om percentilerne se noten til tabel 2.

Note 4: Da antallet af sogne – og dermed også antallet af folkekirkemedlemmer i disse – varierer fra række til række, kan det forekomme, at to ugedage i absolutte tal har det samme gennemsnitlige deltagertal, uden at de har den samme gennemsnitlige deltagelsesprocent.

**Tabel 4 - Viborg Stift: Deltagelsen i gudstjenester på hverdage opgjort pr. ugedag**

		Deltagere			Deltagere i %	Antal gudstjenester	
		10. percentil	Gennemsnit	90. percentil	Gennemsnit	Antal	Antal i %
Ugedag	Mandag	21,0	61,1	126,0	11,2%	91	2,8%
	Tirsdag	9,0	33,9	74,0	1,9%	837	26,2%
	Onsdag	11,0	46,9	107,0	3,5%	814	25,5%
	Torsdag	9,0	62,3	165,0	4,2%	802	25,1%
	Fredag	11,0	59,2	130,0	4,3%	270	8,5%
	Lørdag	18,0	51,7	100,0	4,7%	381	11,9%
	Alle seks dage	10,0	49,4	115,0	3,7%	3.195	100,0%

Note 1: Deltagelsen i procent viser den gennemsnitlige kirkegangsprocent pr. gudstjeneste beregnet ud fra antallet af folkekirkemedlemmer i sognet.

Note 2: Tabellen indeholder hverken kirkelige handlinger eller gudstjenester på søn- og helligdage samt juleaften.

Note 3: Om percentilerne se noten til tabel 2.

Note 4: Da antallet af sogne – og dermed også antallet af folkekirkemedlemmer i disse – varierer fra række til række, kan det forekomme, at to ugedage i absolutte tal har det samme gennemsnitlige deltagertal, uden at de har den samme gennemsnitlige deltagelsesprocent.

**Tabel 5 - Viborg Stift: Deltagelsen i kirkelige handlinger opgjort pr. ugedag**

		Deltagere			Deltagere i %	Antal kirkelige handlinger	
		10. percentil	Gennemsnit	90. percentil	Gennemsnit	Antal	Antal i %
Ugedag	Søndag	40,0	169,6	360,0	12,8%	228	5,4%
	Mandag	15,0	67,0	129,0	4,5%	71	1,7%
	Tirsdag	17,0	68,4	134,0	5,4%	409	9,7%
	Onsdag	20,0	71,7	146,0	5,4%	426	10,1%
	Torsdag	18,0	71,0	136,0	5,6%	552	13,1%
	Fredag	23,0	85,7	175,0	6,6%	914	21,7%
	Lørdag	28,0	80,4	142,0	6,4%	1.616	38,3%
	Alle ugedage	23,0	82,9	160,0	6,5%	4.216	100,0%

Note 1: Deltagelsen i procent viser den gennemsnitlige kirkegangsprocent pr. kirkelige handling beregnet ud fra antallet af folkekirkemedlemmer i sognet.

Note 2: De kirkelige handlinger omfatter kategorierne konfirmation, vielse, velsignelse, begravelse og bisættelse.

Note 3: Om percentilerne se noten til tabel 2.

Note 4: Da antallet af sogne – og dermed også antallet af folkekirkemedlemmer i disse – varierer fra række til række, kan det forekomme, at to ugedage i absolutte tal har det samme gennemsnitlige deltagertal, uden af de har den samme gennemsnitlige deltagelsesprocent.



**Tabel 6 - Viborg Stift: Den gennemsnitlige deltagelse i sogneaktiviteter opgjort pr. ugedag**

				Deltagere	Deltagere i %	Antal aktiviteter	
				Gennemsnit	Gennemsnit	Antal	Antal i %
Kategorier	Foredrag (40)	Ugedag	Søndag	41,1	2,4%	11	1,7%
			Mandag	76,9	4,2%	40	6,3%
			Tirsdag	50,2	2,3%	225	35,6%
			Onsdag	47,0	1,9%	148	23,4%
			Torsdag	48,3	2,6%	155	24,5%
			Fredag	54,8	2,1%	40	6,3%
			Lørdag	41,1	1,5%	13	2,1%
			Alle ugedage	50,6	2,4%	632	100,0%
	Studiekreds (40)	Ugedag	Mandag	15,5	0,4%	74	23,3%
			Tirsdag	20,0	1,2%	57	18,0%
			Onsdag	14,8	0,6%	105	33,1%
			Torsdag	10,4	0,7%	78	24,6%
			Fredag	4,0	0,6%	1	0,3%
			Lørdag	60,0	25,3%	2	0,6%
			Alle ugedage	15,1	0,8%	317	100,0%
	Babysalmesang (50)	Ugedag	Søndag	17,0	0,4%	1	0,1%
			Mandag	12,9	0,4%	66	5,6%
			Tirsdag	12,9	0,8%	362	30,8%
			Onsdag	15,6	0,6%	334	28,4%
			Torsdag	13,7	0,5%	343	29,2%
			Fredag	14,7	0,7%	67	5,7%
			Lørdag	16,0	0,6%	2	0,2%
			Alle ugedage	14,0	0,6%	1.175	100,0%
	Sangaften/-arrangement (50)	Ugedag	Søndag	46,1	7,0%	12	2,3%
			Mandag	18,1	1,7%	21	4,1%
			Tirsdag	30,6	2,3%	144	27,9%
			Onsdag	28,1	1,8%	154	29,8%
			Torsdag	25,7	2,5%	159	30,8%
Fredag			36,8	2,8%	13	2,5%	
Lørdag			18,8	2,0%	13	2,5%	
Alle ugedage			28,1	2,3%	516	100,0%	
Frivilligt korarbejde (50)	Ugedag	Søndag	21,5	2,9%	2	0,2%	
		Mandag	18,4	0,4%	121	11,9%	
		Tirsdag	17,2	0,6%	200	19,7%	
		Onsdag	14,0	0,7%	386	38,0%	
		Torsdag	17,2	0,7%	297	29,3%	
		Fredag	14,8	0,8%	4	0,4%	

		Lørdag	15,4	1,1%	5	0,5%
		Alle ugedage	16,1	0,7%	1.015	100,0%
Koncert (54)	Ugedag	Søndag	120,2	6,8%	116	21,5%
		Mandag	106,7	6,2%	29	5,4%
		Tirsdag	84,6	5,9%	107	19,8%
		Onsdag	100,5	8,8%	111	20,6%
		Torsdag	111,5	12,3%	95	17,6%
		Fredag	91,1	2,0%	38	7,0%
		Lørdag	107,5	3,6%	44	8,1%
		Alle ugedage	103,8	7,4%	540	100,0%
Udflugt (70)	Ugedag	Søndag	29,0	1,8%	7	15,6%
		Mandag	41,5	1,5%	2	4,4%
		Tirsdag	33,4	2,1%	13	28,9%
		Onsdag	37,5	2,7%	6	13,3%
		Torsdag	43,7	2,3%	9	20,0%
		Fredag	33,8	1,5%	4	8,9%
		Lørdag	23,0	2,6%	4	8,9%
		Alle ugedage	34,8	2,1%	45	100,0%
Møde (80)	Ugedag	Søndag	53,0	1,7%	61	7,8%
		Mandag	17,8	1,1%	30	3,8%
		Tirsdag	20,8	1,7%	206	26,4%
		Onsdag	16,6	1,5%	161	20,6%
		Torsdag	19,3	1,0%	231	29,6%
		Fredag	48,4	1,5%	82	10,5%
		Lørdag	57,1	2,3%	9	1,2%
		Alle ugedage	25,2	1,4%	780	100,0%
Andet (81)	Ugedag	Søndag	35,9	2,0%	278	11,5%
		Mandag	19,3	1,0%	411	17,0%
		Tirsdag	25,5	1,7%	411	17,0%
		Onsdag	27,5	1,4%	443	18,3%
		Torsdag	26,6	1,4%	447	18,5%
		Fredag	25,9	1,3%	356	14,7%
		Lørdag	72,5	3,2%	73	3,0%
		Alle ugedage	27,7	1,5%	2.419	100,0%

Note: Deltagelsen i procent viser den gennemsnitlige deltagelsesprocent pr. aktivitet beregnet ud fra antallet af folkekirkemedlemmer i sognet.

**Tabel 7 - Viborg Stift: Den gennemsnitlige deltagelse i arbejde med børn og unge opgjort pr. ugedag**

				Deltagere	Deltagere i %	Antal aktiviteter	
				Gennemsnit	Gennemsnit	Antal	Antal i %
Kategorier	Børnekonfirmander (91)	Ugedag	Søndag	55,7	2,3%	6	2,1%
			Mandag	22,2	0,8%	16	5,6%
			Tirsdag	21,3	1,0%	71	24,7%
			Onsdag	13,7	0,7%	116	40,4%
			Torsdag	14,2	0,7%	69	24,0%
			Fredag	13,1	0,6%	8	2,8%
			Lørdag	52,0	1,4%	1	0,3%
			Alle ugedage	17,2	0,8%	287	100,0%
	Konfirmander (91)	Ugedag	Søndag	58,6	3,3%	8	2,5%
			Mandag	17,0	1,3%	2	0,6%
			Tirsdag	27,6	0,9%	33	10,4%
			Onsdag	17,8	1,4%	103	32,4%
			Torsdag	24,9	1,5%	163	51,3%
			Fredag	35,5	3,1%	6	1,9%
			Lørdag	55,3	8,3%	3	0,9%
			Alle ugedage	24,1	1,6%	318	100,0%
	Skole-/kirkesamarbejde (91)	Ugedag	Mandag	34,6	1,2%	7	8,1%
			Tirsdag	63,6	4,9%	10	11,6%
			Onsdag	99,4	10,9%	14	16,3%
			Torsdag	119,9	7,5%	39	45,3%
			Fredag	70,6	9,3%	14	16,3%
			Lørdag	80,0	8,5%	2	2,3%
			Alle ugedage	94,1	7,6%	86	100,0%
			Børne-/ungdomsarbejde (91)	Ugedag	Søndag	60,8	1,5%
	Mandag	16,1			0,3%	113	16,8%
	Tirsdag	15,1			0,9%	184	27,4%
	Onsdag	15,5			0,7%	158	23,5%
	Torsdag	19,5			0,7%	116	17,3%
Fredag	13,3	0,4%			87	12,9%	
Lørdag	27,4	1,8%			9	1,3%	
Alle ugedage	16,4	0,7%			672	100,0%	

Note: Deltagelsen i procent viser den gennemsnitlige deltagelsesprocent pr. aktivitet beregnet ud fra antallet af folkekirkemedlemmer i sognet. Desværre er det ikke muligt i denne standardanalyser tabeller at beregne den procentvise deltagelse i børne-/ungdomsarbejdet alene ud fra antallet af børn og unge i sognet.

**Tabel 8 - Viborg Stift: Deltagelsen i gudstjenester på søn- og helligdage opgjort efter gudstjenestens begyndelsestidspunkt**

		Deltagere			Deltagere i %	Antal gudstjenester	
		10. percentil	Gennemsnit	90. percentil	Gennemsnit	Antal	Antal i %
Gudstjenestetid	Kl. 8.00 - 9.15	5,0	23,6	52,0	3,5%	2.334	23,8%
	Kl. 9.30 - 10.15	8,0	64,6	150,0	3,5%	2.629	26,8%
	Kl. 10.30 - 12.15	8,0	46,2	96,0	5,8%	3.679	37,5%
	Kl. 12.30 - 13.15	20,0	85,0	65,0	6,5%	63	0,6%
	Kl. 13.30 - 15.15	9,0	51,2	108,5	6,6%	460	4,7%
	Kl. 15.30 - 17.15	14,0	60,0	136,0	5,3%	307	3,1%
	Kl. 17.30 - 18.45	3,0	31,8	53,5	8,4%	10	0,1%
	Kl. 19.00 - 19.45	8,0	39,3	78,0	5,8%	334	3,4%
	Kl. 20.00 - 23.00	4,0	31,5	50,0	4,1%	4	0,0%
	Alle klokkeslæt	7,0	46,4	104,0	4,7%	9.820	100,0%

Note 1: Deltagelsen i procent viser den gennemsnitlige kirkegangsprocent pr. gudstjeneste beregnet ud fra antallet af folkekirkemedlemmer i sognet.

Note 2: Gudstjenesterne juleaftens dag er udeladt, da disse indeholder ekstremværdier på "tilfældige" klokkeslæt, som ville forvrænge det pågældende tidspunkts gennemsnit. Særlige dåbsgudstjenester indgår i opgørelsen.

Note 3: Om percentilerne se noten til tabel 2.

Note 4: Da antallet af sogne – og dermed også antallet af folkekirkemedlemmer i disse – varierer fra række til række, kan det forekomme, at to klokkeslæt i absolutte tal har det samme gennemsnitlige deltagertal, uden af de har den samme gennemsnitlige deltagelsesprocent.

**Tabel 9 - Viborg Stift: Deltagelsen i gudstjenester på hverdage opgjort efter gudstjenestens begyndelsestidspunkt**

		Deltagere			Deltagere i %	Antal gudstjenester	
		10. percentil	Gennemsnit	90. percentil	Gennemsnit	Antal	Antal i %
Gudstjenestetid	Kl. 8.00 - 9.15	10,0	107,6	255,0	6,5%	204	6,4%
	Kl. 9.30 - 10.15	11,0	53,0	120,0	2,9%	643	20,3%
	Kl. 10.30 - 12.15	10,0	51,5	130,0	3,5%	543	17,1%
	Kl. 12.30 - 13.15	15,0	72,7	133,0	8,4%	30	0,9%
	Kl. 13.30 - 15.15	9,0	23,4	34,0	1,4%	805	25,4%
	Kl. 15.30 - 17.15	10,0	49,5	104,0	3,8%	475	15,0%
	Kl. 17.30 - 18.45	18,0	66,3	121,0	4,9%	106	3,3%
	Kl. 19.00 - 19.45	13,0	64,4	126,0	6,6%	253	8,0%
	Kl. 20.00 - 23.00	9,0	38,8	87,0	4,9%	114	3,6%
Alle klokkeslæt		10,0	49,3	115,0	3,5%	3.173	100,0%

Note 1: Deltagelsen i procent viser den gennemsnitlige kirkegangsprocent pr. gudstjeneste beregnet ud fra antallet af folkekirkemedlemmer i sognet.

Note 2: Gudstjenesterne juleaftens dag er udeladt, da disse indeholder ekstremværdier på "tilfældige" klokkeslæt, som ville forvrænge det pågældende tidspunkts gennemsnit. Særlige dåbsgudstjenester indgår i opgørelsen.

Note 3: Om percentilerne se noten til tabel 2.

Note 4: Da antallet af sogne – og dermed også antallet af folkekirkemedlemmer i disse – varierer fra række til række, kan det forekomme, at to klokkeslæt i absolutte tal har det samme gennemsnitlige deltagertal, uden af de har den samme gennemsnitlige deltagelsesprocent.

**Tabel 10 - Viborg Stift: Deltagelsen pr. aktivitet inddelt i syv overordnede kategorier**

		Deltagere			Deltagere i %	Antal aktiviteter	
		10. percentil	Gennemsnit	90. percentil	Gennemsnit	Antal	Antal i %
Kategorier	Gudstj, søn- & helligdage	7,0	46,4	104,0	4,7%	9.834	37,1%
	hverdagsgudstjeneste	10,0	49,4	115,0	3,7%	3.195	12,1%
	Gudstjeneste juleaften	70,0	202,4	400,0	20,4%	461	1,7%
	Kirkelige handlinger	23,0	82,9	160,0	6,5%	4.216	15,9%
	Sogneaktivitet	6,0	33,4	72,0	2,0%	4.240	16,0%
	Børne-/ungdomsarbejde	6,0	23,3	39,0	1,3%	1.363	5,1%
	Andet	6,0	27,1	56,0	1,5%	3.199	12,1%
	Alle kategorier	7,0	49,7	114,0	4,1%	26.508	100,0%

Note: Deltagelsen i procent viser den gennemsnitlige deltagelse pr. aktivitet beregnet ud fra antallet af folkekirkemedlemmer i sognet.

Desværre er det ikke muligt i denne standardanalyses tabeller at beregne den procentvise deltagelse i børne-/ungdomsarbejde alene ud fra antallet af børn og unge i sognet.

**Tabel 11a - Viborg Stift: Den gennemsnitlige deltagelse pr. aktivitet inddelt i seks overordnede grupper af aktiviteter og opgjort for efter sognenes størrelse i absolutte tal**

Antal medlemmer af folkekirken i sognet	Deltagere i absolutte tal					
	Overordnede kategorier					
	Gudstj, søn- & helligdage	hverdags-gudstjeneste	Gudstjeneste juleaften	Kirkelige handlinger	Sogneaktivitet	Børne-/ungdomsarbejde
	Gennemsnit	Gennemsnit	Gennemsnit	Gennemsnit	Gennemsnit	Gennemsnit
Op til 500	22,7	44,1	112,5	83,7	37,3	22,9
501 – 1.000	28,7	34,3	131,6	82,7	27,4	20,3
1.001 – 1.500	37,7	41,7	160,1	88,3	33,3	16,3
1.501 – 2.500	55,8	46,4	213,7	85,2	31,2	32,6
2.501 – 5.000	73,0	52,2	266,3	87,0	27,6	22,2
Over 5.000	98,3	60,3	387,1	76,9	45,4	25,8
Hele stiftet	46,4	49,5	202,9	82,9	33,4	23,3

Note 1: Møder og 'andet' indgår ikke i tabellen.

Note 2: Kirkelige handlinger omfatter kategorierne dåbsgudstjeneste, dåb, konfirmation, vielse, velsignelse, begravelse og bisættelse.

Note 3: Noten til tabel 7 gælder også her.

**Tabel 11b - Viborg Stift: Den gennemsnitlige deltagelse pr. aktivitet inddelt i seks overordnede grupper af aktiviteter og opgjort for efter sognenes størrelse i procent**

Antal medlemmer af folkekirken i sognet	Deltagere i pct. af antal folkekirkemedlemmer i sognet					
	Overordnede kategorier					
	Gudstj, søn- & helligdage	hverdags-gudstjeneste	Gudstjeneste juleaften	Kirkelige handlinger	Sogneaktivitet	Børne-/ungdomsarbejde
	Gennemsnit	Gennemsnit	Gennemsnit	Gennemsnit	Gennemsnit	Gennemsnit
Op til 500	9,0%	17,0%	46,4%	30,0%	14,8%	6,2%
501 – 1.000	4,1%	4,7%	18,4%	11,8%	3,8%	2,9%
1.001 – 1.500	3,4%	3,6%	14,1%	7,7%	2,9%	1,5%
1.501 – 2.500	3,1%	2,4%	11,8%	4,6%	1,6%	1,6%
2.501 – 5.000	2,0%	1,5%	7,1%	2,4%	0,7%	0,6%
Over 5.000	1,5%	0,9%	5,6%	1,1%	0,7%	0,4%
Hele stiftet	4,7%	3,7%	20,4%	6,5%	2,0%	1,3%

Note 1: Møder og 'andet' indgår ikke i tabellen.

Note 2: Kirkelige handlinger omfatter kategorierne dåbsgudstjeneste, dåb, konfirmation, vielse, velsignelse, begravelse og bisættelse.

Note 3: Noten til tabel 7 gælder også her.

Note 4: Bemærk at deltagelsesprocenten er 'pr. aktivitet'. Hvis 'Deltagere i pct.' for sogne med over 5.000 folkekirkemedlemmer for eksempel er 4% for gudstjeneste juleaften, så betyder det IKKE nødvendigvis, at der kun var 4% til gudstjeneste juleaften. Det betyder, at der for HVER gudstjeneste, der blev holdt den 24/12, deltog 4%. Hvis der eksempelvis i gennemsnit blev holdt 3 gudstjenester i hvert sogn i løbet af juleaften, og vi antager, at ingen har deltaget i mere end én af disse, så bliver kirkegangsprocenten den 24/12 i gennemsnit 3 gange 4% = 12%.

**Tabel 12a - Viborg Stift: Den gennemsnitlige deltagelse pr. aktivitet inddelt i seks overordnede grupper af aktiviteter og opgjort for hvert provsti i absolutte tal**

		Deltagere i absolutte tal					
		Overordnede kategorier					
		Gudstj, søn- & helligdage	hverdags- gudstje- neste	Gudstje- neste juleaften	Kirkelige handlinger	Sogne- aktivitet	Børne- /ungdoms- arbejde
		Gennemsnit	Gennemsnit	Gennemsnit	Gennemsnit	Gennemsnit	Gennemsnit
Provsti	Herning Nordre Provsti	64,4	54,1	237,5	96,3	28,6	21,7
	Herning Søndre Provsti	73,3	41,3	225,4	79,0	39,3	18,0
	Holstebro Provsti	61,5	58,5	259,4	84,0	24,1	23,3
	Ikast-Brande Provsti	50,8	49,3	205,2	86,2	30,8	20,5
	Lemvig Provsti	37,9	32,5	171,7	91,9	32,8	20,8
	Salling Provsti	23,3	30,6	114,4	87,5	43,4	73,5
	Skive Provsti	39,8	58,5	222,6	71,3	50,3	53,3
	Struer Provsti	44,1	46,1	235,3	82,2	50,8	20,0
	Vesthimmerlands Provsti	34,2	51,0	160,5	80,4	39,8	25,5
	Viborg Domprovsti	45,0	62,7	260,3	80,2	35,8	23,4
	Viborg Østre Provsti	32,7	58,0	148,1	74,6	33,3	38,0
	Stiftet som helhed	46,4	49,4	202,4	82,9	33,4	23,3

Note 1: Møder og 'andet' indgår ikke i tabellen.

Note 2: Kirkelige handlinger omfatter kategorierne dåbsgudstjeneste, dåb, konfirmation, vielse, velsignelse, begravelse og bisættelse.

Note 3: Noten til tabel 7 gælder også her.

**Tabel 12b - Viborg Stift: Den gennemsnitlige deltagelse pr. aktivitet inddelt i seks overordnede grupper af aktiviteter og opgjort for hvert provsti i procent**

		Deltagere i pct. af antal folkekirkemedlemmer i sognet					
		Overordnede kategorier					
		Gudstj, søn- & helligdage	hverdags- gudstj- neste	Gudstj- neste juleaften	Kirkelige handlinger	Sogne- aktivitet	Børne- /ungdoms- arbejde
		Gennemsnit	Gennemsnit	Gennemsnit	Gennemsnit	Gennemsnit	Gennemsnit
Provsti	Herning Nordre Provsti	4,7%	2,9%	16,5%	5,8%	2,0%	0,9%
	Herning Søndre Provsti	3,4%	1,2%	10,6%	3,6%	1,2%	0,8%
	Holstebro Provsti	4,2%	3,2%	15,6%	5,1%	0,9%	1,0%
	Ikast-Brande Provsti	3,9%	2,7%	13,7%	4,9%	1,4%	1,0%
	Lemvig Provsti	7,0%	6,9%	39,3%	10,6%	4,6%	2,1%
	Salling Provsti	5,1%	5,5%	27,7%	18,0%	7,2%	15,9%
	Skive Provsti	3,8%	3,7%	18,8%	5,9%	4,4%	1,3%
	Struer Provsti	7,4%	5,5%	26,9%	7,5%	5,1%	0,4%
	Vesthimmerlands Provsti	5,3%	5,1%	25,7%	8,4%	3,5%	2,2%
	Viborg Domprovsti	3,2%	3,0%	16,9%	5,1%	1,4%	1,2%
	Viborg Østre Provsti	4,2%	4,8%	21,4%	6,7%	2,4%	2,6%
	Stiftet som helhed	4,7%	3,7%	20,4%	6,5%	2,0%	1,3%

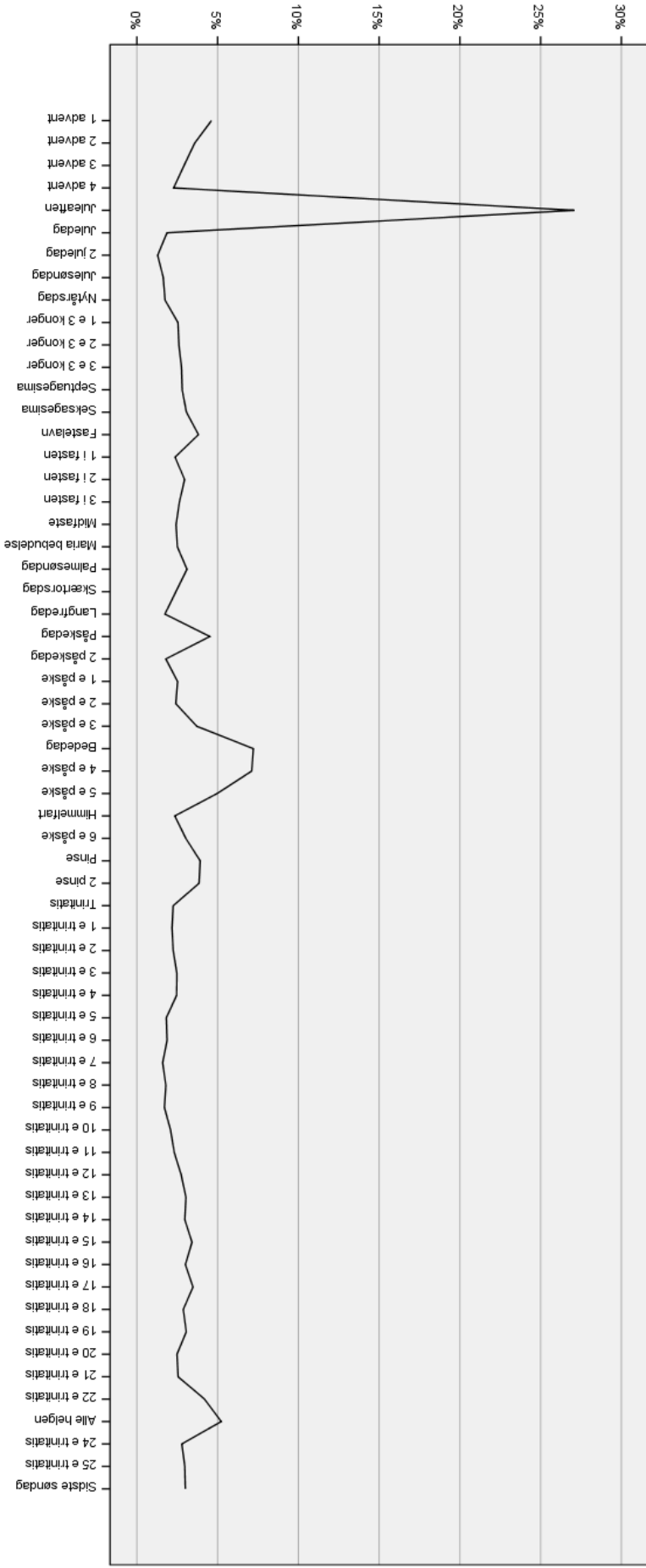
Note 1: Møder og 'andet' indgår ikke i tabellen.

Note 2: Kirkelige handlinger omfatter kategorierne dåbsgudstjeneste, dåb, konfirmation, vielse, velsignelse, begravelse og bisættelse.

Note 3: Noten til tabel 7 gælder også her.

Note 4: Note 4 til tabel 11 b gælder også her.





Figuren viser, hvor mange procent af folkekirkemedlemmene, der var i kirke på hver af kirkeårets DAGE.

Figur 1 - Deltagere i gudstjenester på søn- og helligdage i stiftet

**Table 13 - Participants in church services on Sunday and holidays in Viborg Diocese**

		Deltagere i absolutte tal	Kirkegangs-procent
Kirkeåret	1 advent	14.228	4,6
	2 advent	10.113	3,6
	3 advent	8.697	2,9
	4 advent	6.164	2,3
	Juleaften	93.179	27,1
	Juledag	5.737	1,9
	2 juledag	2.751	1,3
	Julesøndag	4.193	1,6
	Nytårsdag	3.665	1,7
	1 e 3 konger	7.391	2,5
	2 e 3 konger	7.518	2,6
	3 e 3 konger	8.145	2,8
	Septuagesima	8.400	2,8
	Seksagesima	8.951	3,1
	Fastelavn	11.525	3,8
	1 i fasten	6.995	2,4
	2 i fasten	8.734	3,0
	3 i fasten	7.836	2,6
	Midfaste	7.179	2,4
	Maria bebudelse	7.277	2,5
	Palmesøndag	9.338	3,1
	Skærtorsdag	7.255	2,4
	Langfredag	5.098	1,7
	Påskedag	14.609	4,5
	2 påskedag	4.574	1,8
	1 e påske	7.454	2,5
	2 e påske	7.139	2,4
	3 e påske	10.626	3,7
	Bededag	20.127	7,2
	4 e påske	20.522	7,1
	5 e påske	14.643	5,0
	Himmelfart	6.743	2,3
	6 e påske	8.545	3,0
	Pinse	12.748	3,9
2 pinse	7.617	3,8	
Trinitatis	6.425	2,3	
1 e trinitatis	6.128	2,2	

2 e trinitatis	6.506	2,2
3 e trinitatis	7.134	2,5
4 e trinitatis	7.057	2,5
5 e trinitatis	5.393	1,8
6 e trinitatis	5.144	1,9
7 e trinitatis	4.451	1,6
8 e trinitatis	4.843	1,8
9 e trinitatis	4.508	1,7
10 e trinitatis	5.642	2,1
11 e trinitatis	6.508	2,3
12 e trinitatis	8.068	2,7
13 e trinitatis	8.557	3,0
14 e trinitatis	8.692	3,0
15 e trinitatis	9.541	3,4
16 e trinitatis	8.673	3,0
17 e trinitatis	10.067	3,5
18 e trinitatis	8.453	2,9
19 e trinitatis	9.033	3,1
20 e trinitatis	7.166	2,5
21 e trinitatis	7.215	2,6
22 e trinitatis	12.450	4,2
24 e trinitatis	8.031	2,8
25 e trinitatis	8.593	3,0
Sidste søndag	8.893	3,0
Gennemsnit for alle kirkeårets dage	9.654	3,3
Alle helgen	16.636	5,2

Kirkegangsprocenten udtrykker, hvor mange procent af folkekirkemedlemmerne, der var i kirke på hver af kirkeårets DAGE. Hvis der måtte være sogne i stiftet, som ikke har deltaget i tællingen, indgår disse sognes folkekirkemedlemmer ikke i det samlede antal folkekirkemedlemmer, der ligger til grund for procentberegningen.