

Deltagerstatistik for Viborg Stift 2022



FOLKEKIRKENS
UDDANNELSES- OG VIDENSCENTER

Indledning

Denne rapport indeholder en standardanalyse af deltagerne i gudstjenester, kirkelige handlinger og andre arrangementer i Viborg Stift fra den 1. januar til den 31. december 2022. At det er en standardanalyse betyder for det første, at den er umiddelbart sammenlignelig med tilsvarende analyser, som FUV måtte lave for andre stifter, provstier eller sogne. Og det betyder for det andet, at analysen alene indeholder en figur samt tabeller med tilhørende noter, som forklarer en række tekniske og statistiske forhold. Det er derfor op til læseren at foretage en nærmere fortolkning af tallene i de enkelte tabeller.

Rapporten er udarbejdet af FUV under følgende forudsætninger:

- At tællingen er registreret i det standardformat, der er indeholdt i det tælleredskab, som Kirkeministeriets it-kontor stiller til rådighed i form af den såkaldte kirkekalender.
- At det er den myndighed, der har iværksat tællingen af kirkegængere m.v. (dvs. biskop Henrik Stubkjær), som har ansvaret for validiteten af de indtastede data.
- At tallene er overdraget til FUV på den betingelse, at der ikke offentliggøres oplysninger om de enkelte hændelser.

Det er vigtigt at være opmærksom på, at en række statistiske oplysninger er nævnt i noterne til hver enkelt tabel. Derudover skal det nævnes, at hvis en bestemt kategori mangler (for eksempel en bestemt ugedag i en tabel, der indeholder ugedage), så skyldes det, at der ikke er registreret nogen hændelser for den kategori, der mangler. Rapporten afsluttes med en figur og en tabel, der viser de data, der ligger til grund for figuren. Både tabel og figur viser den procentvise andel af folkekirkemedlemmerne, der var til gudstjeneste på hver af kirkeårets søn- og helligdage. Man skal i den forbindelse være opmærksom på, at der af pladshensyn kun er vist et udvalg af kirkeårets dage på figurens vandrette akse, men at tallene for alle kirkeårets dage naturligvis indgår i selve grafen. Det skal også nævnes, at figuren viser kirkeåret fra dets start første søndag i advent, uanset hvornår den faktiske tælleperiode er begyndt. Det skal også nævnes, at data fra kapellerne er registreret under de sogne, som har begravelsesmyndigheden for den enkelte handling.

Med venlig hilsen

Bjarke Schönwandt Mortensen

Sociologisk vidensmedarbejder

M: 5181 6714

E: bsm@km.dk

Indholdsfortegnelse

Tabel 1 - Viborg Stift: Det samlede udbud af aktiviteter og det samlede deltagerantal fordelt på standardkategorierne.....	4
Tabel 2 - Viborg Stift: Den gennemsnitlige deltagelse i hver af hovedkategorierne af aktiviteter og deltagelsen i disse, når den er særligt lav eller særligt høj.....	5
Tabel 3 - Viborg Stift: Deltagelsen i gudstjenester opgjort pr. ugedag.....	6
Tabel 4 - Viborg Stift: Deltagelsen i gudstjenester på hverdage opgjort pr. ugedag	6
Tabel 5 - Viborg Stift: Deltagelsen i kirkelige handlinger opgjort pr. ugedag	6
Tabel 6 - Viborg Stift: Den gennemsnitlige deltagelse i sogneaktiviteter opgjort pr. ugedag	7
Tabel 7 - Viborg Stift: Den gennemsnitlige deltagelse i arbejde med børn og unge opgjort pr. ugedag	8
Tabel 8 - Viborg Stift: Deltagelsen i gudstjenester på søn- og helligdage opgjort efter gudstjenestens begyndelsestidspunkt	9
Tabel 9 - Viborg Stift: Deltagelsen i gudstjenester på hverdage opgjort efter gudstjenestens begyndelsestidspunkt	9
Tabel 10 - Viborg Stift: Deltagelsen pr. aktivitet inddelt i syv overordnede kategorier	9
Tabel 11a - Viborg Stift: Den gennemsnitlige deltagelse pr. aktivitet inddelt i seks overordnede grupper af aktiviteter og opgjort for efter sognenes størrelse i absolutte tal	10
Tabel 11b - Viborg Stift: Den gennemsnitlige deltagelse pr. aktivitet inddelt i seks overordnede grupper af aktiviteter og opgjort for efter sognenes størrelse i procent.....	10
Tabel 12a - Viborg Stift: Den gennemsnitlige deltagelse pr. aktivitet inddelt i seks overordnede grupper af aktiviteter og opgjort for hvert provsti i absolutte tal.....	11
Tabel 12b - Viborg Stift: Den gennemsnitlige deltagelse pr. aktivitet inddelt i seks overordnede grupper af aktiviteter og opgjort for hvert provsti i procent.....	11
Figur 1 - Deltagere i gudstjenester på søn- og helligdage i Viborg Stift.....	12
Tabel 13 - Deltagere i gudstjenester på søn- og helligdage i Viborg Stift	13

Tabel 1 - Viborg Stift: Det samlede udbud af aktiviteter og det samlede deltagerantal fordelt på standardkategorierne

		Aktiviteter og deltagere			
		Antal aktiviteter i alt	Aktiviteter i %	Antal deltagere i alt	Deltagere i %
Standardkategorier	Gudstjeneste uden dåb (1)	8.445	36,4%	328.627	31,9%
	Gudstjeneste med dåb (2)	1.759	7,6%	123.965	12,0%
	Børnegudstjeneste (4)	303	1,3%	23.433	2,3%
	Familiegudstjeneste (4)	191	0,8%	13.848	1,3%
	Ungdomsgudstjeneste (7)	75	0,3%	6.200	0,6%
	Hverdagsgudstjeneste (inkl. aftensgudstjeneste) (8)	186	0,8%	7.590	0,7%
	Friluftsgudstjeneste (11)	82	0,4%	4.571	0,4%
	Stille- og meditationsgudstjeneste (12)	82	0,4%	1.614	0,2%
	Musikgudstjeneste (15)	94	0,4%	6.179	0,6%
	Plejhjems- og institutionsgudstjeneste (26)	855	3,7%	15.709	1,5%
	Konfirmation (37)	392	1,7%	62.892	6,1%
	Vielse (37)	592	2,6%	38.001	3,7%
	Velsignelse (37)	103	0,4%	6.618	0,6%
	Begravelse (37)	811	3,5%	60.210	5,8%
	Bisættelse (37)	2.306	9,9%	143.902	14,0%
	Anden kirkelig handling (37)	72	0,3%	3.730	0,4%
	Foredrag (40)	472	2,0%	19.329	1,9%
	Studiekreds (40)	152	0,7%	1.760	0,2%
	Babysalmesang (50)	851	3,7%	11.024	1,1%
	Sangaften/-arrangement (50)	615	2,7%	15.071	1,5%
	Frivilligt korarbejde (50)	760	3,3%	9.637	0,9%
	Koncert (54)	490	2,1%	44.812	4,3%
	Udflugt (70)	39	0,2%	1.515	0,1%
	Møde (80)	634	2,7%	10.215	1,0%
	Andet (81)	1.964	8,5%	49.325	4,8%
	Børnekonfirmander (91)	161	0,7%	1.953	0,2%
	Konfirmander (91)	228	1,0%	4.862	0,5%
	Skole-/kirkesamarbejde (91)	113	0,5%	7.758	0,8%
	Børne-/ungdomsarbejde (91)	358	1,5%	6.578	0,6%
	Total	23.185	100,0%	1.030.928	100,0%

Note 1: Hvis man sammenligner de to kolonner med procenttal for en given kategori, kan man umiddelbart få et indtryk af, om deltagelsen i denne afviger fra den gennemsnitlige deltagelse for alle kategoriernes aktiviteter. Hvis en bestemt kategori f.eks. udgør 5% af det samlede antal aktiviteter og samtidig har 5% af det samlede antal deltagere, så kommer der præcis det samme antal deltagere til den pågældende kategoris aktiviteter som der gennemsnitligt kommer til alle kategoriernes aktiviteter. Hvis derimod f.eks. 7,5% af alle deltagerne kommer til de 5% af aktiviteterne, som den pågældende kategori står for, så har denne kategori en markant højere deltagelse end gennemsnittet. Deltagelsen er da nærmere bestemt ($7,5 / 5 =$) 1,5 gange højere end den gennemsnitlige deltagelse for alle kategoriernes aktiviteter. At den er 1,5 gange højere betyder, at den pågældende kategori har ($1,5 - 1,0 * 100\% =$) 50% flere deltagere end den gennemsnitlige deltagelse for alle kategoriernes aktiviteter.

Note 2: Numrene efter hver kategori henviser til numrene til de kategorier i tabel 2, som den pågældende kategori er knyttet til. På den måde kan man se, hvilke kategorier i tabel 1, der er slået sammen til de mere overordnede kategorier i tabel 2. Eksempelvis er kategorierne 30-36 i tabel 1 slået sammen til nr. 37 "Kirkelige handlinger (overgangsritualer)" i tabel 2.

NB: Da det er fristende at læse denne og de følgende tabeller sådan, at mange deltagere er bedre end få, skal det pointeres, at tabellerne i sig selv IKKE er normative. Derfor kalder de på læserens egen fortolkning. For eksempel kan man mene, at det har en værdi i sig selv, at der er mange deltagere, men man kan for eksempel også mene, at en aktivitet med få deltagere er værdifuld, fordi det, der foregår, er af dyb betydning for de deltagende, eller fordi aktiviteten fører til, at kirken får kontakt med mennesker, som den ellers ikke ville få kontakt med.

Tabel 2 - Viborg Stift: Den gennemsnitlige deltagelse i hver af hovedkategorierne af aktiviteter og deltagelsen i disse, når den er særligt lav eller særligt høj

	Deltagere				90. percentil
	Antal deltagere i alt	Deltagere i %	10. percentil	Gennemsnit	
Hovedkategorier					
1. Gudstjeneste uden dåb	328.627	31,9%	6	39	88
2. Gudstjeneste med dåb	123.965	12,0%	26	70	127
4. Børne- og familiegudstjeneste	37.281	3,6%	20	75	150
7. Ungdomsgudstjeneste	6.200	0,6%	27	83	199
8. Fyraftens- og aftengudstjeneste	7.590	0,7%	7	41	88
11. Friluftsgudstjeneste	4.571	0,4%	20	56	109
13. Stille- og meditationsgudstjeneste	1.614	0,2%	5	20	38
15. Musikgudstjeneste	6.179	0,6%	20	66	135
26. Plejehjems- og institutionsgudstjeneste	15.709	1,5%	8	18	24
37. Konfirmation, vielse, begravelse o.l.	315.353	30,6%	21	74	140
40. Foredrag / studiekreds	21.089	2,0%	8	34	63
50. Kor og anden sang	35.732	3,5%	5	16	29
54. Koncert	44.812	4,3%	20	91	180
70. Diakoni	1.515	0,1%	18	39	54
80. Møde	10.215	1,0%	6	16	32
81. Andet	49.325	4,8%	6	25	50
91. Børne-/ungdomsarbejde	21.151	2,1%	5	25	47
Total	1.030.928	100,0%	7	44	99

Note: Percentil er en opdeling i hundrededele, og markeringen af hhv. den 10. og den 90. percentil viser, hvor grænsen går for det deltagertal, hvorom det gælder, at 10% af aktiviteterne har et lavere hhv. et højere deltagertal end det, percentilen angiver. Det er derfor udtryk for en høj kirkegang, hvis disse værdier er høje. Hvis den 10. percentil eksempelvis er 5, så betyder det, at 10% af arrangementerne for den pågældende kategori har under 5 deltagere, mens en 10. percentil på 15 betyder, at 10% af arrangementerne for denne kategori har under 15 deltagere, og der er principielt intet til hinder for, at alle disse 10% har 14 deltagere.

Tabel 3 - Viborg Stift: Deltagelsen i gudstjenester opgjort pr. ugedag

		Deltagere			Deltagere i %	Antal gudstjenester	
		10. percentil	Gennemsnit	90. percentil	Gennemsnit	Antal	Antal i %
Ugedag	Søndag	7	41	92	3,9%	8.031	69,0%
	Mandag	7	36	74	3,4%	304	2,6%
	Tirsdag	9	35	82	2,0%	608	5,2%
	Onsdag	9	50	114	3,4%	765	6,6%
	Torsdag	7	32	69	2,7%	908	7,8%
	Fredag	8	36	75	3,4%	364	3,1%
	Lørdag	14	46	84	4,2%	662	5,7%
	Alle ugedage	7	40	90	3,7%	11.642	100,0%

Note 1: Deltagelsen i procent viser den gennemsnitlige kirkegangsprocent pr. gudstjeneste beregnet ud fra antallet af folkekirkemedlemmer i stiftet.

Note 2: Gudstjenesterne juleaftens dag samt de kirkelige handlinger, inkl. konfirmationerne, er udeladt, da disse indeholder ekstremværdier på en "tilfældig" ugedag, som ville forvrænge den pågældende ugedags gennemsnit. Helligdage på "hverdage", som for eksempel langfredag, indgår følgelig i opgørelsen. Særlige dåbsgudstjenester indgår også i opgørelsen.

Note 3: Om percentilerne se noten til tabel 2.

Note 4: Da antallet af sogne – og dermed også antallet af folkekirkemedlemmer i disse – varierer fra række til række, kan det forekomme, at to ugedage i absolutte tal har det samme gennemsnitlige deltagertal, uden at de har den samme gennemsnitlige deltagelsesprocent.

Tabel 4 - Viborg Stift: Deltagelsen i gudstjenester på hverdage opgjort pr. ugedag

		Deltagere			Deltagere i %	Antal gudstjenester	
		10. percentil	Gennemsnit	90. percentil	Gennemsnit	Antal	Antal i %
Ugedag	Mandag	27	105	281	3,0%	20	0,7%
	Tirsdag	9	35	82	2,0%	608	22,5%
	Onsdag	9	50	114	3,4%	765	28,3%
	Torsdag	7	32	70	2,1%	601	22,2%
	Fredag	10	44	89	3,3%	146	5,4%
	Lørdag	19	50	88	4,4%	567	20,9%
	Alle seks dage	9	43	92	3,0%	2.707	100,0%

Note 1: Deltagelsen i procent viser den gennemsnitlige kirkegangsprocent pr. gudstjeneste beregnet ud fra antallet af folkekirkemedlemmer i stiftet.

Note 2: Tabellen indeholder hverken kirkelige handlinger eller gudstjenester på søn- og helligdage samt juleaften.

Note 3: Om percentilerne se noten til tabel 2.

Note 4: Da antallet af sogne – og dermed også antallet af folkekirkemedlemmer i disse – varierer fra række til række, kan det forekomme, at to ugedage i absolutte tal har det samme gennemsnitlige deltagertal, uden at de har den samme gennemsnitlige deltagelsesprocent.

Tabel 5 - Viborg Stift: Deltagelsen i kirkelige handlinger opgjort pr. ugedag

		Deltagere			Deltagere i %	Antal kirkelige handlinger	
		10. percentil	Gennemsnit	90. percentil	Gennemsnit	Antal	Antal i %
Ugedag	Søndag	35	143	280	10,1%	213	5,0%
	Mandag	19	65	147	2,4%	60	1,4%
	Tirsdag	18	66	135	5,2%	450	10,5%
	Onsdag	16	64	130	4,2%	438	10,2%
	Torsdag	17	61	117	4,3%	557	13,0%
	Fredag	21	77	150	5,5%	1.037	24,3%
	Lørdag	26	72	121	5,6%	1.521	35,6%
	Alle ugedage	21	74	140	5,4%	4.276	100,0%

Note 1: Deltagelsen i procent viser den gennemsnitlige kirkegangsprocent pr. kirkelige handling beregnet ud fra antallet af folkekirkemedlemmer i stiftet.

Note 2: De kirkelige handlinger omfatter kategorierne konfirmation, vielse, velsignelse, begravelse og bisættelse.

Note 3: Om percentilerne se noten til tabel 2.

Note 4: Da antallet af sogne – og dermed også antallet af folkekirkemedlemmer i disse – varierer fra række til række, kan det forekomme, at to ugedage i absolutte tal har det samme gennemsnitlige deltagertal, uden at de har den samme gennemsnitlige deltagelsesprocent.

Tabel 6 - Viborg Stift: Den gennemsnitlige deltagelse i sogneaktiviteter opgjort pr. ugedag

				Deltagere	Deltagere i %	Antal aktiviteter	
				Gennemsnit	Gennemsnit	Antal	Antal i %
Kategorier Foredrag (40)	Ugedag	Søndag		39	1,5%	7	1,5%
		Mandag		37	2,1%	18	3,8%
		Tirsdag		43	3,5%	201	42,6%
		Onsdag		39	2,3%	105	22,2%
		Torsdag		40	3,1%	119	25,2%
		Fredag		39	2,6%	13	2,8%
		Lørdag		52	7,2%	9	1,9%
		Alle		41	3,1%	472	100,0%
		ugedage					
Studiekreds (40)	Ugedag	Søndag		11	1,4%	1	0,7%
		Mandag		10	0,4%	55	36,2%
		Tirsdag		12	0,7%	38	25,0%
		Onsdag		12	0,6%	40	26,3%
		Torsdag		9	0,7%	12	7,9%
		Fredag		17	1,5%	6	3,9%
		Alle		12	0,6%	152	100,0%
		ugedage					
Babysalmesang (50)	Ugedag	Søndag		14	0,6%	1	0,1%
		Mandag		9	0,4%	32	3,8%
		Tirsdag		12	1,2%	325	38,2%
		Onsdag		15	0,5%	281	33,0%
		Torsdag		11	0,5%	139	16,3%
		Fredag		15	0,6%	71	8,3%
		Lørdag		11	0,1%	2	0,2%
		Alle		13	0,8%	851	100,0%
ugedage							
Sangaften/-arrangement (50)	Ugedag	Søndag		36	1,8%	13	2,1%
		Mandag		38	3,9%	32	5,2%
		Tirsdag		22	1,4%	177	28,8%
		Onsdag		23	2,6%	181	29,4%
		Torsdag		26	1,9%	172	28,0%
		Fredag		22	1,4%	27	4,4%
		Lørdag		30	2,3%	13	2,1%
		Alle		25	2,1%	615	100,0%
ugedage							
Frivilligt korarbejde (50)	Ugedag	Søndag		48	3,2%	4	0,5%
		Mandag		18	1,5%	63	8,3%
		Tirsdag		12	0,6%	174	22,9%
		Onsdag		13	0,6%	347	45,7%
		Torsdag		10	0,4%	167	22,0%
		Fredag		13	1,3%	2	0,3%
		Lørdag		20	1,3%	3	0,4%
		Alle		13	0,6%	760	100,0%
ugedage							
Koncert (54)	Ugedag	Søndag		114	4,5%	79	16,1%
		Mandag		126	6,2%	36	7,3%
		Tirsdag		75	5,0%	114	23,3%
		Onsdag		79	4,0%	94	19,2%
		Torsdag		92	9,3%	96	19,6%
		Fredag		76	3,4%	43	8,8%
		Lørdag		109	3,5%	28	5,7%
		Alle		91	5,4%	490	100,0%
ugedage							
Udflugt (70)	Ugedag	Søndag		33	2,6%	8	20,5%
		Mandag		38	0,6%	1	2,6%
		Tirsdag		41	4,9%	12	30,8%
		Onsdag		41	3,7%	5	12,8%
		Torsdag		40	7,2%	6	15,4%
		Fredag		42	2,3%	4	10,3%
		Lørdag		36	5,1%	3	7,7%
		Alle		39	4,3%	39	100,0%

Møde (80)	Ugedag	ugedage				
		Søndag	41	2,7%	16	2,5%
		Mandag	12	1,2%	15	2,4%
		Tirsdag	16	1,1%	184	29,0%
		Onsdag	12	0,7%	115	18,1%
		Torsdag	15	0,8%	258	40,7%
		Fredag	25	1,1%	41	6,5%
		Lørdag	30	1,7%	5	0,8%
		Alle	16	0,9%	634	100,0%
		ugedage				
Andet (81)	Ugedag	Søndag	34	2,7%	206	10,5%
		Mandag	19	1,1%	301	15,3%
		Tirsdag	21	1,6%	346	17,6%
		Onsdag	20	1,6%	428	21,8%
		Torsdag	29	1,8%	353	18,0%
		Fredag	29	1,1%	285	14,5%
		Lørdag	54	3,0%	45	2,3%
		Alle	25	1,6%	1.964	100,0%
		ugedage				

Note: Deltagelsen i procent viser den gennemsnitlige deltagelsesprocent pr. aktivitet beregnet ud fra antallet af folkekirkemedlemmer i stiftet.

Tabel 7 - Viborg Stift: Den gennemsnitlige deltagelse i arbejde med børn og unge opgjort pr. ugedag

Kategorier	Børnekonfirmander (91)	Ugedag		Deltagere	Deltagere i %	Antal aktiviteter	
				Gennemsnit	Gennemsnit	Antal	Antal i %
Børnekonfirmander (91)	Ugedag	Søndag		32	16,6%	3	1,9%
		Mandag		12	0,3%	17	10,6%
		Tirsdag		9	0,6%	52	32,3%
		Onsdag		12	0,7%	48	29,8%
		Torsdag		15	0,8%	37	23,0%
		Fredag		14	1,0%	4	2,5%
		Alle		12	0,9%	161	100,0%
		ugedage					
Konfirmander (91)	Ugedag	Søndag		80	2,0%	3	1,3%
		Mandag		21	0,2%	2	0,9%
		Tirsdag		32	3,5%	22	9,6%
		Onsdag		14	1,4%	83	36,4%
		Torsdag		22	2,8%	116	50,9%
		Fredag		150	5,3%	1	0,4%
		Lørdag		25	4,0%	1	0,4%
		Alle		21	2,3%	228	100,0%
Skole-/kirkesamarbejde (91)	Ugedag	ugedage					
		Mandag		12	0,6%	15	13,3%
		Tirsdag		43	1,5%	27	23,9%
		Onsdag		121	7,7%	39	34,5%
		Torsdag		42	4,4%	12	10,6%
		Fredag		60	2,7%	19	16,8%
		Lørdag		41	0,5%	1	0,9%
		Alle		69	4,0%	113	100,0%
Børne-/ungdomsarbejde (91)	Ugedag	ugedage					
		Søndag		10	0,4%	1	0,3%
		Mandag		10	0,4%	20	5,6%
		Tirsdag		17	1,1%	160	44,7%
		Onsdag		22	1,2%	92	25,7%
		Torsdag		16	0,4%	52	14,5%
		Fredag		21	0,9%	28	7,8%
		Lørdag		24	2,4%	5	1,4%
Alle		18	1,0%	358	100,0%		
ugedage							

Note: Deltagelsen i procent viser den gennemsnitlige deltagelsesprocent pr. aktivitet beregnet ud fra antallet af folkekirkemedlemmer i stiftet. Desværre er det ikke muligt i denne standardanalyser tabeller at beregne den procentvise deltagelse i børne-/ungdomsarbejdet alene ud fra antallet af børn og unge i stiftet.

Tabel 8 - Viborg Stift: Deltagelsen i gudstjenester på søn- og helligdage opgjort efter gudstjenestens begyndelsestidspunkt

	Deltagere			Deltagere i %	Antal gudstjenester	
	10. percentil	Gennemsnit	90. percentil	Gennemsnit	Antal	Antal i %
Gudstjenestetid Kl. 8.00 - 9.15	5	20	43	2,8%	2.096	23,5%
Kl. 9.30 - 10.15	7	54	120	2,8%	2.277	25,5%
Kl. 10.30 - 12.15	8	40	85	4,6%	3.617	40,5%
Kl. 12.30 - 13.15	14	43	81	6,6%	30	0,3%
Kl. 13.30 - 15.15	9	51	120	6,8%	342	3,8%
Kl. 15.30 - 17.15	11	46	91	4,6%	296	3,3%
Kl. 17.30 - 18.45	6	32	88	3,7%	9	0,1%
Kl. 19.00 - 19.45	9	36	72	5,3%	256	2,9%
Kl. 20.00 - 23.00	4	18	44	6,8%	5	0,1%
Alle klokkeslæt	7	39	90	3,9%	8.928	100,0%

Note 1: Deltagelsen i procent viser den gennemsnitlige kirkegangsprocent pr. gudstjeneste beregnet ud fra antallet af folkekirkemedlemmer i stiftet.

Note 2: Gudstjenesterne juleaftens dag er udeladt, da disse indeholder ekstremværdier på "tilfældige" klokkeslæt, som ville forvrænge det pågældende tidspunkts gennemsnit. Særlige dåbsgudstjenester indgår i opgørelsen.

Note 3: Om percentilerne se noten til tabel 2.

Note 4: Da antallet af sogne – og dermed også antallet af folkekirkemedlemmer i disse – varierer fra række til række, kan det forekomme, at to klokkeslæt i absolutte tal har det samme gennemsnitlige deltagertal, uden af de har den samme gennemsnitlige deltagelsesprocent.

Tabel 9 - Viborg Stift: Deltagelsen i gudstjenester på hverdage opgjort efter gudstjenestens begyndelsestidspunkt

	Deltagere			Deltagere i %	Antal gudstjenester	
	10. percentil	Gennemsnit	90. percentil	Gennemsnit	Antal	Antal i %
Gudstjenestetid Kl. 8.00 - 9.15	10	114	260	6,9%	99	3,7%
Kl. 9.30 - 10.15	11	47	107	3,0%	602	22,5%
Kl. 10.30 - 12.15	10	44	89	3,1%	554	20,7%
Kl. 12.30 - 13.15	14	83	219	3,4%	47	1,8%
Kl. 13.30 - 15.15	8	20	35	1,3%	538	20,1%
Kl. 15.30 - 17.15	7	39	82	2,8%	443	16,6%
Kl. 17.30 - 18.45	22	59	109	4,0%	68	2,5%
Kl. 19.00 - 19.45	8	51	100	4,7%	255	9,5%
Kl. 20.00 - 23.00	7	31	67	4,2%	67	2,5%
Alle klokkeslæt	9	43	92	3,0%	2.673	100,0%

Note 1: Deltagelsen i procent viser den gennemsnitlige kirkegangsprocent pr. gudstjeneste beregnet ud fra antallet af folkekirkemedlemmer i stiftet.

Note 2: Gudstjenesterne juleaftens dag er udeladt, da disse indeholder ekstremværdier på "tilfældige" klokkeslæt, som ville forvrænge det pågældende tidspunkts gennemsnit. Særlige dåbsgudstjenester indgår i opgørelsen.

Note 3: Om percentilerne se noten til tabel 2.

Note 4: Da antallet af sogne – og dermed også antallet af folkekirkemedlemmer i disse – varierer fra række til række, kan det forekomme, at to klokkeslæt i absolutte tal har det samme gennemsnitlige deltagertal, uden af de har den samme gennemsnitlige deltagelsesprocent.

Tabel 10 - Viborg Stift: Deltagelsen pr. aktivitet inddelt i syv overordnede kategorier

Kategorier	Deltagere			Deltagere i %	Antal aktiviteter	
	10. percentil	Gennemsnit	90. percentil	Gennemsnit	Antal	Antal i %
Gudstj, søn- & helligdage	7	39	90	3,9%	8.935	38,5%
hverdagsgudstjeneste	9	43	92	3,0%	2.707	11,7%
Gudstjeneste juleaften	51	148	299	14,7%	431	1,9%
Kirkelige handlinger	21	74	140	5,4%	4.276	18,4%
Sogneaktivitet	6	31	67	2,0%	3.379	14,6%
Børne- /ungdomsarbejde	5	25	47	1,7%	860	3,7%
Andet	6	23	47	1,5%	2.598	11,2%
Alle kategorier	7	44	99	3,6%	23.186	100,0%

Note: Deltagelsen i procent viser den gennemsnitlige deltagelse pr. aktivitet beregnet ud fra antallet af

folkekirkemedlemmer i stiftet. Desværre er det ikke muligt i denne standardanalyses tabeller at beregne den procentvise

deltagelse i børne-/ungdomsarbejde alene ud fra antallet af børn og unge i stiftet.

Tabel 11a - Viborg Stift: Den gennemsnitlige deltagelse pr. aktivitet inddelt i seks overordnede grupper af aktiviteter og opgjørt for efter sognenes størrelse i absolutte tal

Antal medlemmer af folkekirken i stiftet		Deltagere i absolutte tal					
		Overordnede kategorier					
		Gudstj, søn- & helligdage	hverdags-gudstjeneste	Gudstjeneste juleaften	Kirkelige handlinger	Sogneaktivitet	Børne-/ungdomsarbejde
		Gennemsnit	Gennemsnit	Gennemsnit	Gennemsnit	Gennemsnit	Gennemsnit
Op til 500		20	37	87	74	29	17
501 – 1.000		25	33	93	76	23	16
1.001 – 1.500		36	30	127	78	25	30
1.501 – 2.500		38	40	136	74	23	28
2.501 – 5.000		63	48	179	77	26	25
Over 5.000		81	50	289	70	56	42
Hele stiftet		39	43	148	74	31	25

Note 1: Møder og 'andet' indgår ikke i tabellen.

Note 2: Kirkelige handlinger omfatter kategorierne dåbsgudstjeneste, dåb, konfirmation, vielse, velsignelse, begravelse og bisættelse.

Note 3: Noten til tabel 7 gælder også her.

Tabel 11b - Viborg Stift: Den gennemsnitlige deltagelse pr. aktivitet inddelt i seks overordnede grupper af aktiviteter og opgjørt for efter sognenes størrelse i procent

Antal medlemmer af folkekirken i stiftet		Deltagere i pct. af antal folkekirkemedlemmer i sognet					
		Overordnede kategorier					
		Gudstj, søn- & helligdage	hverdags-gudstjeneste	Gudstjeneste juleaften	Kirkelige handlinger	Sogneaktivitet	Børne-/ungdomsarbejde
		Gennemsnit	Gennemsnit	Gennemsnit	Gennemsnit	Gennemsnit	Gennemsnit
Op til 500		7,7%	12,6%	36,1%	26,0%	10,6%	5,7%
501 – 1.000		3,5%	4,6%	13,0%	10,6%	3,1%	2,1%
1.001 – 1.500		2,9%	2,6%	10,3%	6,6%	2,1%	2,6%
1.501 – 2.500		2,0%	2,1%	7,3%	3,8%	1,2%	1,3%
2.501 – 5.000		1,7%	1,3%	4,7%	2,1%	0,7%	0,6%
Over 5.000		1,3%	0,7%	4,4%	1,0%	0,8%	0,6%
Hele stiftet		3,9%	3,0%	14,7%	5,4%	2,0%	1,7%

Note 1: Møder og 'andet' indgår ikke i tabellen.

Note 2: Kirkelige handlinger omfatter kategorierne dåbsgudstjeneste, dåb, konfirmation, vielse, velsignelse, begravelse og bisættelse.

Note 3: Noten til tabel 7 gælder også her.

Note 4: Bemærk at deltagelsesprocenten er 'pr. aktivitet'. Hvis 'Deltagere i pct.' for sogne med over 5.000 folkekirkemedlemmer for eksempel er 4% for gudstjeneste juleaften, så betyder det IKKE nødvendigvis, at der kun var 4% til gudstjeneste juleaften. Det betyder, at der for HVER gudstjeneste, der blev holdt den 24/12, deltog 4%. Hvis der eksempelvis i gennemsnit blev holdt 3 gudstjenester i hvert sogn i løbet af juleaften, og vi antager, at ingen har deltaget i mere end én af disse, så bliver kirkegangsprocenten den 24/12 i gennemsnit 3 gange 4% = 12%.

Tabel 12a - Viborg Stift: Den gennemsnitlige deltagelse pr. aktivitet inddelt i seks overordnede grupper af aktiviteter og opgjort for hvert provsti i absolutte tal

		Deltagere i absolutte tal					
		Overordnede kategorier					
		Gudstj, søn- & helligdage	hverdags-gudstje- neste	Gudstje- neste juleaften	Kirkelige handlinger	Sogne- aktivitet	Børne- /ungdoms- arbejde
		Gennemsnit	Gennemsnit	Gennemsnit	Gennemsnit	Gennemsnit	Gennemsnit
Provsti	Herning Nordre Provsti	57	38	165	86	25	32
	Herning Søndre Provsti	58	40	195	73	34	18
	Holstebro Provsti	50	52	183	68	26	20
	Ikast-Brande Provsti	44	39	144	74	26	29
	Lemvig Provsti	36	33	130	77	29	16
	Salling Provsti	20	25	84	81	27	14
	Skive Provsti	32	46	155	73	35	17
	Struer Provsti	35	35	151	74	46	21
	Vesthimmerlands Provsti	27	62	118	75	43	17
	Viborg Domprovsti	40	55	183	71	36	24
	Viborg Østre Provsti	28	48	108	70	29	38
	Stiftet som helhed	39	43	148	74	31	25

Note 1: Møder og 'andet' indgår ikke i tabellen.

Note 2: Kirkelige handlinger omfatter kategorierne dåbsgudstjeneste, dåb, konfirmation, vielse, velsignelse, begravelse og bisættelse.

Note 3: Noten til tabel 7 gælder også her.

Tabel 12b - Viborg Stift: Den gennemsnitlige deltagelse pr. aktivitet inddelt i seks overordnede grupper af aktiviteter og opgjort for hvert provsti i procent

		Deltagere i pct. af antal folkekirkemedlemmer i sognet					
		Overordnede kategorier					
		Gudstj, søn- & helligdage	hverdags-gudstje- neste	Gudstje- neste juleaften	Kirkelige handlinger	Sogne- aktivitet	Børne- /ungdoms- arbejde
		Gennemsnit	Gennemsnit	Gennemsnit	Gennemsnit	Gennemsnit	Gennemsnit
Provsti	Herning Nordre Provsti	4,5%	2,4%	11,9%	5,4%	2,2%	1,4%
	Herning Søndre Provsti	2,3%	0,9%	7,4%	2,3%	0,7%	0,5%
	Holstebro Provsti	3,3%	2,9%	11,2%	4,4%	1,2%	1,0%
	Ikast-Brande Provsti	3,3%	2,0%	10,9%	4,0%	1,5%	1,5%
	Lemvig Provsti	5,9%	3,1%	22,0%	7,4%	2,3%	2,2%
	Salling Provsti	4,5%	4,3%	22,8%	16,6%	6,3%	2,6%
	Skive Provsti	2,9%	2,4%	9,4%	3,9%	1,7%	0,3%
	Struer Provsti	5,4%	3,0%	17,0%	4,0%	6,2%	0,9%
	Vesthimmerlands Provsti	4,5%	7,4%	22,4%	8,6%	4,5%	2,0%
	Viborg Domprovsti	3,0%	3,7%	12,4%	5,2%	1,3%	2,5%
	Viborg Østre Provsti	3,6%	4,1%	17,5%	6,4%	2,5%	4,7%
	Stiftet som helhed	3,9%	3,0%	14,7%	5,4%	2,0%	1,7%

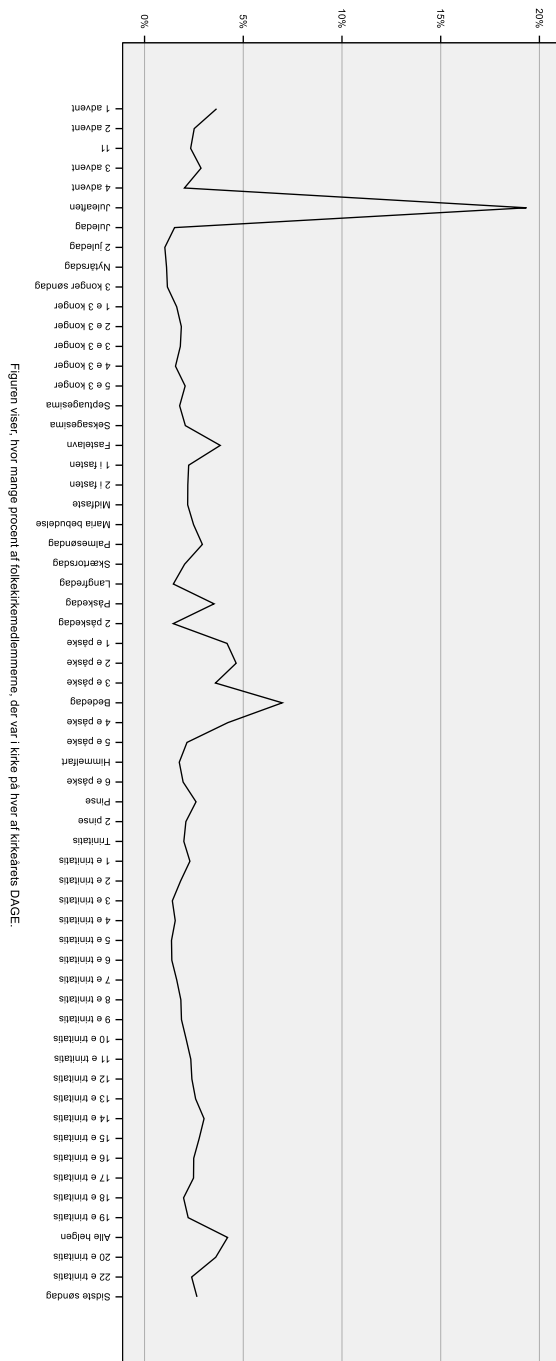
Note 1: Møder og 'andet' indgår ikke i tabellen.

Note 2: Kirkelige handlinger omfatter kategorierne dåbsgudstjeneste, dåb, konfirmation, vielse, velsignelse, begravelse og bisættelse.

Note 3: Noten til tabel 7 gælder også her.

Note 4: Note 4 til tabel 11b gælder også her.

Figur 1 - Deltagere i gudstjenester på søn- og helligdage i Viborg Stift



Tabel 13 - Deltagere i gudstjenester på søn- og helligdage i Viborg Stift

	Deltagere i absolutte tal	Kirkegangs- procent
Kirkeåret 1 advent	10.690	3,6
2 advent	7.124	2,5
3 advent	8.031	2,9
4 advent	5.417	2,0
Juleaften	63.671	19,3
Juledag	4.431	1,5
2 juledag	2.385	1,0
Nytårsdag	2.192	1,1
3 konger søndag	3.187	1,2
1 e 3 konger	4.587	1,6
2 e 3 konger	5.210	1,9
3 e 3 konger	5.249	1,8
4 e 3 konger	4.343	1,6
5 e 3 konger	5.772	2,1
Septuagesima	4.874	1,8
Seksagesima	5.703	2,1
Fastelavn	11.080	3,8
1 i fasten	6.607	2,2
2 i fasten	6.282	2,2
Midfaste	6.105	2,2
Maria bebudelse	7.052	2,5
Palmesøndag	8.486	2,9
Skærtorsdag	5.791	2,0
Langfredag	4.061	1,5
Påskedag	10.771	3,5
2 påskedag	3.518	1,5
1 e påske	11.784	4,2
2 e påske	12.766	4,6
3 e påske	10.073	3,6
Bededag	18.385	7,0
4 e påske	11.773	4,2
5 e påske	5.986	2,1
Himmelfart	4.759	1,8
6 e påske	5.178	2,0
Pinse	7.724	2,6
2 pinse	2.808	2,1
Trinitatis	5.319	2,0
1 e trinitatis	6.503	2,3
2 e trinitatis	4.869	1,8
3 e trinitatis	3.762	1,4
4 e trinitatis	4.138	1,6
5 e trinitatis	3.456	1,4
6 e trinitatis	3.666	1,4
7 e trinitatis	3.953	1,6
8 e trinitatis	4.911	1,8
9 e trinitatis	5.271	1,9
10 e trinitatis	5.937	2,1
11 e trinitatis	6.419	2,3
12 e trinitatis	6.847	2,4
13 e trinitatis	6.944	2,6
14 e trinitatis	8.891	3,0
15 e trinitatis	7.560	2,8
16 e trinitatis	6.864	2,5
17 e trinitatis	6.994	2,5
18 e trinitatis	5.620	2,0
19 e trinitatis	6.109	2,2
Alle helgen	13.482	4,2
20 e trinitatis	10.552	3,6
22 e trinitatis	6.637	2,4
Sidste søndag	7.221	2,7

Gennemsnit for alle kirkeårets dage	7.596	2,7
11	6.554	2,3

Kirkegangsprocenten udtrykker, hvor mange procent af folkekirkemedlemmerne, der var i kirke på hver af kirkeårets DAGE. Hvis der måtte være sogne i stiftet, som ikke har deltaget i tællingen, indgår disse sognes folkekirkemedlemmer ikke i det samlede antal folkekirkemedlemmer, der ligger til grund for procentberegningen.