

Deltagerstatistik for Struer Provsti 2018



FOLKEKIRKENS
UDDANNELSES- OG VIDENSCENTER

Indledning

Denne rapport indeholder en standardanalyse af deltagerne i gudstjenester, kirkelige handlinger og andre arrangementer i Struer Provsti fra den 1. januar til den 31. december 2018. At det er en standardanalyse betyder for det første, at den er umiddelbart sammenlignelig med tilsvarende analyser, som FUV måtte lave for andre stifter, provstier eller sogne. Og det betyder for det andet, at analysen alene indeholder en figur samt tabeller med tilhørende noter, som forklarer en række tekniske og statistiske forhold. Det er derfor op til læseren at foretage en nærmere fortolkning af tallene i de enkelte tabeller.

Rapporten er udarbejdet af FUV under følgende forudsætninger:

- At tællingen er registreret i det standardformat, der er indeholdt i det tælleredskab, som Kirkeministeriets it-kontor stiller til rådighed i form af den såkaldte kirkekalender.
- At det er den myndighed, der har iværksat tællingen af kirkegængere m.v. (dvs. biskop Henrik Stubbjær), som har ansvaret for validiteten af de indtastede data.
- At tallene er overdraget til FUV på den betingelse, at der ikke offentliggøres oplysninger om de enkelte hændelser.

Det er vigtigt at være opmærksom på, at en række statistiske oplysninger er nævnt i noterne til hver enkelt tabel. Derudover skal det nævnes, at hvis en bestemt kategori mangler (for eksempel en bestemt ugedag i en tabel, der indeholder ugedage), så skyldes det, at der ikke er registreret nogen hændelser for den kategori, der mangler. Rapporten afsluttes med en figur og en tabel, der viser de data, der ligger til grund for figuren. Både tabel og figur viser den procentvise andel af folkekirkemedlemmerne, der var til gudstjeneste på hver af kirkeårets søn- og helligdage. Man skal i den forbindelse være opmærksom på, at der af pladshensyn kun er vist et udvalg af kirkeårets dage på figurens vandrette akse, men at tallene for alle kirkeårets dage naturligvis indgår i selve grafen. Det skal også nævnes, at figuren viser kirkeåret fra dets start første søndag i advent, uanset hvornår den faktiske tælleperiode er begyndt. Det skal også nævnes, at data fra kapellerne er registreret under de sogne, som har begravelsesmyndigheden for den enkelte handling.

Med venlig hilsen

Bjarke Schönwandt Mortensen

Sociologisk vidensmedarbejder

M: 5181 6714

E: bsm@km.dk

Indholdsfortegnelse

Tabel 1 - Struer Provsti: Det samlede udbud af aktiviteter og det samlede deltagerantal fordelt på standardkategorierne.....	1
Tabel 2 - Struer Provsti: Den gennemsnitlige deltagelse i hver af hovedkategorierne af aktiviteter og deltagelsen i disse, når den er særligt lav eller særligt høj.....	3
Tabel 3 - Struer Provsti: Deltagelsen i gudstjenester opgjort pr. ugedag.....	4
Tabel 4 - Struer Provsti: Deltagelsen i gudstjenester på hverdage opgjort pr. ugedag.....	4
Tabel 5 - Struer Provsti: Deltagelsen i kirkelige handlinger opgjort pr. ugedag.....	5
Tabel 6 - Struer Provsti: Den gennemsnitlige deltagelse i sogneaktiviteter opgjort pr. ugedag.....	6
Tabel 7 - Struer Provsti: Den gennemsnitlige deltagelse i arbejde med børn og unge opgjort pr. ugedag.....	8
Tabel 8 - Struer Provsti: Deltagelsen i gudstjenester på søn- og helligdage opgjort efter gudstjenestens begyndelsestidspunkt.....	8
Tabel 9 - Struer Provsti: Deltagelsen i gudstjenester på hverdage opgjort efter gudstjenestens begyndelsestidspunkt.....	9
Tabel 10 - Struer Provsti: Deltagelsen pr. aktivitet inddelt i syv overordnede kategorier.....	9
Tabel 11a - Struer Provsti: Den gennemsnitlige deltagelse pr. aktivitet inddelt i seks overordnede grupper af aktiviteter og opgjort for efter sognenes størrelse i absolutte tal.....	10
Tabel 11b - Struer Provsti: Den gennemsnitlige deltagelse pr. aktivitet inddelt i seks overordnede grupper af aktiviteter og opgjort for efter sognenes størrelse i procent.....	10
Tabel 12b - Struer Provsti: Den gennemsnitlige deltagelse pr. aktivitet inddelt i seks overordnede grupper af aktiviteter og opgjort for hvert Sogn i procent.....	12
Figur 1 - Deltagere i gudstjenester på søn- og helligdage i Struer Provsti.....	13
Tabel 13: Deltagere i gudstjenester på søn- og helligdage i Struer Provsti.....	14

Table 1 - Struer Provsti: Det samlede udbud af aktiviteter og det samlede deltagerantal fordelt på standardkategorierne

		Aktiviteter og deltagere			
		Antal aktiviteter i alt	Aktiviteter i %	Antal deltagere i alt	Deltagere i %
Standardkategorier	Gudstjeneste uden dåb (1)	597	40,9%	25.384	32,7%
	Gudstjeneste med dåb (2)	120	8,2%	9.278	12,0%
	Børnegudstjeneste (4)	36	2,5%	3.321	4,3%
	Familiegudstjeneste (4)	11	0,8%	942	1,2%
	Ungdomsgudstjeneste (7)	11	0,8%	781	1,0%
	Hverdagsgudstjeneste (inkl. aftensgudstjeneste) (8)	23	1,6%	693	0,9%
	Friluftsgudstjeneste (11)	6	0,4%	1.286	1,7%
	Musikgudstjeneste (15)	19	1,3%	1.476	1,9%
	Plejhjems- og institutionsgudstjeneste (26)	79	5,4%	1.419	1,8%
	Konfirmation (37)	22	1,5%	4.632	6,0%
	Vielse (37)	47	3,2%	2.828	3,6%
	Velsignelse (37)	5	0,3%	305	0,4%
	Begravelse (37)	59	4,0%	5.265	6,8%
	Bisættelse (37)	137	9,4%	9.154	11,8%
	Anden kirkelig handling (37)	9	0,6%	739	1,0%
	Foredrag (40)	19	1,3%	2.329	3,0%
	Studiekreds (40)	20	1,4%	210	0,3%
	Babysalmesang (50)	41	2,8%	428	0,6%
	Sangaften/-arrangement (50)	9	0,6%	241	0,3%
	Frivilligt korarbejde (50)	1	0,1%	9	0,0%
	Koncert (54)	38	2,6%	3.307	4,3%
	Udflugt (70)	2	0,1%	75	0,1%
	Møde (80)	5	0,3%	169	0,2%
	Andet (81)	74	5,1%	1.970	2,5%
	Børnekonfirmander (91)	10	0,7%	266	0,3%
	Konfirmander (91)	2	0,1%	159	0,2%
	Børne-/ungdomsarbejde (91)	57	3,9%	954	1,2%
	Total	1.459	100,0%	77.620	100,0%

Note 1: Hvis man sammenligner de to kolonner med procenttal for en given kategori, kan man umiddelbart få et indtryk af, om deltagelsen i denne afviger fra den gennemsnitlige deltagelse for alle kategoriernes aktiviteter. Hvis en bestemt kategori f.eks. udgør 5% af det samlede antal aktiviteter og samtidig har 5% af det samlede antal deltagere, så kommer der præcis det samme antal deltagere til den pågældende kategoris aktiviteter som der gennemsnitligt kommer til alle kategoriernes aktiviteter. Hvis derimod f.eks. 7,5% af alle deltagere kommer til de 5% af aktiviteterne, som den pågældende kategori står for, så har denne kategori en markant højere deltagelse end gennemsnittet. Deltagelsen er da nærmere bestemt ($7,5 / 5 =$) 1,5 gange højere end den gennemsnitlige deltagelse for alle kategoriernes aktiviteter. At den er 1,5 gange højere betyder, at den pågældende kategori har ($1,5 - 1,0 * 100\% =$) 50% flere deltagere end den gennemsnitlige deltagelse for alle kategoriernes aktiviteter.

Note 2: Numrene efter hver kategori henviser til numrene til de kategorier i tabel 2, som den pågældende kategori er knyttet til. På den måde kan man se, hvilke kategorier i tabel 1, der er slået sammen til de mere overordnede kategorier i tabel 2. Eksempelvis er kategorierne 30-36 i tabel 1 slået sammen til nr. 37 "Kirkelige handlinger (overgangsritualer)" i tabel 2.

NB: Da det er fristende at læse denne og de følgende tabeller sådan, at mange deltagere er bedre end få, skal det pointeres, at tabellerne i sig selv IKKE er normative. Derfor kalder de på læserens egen fortolkning. For eksempel kan man mene, at det har en værdi i sig selv, at der er mange deltagere, men man kan for eksempel også mene, at en aktivitet med få deltagere er værdifuld, fordi det, der foregår, er af dyb betydning for de deltagende, eller fordi aktiviteten fører til, at kirken får kontakt med mennesker, som den ellers ikke ville få kontakt med.

Tabel 2 - Struer Provsti: Den gennemsnitlige deltagelse i hver af hovedkategorierne af aktiviteter og deltagelsen i disse, når den er særligt lav eller særligt høj

		Deltagere				
		Antal deltagere i alt	Deltagere i %	10. percentil	Gennemsnit	90. percentil
Hovedkategorier	1. Gudstjeneste uden dåb	25.384	32,7%	10,0	42,5	84,0
	2. Gudstjeneste med dåb	9.278	12,0%	32,5	77,3	153,0
	4. Børne- og familiegudstjeneste	4.263	5,5%	31,0	90,7	159,0
	7. Ungdomsgudstjeneste	781	1,0%	30,0	71,0	126,0
	8. Fyraftens- og aftengudstjeneste	693	0,9%	14,0	30,1	47,0
	11. Friluftsgudstjeneste	1.286	1,7%	57,0	214,3	500,0
	15. Musikgudstjeneste	1.476	1,9%	34,0	77,7	110,0
	26. Plejehjems- og institutionsgudstjeneste	1.419	1,8%	9,0	18,0	23,0
	37. Konfirmation, vielse, begravelse o.l.	22.923	29,5%	25,0	82,2	175,0
	40. Foredrag / studiekreds	2.539	3,3%	10,0	65,1	230,0
	50. Kor og anden sang	678	0,9%	6,0	13,3	22,0
	54. Koncert	3.307	4,3%	34,0	87,0	188,0
	70. Diakoni	75	0,1%	37,0	37,5	38,0
	80. Møde	169	0,2%	,0	33,8	50,0
	81. Andet	1.970	2,5%	7,0	26,6	67,0
	91. Børne-/ungdomsarbejde	1.379	1,8%	10,0	20,0	27,0
	Total	77.620	100,0%	10,0	53,2	114,0

Note: Percentil er en opdeling i hundrededele, og markeringen af hhv. den 10. og den 90. percentil viser, hvor grænsen går for det deltagertal, hvorom det gælder, at 10% af aktiviteterne har et lavere hhv. et højere deltagertal end det, percentilen angiver. Det er derfor udtryk for en høj kirkegang, hvis disse værdier er høje. Hvis den 10. percentil eksempelvis er 5, så betyder det, at 10% af arrangementerne for den pågældende kategori har under 5 deltagere, mens en 10. percentil på 15 betyder, at 10% af arrangementerne for denne kategori har under 15 deltagere, og der er principielt intet til hinder for, at alle disse 10% har 14 deltagere.

Tabel 3 - Struer Provsti: Deltagelsen i gudstjenester opgjort pr. ugedag

		Deltagere			Deltagere i %	Antal gudstjenester	
		10. percentil	Gennemsnit	90. percentil	Gennemsnit	Antal	Antal i %
Ugedag	Søndag	10,0	44,5	87,0	7,1%	587	66,8%
	Mandag	7,0	80,8	283,0	15,3%	28	3,2%
	Tirsdag	12,0	37,5	75,0	3,8%	54	6,1%
	Onsdag	10,0	28,7	71,0	3,8%	112	12,7%
	Torsdag	15,0	71,5	165,0	9,5%	49	5,6%
	Fredag	8,0	39,4	70,0	8,7%	26	3,0%
	Lørdag	17,0	45,2	75,0	7,3%	23	2,6%
	Alle ugedage	10,0	44,6	88,0	6,9%	879	100,0%

Note 1: Deltagelsen i procent viser den gennemsnitlige kirkegangsprocent pr. gudstjeneste beregnet ud fra antallet af folkekirkemedlemmer i sognet.

Note 2: Gudstjenesterne juleaftens dag samt de kirkelige handlinger, inkl. konfirmationerne, er udeladt, da disse indeholder ekstremværdier på en "tilfældig" ugedag, som ville forvrænge den pågældende ugedags gennemsnit. Helligdage på "hverdage", som for eksempel langfredag, indgår følgelig i opgørelsen. Særlige dåbsgudstjenester indgår også i opgørelsen.

Note 3: Om percentilerne se noten til tabel 2.

Note 4: Da antallet af sogne – og dermed også antallet af folkekirkemedlemmer i disse – varierer fra række til række, kan det forekomme, at to ugedage i absolutte tal har det samme gennemsnitlige deltagertal, uden at de har den samme gennemsnitlige deltagelsesprocent.

Tabel 4 - Struer Provsti: Deltagelsen i gudstjenester på hverdage opgjort pr. ugedag

		Deltagere			Deltagere i %	Antal gudstjenester	
		10. percentil	Gennemsnit	90. percentil	Gennemsnit	Antal	Antal i %
Ugedag	Mandag	37,0	93,9	283,0	3,1%	8	3,8%
	Tirsdag	12,0	40,1	106,0	3,5%	43	20,3%
	Onsdag	9,0	28,8	75,0	3,7%	105	49,5%
	Torsdag	36,0	110,8	185,0	13,2%	24	11,3%
	Fredag	8,0	64,2	127,0	13,0%	9	4,2%
	Lørdag	17,0	45,2	75,0	7,3%	23	10,8%
	Alle seks dage	11,0	46,1	96,0	5,5%	212	100,0%

Note 1: Deltagelsen i procent viser den gennemsnitlige kirkegangsprocent pr. gudstjeneste beregnet ud fra antallet af folkekirkemedlemmer i sognet.

Note 2: Tabellen indeholder hverken kirkelige handlinger eller gudstjenester på søn- og helligdage samt juleaften.

Note 3: Om percentilerne se noten til tabel 2.

Note 4: Da antallet af sogne – og dermed også antallet af folkekirkemedlemmer i disse – varierer fra række til række, kan det forekomme, at to ugedage i absolutte tal har det samme gennemsnitlige deltagertal, uden at de har den samme gennemsnitlige deltagelsesprocent.

Tabel 5 - Struer Provsti: Deltagelsen i kirkelige handlinger opgjort pr. ugedag

		Deltagere			Deltagere i %	Antal kirkelige handlinger	
		10. percentil	Gennemsnit	90. percentil	Gennemsnit	Antal	Antal i %
Ugedag	Søndag	69,0	170,4	269,0	22,0%	14	5,0%
	Mandag	5,0	46,8	92,0	0,7%	5	1,8%
	Tirsdag	20,0	44,0	81,0	2,2%	29	10,4%
	Onsdag	23,0	74,7	180,0	8,1%	28	10,0%
	Torsdag	19,0	78,9	155,0	7,5%	29	10,4%
	Fredag	25,0	100,7	210,0	8,6%	62	22,2%
	Lørdag	29,0	75,1	125,0	6,7%	112	40,1%
	Alle ugedage	25,0	82,2	175,0	7,5%	279	100,0%

Note 1: Deltagelsen i procent viser den gennemsnitlige kirkegangsprocent pr. kirkelige handling beregnet ud fra antallet af folkekirkemedlemmer i stiftet.

Note 2: De kirkelige handlinger omfatter kategorierne konfirmation, vielse, velsignelse, begravelse og bisættelse.

Note 3: Om percentilerne se noten til tabel 2.

Note 4: Da antallet af sogne – og dermed også antallet af folkekirkemedlemmer i disse – varierer fra række til række, kan det forekomme, at to ugedage i absolutte tal har det samme gennemsnitlige deltagertal, uden af de har den samme gennemsnitlige deltagelsesprocent.

Tabel 6 - Struer Provsti: Den gennemsnitlige deltagelse i sogneaktiviteter opgjort pr. ugedag

				Deltagere	Deltagere i %	Antal aktiviteter	
				Gennemsnit	Gennemsnit	Antal	Antal i %
Kategorier	Foredrag (40)	Ugedag	Mandag	202,5	11,2%	8	42,1%
			Tirsdag	40,5	2,8%	2	10,5%
			Onsdag	39,0	2,8%	6	31,6%
			Torsdag	14,0	0,2%	1	5,3%
			Fredag	190,0	10,5%	2	10,5%
			Alle ugedage	122,6	7,0%	19	100,0%
	Studiekreds (40)	Ugedag	Onsdag	10,5	0,4%	20	100,0%
			Alle ugedage	10,5	0,4%	20	100,0%
	Babysalmesang (50)	Ugedag	Tirsdag	10,1	0,2%	11	26,8%
			Onsdag	6,3	0,3%	12	29,3%
			Torsdag	13,7	0,6%	17	41,5%
			Fredag	8,0	0,4%	1	2,4%
			Alle ugedage	10,4	0,4%	41	100,0%
	Sangaften/-arrangement (50)	Ugedag	Tirsdag	30,0	2,8%	1	11,1%
			Onsdag	28,4	1,7%	5	55,6%
			Torsdag	23,0	2,3%	3	33,3%
			Alle ugedage	26,8	2,0%	9	100,0%
	Frivilligt korarbejde (50)	Ugedag	Søndag	9,0	4,1%	1	100,0%
			Alle ugedage	9,0	4,1%	1	100,0%
	Koncert (54)	Ugedag	Søndag	81,2	6,8%	15	39,5%
			Mandag	107,8	6,9%	4	10,5%
			Tirsdag	69,8	4,7%	5	13,2%
			Onsdag	52,0	2,4%	1	2,6%
			Torsdag	65,1	37,6%	7	18,4%
			Fredag	140,0	7,7%	1	2,6%
			Lørdag	132,2	9,5%	5	13,2%
			Alle ugedage	87,0	12,5%	38	100,0%
	Udflugt (70)	Ugedag	Søndag	38,0	0,6%	1	50,0%
			Onsdag	37,0	2,0%	1	50,0%
			Alle ugedage	37,5	1,3%	2	100,0%
	Møde (80)	Ugedag	Søndag	43,0	0,7%	1	20,0%
			Tirsdag	50,0	9,7%	2	40,0%
			Onsdag	26,0	2,5%	1	20,0%
			Torsdag	,0	0,0%	1	20,0%
			Alle ugedage	33,8	4,5%	5	100,0%
	Andet (81)	Ugedag	Søndag	41,4	5,7%	7	9,5%
			Mandag	56,5	8,4%	6	8,1%
			Tirsdag	19,9	2,7%	10	13,5%

	Onsdag	32,4	2,5%	14	18,9%
	Torsdag	13,7	1,1%	33	44,6%
	Fredag	51,0	13,2%	1	1,4%
	Lørdag	62,3	6,7%	3	4,1%
	Alle ugedage	26,6	3,0%	74	100,0%

Note: Deltagelsen i procent viser den gennemsnitlige deltagelsesprocent pr. aktivitet beregnet ud fra antallet af folkekirkemedlemmer i stiftet.

Tabel 7 - Struer Provsti: Den gennemsnitlige deltagelse i arbejde med børn og unge opgjort pr. ugedag

				Deltagere		Antal aktiviteter	
				Gennemsnit	Gennemsnit	Antal	Antal i %
Kategorier	Børnekonfirmander (91)	Ugedag	Mandag	26,6	0,4%	10	100,0%
			Alle ugedage	26,6	0,4%	10	100,0%
	Konfirmander (91)	Ugedag	Torsdag	79,5	2,9%	2	100,0%
			Alle ugedage	79,5	2,9%	2	100,0%
	Børne-/ungdomsarbejde (91)	Ugedag	Mandag	187,0	2,9%	1	1,8%
			Tirsdag	15,0	0,2%	12	21,1%
			Onsdag	13,3	0,2%	43	75,4%
			Fredag	17,0	0,3%	1	1,8%
			Alle ugedage	16,7	0,3%	57	100,0%

Note: Deltagelsen i procent viser den gennemsnitlige deltagelsesprocent pr. aktivitet beregnet ud fra antallet af folkekirkemedlemmer i stiftet. Desværre er det ikke muligt i denne standardanalyses tabeller at beregne den procentvise deltagelse i børne-/ungdomsarbejdet alene ud fra antallet af børn og unge i stiftet.

Tabel 8 - Struer Provsti: Deltagelsen i gudstjenester på søn- og helligdage opgjort efter gudstjenestens begyndelsestidspunkt

		Deltagere			Deltagere i %	Antal gudstjenester	
		10. percentil	Gennemsnit	90. percentil	Gennemsnit	Antal	Antal i %
Gudstjenestetid	Kl. 8.00 - 9.15	8,0	24,5	48,0	4,9%	231	34,6%
	Kl. 9.30 - 10.15	14,0	59,6	130,0	4,6%	83	12,4%
	Kl. 10.30 - 12.15	15,0	53,7	93,0	9,9%	286	42,9%
	Kl. 12.30 - 13.15	31,0	31,0	31,0	2,5%	1	0,1%
	Kl. 13.30 - 15.15	5,0	37,1	80,0	7,7%	40	6,0%
	Kl. 15.30 - 17.15	25,0	113,2	250,0	10,1%	11	1,6%
	Kl. 17.30 - 18.45	15,0	15,0	15,0	0,2%	1	0,1%
	Kl. 19.00 - 19.45	18,0	46,0	87,0	10,5%	14	2,1%
	Alle klokkeslæt	10,0	44,1	85,0	7,4%	667	100,0%

Note 1: Deltagelsen i procent viser den gennemsnitlige kirkegangsprocent pr. gudstjeneste beregnet ud fra antallet af folkekirkemedlemmer i stiftet.

Note 2: Gudstjenesterne juleaftens dag er udeladt, da disse indeholder ekstremværdier på "tilfældige" klokkeslæt, som ville forvrænge det pågældende tidspunkts gennemsnit. Særlige dåbsgudstjenester indgår i opgørelsen.

Note 3: Om percentilerne se noten til tabel 2.

Note 4: Da antallet af sogne – og dermed også antallet af folkekirkemedlemmer i disse – varierer fra række til række, kan det forekomme, at to klokkeslæt i absolutte tal har det samme gennemsnitlige deltagertal, uden af de har den samme gennemsnitlige deltagelsesprocent.

Tabel 9 - Struer Provsti: Deltagelsen i gudstjenester på hverdage opgjort efter gudstjenestens begyndelsestidspunkt

		Deltagere			Deltagere i %	Antal gudstjenester	
		10. percentil	Gennemsnit	90. percentil	Gennemsnit	Antal	Antal i %
Gudstjenestetid	Kl. 8.00 - 9.15	80,0	191,3	515,0	14,9%	7	3,3%
	Kl. 9.30 - 10.15	15,0	43,7	90,0	3,9%	42	19,8%
	Kl. 10.30 - 12.15	14,0	40,5	73,0	5,3%	34	16,0%
	Kl. 12.30 - 13.15	41,0	77,7	127,0	34,3%	3	1,4%
	Kl. 13.30 - 15.15	9,0	17,7	26,0	0,6%	63	29,7%
	Kl. 15.30 - 17.15	26,0	65,0	110,0	7,0%	29	13,7%
	Kl. 17.30 - 18.45	43,0	43,0	43,0	2,7%	1	0,5%
	Kl. 19.00 - 19.45	11,0	58,6	126,0	5,0%	15	7,1%
	Kl. 20.00 - 23.00	26,0	59,3	96,0	16,7%	18	8,5%
	Alle klokkeslæt	11,0	46,1	96,0	5,5%	212	100,0%

Note 1: Deltagelsen i procent viser den gennemsnitlige kirkegangsprocent pr. gudstjeneste beregnet ud fra antallet af folkekirkemedlemmer i stiftet.

Note 2: Gudstjenesterne juleaftens dag er udeladt, da disse indeholder ekstremværdier på "tilfældige" klokkeslæt, som ville forvrænge det pågældende tidspunkts gennemsnit. Særlige dåbsgudstjenester indgår i opgørelsen.

Note 3: Om percentilerne se noten til tabel 2.

Note 4: Da antallet af sogne – og dermed også antallet af folkekirkemedlemmer i disse – varierer fra række til række, kan det forekomme, at to klokkeslæt i absolutte tal har det samme gennemsnitlige deltagertal, uden af de har den samme gennemsnitlige deltagelsesprocent.

Tabel 10 - Struer Provsti: Deltagelsen pr. aktivitet inddelt i syv overordnede kategorier

		Deltagere			Deltagere i %	Antal aktiviteter	
		10. percentil	Gennemsnit	90. percentil	Gennemsnit	Antal	Antal i %
Kategorier	Gudstj, søn- & helligdage	10,0	44,1	85,0	7,4%	667	45,7%
	hverdagsgudstjeneste	11,0	46,1	96,0	5,5%	212	14,5%
	Gudstjeneste juleaften	85,0	235,3	413,0	26,9%	23	1,6%
	Kirkelige handlinger	25,0	82,2	175,0	7,5%	279	19,1%
	Sogneaktivitet	8,5	50,8	150,0	5,1%	130	8,9%
	Børne-/ungdomsarbejde	10,0	20,0	27,0	0,4%	69	4,7%
	Andet	7,0	27,1	67,0	3,1%	79	5,4%
	Alle kategorier	10,0	53,2	114,0	6,7%	1.459	100,0%

Note: Deltagelsen i procent viser den gennemsnitlige deltagelse pr. aktivitet beregnet ud fra antallet af folkekirkemedlemmer i stiftet.

Desværre er det ikke muligt i denne standardanalyses tabeller at beregne den procentvise deltagelse i børne-/ungdomsarbejde alene ud fra antallet af børn og unge i stiftet.

Tabel 11a - Struer Provsti: Den gennemsnitlige deltagelse pr. aktivitet inddelt i seks overordnede grupper af aktiviteter og opgjort for efter sognenes størrelse i absolutte tal

Antal medlemmer af folkekirken i sognet	Deltagere i absolutte tal					
	Overordnede kategorier					
	Gudstj, søn- & helligdage	hverdags-gudstjeneste	Gudstjeneste juleaften	Kirkelige handlinger	Sogneaktivitet	Børne-/ungdomsarbejde
	Gennemsnit	Gennemsnit	Gennemsnit	Gennemsnit	Gennemsnit	Gennemsnit
Op til 500	33,4	71,0	157,4	77,4	61,5	.
1.001 – 1.500	47,7	45,5	201,0	94,7	48,4	.
1.501 – 2.500	47,3	42,5	265,8	86,4	62,8	69,0
Over 5.000	84,4	39,7	388,5	76,1	36,0	19,3
Hele provstiet	44,1	46,1	235,3	82,2	50,8	20,0

Note 1: Møder og 'andet' indgår ikke i tabellen.

Note 2: Kirkelige handlinger omfatter kategorierne dåbsgudstjeneste, dåb, konfirmation, vielse, velsignelse, begravelse og bisættelse.

Note 3: Noten til tabel 7 gælder også her.

Tabel 11b - Struer Provsti: Den gennemsnitlige deltagelse pr. aktivitet inddelt i seks overordnede grupper af aktiviteter og opgjort for efter sognenes størrelse i procent

Antal medlemmer af folkekirken i sognet	Deltagere i pct. af antal folkekirkemedlemmer i sognet					
	Overordnede kategorier					
	Gudstj, søn- & helligdage	hverdags-gudstjeneste	Gudstjeneste juleaften	Kirkelige handlinger	Sogneaktivitet	Børne-/ungdomsarbejde
	Gennemsnit	Gennemsnit	Gennemsnit	Gennemsnit	Gennemsnit	Gennemsnit
Op til 500	12,0%	26,8%	51,3%	25,2%	28,8%	.
1.001 – 1.500	4,3%	4,1%	18,6%	8,6%	4,4%	.
1.501 – 2.500	2,7%	2,3%	15,2%	4,9%	3,4%	4,4%
Over 5.000	1,3%	0,6%	6,1%	1,2%	0,6%	0,3%
Hele provstiet	7,4%	5,5%	26,9%	7,5%	5,1%	0,4%

Note 1: Møder og 'andet' indgår ikke i tabellen.

Note 2: Kirkelige handlinger omfatter kategorierne dåbsgudstjeneste, dåb, konfirmation, vielse, velsignelse, begravelse og bisættelse.

Note 3: Noten til tabel 7 gælder også her.

Note 4: Bemærk at deltagelsesprocenten er 'pr. aktivitet'. Hvis 'Deltagere i pct.' for sogne med over 5.000 folkekirkemedlemmer for eksempel er 4% for gudstjeneste juleaften, så betyder det IKKE nødvendigvis, at der kun var 4% til gudstjeneste juleaften. Det betyder, at der for HVER gudstjeneste, der blev holdt den 24/12, deltog 4%. Hvis der eksempelvis i gennemsnit blev holdt 3 gudstjenester i hvert sogn i løbet af juleaften, og vi antager, at ingen har deltaget i mere end én af disse, så bliver kirkegangsprocenten den 24/12 i gennemsnit 3 gange 4% = 12%.

Tabel 12a - Struer Provsti: Den gennemsnitlige deltagelse pr. aktivitet inddelt i seks overordnede grupper af aktiviteter og opgjort for hvert Sogn i absolutte tal

		Deltagere i absolutte tal						
		Overordnede kategorier						
		Gudstj, søn- & helligdage	hverdags- gudstje- neste	Gudstje- neste juleaften	Kirkelige handling	Sogne- aktivitet		Børne- /ungdoms- arbejde
		Gennemsnit	Gennemsnit	Gennemsnit	Gennemsnit	Gennemsnit		Gennemsnit
Sogn	Asp Sogn	65,1	31,5	180,0	94,1	46,8	.	
	Fousing Sogn	42,1	55,5	.	95,3	.	.	
	Gimsing Sogn	39,2	74,5	264,0	66,9	89,7	.	
	Hjerm Sogn	53,7	64,1	298,0	89,7	57,8	.	
	Hjerm Østre Sogn	27,9	72,0	217,0	106,8	72,0	.	
	Humlum Sogn	40,5	29,3	163,5	86,7	21,5	.	
	Hvidbjerg Sogn	63,0	50,0	370,0	94,6	88,0	69,0	
	Jegindø Sogn	42,9	58,5	248,0	116,5	57,3	.	
	Lyngs Sogn	21,5	92,7	63,0	89,0	65,0	.	
	Odby Sogn	17,8	86,8	76,0	65,9	.	.	
	Resen Sogn	30,5	78,0	173,5	102,7	32,0	.	
	Struer Sogn	84,4	39,7	388,5	76,1	36,0	19,3	
	Søndbjerg Sogn	29,7	82,5	138,0	59,0	9,0	.	
	Vejrum Sogn	50,4	90,0	320,0	89,8	.	.	
	Venø Sogn	24,6	49,5	90,0	34,3	70,7	.	
	Ølby Sogn	44,3	.	107,0	57,2	.	.	
	Hele provstiet	44,1	46,1	235,3	82,2	50,8	20,0	

Note 1: Møder og 'andet' indgår ikke i tabellen.

Note 2: Kirkelige handlinger omfatter kategorierne dåbsgudstjeneste, dåb, konfirmation, vielse, velsignelse, begravelse og bisættelse.

Note 3: Noten til tabel 7 gælder også her.

Tabel 12b - Struer Provsti: Den gennemsnitlige deltagelse pr. aktivitet inddelt i seks overordnede grupper af aktiviteter og opgjort for hvert Sogn i procent

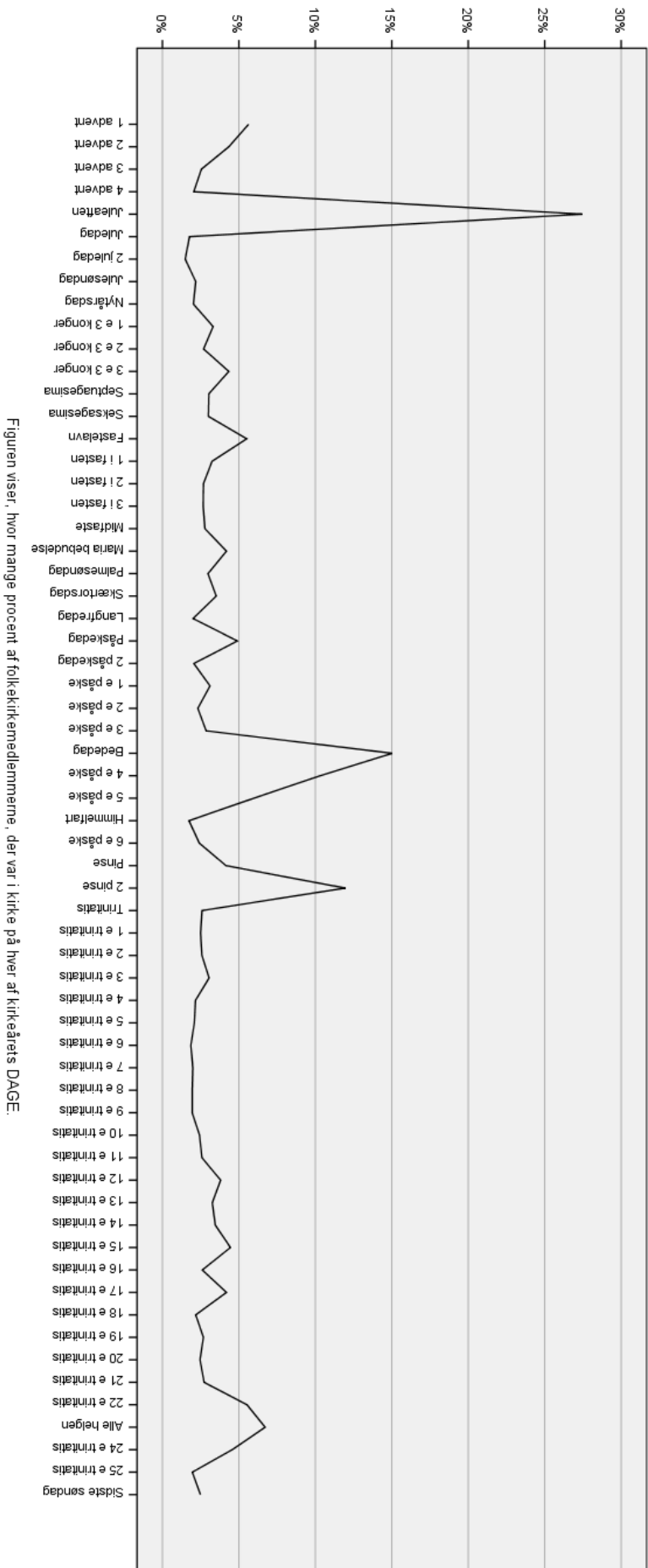
		Deltagere i pct. af antal folkekirkemedlemmer i sognet					
		Overordnede kategorier					
		Gudstj, søn- & helligdage	hverdags- gudstje- neste	Gudstje- neste juleaften	Kirkelige handlinger	Sogne- aktivitet	Børne- /ungdoms- arbejde
		Gennemsnit	Gennemsnit	Gennemsnit	Gennemsnit	Gennemsnit	Gennemsnit
Sogn	Asp Sogn	6,2%	3,0%	17,1%	8,9%	4,4%	.
	Fousing Sogn	14,7%	19,3%	.	33,2%	.	.
	Gimsing Sogn	2,2%	4,1%	14,6%	3,7%	4,9%	.
	Hjerm Sogn	4,4%	5,3%	24,5%	7,4%	4,7%	.
	Hjerm Østre Sogn	8,5%	21,9%	66,0%	32,4%	21,9%	.
	Humlum Sogn	1,9%	1,4%	7,6%	4,0%	1,0%	.
	Hvidbjerg Sogn	4,0%	3,2%	23,6%	6,0%	5,6%	4,4%
	Jegindø Sogn	11,8%	16,1%	68,1%	32,0%	15,7%	.
	Lyngs Sogn	8,3%	35,5%	24,1%	34,1%	24,9%	.
	Odby Sogn	4,6%	22,5%	19,7%	17,1%	.	.
	Resen Sogn	3,0%	7,7%	17,1%	10,1%	3,2%	.
	Struer Sogn	1,3%	0,6%	6,1%	1,2%	0,6%	0,3%
	Søndbjerg Sogn	13,7%	38,0%	63,6%	27,2%	4,1%	.
	Vejrum Sogn	11,0%	19,6%	69,7%	19,6%	.	.
	Venø Sogn	15,1%	30,4%	55,2%	21,0%	43,4%	.
	Ølby Sogn	18,2%	.	43,9%	23,4%	.	.
	Hele provstiet	7,4%	5,5%	26,9%	7,5%	5,1%	0,4%

Note 1: Møder og 'andet' indgår ikke i tabellen.

Note 2: Kirkelige handlinger omfatter kategorierne dåbsgudstjeneste, dåb, konfirmation, vielse, velsignelse, begravelse og bisættelse.

Note 3: Noten til tabel 7 gælder også her.

Note 4: Note 4 til tabel 11b gælder også her.



Tabel 13: Deltagere i gudstjenester på søn- og helligdage i Struer Provsti

		Deltagere i absolutte tal	Kirkegangs-procent
Kirkeåret	1 advent	725	5,6
	2 advent	652	4,3
	3 advent	314	2,5
	4 advent	309	2,0
	Juleaften	4.006	27,4
	Juledag	247	1,8
	2 juledag	185	1,5
	Julesøndag	300	2,2
	Nytårsdag	233	2,0
	1 e 3 konger	457	3,3
	2 e 3 konger	397	2,7
	3 e 3 konger	457	4,3
	Septuagesima	476	3,0
	Seksagesima	427	3,0
	Fastelavn	758	5,5
	1 i fasten	482	3,2
	2 i fasten	335	2,7
	3 i fasten	379	2,7
	Midfaste	375	2,8
	Maria bebudelse	624	4,2
	Palmesøndag	414	3,0
	Skærtorsdag	546	3,5
	Langfredag	284	2,0
	Påskedag	792	4,9
	2 påskedag	200	2,1
	1 e påske	487	3,1
	2 e påske	323	2,3
	3 e påske	345	2,9
	Bededag	1.766	15,0
	4 e påske	1.478	10,3
	5 e påske	907	6,0
	Himmelfart	223	1,7
	6 e påske	352	2,4
	Pinse	575	4,2
2 pinse	1.000	12,0	
Trinitatis	398	2,6	
1 e trinitatis	347	2,5	

2 e trinitatis	376	2,6
3 e trinitatis	370	3,1
4 e trinitatis	302	2,2
5 e trinitatis	289	2,1
6 e trinitatis	256	1,9
7 e trinitatis	214	2,0
8 e trinitatis	254	1,9
9 e trinitatis	299	1,9
10 e trinitatis	325	2,4
11 e trinitatis	394	2,6
12 e trinitatis	549	3,8
13 e trinitatis	415	3,3
14 e trinitatis	516	3,5
15 e trinitatis	601	4,4
16 e trinitatis	322	2,6
17 e trinitatis	649	4,2
18 e trinitatis	250	2,2
19 e trinitatis	417	2,7
20 e trinitatis	322	2,5
21 e trinitatis	385	2,7
22 e trinitatis	826	5,5
Alle helgen	914	6,7
24 e trinitatis	556	4,6
25 e trinitatis	251	2,0
Sidste søndag	386	2,5
Gennemsnit for alle kirkeårets dage	532	3,9

Kirkegangsprocenten udtrykker, hvor mange procent af folkekirkemedlemmerne, der var i kirke på hver af kirkeårets DAGE. Hvis der måtte være sogne i stiftet, som ikke har deltaget i tællingen, indgår disse sognes folkekirkemedlemmer ikke i det samlede antal folkekirkemedlemmer, der ligger til grund for procentberegningen.