

# Deltagerstatistik for Struer Provsti 2019



FOLKEKIRKENS  
UDDANNELSES- OG VIDENSCENTER

## Indledning

Denne rapport indeholder en standardanalyse af deltagerne i gudstjenester, kirkelige handlinger og andre arrangementer i Struer Provsti fra den 1. januar til den 31. december 2019. At det er en standardanalyse betyder for det første, at den er umiddelbart sammenlignelig med tilsvarende analyser, som FUV måtte lave for andre stifter, provstier eller sogne. Og det betyder for det andet, at analysen alene indeholder en figur samt tabeller med tilhørende noter, som forklarer en række tekniske og statistiske forhold. Det er derfor op til læseren at foretage en nærmere fortolkning af tallene i de enkelte tabeller.

Rapporten er udarbejdet af FUV under følgende forudsætninger:

- At tællingen er registreret i det standardformat, der er indeholdt i det tælleredskab, som Kirkeministeriets it-kontor stiller til rådighed i form af den såkaldte kirkekalender.
- At det er den myndighed, der har iværksat tællingen af kirkegængere m.v. (dvs. biskop Henrik Stubbjær), som har ansvaret for validiteten af de indtastede data.
- At tallene er overdraget til FUV på den betingelse, at der ikke offentliggøres oplysninger om de enkelte hændelser.

Det er vigtigt at være opmærksom på, at en række statistiske oplysninger er nævnt i noterne til hver enkelt tabel. Derudover skal det nævnes, at hvis en bestemt kategori mangler (for eksempel en bestemt ugedag i en tabel, der indeholder ugedage), så skyldes det, at der ikke er registreret nogen hændelser for den kategori, der mangler. Rapporten afsluttes med en figur og en tabel, der viser de data, der ligger til grund for figuren. Både tabel og figur viser den procentvise andel af folkekirkemedlemmerne, der var til gudstjeneste på hver af kirkeårets søn- og helligdage. Man skal i den forbindelse være opmærksom på, at der af pladshensyn kun er vist et udvalg af kirkeårets dage på figurens vandrette akse, men at tallene for alle kirkeårets dage naturligvis indgår i selve grafen. Det skal også nævnes, at figuren viser kirkeåret fra dets start første søndag i advent, uanset hvornår den faktiske tælleperiode er begyndt. Det skal også nævnes, at data fra kapellerne er registreret under de sogne, som har begravelsesmyndigheden for den enkelte handling.

Med venlig hilsen

Bjarke Schönwandt Mortensen

Sociologisk vidensmedarbejder

M: 5181 6714

E: [bsm@km.dk](mailto:bsm@km.dk)

## Indholdsfortegnelse

Tabel 1 - Struer Provsti: Det samlede udbud af aktiviteter og det samlede deltagerantal fordelt på standardkategorierne.....	4
Tabel 2 - Struer Provsti: Den gennemsnitlige deltagelse i hver af hovedkategorierne af aktiviteter og deltagelsen i disse, når den er særligt lav eller særligt høj.....	6
Tabel 3 - Struer Provsti: Deltagelsen i gudstjenester opgjort pr. ugedag.....	7
Tabel 4 - Struer Provsti: Deltagelsen i gudstjenester på hverdage opgjort pr. ugedag.....	7
Tabel 5 - Struer Provsti: Deltagelsen i kirkelige handlinger opgjort pr. ugedag.....	8
Tabel 6 - Struer Provsti: Den gennemsnitlige deltagelse i sogneaktiviteter opgjort pr. ugedag.....	9
Tabel 7 - Struer Provsti: Den gennemsnitlige deltagelse i arbejde med børn og unge opgjort pr. ugedag.....	10
Tabel 8 - Struer Provsti: Deltagelsen i gudstjenester på søn- og helligdage opgjort efter gudstjenestens begyndelsestidspunkt.....	11
Tabel 9 - Struer Provsti: Deltagelsen i gudstjenester på hverdage opgjort efter gudstjenestens begyndelsestidspunkt.....	12
Tabel 10 - Struer Provsti: Deltagelsen pr. aktivitet inddelt i syv overordnede kategorier.....	12
Tabel 11a - Struer Provsti: Den gennemsnitlige deltagelse pr. aktivitet inddelt i seks overordnede grupper af aktiviteter og opgjort for efter sognenes størrelse i absolutte tal.....	13
Tabel 11b - Struer Provsti: Den gennemsnitlige deltagelse pr. aktivitet inddelt i seks overordnede grupper af aktiviteter og opgjort for efter sognenes størrelse i procent.....	13
Tabel 12a - Struer Provsti: Den gennemsnitlige deltagelse pr. aktivitet inddelt i seks overordnede grupper af aktiviteter og opgjort for hvert Sogn i absolutte tal.....	14
Tabel 12b - Struer Provsti: Den gennemsnitlige deltagelse pr. aktivitet inddelt i seks overordnede grupper af aktiviteter og opgjort for hvert Sogn i procent.....	15
Figur 1 - Deltagere i gudstjenester på søn- og helligdage i Struer Provsti.....	16
Tabel 13: Deltagere i gudstjenester på søn- og helligdage i Struer Provsti.....	17

**Table 1 - Struer Provsti: Det samlede udbud af aktiviteter og det samlede deltagerantal fordelt på standardkategorierne**

		Aktiviteter og deltagere			
		Antal aktiviteter i alt	Aktiviteter i %	Antal deltagere i alt	Deltagere i %
Standardkategorier	Gudstjeneste uden dåb (1)	597	41,3%	26.713	35,4%
	Gudstjeneste med dåb (2)	92	6,4%	6.289	8,3%
	Børnegudstjeneste (4)	45	3,1%	4.014	5,3%
	Familiegudstjeneste (4)	12	0,8%	801	1,1%
	Ungdomsgudstjeneste (7)	9	0,6%	613	0,8%
	Hverdagsgudstjeneste (inkl. aftensgudstjeneste) (8)	22	1,5%	644	0,9%
	Friluftsgudstjeneste (11)	4	0,3%	693	0,9%
	Stille- og meditationsgudstjeneste (12)	1	0,1%	45	0,1%
	Musikgudstjeneste (15)	11	0,8%	1.030	1,4%
	Plejehjems- og institutionsgudstjeneste (26)	73	5,0%	1.084	1,4%
	Konfirmation (37)	17	1,2%	3.517	4,7%
	Vielse (37)	35	2,4%	2.563	3,4%
	Velsignelse (37)	4	0,3%	274	0,4%
	Begravelse (37)	44	3,0%	3.804	5,0%
	Bisættelse (37)	155	10,7%	11.344	15,0%
	Anden kirkelig handling (37)	15	1,0%	490	0,6%
	Foredrag (40)	32	2,2%	3.094	4,1%
	Studiekreds (40)	31	2,1%	319	0,4%
	Babysalmesang (50)	27	1,9%	275	0,4%
	Sangaften/-arrangement (50)	9	0,6%	284	0,4%
	Koncert (54)	38	2,6%	3.773	5,0%
	Udflugt (70)	2	0,1%	50	0,1%
	Møde (80)	6	0,4%	126	0,2%
	Andet (81)	108	7,5%	1.878	2,5%
	Konfirmander (91)	4	0,3%	239	0,3%
	Skole-/kirkesamarbejde (91)	6	0,4%	884	1,2%
	Børne-/ungdomsarbejde (91)	47	3,3%	590	0,8%
	Total	1.446	100,0%	75.430	100,0%

Note 1: Hvis man sammenligner de to kolonner med procenttal for en given kategori, kan man umiddelbart få et indtryk af, om deltagelsen i denne afviger fra den gennemsnitlige deltagelse for alle kategoriernes aktiviteter. Hvis en bestemt kategori f.eks. udgør 5% af det samlede antal aktiviteter og samtidig har 5% af det samlede antal deltagere, så kommer der præcis det samme antal deltagere til den pågældende kategoris aktiviteter som der gennemsnitligt kommer til alle kategoriernes aktiviteter. Hvis derimod f.eks. 7,5% af alle deltagerne kommer til de 5% af aktiviteterne, som den pågældende kategori står for, så har denne kategori en markant højere deltagelse end gennemsnittet. Deltagelsen er da nærmere bestemt ( $7,5 / 5 =$ ) 1,5 gange højere end den gennemsnitlige deltagelse for alle kategoriernes aktiviteter. At den er 1,5 gange højere betyder, at den pågældende kategori har ( $1,5 - 1,0 * 100\% =$ ) 50% flere deltagere end den gennemsnitlige deltagelse for alle kategoriernes aktiviteter.

Note 2: Numrene efter hver kategori henviser til numrene til de kategorier i tabel 2, som den pågældende kategori er knyttet til. På den måde kan man se, hvilke kategorier i tabel 1, der er slået sammen til de mere overordnede kategorier i tabel 2. Eksempelvis er kategorierne 30-36 i tabel 1 slået sammen til nr. 37 "Kirkelige handlinger (overgangsritualer)" i tabel 2.

NB: Da det er fristende at læse denne og de følgende tabeller sådan, at mange deltagere er bedre end få, skal det pointeres, at tabellerne i sig selv IKKE er normative. Derfor kalder de på læserens egen fortolkning. For eksempel kan man mene, at det har en værdi i sig selv, at der er mange deltagere, men man kan for eksempel også mene, at en aktivitet med få deltagere er værdifuld, fordi det, der foregår, er af dyb betydning for de deltagende, eller fordi aktiviteten fører til, at kirken får kontakt med mennesker, som den ellers ikke ville få kontakt med.

**Tabel 2 - Struer Provsti: Den gennemsnitlige deltagelse i hver af hovedkategorierne af aktiviteter og deltagelsen i disse, når den er særligt lav eller særligt høj**

		Deltagere				
		Antal deltagere i alt	Deltagere i %	10. percentil	Gennemsnit	90. percentil
Hovedkategorier	1. Gudstjeneste uden dåb	26.713	35,4%	10	45	88
	2. Gudstjeneste med dåb	6.289	8,3%	32	68	105
	4. Børne- og familiegudstjeneste	4.815	6,4%	14	84	165
	7. Ungdomsgudstjeneste	613	0,8%	31	68	122
	8. Fyraftens- og aftengudstjeneste	644	0,9%	16	29	50
	11. Friluftsgudstjeneste	693	0,9%	36	173	550
	13. Stille- og meditationsgudstjeneste	45	0,1%	45	45	45
	15. Musikgudstjeneste	1.030	1,4%	39	94	130
	26. Plejehjems- og institutionsgudstjeneste	1.084	1,4%	11	15	21
	37. Konfirmation, vielse, begravelse o.l.	21.992	29,2%	25	81	156
	40. Foredrag / studiekreds	3.413	4,5%	8	54	151
	50. Kor og anden sang	559	0,7%	6	16	30
	54. Koncert	3.773	5,0%	36	99	167
	70. Diakoni	50	0,1%	18	25	32
	80. Møde	126	0,2%	6	21	45
	81. Andet	1.878	2,5%	5	17	32
	91. Børne-/ungdomsarbejde	1.713	2,3%	10	30	78
	Total	75.430	100,0%	10	52	117

Note: Percentil er en opdeling i hundrededele, og markeringen af hhv. den 10. og den 90. percentil viser, hvor grænsen går for det deltagertal, hvormed det gælder, at 10% af aktiviteterne har et lavere hhv. et højere deltagertal end det, percentilen angiver. Det er derfor udtryk for en høj kirkegang, hvis disse værdier er høje. Hvis den 10. percentil eksempelvis er 5, så betyder det, at 10% af arrangementerne for den pågældende kategori har under 5 deltagere, mens en 10. percentil på 15 betyder, at 10% af arrangementerne for denne kategori har under 15 deltagere, og der er principielt intet til hinder for, at alle disse 10% har 14 deltagere.

**Tabel 3 - Struer Provsti: Deltagelsen i gudstjenester opgjort pr. ugedag**

		Deltagere			Deltagere i %	Antal gudstjenester	
		10. percentil	Gennemsnit	90. percentil	Gennemsnit	Antal	Antal i %
DAY, period 7	1	10	44	87	7,0%	575	66,4%
	2	8	71	98	5,5%	15	1,7%
	3	13	78	215	7,2%	94	10,9%
	4	11	27	70	3,0%	92	10,6%
	5	13	43	80	6,7%	38	4,4%
	6	13	94	185	8,8%	33	3,8%
	7	11	62	155	11,5%	19	2,2%
	Alle ugedage	11	48	92	6,7%	866	100,0%

Note 1: Deltagelsen i procent viser den gennemsnitlige kirkegangsprocent pr. gudstjeneste beregnet ud fra antallet af folkekirkemedlemmer i sognet.

Note 2: Gudstjenesterne juleaftens dag samt de kirkelige handlinger, inkl. konfirmationerne, er udeladt, da disse indeholder ekstremværdier på en "tilfældig" ugedag, som ville forvrænge den pågældende ugedags gennemsnit. Helligdage på "hverdage", som for eksempel langfredag, indgår følgelig i opgørelsen. Særlige dåbsgudstjenester indgår også i opgørelsen.

Note 3: Om percentilerne se noten til tabel 2.

Note 4: Da antallet af sogne – og dermed også antallet af folkekirkemedlemmer i disse – varierer fra række til række, kan det forekomme, at to ugedage i absolutte tal har det samme gennemsnitlige deltagertal, uden at de har den samme gennemsnitlige deltagelsesprocent.

**Tabel 4 - Struer Provsti: Deltagelsen i gudstjenester på hverdage opgjort pr. ugedag**

		Deltagere			Deltagere i %	Antal gudstjenester	
		10. percentil	Gennemsnit	90. percentil	Gennemsnit	Antal	Antal i %
DAY, period 7	2	18	47	63	1,0%	6	2,7%
	3	13	84	223	7,4%	85	37,8%
	4	11	28	75	2,9%	83	36,9%
	5	30	60	92	7,0%	17	7,6%
	6	52	168	400	13,2%	15	6,7%
	7	11	62	155	11,5%	19	8,4%
	Alle seks dage	12	64	160	6,3%	225	100,0%

Note 1: Deltagelsen i procent viser den gennemsnitlige kirkegangsprocent pr. gudstjeneste beregnet ud fra antallet af folkekirkemedlemmer i sognet.

Note 2: Tabellen indeholder hverken kirkelige handlinger eller gudstjenester på søn- og helligdage samt juleaften.

Note 3: Om percentilerne se noten til tabel 2.

Note 4: Da antallet af sogne – og dermed også antallet af folkekirkemedlemmer i disse – varierer fra række til række, kan det forekomme, at to ugedage i absolutte tal har det samme gennemsnitlige deltagertal, uden at de har den samme gennemsnitlige deltagelsesprocent.

**Tabel 5 - Struer Provsti: Deltagelsen i kirkelige handlinger opgjort pr. ugedag**

		Deltagere			Deltagere i %	Antal kirkelige handlinger	
		10. percentil	Gennemsnit	90. percentil	Gennemsnit	Antal	Antal i %
DAY, period 7	1	77	149	240	19,4%	13	4,8%
	2	9	62	150	10,9%	4	1,5%
	3	17	51	97	4,9%	32	11,9%
	4	34	89	161	8,4%	30	11,1%
	5	25	57	98	5,1%	29	10,7%
	6	25	96	171	10,0%	55	20,4%
	7	28	80	156	7,5%	107	39,6%
	Alle ugedage	25	81	156	8,2%	270	100,0%

Note 1: Deltagelsen i procent viser den gennemsnitlige kirkegangsprocent pr. kirkelige handling beregnet ud fra antallet af folkekirkemedlemmer i stiftet.

Note 2: De kirkelige handlinger omfatter kategorierne konfirmation, vielse, velsignelse, begravelse og bisættelse.

Note 3: Om percentilerne se noten til tabel 2.

Note 4: Da antallet af sogne – og dermed også antallet af folkekirkemedlemmer i disse – varierer fra række til række, kan det forekomme, at to ugedage i absolutte tal har det samme gennemsnitlige deltagertal, uden af de har den samme gennemsnitlige deltagelsesprocent.



**Tabel 6 - Struer Provsti: Den gennemsnitlige deltagelse i sogneaktiviteter opgjort pr. ugedag**

			Deltagere	Deltagere i %	Antal aktiviteter	
			Gennemsnit	Gennemsnit	Antal	Antal i %
Kategorier	Foredrag (40)	2	181	10,0%	11	34,4%
		3	63	3,5%	4	12,5%
		4	52	2,9%	12	37,5%
		5	45	6,4%	5	15,6%
		Alle ugedage	97	6,0%	32	100,0%
Studiekreds (40)	4	10	0,4%	30	96,8%	
	5	14	0,8%	1	3,2%	
	Alle ugedage	10	0,5%	31	100,0%	
Babysalmesang (50)	3	6	0,3%	10	37,0%	
	5	13	0,2%	17	63,0%	
	Alle ugedage	10	0,2%	27	100,0%	
Sangften/-arrangement (50)	1	30	18,4%	1	11,1%	
	2	34	1,9%	1	11,1%	
	3	22	1,0%	3	33,3%	
	4	92	5,9%	1	11,1%	
	5	21	4,0%	3	33,3%	
	Alle ugedage	32	4,6%	9	100,0%	
	Koncert (54)	1	82	4,5%	7	18,4%
2	85	16,5%	6	15,8%		
3	71	6,6%	7	18,4%		
4	76	3,5%	2	5,3%		
5	144	21,0%	11	28,9%		
6	111	7,1%	1	2,6%		
7	88	14,5%	4	10,5%		
Alle ugedage	99	12,6%	38	100,0%		
Udflugt (70)	1	32	0,5%	1	50,0%	
	5	18	0,3%	1	50,0%	
	Alle ugedage	25	0,4%	2	100,0%	
Møde (80)	1	45	20,7%	1	16,7%	
	4	21	2,4%	2	33,3%	
	5	8	3,5%	2	33,3%	
	6	24	1,1%	1	16,7%	
	Alle ugedage	21	5,6%	6	100,0%	
Andet (81)	1	36	3,0%	7	6,5%	
	2	60	0,9%	1	0,9%	
	3	18	3,4%	29	26,9%	
	4	24	3,6%	17	15,7%	
	5	9	0,8%	52	48,1%	

	7	66	3,6%	2	1,9%
	Alle ugedage	17	2,1%	108	100,0%

Note: Deltagelsen i procent viser den gennemsnitlige deltagelsesprocent pr. aktivitet beregnet ud fra antallet af folkekirkemedlemmer i stiftet.

**Tabel 7 - Struer Provsti: Den gennemsnitlige deltagelse i arbejde med børn og unge opgjort pr. ugedag**

			Deltagere	Deltagere i %	Antal aktiviteter	
			Gennemsnit	Gennemsnit	Antal	Antal i %
Kategorier	Konfirmander (91)	3	53	5,0%	1	25,0%
		4	72	1,1%	2	50,0%
		5	42	0,7%	1	25,0%
		Alle ugedage	60	2,0%	4	100,0%
	Skole-/kirkesamarbejde (91)	2	165	2,6%	1	16,7%
		3	60	3,3%	1	16,7%
		6	165	9,1%	4	66,7%
		Alle ugedage	147	7,0%	6	100,0%
	Børne-/ungdomsarbejde (91)	3	14	0,2%	6	12,8%
		4	12	0,2%	40	85,1%
		5	10	0,2%	1	2,1%
		Alle ugedage	13	0,2%	47	100,0%

Note: Deltagelsen i procent viser den gennemsnitlige deltagelsesprocent pr. aktivitet beregnet ud fra antallet af folkekirkemedlemmer i stiftet. Desværre er det ikke muligt i denne standardanalyses tabeller at beregne den procentvise deltagelse i børne-/ungdomsarbejdet alene ud fra antallet af børn og unge i stiftet.

**Tabel 8 - Struer Provsti: Deltagelsen i gudstjenester på søn- og helligdage opgjort efter gudstjenestens begyndelsestidspunkt**

		Deltagere			Deltagere i %	Antal gudstjenester	
		10. percentil	Gennemsnit	90. percentil	Gennemsnit	Antal	Antal i %
Gudstjenestetid	Kl. 8.00 - 9.15	7	25	51	4,9%	223	34,8%
	Kl. 9.30 - 10.15	10	53	98	3,8%	77	12,0%
	Kl. 10.30 - 12.15	15	50	91	8,2%	275	42,9%
	Kl. 12.30 - 13.15	20	43	84	26,6%	3	0,5%
	Kl. 13.30 - 15.15	5	50	132	9,1%	40	6,2%
	Kl. 15.30 - 17.15	21	113	250	16,1%	11	1,7%
	Kl. 17.30 - 18.45	43	43	43	0,7%	1	0,2%
	Kl. 19.00 - 19.45	30	54	73	14,9%	11	1,7%
	Alle klokkeslæt	10	43	85	6,9%	641	100,0%

Note 1: Deltagelsen i procent viser den gennemsnitlige kirkegangsprocent pr. gudstjeneste beregnet ud fra antallet af folkekirkemedlemmer i stiftet.

Note 2: Gudstjenesterne juleaftens dag er udeladt, da disse indeholder ekstremværdier på "tilfældige" klokkeslæt, som ville forvrænge det pågældende tidspunkts gennemsnit. Særlige dåbsgudstjenester indgår i opgørelsen.

Note 3: Om percentilerne se noten til tabel 2.

Note 4: Da antallet af sogne – og dermed også antallet af folkekirkemedlemmer i disse – varierer fra række til række, kan det forekomme, at to klokkeslæt i absolutte tal har det samme gennemsnitlige deltagertal, uden af de har den samme gennemsnitlige deltagelsesprocent.

**Tabel 9 - Struer Provsti: Deltagelsen i gudstjenester på hverdage opgjort efter gudstjenestens begyndelsestidspunkt**

		Deltagere			Deltagere i %	Antal gudstjenester	
		10. percentil	Gennemsnit	90. percentil	Gennemsnit	Antal	Antal i %
Gudstjenestetid	Kl. 8.00 - 9.15	73	213	540	11,1%	8	3,6%
	Kl. 9.30 - 10.15	13	57	147	3,6%	37	16,4%
	Kl. 10.30 - 12.15	12	47	155	5,8%	33	14,7%
	Kl. 12.30 - 13.15	52	145	252	23,0%	6	2,7%
	Kl. 13.30 - 15.15	11	36	58	4,2%	68	30,2%
	Kl. 15.30 - 17.15	14	92	195	8,0%	44	19,6%
	Kl. 17.30 - 18.45	55	55	55	3,5%	1	0,4%
	Kl. 19.00 - 19.45	9	67	122	4,7%	12	5,3%
	Kl. 20.00 - 23.00	23	49	88	10,4%	16	7,1%
	Alle klokkeslæt	12	64	160	6,3%	225	100,0%

Note 1: Deltagelsen i procent viser den gennemsnitlige kirkegangsprocent pr. gudstjeneste beregnet ud fra antallet af folkekirkemedlemmer i stiftet.

Note 2: Gudstjenesterne juleaftens dag er udeladt, da disse indeholder ekstremværdier på "tilfældige" klokkeslæt, som ville forvrænge det pågældende tidspunkts gennemsnit. Særlige dåbsgudstjenester indgår i opgørelsen.

Note 3: Om percentilerne se noten til tabel 2.

Note 4: Da antallet af sogne – og dermed også antallet af folkekirkemedlemmer i disse – varierer fra række til række, kan det forekomme, at to klokkeslæt i absolutte tal har det samme gennemsnitlige deltagertal, uden af de har den samme gennemsnitlige deltagelsesprocent.

**Tabel 10 - Struer Provsti: Deltagelsen pr. aktivitet inddelt i syv overordnede kategorier**

		Deltagere			Deltagere i %	Antal aktiviteter	
		10. percentil	Gennemsnit	90. percentil	Gennemsnit	Antal	Antal i %
Kategorier	Gudstj, søn- & helligdage	10	43	85	6,9%	641	44,3%
	hverdagsgudstjeneste	12	64	160	6,3%	225	15,6%
	Kirkelige handlinger	25	81	156	8,2%	270	18,7%
	Sogneaktivitet	8	56	148	5,3%	139	9,6%
	Børne-/ungdomsarbejde	10	30	78	1,0%	57	3,9%
	Andet	5	18	34	2,3%	114	7,9%
	Alle kategorier	10	52	117	6,3%	1.446	100,0%

Note: Deltagelsen i procent viser den gennemsnitlige deltagelse pr. aktivitet beregnet ud fra antallet af folkekirkemedlemmer i stiftet.

Desværre er det ikke muligt i denne standardanalyses tabeller at beregne den procentvise deltagelse i børne-/ungdomsarbejde alene ud fra antallet af børn og unge i stiftet.

**Tabel 11a - Struer Provsti: Den gennemsnitlige deltagelse pr. aktivitet inddelt i seks overordnede grupper af aktiviteter og opgjort for efter sognenes størrelse i absolutte tal**

Antal medlemmer af folkekirken i sognet	Deltagere i absolutte tal				
	Overordnede kategorier				
	Gudstj, søn- & helligdage	hverdags- gudstje- neste	Kirkelige handlinger	Sogne- aktivitet	Børne- /ungdoms- arbejde
	Gennemsnit	Gennemsnit	Gennemsnit	Gennemsnit	Gennemsnit
Op til 500	32	86	77	53	.
1.001 – 1.500	50	61	115	82	53
1.501 – 2.500	48	63	84	56	144
Over 5.000	75	59	71	54	18
Hele provstiet	43	64	81	56	30

Note 1: Møder og 'andet' indgår ikke i tabellen.

Note 2: Kirkelige handlinger omfatter kategorierne dåbsgudstjeneste, dåb, konfirmation, vielse, velsignelse, begravelse og bisættelse.

Note 3: Noten til tabel 7 gælder også her.

**Tabel 11b - Struer Provsti: Den gennemsnitlige deltagelse pr. aktivitet inddelt i seks overordnede grupper af aktiviteter og opgjort for efter sognenes størrelse i procent**

Antal medlemmer af folkekirken i sognet	Deltagere i pct. af antal folkekirkemedlemmer i sognet				
	Overordnede kategorier				
	Gudstj, søn- & helligdage	hverdags- gudstje- neste	Kirkelige handlinger	Sogne- aktivitet	Børne- /ungdoms- arbejde
	Gennemsnit	Gennemsnit	Gennemsnit	Gennemsnit	Gennemsnit
Op til 500	11,0%	29,2%	23,3%	23,7%	.
1.001 – 1.500	4,5%	5,6%	10,5%	7,1%	5,0%
1.501 – 2.500	2,7%	3,5%	4,9%	3,0%	7,9%
Over 5.000	1,2%	0,9%	1,1%	0,9%	0,3%
Hele provstiet	6,9%	6,3%	8,2%	5,3%	1,0%

Note 1: Møder og 'andet' indgår ikke i tabellen.

Note 2: Kirkelige handlinger omfatter kategorierne dåbsgudstjeneste, dåb, konfirmation, vielse, velsignelse, begravelse og bisættelse.

Note 3: Noten til tabel 7 gælder også her.

Note 4: Bemærk at deltagelsesprocenten er 'pr. aktivitet'. Hvis 'Deltagere i pct.' for sogne med over 5.000 folkekirkemedlemmer for eksempel er 4% for gudstjeneste juleaften, så betyder det IKKE nødvendigvis, at der kun var 4% til gudstjeneste juleaften. Det betyder, at der for HVER gudstjeneste, der blev holdt den 24/12, deltog 4%. Hvis der eksempelvis i gennemsnit blev holdt 3 gudstjenester i hvert sogn i løbet af juleaften, og vi antager, at ingen har deltaget i mere end én af disse, så bliver kirkegangsprocenten den 24/12 i gennemsnit  $3 \text{ gange } 4\% = 12\%$ .

**Tabel 12a - Struer Provsti: Den gennemsnitlige deltagelse pr. aktivitet inddelt i seks overordnede grupper af aktiviteter og opgjort for hvert Sogn i absolutte tal**

		Deltagere i absolutte tal				
		Overordnede kategorier				
		Gudstj, søn- & helligdage	hverdags- gudstje- neste	Kirkelige handlinge	Sogne- aktivitet	Børne- /ungdoms- arbejde
		Gennemsnit	Gennemsnit	Gennemsnit	Gennemsnit	Gennemsnit
Sogn	Asp Sogn	67	49	119	83	53
	Fousing Sogn	35	165	80	38	.
	Gimsing Sogn	41	82	96	65	144
	Hjerm Sogn	63	91	100	81	.
	Hjerm Østre Sogn	28	223	76	44	.
	Humlum Sogn	41	40	74	37	.
	Hvidbjerg Sogn	65	95	86	102	.
	Jegindø Sogn	38	126	88	68	.
	Lyngs Sogn	18	94	68	45	.
	Odbys Sogn	18	83	51	51	.
	Resen Sogn	30	68	150	.	.
	Struer Sogn	75	59	71	54	18
	Søndbjerg Sogn	25	64	37	51	.
	Vejrum Sogn	66	52	129	.	.
	Venø Sogn	18	31	47	51	.
	Ølby Sogn	43	.	61	.	.
	Hele provstiet	43	64	81	56	30

Note 1: Møder og 'andet' indgår ikke i tabellen.

Note 2: Kirkelige handlinge omfatter kategorierne dåbsgudstjeneste, dåb, konfirmation, vielse, velsignelse, begravelse og bisættelse.

Note 3: Noten til tabel 7 gælder også her.

**Tabel 12b - Struer Provsti: Den gennemsnitlige deltagelse pr. aktivitet inddelt i seks overordnede grupper af aktiviteter og opgjort for hvert Sogn i procent**

		Deltagere i pct. af antal folkekirkemedlemmer i sognet				
		Overordnede kategorier				
		Gudstj, søn- & helligdage	hverdags- gudstje- neste	Kirkelige handlinge	Sogne- aktivitet	Børne- /ungdoms- arbejde
		Gennemsnit	Gennemsnit	Gennemsnit	Gennemsnit	Gennemsnit
Sogn	Asp Sogn	6,4%	4,6%	11,2%	7,9%	5,0%
	Fousing Sogn	12,3%	57,5%	27,9%	13,2%	.
	Gimsing Sogn	2,3%	4,5%	5,3%	3,6%	7,9%
	Hjerm Sogn	5,2%	7,4%	8,2%	6,7%	.
	Hjerm Østre Sogn	8,6%	67,8%	23,2%	13,4%	.
	Humlum Sogn	1,9%	1,8%	3,4%	1,7%	.
	Hvidbjerg Sogn	4,1%	6,1%	5,5%	6,5%	.
	Jegindø Sogn	10,3%	34,7%	24,3%	18,7%	.
	Lyngs Sogn	6,9%	35,9%	26,0%	17,2%	.
	Odby Sogn	4,7%	21,4%	13,2%	13,2%	.
	Resen Sogn	2,9%	6,7%	14,7%	.	.
	Struer Sogn	1,2%	0,9%	1,1%	0,9%	0,3%
	Søndbjerg Sogn	11,4%	29,3%	17,1%	23,3%	.
	Vejrum Sogn	14,5%	11,4%	28,1%	.	.
	Venø Sogn	11,1%	19,0%	29,0%	31,1%	.
	Ølby Sogn	17,6%	.	25,0%	.	.
	Hele provstiet	6,9%	6,3%	8,2%	5,3%	1,0%

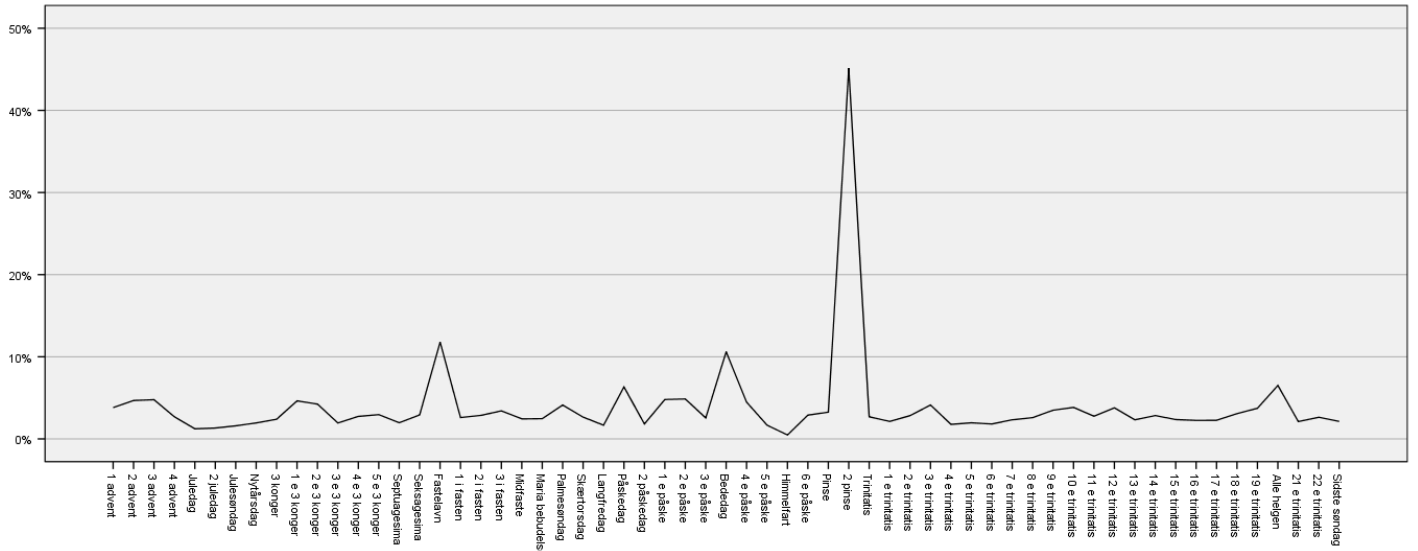
Note 1: Møder og 'andet' indgår ikke i tabellen.

Note 2: Kirkelige handlinge omfatter kategorierne dåbsgudstjeneste, dåb, konfirmation, vielse, velsignelse, begravelse og bisættelse.

Note 3: Noten til tabel 7 gælder også her.

Note 4: Note 4 til tabel 11b gælder også her.

Figur 1 - Deltagere i gudstjenester på søn- og helligdage i Struer Provsti



Figuren viser, hvor mange procent af folkekirkemedlemmerne, der var i kirke på hver af kirkeårets DAGE.



**Table 13: Participants in church services on Sunday and holidays in Struer Diocese**

		Deltagere i absolutte tal	Kirkegangs-procent
Kirkeåret	1 advent	591	3,8
	2 advent	617	4,7
	3 advent	680	4,8
	4 advent	385	2,7
	Juledag	141	1,2
	2 juledag	137	1,3
	Julesøndag	239	1,6
	Nytårsdag	254	2,0
	3 konger	334	2,4
	1 e 3 konger	668	4,6
	2 e 3 konger	501	4,2
	3 e 3 konger	252	1,9
	4 e 3 konger	396	2,7
	5 e 3 konger	384	3,0
	Septuagesima	285	2,0
	Seksagesima	407	2,9
	Fastelavn	1.658	11,8
	1 i fasten	403	2,6
	2 i fasten	357	2,9
	3 i fasten	491	3,4
	Midfaste	304	2,4
	Maria bebudelse	321	2,5
	Palmesøndag	613	4,1
	Skærtorsdag	409	2,6
	Langfredag	229	1,7
	Påskedag	931	6,3
	2 påskedag	237	1,8
	1 e påske	643	4,8
	2 e påske	683	4,9
	3 e påske	351	2,6
	Bededag	1.277	10,6
	4 e påske	658	4,5
	5 e påske	251	1,7
	Himmelfart	33	,5
	6 e påske	454	2,9
	Pinse	541	3,3
2 pinse	550	45,2	
Trinitatis	372	2,7	

1 e trinitatis	290	2,1
2 e trinitatis	323	2,8
3 e trinitatis	549	4,1
4 e trinitatis	251	1,8
5 e trinitatis	273	2,0
6 e trinitatis	191	1,8
7 e trinitatis	309	2,3
8 e trinitatis	350	2,6
9 e trinitatis	494	3,5
10 e trinitatis	535	3,8
11 e trinitatis	369	2,8
12 e trinitatis	563	3,8
13 e trinitatis	275	2,3
14 e trinitatis	339	2,8
15 e trinitatis	312	2,4
16 e trinitatis	318	2,3
17 e trinitatis	292	2,3
18 e trinitatis	332	3,1
19 e trinitatis	489	3,7
21 e trinitatis	291	2,1
22 e trinitatis	409	2,6
Alle helgen	1.012	6,5
Sidste søndag	244	2,1
Gennemsnit for alle kirkeårets dage	440	3,9

Kirkegangsprocenten udtrykker, hvor mange procent af folkekirkemedlemmerne, der var i kirke på hver af kirkeårets DAGE. Hvis der måtte være sogne i stiftet, som ikke har deltaget i tællingen, indgår disse sognes folkekirkemedlemmer ikke i det samlede antal folkekirkemedlemmer, der ligger til grund for procentberegningen.