

## Deltagerstatistik for Herning Nordre Provsti 2017

Denne rapport indeholder en standardanalyse af deltagerne i gudstjenester, kirkelige handlinger og andre arrangementer i Herning Nordre Provsti fra den 1. januar til den 31. december 2017. Der kan beklageligvis desværre forekomme enkelte blanke sider, men det skyldes et konverteringsproblem og ikke, at der mangler noget.

At det er en standardanalyse betyder for det første, at den er umiddelbart sammenlignelig med tilsvarende analyser, som FUV måtte lave for andre stifter, provstier eller sogne. Og det betyder for det andet, at analysen alene indeholder en figur samt tabeller med tilhørende noter, som forklarer en række tekniske og statistiske forhold. Det er derfor op til læseren at foretage en nærmere fortolkning af tallene i de enkelte tabeller.

Rapporten er udarbejdet af FUV under følgende forudsætninger:

- At tællingen er registreret i det standardformat, der er indeholdt i det tælleredskab, som Kirkeministeriets it-kontor stiller til rådighed i form af den såkaldte kirkekalender.
- At det er den myndighed, der har iværksat tællingen af kirkegængere m.v. (dvs. biskop Henrik Stubkjær), som har ansvaret for validiteten af de indtastede data.
- At tallene er overdraget til FUV på den betingelse, at der ikke offentliggøres oplysninger om de enkelte hændelser.

Det er vigtigt at være opmærksom på, at en række statistiske oplysninger er nævnt i noterne til hver enkelt tabel. Derudover skal det nævnes, at hvis en bestemt kategori mangler (for eksempel en bestemt ugedag i en tabel, der indeholder ugedage), så skyldes det, at der ikke er registreret nogen hændelser for den kategori, der mangler.

Rapporten afsluttes med en figur og en tabel, der viser de data, der ligger til grund for figuren. Både tabel og figur viser den procentvise andel af folkekirkemedlemmerne, der var til gudstjeneste på hver af kirkeårets søn- og helligdage. Man skal i den forbindelse være opmærksom på, at der af pladshensyn kun er vist et udvalg af kirkeårets dage på figurens vandrette akse, men at tallene for alle kirkeårets dage naturligvis indgår i selve grafen. Det skal også nævnes, at figuren viser kirkeåret fra dets start første søndag i advent, uanset hvornår den faktiske tælleperiode er begyndt.

Det skal også nævnes, at data fra kapellerne er registreret under de sogne, som har begravelsesmyndigheden for den enkelte handling.

Med venlig hilsen

**Steen Marqvard Rasmussen**

Sociologisk vidensmedarbejder

T: 21 18 12 04

E: [smr@km.dk](mailto:smr@km.dk)



**Tabel 1 - Herning Nordre Provsti: Det samlede udbud af aktiviteter og det samlede deltagerantal fordelt på standardkategorierne**

		Aktiviteter og deltagere			
		Antal aktiviteter i alt	Aktiviteter i %	Antal deltagere i alt	Deltagere i %
Standardkategorier	Gudstjeneste uden dåb (1)	778	30,7%	48.143	32,8%
	Gudstjeneste med dåb (2)	193	7,6%	21.143	14,4%
	Børnegudstjeneste (4)	53	2,1%	4.404	3,0%
	Familiegudstjeneste (4)	35	1,4%	2.795	1,9%
	Ungdomsgudstjeneste (7)	9	,4%	589	,4%
	Hverdagsgudstjeneste (inkl. aftensgudstjeneste) (8)	12	,5%	808	,6%
	Friluftsgudstjeneste (11)	18	,7%	1.393	,9%
	Stille- og meditationsgudstjeneste (12)	2	,1%	96	,1%
	Musikgudstjeneste (15)	18	,7%	1.412	1,0%
	Plejehjems- og institutionsgudstjeneste (26)	99	3,9%	1.686	1,1%
	Konfirmation (37)	31	1,2%	7.315	5,0%
	Vielse (37)	76	3,0%	6.104	4,2%
	Velsignelse (37)	7	,3%	585	,4%
	Begravelse (37)	137	5,4%	13.410	9,1%
	Bisættelse (37)	118	4,7%	8.972	6,1%
	Anden kirkelig handling (37)	8	,3%	226	,2%
	Foredrag (40)	41	1,6%	2.011	1,4%
	Studiekreds (40)	27	1,1%	395	,3%
	Babysalmesang (50)	142	5,6%	1.667	1,1%
	Sangaften/-arrangement (50)	63	2,5%	1.852	1,3%
	Frivilligt korarbejde (50)	207	8,2%	2.462	1,7%
	Koncert (54)	44	1,7%	4.814	3,3%
	Udflygt (70)	6	,2%	193	,1%
	Møde (80)	64	2,5%	1.102	,8%
	Andet (81)	152	6,0%	6.620	4,5%
	Børnekonfirmander (91)	21	,8%	381	,3%

Note 1: Hvis man sammenligner de to kolonner med procenttal for en given kategori, kan man umiddelbart få et indtryk af, om deltagelsen i denne afviger fra den gennemsnitlige deltagelse for alle kategoriernes aktiviteter. Hvis en bestemt kategori f.eks. udgør 5% af det samlede antal aktiviteter og samtidig har 5% af det samlede antal deltagere, så kommer der præcis det samme antal deltagere til den pågældende kategoris aktiviteter som der gennemsnitligt kommer til alle kategoriernes aktiviteter. Hvis derimod f.eks. 7,5% af alle deltagerne kommer til de 5% af aktiviteterne, som den pågældende kategori står for, så har denne kategori en markant højere deltagelse end gennemsnittet. Deltagelsen er da nærmere bestemt ( $7,5 / 5 =$ ) 1,5 gange højere end den gennemsnitlige deltagelse for alle kategoriernes aktiviteter. At den er 1,5 gange højere betyder, at den pågældende kategori har ( $1,5 - 1,0 * 100\% =$ ) 50% flere deltagere end den gennemsnitlige deltagelse for alle kategoriernes aktiviteter.

Note 2: Numrene efter hver kategori henviser til numrene til de kategorier i tabel 2, som den pågældende kategori er knyttet til. På den måde kan man se, hvilke kategorier i tabel 1, der er slået sammen til de mere overordnede kategorier i tabel 2. Eksempelvis er kategorierne 30-36 i tabel 1 slået sammen til nr. 37 "Kirkelige handlinger (overgangsritualer)" i tabel 2.

NB: Da det er fristende at læse denne og de følgende tabeller sådan, at mange deltagere er bedre end få, skal det pointeres, at tabellerne i sig selv IKKE er normative. Derfor kalder de på læserens egen fortolkning. For eksempel kan man mene, at det har en værdi i sig selv, at der er mange deltagere, men man kan for eksempel også mene, at en aktivitet med få deltagere er værdifuld, fordi det, der foregår, er af dyb betydning for de deltagende, eller fordi aktiviteten fører til, at kirken får kontakt med mennesker, som den ellers ikke ville få kontakt med.

**Tabel 1 - Herning Nordre Provsti: Det samlede udbud af aktiviteter og det samlede deltagerantal fordelt på standardkategorierne**

		Aktiviteter og deltagere			
		Antal aktiviteter i alt	Aktiviteter i %	Antal deltagere i alt	Deltagere i %
Standardkategorier	Konfirmander (91)	55	2,2%	1.518	1,0%
	Skole-/kirkesamarbejde (91)	24	,9%	3.447	2,4%
	Børne-/ungdomsarbejde (91)	91	3,6%	1.109	,8%
	Total	2.531	100,0%	146.652	100,0%

Note 1: Hvis man sammenligner de to kolonner med procenttal for en given kategori, kan man umiddelbart få et indtryk af, om deltagelsen i denne afviger fra den gennemsnitlige deltagelse for alle kategoriernes aktiviteter. Hvis en bestemt kategori f.eks. udgør 5% af det samlede antal aktiviteter og samtidig har 5% af det samlede antal deltagere, så kommer der præcis det samme antal deltagere til den pågældende kategoris aktiviteter som der gennemsnitligt kommer til alle kategoriernes aktiviteter. Hvis derimod f.eks. 7,5% af alle deltagere kommer til de 5% af aktiviteterne, som den pågældende kategori står for, så har denne kategori en markant højere deltagelse end gennemsnittet. Deltagelsen er da nærmere bestemt ( $7,5 / 5 = 1,5$ ) 1,5 gange højere end den gennemsnitlige deltagelse for alle kategoriernes aktiviteter. At den er 1,5 gange højere betyder, at den pågældende kategori har ( $1,5 - 1,0 * 100\% = 50\%$ ) flere deltagere end den gennemsnitlige deltagelse for alle kategoriernes aktiviteter.

Note 2: Numrene efter hver kategori henviser til numrene til de kategorier i tabel 2, som den pågældende kategori er knyttet til. På den måde kan man se, hvilke kategorier i tabel 1, der er slået sammen til de mere overordnede kategorier i tabel 2. Eksempelvis er kategorierne 30-36 i tabel 1 slået sammen til nr. 37 "Kirkelige handlinger (overgangsritualer)" i tabel 2.

NB: Da det er fristende at læse denne og de følgende tabeller sådan, at mange deltagere er bedre end få, skal det pointeres, at tabellerne i sig selv IKKE er normative. Derfor kalder de på læserens egen fortolkning. For eksempel kan man mene, at det har en værdi i sig selv, at der er mange deltagere, men man kan for eksempel også mene, at en aktivitet med få deltagere er værdifuld, fordi det, der foregår, er af dyb betydning for de deltagende, eller fordi aktiviteten fører til, at kirken får kontakt med mennesker, som den ellers ikke ville få kontakt med.

**Tabel 2 - Herning Nordre Provsti: Den gennemsnitlige deltagelse i hver af hovedkategorierne af aktiviteter og deltagelsen i disse, når den er særligt lav eller særligt høj**

		Deltagere				
		Antal deltagere i alt	Deltagere i %	10. percentil	Gennemsnit	90. percentil
Hovedkategorier	1. Gudstjeneste uden dåb	48.143	32,8%	10	62	141
	2. Gudstjeneste med dåb	21.143	14,4%	37	110	195
	4. Børne- og familiegudstjeneste	7.199	4,9%	28	82	160
	7. Ungdomsgudstjeneste	589	,4%	35	65	168
	8. Fyraftens- og aftengudstjeneste	808	,6%	22	67	103
	11. Friluftsgudstjeneste	1.393	,9%	28	77	150
	13. Stille- og meditationsgudstjeneste	96	,1%	45	48	51
	15. Musikgudstjeneste	1.412	1,0%	28	78	130
	26. Plejehjems- og institutionsgudstjeneste	1.686	1,1%	10	17	23
	37. Konfirmation, vielse, begravelse o.l.	36.612	25,0%	27	97	198
	40. Foredrag / studiekreds	2.406	1,6%	8	35	59
	50. Kor og anden sang	5.981	4,1%	5	15	25
	54. Koncert	4.814	3,3%	42	109	227
	70. Diakoni	193	,1%	6	32	49
	80. Møde	1.102	,8%	6	17	43

Note: Percentil er en opdeling i hundrededele, og markeringen af hhv. den 10. og den 90. percentil viser, hvor grænsen går for det deltagertal, hvorom det gælder, at 10% af aktiviteterne har et lavere hhv. et højere deltagertal end det, percentilen angiver. Det er derfor udtryk for en høj kirkegang, hvis disse værdier er høje. Hvis den 10. percentil eksempelvis er 5, så betyder det, at 10% af arrangementerne for den pågældende kategori har under 5 deltagere, mens en 10. percentil på 15 betyder, at 10% af arrangementerne for denne kategori har under 15 deltagere, og der er principielt intet til hinder for, at alle disse 10% har 14 deltagere.

**Tabel 2 - Herning Nordre Provsti: Den gennemsnitlige deltagelse i hver af hovedkategorierne af aktiviteter og deltagelsen i disse, når den er særligt lav eller særligt høj**

		Deltagere				
		Antal deltagere i alt	Deltagere i %	10. percentil	Gennemsnit	90. percentil
Hovedkategorier	81. Andet	6.620	4,5%	8	44	98
	91. Børne-/ungdomsarbejde	6.455	4,4%	6	34	64
	Total	146.652	100,0%	8	58	142

Note: Percentil er en opdeling i hundrededele, og markeringen af hhv. den 10. og den 90. percentil viser, hvor grænsen går for det deltagertal, hvorom det gælder, at 10% af aktiviteterne har et lavere hhv. et højere deltagertal end det, percentilen angiver. Det er derfor udtryk for en høj kirkegang, hvis disse værdier er høje. Hvis den 10. percentil eksempelvis er 5, så betyder det, at 10% af arrangementerne for den pågældende kategori har under 5 deltagere, mens en 10. percentil på 15 betyder, at 10% af arrangementerne for denne kategori har under 15 deltagere, og der er principielt intet til hinder for, at alle disse 10% har 14 deltagere.

**Tabel 3 - Herning Nordre Provsti: Deltagelsen i gudstjenester opgjort pr. ugedag**

		Deltagere			Deltagere i %	Antal gudstjenester	
		10. percentil	Gennemsnit	90. percentil	Gennemsnit	Antal	Antal i %
Ugedag	Søndag	11	66	152	5,0%	816	69,6%
	Mandag	10	54	108	4,1%	42	3,6%
	Tirsdag	11	40	84	2,6%	94	8,0%
	Onsdag	20	78	150	5,5%	61	5,2%
	Torsdag	11	44	94	2,8%	114	9,7%
	Fredag	11	50	90	3,4%	23	2,0%
	Lørdag	19	38	64	4,0%	22	1,9%
	Alle ugedage	11	61	145	4,5%	1.172	100,0%

Note 1: Deltagelsen i procent viser den gennemsnitlige kirkegangsprocent pr. gudstjeneste beregnet ud fra antallet af folkekirkemedlemmer i sognet.

Note 2: Gudstjenesterne juleaftens dag samt de kirkelige handlinger, inkl. konfirmationerne, er udeladt, da disse indeholder ekstremværdier på en "tilfældig" ugedag, som ville forvrænge den pågældende ugedags gennemsnit. Helligdage på "hverdage", som for eksempel langfredag, indgår følgelig i opgørelsen. Særlige dåbsgudstjenester indgår også i opgørelsen.

Note 3: Om percentilerne se noten til tabel 2.

Note 4: Da antallet af sogne – og dermed også antallet af folkekirkemedlemmer i disse – varierer fra række til række, kan det forekomme, at to ugedage i absolutte tal har det samme gennemsnitlige deltagertal, uden at de har den samme gennemsnitlige deltagelsesprocent.

**Tabel 4 - Herning Nordre Provsti: Deltagelsen i gudstjenester på hverdage opgjort pr. ugedag**

		Deltagere			Deltagere i %	Antal gudstjenester	
		10. percentil	Gennemsnit	90. percentil	Gennemsnit	Antal	Antal i %
Ugedag	Mandag	108	135	162	6,3%	2	,8%
	Tirsdag	11	40	85	2,5%	85	32,9%
	Onsdag	20	78	150	5,5%	61	23,6%
	Torsdag	11	42	94	1,8%	81	31,4%
	Fredag	14	56	109	4,2%	7	2,7%
	Lørdag	19	38	64	4,0%	22	8,5%
	Alle seks dage	12	51	112	3,2%	258	100,0%

Note 1: Deltagelsen i procent viser den gennemsnitlige kirkegangsprocent pr. gudstjeneste beregnet ud fra antallet af folkekirkemedlemmer i sognet.

Note 2: Tabellen indeholder hverken kirkelige handlinger eller gudstjenester på søn- og helligdage samt juleaften.

Note 3: Om percentilerne se noten til tabel 2.

Note 4: Da antallet af sogne – og dermed også antallet af folkekirkemedlemmer i disse – varierer fra række til række, kan det forekomme, at to ugedage i absolutte tal har det samme gennemsnitlige deltagertal, uden at de har den samme gennemsnitlige deltagelsesprocent.

**Tabel 5 - Herning Nordre Provsti: Deltagelsen i kirkelige handlinger opgjort pr. ugedag**

		Deltagere			Deltagere i %	Antal kirkelige handlinger	
		10. percentil	Gennemsnit	90. percentil	Gennemsnit	Antal	Antal i %
Ugedag	Søndag	27	202	525	11,6%	17	4,5%
	Mandag	10	82	155	1,7%	5	1,3%
	Tirsdag	22	72	139	3,8%	51	13,5%
	Onsdag	38	109	220	6,2%	48	12,7%
	Torsdag	26	79	162	5,8%	43	11,4%
	Fredag	25	105	210	5,3%	83	22,0%
	Lørdag	33	91	182	4,9%	130	34,5%
	Alle ugedage	27	97	198	5,4%	377	100,0%

Note 1: Deltagelsen i procent viser den gennemsnitlige kirkegangsprocent pr. kirkelige handling beregnet ud fra antallet af folkekirkemedlemmer i sognet.

Note 2: De kirkelige handlinger omfatter kategorierne konfirmation, vielse, velsignelse, begravelse og bisættelse.

Note 3: Om percentilerne se noten til tabel 2.

Note 4: Da antallet af sogne – og dermed også antallet af folkekirkemedlemmer i disse – varierer fra række til række, kan det forekomme, at to ugedage i absolutte tal har det samme gennemsnitlige deltagerantal, uden af de har den samme gennemsnitlige deltagelsesprocent.

**Tabel 6 - Herning Nordre Provsti: Den gennemsnitlige deltagelse i sogneaktiviteter opgjort pr. ugedag**

				Deltagere	Deltagere i %	Antal aktiviteter	
				Gennemsnit	Gennemsnit	Antal	Antal i %
Kategorier	Foredrag (40)	Ugedag	Mandag	22	1,7%	2	4,9%
			Tirsdag	58	1,9%	5	12,2%
			Onsdag	43	3,4%	10	24,4%
			Torsdag	48	3,1%	18	43,9%
			Fredag	42	1,1%	1	2,4%
			Lørdag	69	4,5%	5	12,2%
			Alle ugedage	49	3,1%	41	100,0%
			Studiekreds (40)	Ugedag	Mandag	11	1,4%
Tirsdag	14	,5%			17	63,0%	
Onsdag	23	,6%			2	7,4%	
Torsdag	20	2,7%			3	11,1%	
Lørdag	5	,1%			1	3,7%	
Alle ugedage	15	,8%			27	100,0%	
Babysalmesang (50)	Ugedag	Tirsdag			16	,6%	25
		Onsdag	16	,7%	40	28,2%	
		Torsdag	8	,6%	55	38,7%	
		Fredag	9	,2%	22	15,5%	
		Alle ugedage	12	,6%	142	100,0%	
		Sangaften/-arrangement (50)	Ugedag	Søndag	60	4,1%	3
Tirsdag	42			1,9%	6	9,5%	
Onsdag	36			2,1%	11	17,5%	
Torsdag	24			2,0%	39	61,9%	
Fredag	24			,6%	2	3,2%	
Lørdag	23			,6%	2	3,2%	
Alle ugedage	29			2,0%	63	100,0%	

Note: Deltagelsen i procent viser den gennemsnitlige deltagelsesprocent pr. aktivitet beregnet ud fra antallet af folkekirkemedlemmer i sognet.

**Tabel 6 - Herning Nordre Provsti: Den gennemsnitlige deltagelse i sogneaktiviteter opgjort pr. ugedag**

				Deltagere	Deltagere i %	Antal aktiviteter	
				Gennemsnit	Gennemsnit	Antal	Antal i %
Kategorier	Frivilligt korarbejde (50)	Ugedag	Søndag	33	,9%	5	2,4%
			Mandag	4	,1%	1	,5%
			Tirsdag	11	,6%	41	19,8%
			Onsdag	12	,6%	126	60,9%
			Torsdag	9	,3%	33	15,9%
			Fredag	6	,2%	1	,5%
			Alle ugedage	12	,5%	207	100,0%
Koncert (54)	Ugedag	Søndag	114	11,6%	10	22,7%	
		Mandag	217	5,5%	1	2,3%	
		Tirsdag	63	5,1%	7	15,9%	
		Onsdag	113	16,0%	13	29,5%	
		Torsdag	122	9,1%	12	27,3%	
		Lørdag	77	2,0%	1	2,3%	
		Alle ugedage	109	10,8%	44	100,0%	
Udflugt (70)	Ugedag	Søndag	43	5,7%	3	50,0%	
		Tirsdag	20	,8%	2	33,3%	
		Torsdag	25	3,0%	1	16,7%	
		Alle ugedage	32	3,6%	6	100,0%	
Møde (80)	Ugedag	Mandag	8	,2%	6	9,4%	
		Tirsdag	8	1,3%	21	32,8%	
		Onsdag	23	1,3%	19	29,7%	
		Torsdag	14	,9%	15	23,4%	
		Fredag	21	,4%	2	3,1%	
		Lørdag	180	3,7%	1	1,6%	
		Alle ugedage	17	1,1%	64	100,0%	
Andet (81)	Ugedag	Søndag	57	3,6%	24	15,8%	
		Mandag	17	,5%	39	25,7%	
		Tirsdag	82	5,5%	28	18,4%	
		Onsdag	53	3,3%	19	12,5%	
		Torsdag	25	2,6%	19	12,5%	
		Fredag	34	3,1%	19	12,5%	
		Lørdag	43	7,0%	4	2,6%	
Alle ugedage	44	3,0%	152	100,0%			

Note: Deltagelsen i procent viser den gennemsnitlige deltagelsesprocent pr. aktivitet beregnet ud fra antallet af folkekirkemedlemmer i sognet.

**Tabel 7 - Herning Nordre Provsti: Den gennemsnitlige deltagelse i arbejde med børn og unge opgjort pr. ugedag**

				Deltagere		Antal aktiviteter	
				Gennemsnit	Gennemsnit	Antal	Antal i %
Kategorier	Børnekonfirmander (91)	Ugedag	Søndag	13	,5%	3	14,3%
			Tirsdag	16	,4%	15	71,4%
			Onsdag	14	,4%	1	4,8%
			Torsdag	45	1,5%	2	9,5%
			Alle ugedage	18	,5%	21	100,0%
	Konfirmander (91)	Ugedag	Tirsdag	24	,7%	25	45,5%
			Onsdag	22	,6%	1	1,8%
			Torsdag	31	,8%	29	52,7%
			Alle ugedage	28	,8%	55	100,0%
	Skole-/kirkesamarbejde (91)	Ugedag	Tirsdag	101	3,6%	4	16,7%
			Onsdag	176	5,2%	14	58,3%
			Torsdag	128	3,2%	2	8,3%
			Fredag	83	8,5%	4	16,7%
			Alle ugedage	144	5,3%	24	100,0%
	Børne-/ungdomsarbejde (91)	Ugedag	Mandag	25	,5%	1	1,1%
			Tirsdag	21	2,7%	5	5,5%
			Onsdag	11	,7%	59	64,8%
Torsdag			14	,3%	19	20,9%	
Fredag			9	,2%	7	7,7%	
Alle ugedage			12	,7%	91	100,0%	

Note: Deltagelsen i procent viser den gennemsnitlige deltagelsesprocent pr. aktivitet beregnet ud fra antallet af folkekirkemedlemmer i sognet. Desværre er det ikke muligt i denne standardanalyser tabeller at beregne den procentvise deltagelse i børne-/ungdomsarbejdet alene ud fra antallet af børn og unge i sognet.

**Tabel 8 - Herning Nordre Provsti: Deltagelsen i gudstjenester på søn- og helligdage opgjort efter gudstjenestens begyndelsestidspunkt**

		Deltagere			Deltagere i %	Antal gudstjenester	
		10. percentil	Gennemsnit	90. percentil	Gennemsnit	Antal	Antal i %
Gudstjenestetid	Kl. 8.00 - 9.15	8	37	88	3,6%	307	33,6%
	Kl. 9.30 - 10.15	17	106	220	4,6%	139	15,2%
	Kl. 10.30 - 12.15	16	70	150	5,8%	389	42,6%
	Kl. 12.30 - 13.15	29	56	82	6,6%	2	,2%
	Kl. 13.30 - 15.15	21	86	200	7,1%	35	3,8%
	Kl. 15.30 - 17.15	15	50	95	5,5%	26	2,8%
	Kl. 19.00 - 19.45	11	58	95	4,3%	15	1,6%
	Kl. 20.00 - 23.00	148	148	148	14,3%	1	,1%
	Alle klokkeslæt	11	64	149	4,9%	914	100,0%

Note 1: Deltagelsen i procent viser den gennemsnitlige kirkegangsprocent pr. gudstjeneste beregnet ud fra antallet af folkekirkemedlemmer i sognet.

Note 2: Gudstjenesterne juleaftens dag er udeladt, da disse indeholder ekstremværdier på "tilfældige" klokkeslæt, som ville forvrænge det pågældende tidspunkts gennemsnit. Særlige dåbsgudstjenester indgår i opgørelsen.

Note 3: Om percentilerne se noten til tabel 2.

Note 4: Da antallet af sogne – og dermed også antallet af folkekirkemedlemmer i disse – varierer fra række til række, kan det forekomme, at to klokkeslæt i absolutte tal har det samme gennemsnitlige deltagertal, uden at de har den samme gennemsnitlige deltagelsesprocent.

**Tabel 9 - Herning Nordre Provsti: Deltagelsen i gudstjenester på hverdage opgjort efter gudstjenestens begyndelsestidspunkt**

		Deltagere			Deltagere i %	Antal gudstjenester	
		10. percentil	Gennemsnit	90. percentil	Gennemsnit	Antal	Antal i %
Gudstjenestetid	Kl. 8.00 - 9.15	36	153	365	7,9%	13	5,1%
	Kl. 9.30 - 10.15	10	42	100	2,7%	71	27,6%
	Kl. 10.30 - 12.15	11	32	95	1,4%	43	16,7%
	Kl. 13.30 - 15.15	15	20	28	1,2%	41	16,0%
	Kl. 15.30 - 17.15	25	72	120	3,2%	43	16,7%
	Kl. 17.30 - 18.45	24	56	85	7,8%	13	5,1%
	Kl. 19.00 - 19.45	10	60	130	3,8%	29	11,3%
	Kl. 20.00 - 23.00	72	79	91	15,8%	4	1,6%
	Alle klokkeslæt	12	51	112	3,2%	257	100,0%

Note 1: Deltagelsen i procent viser den gennemsnitlige kirkegangsprocent pr. gudstjeneste beregnet ud fra antallet af folkekirkemedlemmer i sognet.

Note 2: Gudstjenesterne juleaftens dag er udeladt, da disse indeholder ekstremværdier på "tilfældige" klokkeslæt, som ville forvrænge det pågældende tidspunkts gennemsnit. Særlige dåbsgudstjenester indgår i opgørelsen.

Note 3: Om percentilerne se noten til tabel 2.

Note 4: Da antallet af sogne – og dermed også antallet af folkekirkemedlemmer i disse – varierer fra række til række, kan det forekomme, at to klokkeslæt i absolutte tal har det samme gennemsnitlige deltagertal, uden af de har den samme gennemsnitlige deltagelsesprocent.

**Tabel 10 - Herning Nordre Provsti: Deltagelsen pr. aktivitet inddelt i syv overordnede kategorier**

		Deltagere			Deltagere i %	Antal aktiviteter	
		10. percentil	Gennemsnit	90. percentil	Gennemsnit	Antal	Antal i %
Kategorier	Gudstj, søn- & helligdage	11	64	149	4,9%	914	36,1%
	hverdagsgudstjeneste	12	51	112	3,2%	258	10,2%
	Gudstjeneste juleaften	72	233	468	16,6%	45	1,8%
	Kirkelige handlinger	27	97	198	5,4%	377	14,9%
	Sogneaktivitet	6	25	55	1,8%	530	20,9%
	Børne-/ungdomsarbejde	6	34	64	1,3%	191	7,5%
	Andet	7	36	90	2,4%	216	8,5%
	Alle kategorier	8	58	142	3,9%	2.531	100,0%

Note: Deltagelsen i procent viser den gennemsnitlige deltagelse pr. aktivitet beregnet ud fra antallet af folkekirkemedlemmer i sognet. Desværre er det ikke muligt i denne standardanalyser tabeller at beregne den procentvise deltagelse i børne-/ungdomsarbejde alene ud fra antallet af børn og unge i sognet.



**Tabel 11 - Herning Nordre Provsti: Den gennemsnitlige deltagelse pr. aktivitet inddelt i seks overordnede grupper af aktiviteter og opgjort for efter sognenes størrelse i absolutte tal og i procent**

Antal medlemmer af folkekirken i sognet	Deltagere i absolutte tal					
	Overordnede kategorier					
	Gudstj, søn- & helligdage	hverdags-gudstjeneste	Gudstjeneste juleaften	Kirkelige handlinger	Sogneaktivitet	Børne-/ungdomsarbejde
	Gennemsnit	Gennemsnit	Gennemsnit	Gennemsnit	Gennemsnit	Gennemsnit
Op til 500	25	42	134	87	59	.
501 – 1.000	36	42	141	95	20	22
1.001 – 1.500	51	42	182	76	25	111
1.501 – 2.500	81	58	181	113	14	35
2.501 – 5.000	113	55	330	100	27	35
Hele provstiet	64	51	233	97	25	34

Note 1: Møder og 'andet' indgår ikke i tabellen.

Note 2: Kirkelige handlinger omfatter kategorierne dåbsgudstjeneste, dåb, konfirmation, vielse, velsignelse, begravelse og bisættelse.

Note 3: Noten til tabel 7 gælder også her.

Note 4: Bemærk at deltagelsesprocenten er 'pr. aktivitet'. Hvis 'Deltagere i pct.' for sogne med over 5.000 folkekirkemedlemmer for eksempel er 4% for gudstjeneste juleaften, så betyder det IKKE nødvendigvis, at der kun var 4% til gudstjeneste juleaften. Det betyder, at der for HVER gudstjeneste, der blev holdt den 24/12, deltog 4%. Hvis der eksempelvis i gennemsnit blev holdt 3 gudstjenester i hvert sogn i løbet af juleaften, og vi antager, at ingen har deltaget i mere end én af disse, så bliver kirkegangsprocenten den 24/12 i gennemsnit 3 gange 4% = 12%.

**Tabel 11 - Herning Nordre Provsti: Den gennemsnitlige deltagelse pr. aktivitet inddelt i seks overordnede grupper af aktiviteter og opgjort for efter sognenes størrelse i absolutte tal og i procent**

Antal medlemmer af folkekirken i sognet	Deltagere i pct. af antal folkekirkemedlemmer i sognet					
	Overordnede kategorier					
	Gudstj, søn- & helligdage	hverdags-gudstjeneste	Gudstjeneste juleaften	Kirkelige handlinger	Sogneaktivitet	Børne-/ungdomsarbejde
	Gennemsnit	Gennemsnit	Gennemsnit	Gennemsnit	Gennemsnit	Gennemsnit
Op til 500	9,3%	14,4%	50,8%	25,2%	31,3%	.
501 – 1.000	4,7%	5,6%	18,6%	12,2%	2,5%	2,8%
1.001 – 1.500	4,9%	4,1%	17,7%	7,3%	2,4%	10,5%
1.501 – 2.500	5,0%	3,6%	11,1%	6,9%	,9%	2,1%
2.501 – 5.000	2,7%	1,4%	7,9%	2,4%	,7%	,9%
Hele provstiet	4,9%	3,2%	16,6%	5,4%	1,8%	1,3%

Note 1: Møder og 'andet' indgår ikke i tabellen.

Note 2: Kirkelige handlinger omfatter kategorierne dåbsgudstjeneste, dåb, konfirmation, vielse, velsignelse, begravelse og bisættelse.

Note 3: Noten til tabel 7 gælder også her.

Note 4: Bemærk at deltagelsesprocenten er 'pr. aktivitet'. Hvis 'Deltagere i pct.' for sogne med over 5.000 folkekirkemedlemmer for eksempel er 4% for gudstjeneste juleaften, så betyder det IKKE nødvendigvis, at der kun var 4% til gudstjeneste juleaften. Det betyder, at der for HVER gudstjeneste, der blev holdt den 24/12, deltog 4%. Hvis der eksempelvis i gennemsnit blev holdt 3 gudstjenester i hvert sogn i løbet af juleaften, og vi antager, at ingen har deltaget i mere end én af disse, så bliver kirkegangsprocenten den 24/12 i gennemsnit 3 gange 4% = 12%.

**Tabel 12 - Herning Nordre Provsti: Den gennemsnitlige deltagelse pr. aktivitet inddelt i seks overordnede grupper af aktiviteter og opgjort for hvert Sogn i absolutte tal og i procent**

		Deltagere i absolutte tal					
		Overordnede kategorier					
		Gudstj, søn- & helligdage	hverdags-gudstje- neste	Gudstje- neste juleaften	Kirkelige handlinger	Sogne- aktivitet	Børne- /ungdoms- arbejde
		Gennemsnit	Gennemsnit	Gennemsnit	Gennemsnit	Gennemsnit	Gennemsnit
Sogn	Aulum Sogn	157	125	475	113	31	.
	Feldborg Sogn	26	40	100	115	12	6
	Grove Sogn	14	22	72	.	80	.
	Haderup Sogn	36	.	210	89	18	105
	Haunstrup Sogn	23	47	226	108	29	.
	Hodsager Sogn	44	46	126	90	42	65
	Ilskov Sogn	34	29	183	63	79	.
	Nøvling Sogn	52	37	305	86	15	27
	Simmelkær Sogn	25	40	140	72	43	.
	Snebjerg Sogn	100	36	261	93	20	37
	Studsgård Sogn	32	27	167	122	66	12
	Sunds Sogn	78	84	254	90	68	283
	Timring Sogn	77	68	183	60	11	.
	Tiphede Sogn	39	72	125	45	62	.
	Tjørring Sogn	116	35	470	109	21	18
	Vildbjerg Sogn	114	39	245	92	37	118
	Vind Sogn	25	39	105	77	67	.
	Vinding Sogn	81	58	181	113	14	35
	Ørnhøj Sogn	34	35	180	89	30	111
	Ørre-Sinding Sogn	23	71	93	75	21	21
	Hele provstiet	64	51	233	97	25	34

Note 1: Møder og 'andet' indgår ikke i tabellen.

Note 2: Kirkelige handlinger omfatter kategorierne dåbsgudstjeneste, dåb, konfirmation, vielse, velsignelse, begravelse og bisættelse.

Note 3: Noten til tabel 7 gælder også her.

Note 4: Note 4 til tabel 11 gælder også her.

**Tabel 12 - Herning Nordre Provsti: Den gennemsnitlige deltagelse pr. aktivitet inddelt i seks overordnede grupper af aktiviteter og opgjort for hvert Sogn i absolutte tal og i procent**

		Deltagere i pct. af antal folkekirkemedlemmer i sognet					
		Overordnede kategorier					
		Gudstj, søn- & helligdage	hverdags-gudstjeneste	Gudstjeneste juleaften	Kirkelige handlinger	Sogneaktivitet	Børne-/ungdomsarbejde
		Gennemsnit	Gennemsnit	Gennemsnit	Gennemsnit	Gennemsnit	Gennemsnit
Sogn	Aulum Sogn	4,1%	3,3%	12,5%	3,0%	,8%	.
	Feldborg Sogn	3,8%	5,8%	14,4%	16,6%	1,7%	,9%
	Grove Sogn	9,2%	14,5%	48,6%	.	53,8%	.
	Haderup Sogn	3,9%	.	22,9%	9,7%	1,9%	11,4%
	Haunstrup Sogn	6,8%	14,1%	67,9%	32,6%	8,7%	.
	Hodsager Sogn	6,7%	6,9%	19,0%	13,6%	6,3%	9,8%
	Ilskov Sogn	3,4%	2,9%	18,0%	6,2%	7,8%	.
	Nøvling Sogn	6,2%	4,4%	36,2%	10,1%	1,7%	3,1%
	Simmelkær Sogn	6,5%	10,4%	36,2%	18,6%	11,1%	.
	Snebjerg Sogn	2,5%	,9%	6,6%	2,3%	,5%	,9%
	Studsgård Sogn	4,3%	3,6%	22,5%	16,5%	9,0%	1,7%
	Sunds Sogn	1,9%	2,0%	6,1%	2,1%	1,6%	6,8%
	Timring Sogn	7,4%	6,6%	17,6%	5,8%	1,0%	.
	Tiphede Sogn	24,8%	45,3%	78,6%	28,3%	38,7%	.
	Tjørring Sogn	2,4%	,7%	9,7%	2,2%	,4%	,4%
	Vildbjerg Sogn	2,9%	1,0%	6,3%	2,4%	1,0%	3,0%
	Vind Sogn	5,4%	8,3%	22,6%	16,5%	14,4%	.
	Vinding Sogn	5,0%	3,6%	11,1%	6,9%	,9%	2,1%
	Ørnhøj Sogn	3,2%	3,3%	17,0%	8,4%	2,9%	10,5%
	Ørre-Sinding Sogn	3,0%	9,4%	12,4%	10,0%	2,8%	2,7%
	Hele provstiet	4,9%	3,2%	16,6%	5,4%	1,8%	1,3%

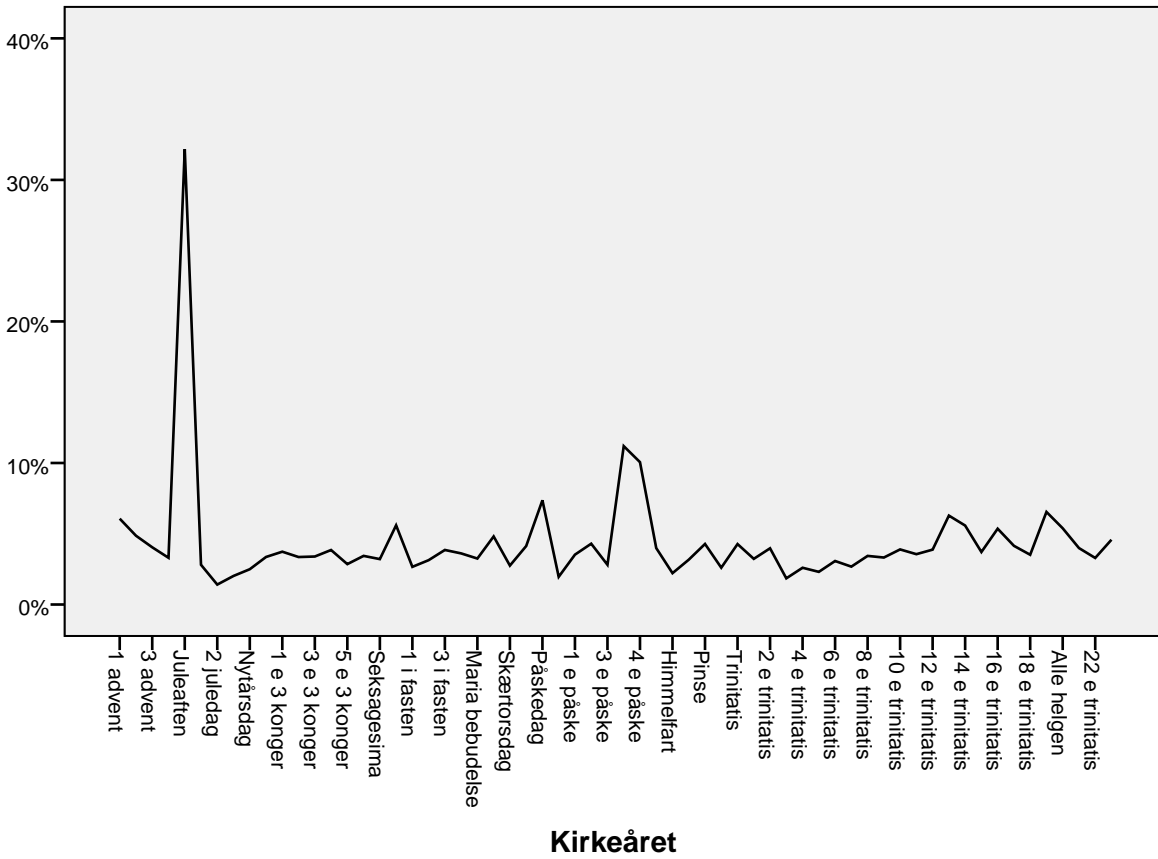
Note 1: Møder og 'andet' indgår ikke i tabellen.

Note 2: Kirkelige handlinger omfatter kategorierne dåbsgudstjeneste, dåb, konfirmation, vielse, velsignelse, begravelse og bisættelse.

Note 3: Noten til tabel 7 gælder også her.

Note 4: Note 4 til tabel 11 gælder også her.

## Deltagere i gudstjenester på søn- og helligdage i Herning Nordre Provsti



Figuren viser, hvor mange procent af folkekirkemedlemmerne, der var i kirke på hver af kirkeårets DAGE

**Tabel 13: Deltagere i gudstjenester på søn- og helligdage i Herning Nordre Provsti**

		Deltagere i absolutte tal	Kirkegangs- procent
Kirkeåret	Fastelavn	1.678	5,6
	1 i fasten	797	2,7
	2 i fasten	902	3,1
	3 i fasten	1.094	3,9
	Midfaste	1.101	3,6
	Maria bebudelse	1.000	3,2
	Palmesøndag	1.305	4,8
	Skærtorsdag	823	2,8
	Langfredag	1.250	4,1
	Påskedag	2.316	7,4
	2 påskedag	545	2,0
	1 e påske	1.079	3,5
	2 e påske	1.227	4,3
	3 e påske	843	2,8
	Bededag	2.951	11,2
	4 e påske	2.958	10,1
	5 e påske	1.147	4,0
	Himmelfart	614	2,2
	6 e påske	859	3,2
	Pinse	1.300	4,3
	2 pinse	469	2,6
	Trinitatis	1.302	4,3
	1 e trinitatis	916	3,2
	2 e trinitatis	1.080	4,0
	3 e trinitatis	545	1,8
	4 e trinitatis	723	2,6
	5 e trinitatis	658	2,3
	6 e trinitatis	853	3,1
	7 e trinitatis	712	2,7
	8 e trinitatis	901	3,4
	9 e trinitatis	993	3,3
	10 e trinitatis	1.092	3,9
	11 e trinitatis	1.039	3,6
	12 e trinitatis	1.082	3,9
	13 e trinitatis	1.799	6,3
	14 e trinitatis	1.741	5,6
	15 e trinitatis	1.002	3,7
	16 e trinitatis	1.209	5,4
	17 e trinitatis	1.094	4,1
	18 e trinitatis	1.011	3,5
	19 e trinitatis	2.004	6,5

Kirkegangsprocenten udtrykker, hvor mange procent af folkekirkemedlemmerne, der var i kirke på hver af kirkeårets DAGE. Hvis der måtte være sogne i stiftet, som ikke har deltaget i tællingen, indgår disse sognes folkekirkemedlemmer ikke i det samlede antal folkekirkemedlemmer, der ligger til grund for procentberegningen.

**Tabel 13: Deltagere i gudstjenester på søn- og helligdage i Herning Nordre Provsti**

		Deltagere i absolutte tal	Kirkegangs- procent
Kirkeåret	Alle helgen	1.658	5,4
	21 e trinitatis	1.156	4,0
	22 e trinitatis	874	3,3
	Sidste søndag	1.327	4,6
	Gennemsnit for alle kirkeårets dage	1.276	4,4

Kirkegangsprocenten udtrykker, hvor mange procent af folkekirkemedlemmerne, der var i kirke på hver af kirkeårets DAGE. Hvis der måtte være sogne i stiftet, som ikke har deltaget i tællingen, indgår disse sognes folkekirkemedlemmer ikke i det samlede antal folkekirkemedlemmer, der ligger til grund for procentberegningen.