

Deltagerstatistik for Viborg Østre Provsti 2019



FOLKEKIRKENS
UDDANNELSES- OG VIDENSCENTER

Indledning

Denne rapport indeholder en standardanalyse af deltagerne i gudstjenester, kirkelige handlinger og andre arrangementer i Viborg Østre Provsti fra den 1. januar til den 31. december 2019. At det er en standardanalyse betyder for det første, at den er umiddelbart sammenlignelig med tilsvarende analyser, som FUV måtte lave for andre stifter, provstier eller sogne. Og det betyder for det andet, at analysen alene indeholder en figur samt tabeller med tilhørende noter, som forklarer en række tekniske og statistiske forhold. Det er derfor op til læseren at foretage en nærmere fortolkning af tallene i de enkelte tabeller.

Rapporten er udarbejdet af FUV under følgende forudsætninger:

- At tællingen er registreret i det standardformat, der er indeholdt i det tælleredskab, som Kirkeministeriets it-kontor stiller til rådighed i form af den såkaldte kirkekalender.
- At det er den myndighed, der har iværksat tællingen af kirkegængere m.v. (dvs. biskop Henrik Stubkjær), som har ansvaret for validiteten af de indtastede data.
- At tallene er overdraget til FUV på den betingelse, at der ikke offentliggøres oplysninger om de enkelte hændelser.

Det er vigtigt at være opmærksom på, at en række statistiske oplysninger er nævnt i noterne til hver enkelt tabel. Derudover skal det nævnes, at hvis en bestemt kategori mangler (for eksempel en bestemt ugedag i en tabel, der indeholder ugedage), så skyldes det, at der ikke er registreret nogen hændelser for den kategori, der mangler. Rapporten afsluttes med en figur og en tabel, der viser de data, der ligger til grund for figuren. Både tabel og figur viser den procentvise andel af folkekirkemedlemmerne, der var til gudstjeneste på hver af kirkeårets søn- og helligdage. Man skal i den forbindelse være opmærksom på, at der af pladshensyn kun er vist et udvalg af kirkeårets dage på figurens vandrette akse, men at tallene for alle kirkeårets dage naturligvis indgår i selve grafen. Det skal også nævnes, at figuren viser kirkeåret fra dets start første søndag i advent, uanset hvornår den faktiske tælleperiode er begyndt. Det skal også nævnes, at data fra kapellerne er registreret under de sogne, som har begravelsesmyndigheden for den enkelte handling.

Med venlig hilsen

Bjarke Schönwandt Mortensen

Sociologisk vidensmedarbejder

M: 5181 6714

E: bsm@km.dk

Indholdsfortegnelse

Tabel 1 - Viborg Østre Provsti: Det samlede udbud af aktiviteter og det samlede deltagerantal fordelt på standardkategorierne.....	4
Tabel 2 - Viborg Østre Provsti: Den gennemsnitlige deltagelse i hver af hovedkategorierne af aktiviteter og deltagelsen i disse, når den er særligt lav eller særligt høj	6
Tabel 3 - Viborg Østre Provsti: Deltagelsen i gudstjenester opgjort pr. ugedag.....	7
Tabel 4 - Viborg Østre Provsti: Deltagelsen i gudstjenester på hverdage opgjort pr. ugedag.....	7
Tabel 5 - Viborg Østre Provsti: Deltagelsen i kirkelige handlinger opgjort pr. ugedag.....	8
Tabel 6 - Viborg Østre Provsti: Den gennemsnitlige deltagelse i sogneaktiviteter opgjort pr. ugedag.....	9
Tabel 7 - Viborg Østre Provsti: Den gennemsnitlige deltagelse i arbejde med børn og unge opgjort pr. ugedag.....	11
Tabel 8 - Viborg Østre Provsti: Deltagelsen i gudstjenester på søn- og helligdage opgjort efter gudstjenestens begyndelsestidspunkt	12
Tabel 9 - Viborg Østre Provsti: Deltagelsen i gudstjenester på hverdage opgjort efter gudstjenestens begyndelsestidspunkt	13
Tabel 10 - Viborg Østre Provsti: Deltagelsen pr. aktivitet inddelt i syv overordnede kategorier	13
Tabel 11a - Viborg Østre Provsti: Den gennemsnitlige deltagelse pr. aktivitet inddelt i seks overordnede grupper af aktiviteter og opgjort for efter sognenes størrelse i absolutte tal.....	14
Tabel 11b - Viborg Østre Provsti: Den gennemsnitlige deltagelse pr. aktivitet inddelt i seks overordnede grupper af aktiviteter og opgjort for efter sognenes størrelse i procent	15
Tabel 12a - Viborg Østre Provsti: Den gennemsnitlige deltagelse pr. aktivitet inddelt i seks overordnede grupper af aktiviteter og opgjort for hvert Sogn i absolutte tal	16
Tabel 12b - Viborg Østre Provsti: Den gennemsnitlige deltagelse pr. aktivitet inddelt i seks overordnede grupper af aktiviteter og opgjort for hvert Sogn i procent.....	18
Figur 1 - Deltagere i gudstjenester på søn- og helligdage i Viborg Østre Provsti.....	20
Tabel 13: Deltagere i gudstjenester på søn- og helligdage i Viborg Østre Provsti	21

Tabel 1 - Viborg Østre Provsti: Det samlede udbud af aktiviteter og det samlede deltagerantal fordelt på standardkategorierne

		Aktiviteter og deltagere			
		Antal aktiviteter i alt	Aktiviteter i %	Antal deltagere i alt	Deltagere i %
Standardkategorier	Gudstjeneste uden dåb (1)	1.047	48,1%	35.639	36,8%
	Gudstjeneste med dåb (2)	145	6,7%	9.928	10,3%
	Børnegudstjeneste (4)	41	1,9%	3.529	3,6%
	Familiegudstjeneste (4)	13	0,6%	647	0,7%
	Ungdomsgudstjeneste (7)	10	0,5%	900	0,9%
	Hverdagsgudstjeneste (inkl. aftensgudstjeneste) (8)	16	0,7%	599	0,6%
	Friluftsgudstjeneste (11)	11	0,5%	888	0,9%
	Stille- og meditationsgudstjeneste (12)	3	0,1%	26	0,0%
	Musikgudstjeneste (15)	14	0,6%	746	0,8%
	Plejhjems- og institutionsgudstjeneste (26)	70	3,2%	1.513	1,6%
	Konfirmation (37)	39	1,8%	5.169	5,3%
	Vielse (37)	45	2,1%	3.413	3,5%
	Velsignelse (37)	2	0,1%	64	0,1%
	Begravelse (37)	65	3,0%	5.876	6,1%
	Bisættelse (37)	167	7,7%	11.445	11,8%
	Anden kirkelig handling (37)	3	0,1%	169	0,2%
	Foredrag (40)	41	1,9%	1.327	1,4%
	Studiekreds (40)	8	0,4%	65	0,1%
	Babysalmesang (50)	96	4,4%	1.121	1,2%
	Sangaften/-arrangement (50)	22	1,0%	741	0,8%
	Frivilligt korarbejde (50)	35	1,6%	806	0,8%
	Koncert (54)	41	1,9%	3.338	3,4%
	Udflugt (70)	3	0,1%	106	0,1%
	Møde (80)	31	1,4%	602	0,6%
	Andet (81)	147	6,8%	5.862	6,1%
	Børnekonfirmander (91)	10	0,5%	149	0,2%
	Konfirmander (91)	36	1,7%	1.340	1,4%
	Skole-/kirkesamarbejde (91)	8	0,4%	376	0,4%
	Børne-/ungdomsarbejde (91)	7	0,3%	386	0,4%
	Total	2.176	100,0%	96.770	100,0%

Note 1: Hvis man sammenligner de to kolonner med procenttal for en given kategori, kan man umiddelbart få et indtryk af, om deltagelsen i denne afviger fra den gennemsnitlige deltagelse for alle kategoriernes aktiviteter. Hvis en bestemt kategori f.eks. udgør 5% af det samlede antal aktiviteter og samtidig har 5% af det samlede antal deltagere, så kommer der præcis det samme antal deltagere til den pågældende kategoris aktiviteter som der gennemsnitligt kommer til alle kategoriernes aktiviteter. Hvis derimod f.eks. 7,5% af alle deltagerne kommer til de 5% af aktiviteterne, som den pågældende kategori står for, så har denne kategori en markant højere deltagelse end gennemsnittet. Deltagelsen er da nærmere bestemt ($7,5 / 5 =$) 1,5 gange højere end den gennemsnitlige deltagelse for alle kategoriernes aktiviteter. At den er 1,5 gange højere betyder, at den pågældende kategori har ($1,5 - 1,0 * 100\% =$) 50% flere deltagere end den gennemsnitlige deltagelse for alle kategoriernes aktiviteter.

Note 2: Numrene efter hver kategori henviser til numrene til de kategorier i tabel 2, som den pågældende kategori er knyttet til. På den måde kan man se, hvilke kategorier i tabel 1, der er slået sammen til de mere overordnede kategorier i tabel 2. Eksempelvis er kategorierne 30-36 i tabel 1 slået sammen til nr. 37 "Kirkelige handlinger (overgangsritualer)" i tabel 2.

NB: Da det er fristende at læse denne og de følgende tabeller sådan, at mange deltagere er bedre end få, skal det pointeres, at tabellerne i sig selv IKKE er normative. Derfor kalder de på læserens egen fortolkning. For eksempel kan man mene, at det har en værdi i sig selv, at der er mange deltagere, men man kan for eksempel også mene, at en aktivitet med få deltagere er værdifuld, fordi det, der foregår, er af dyb betydning for de deltagende, eller fordi aktiviteten fører til, at kirken får kontakt med mennesker, som den ellers ikke ville få kontakt med.

Tabel 2 - Viborg Østre Provsti: Den gennemsnitlige deltagelse i hver af hovedkategorierne af aktiviteter og deltagelsen i disse, når den er særligt lav eller særligt høj

		Deltagere				
		Antal deltagere i alt	Deltagere i %	10. percentil	Gennemsnit	90. percentil
Hovedkategorier	1. Gudstjeneste uden dåb	35.639	36,8%	6	34	80
	2. Gudstjeneste med dåb	9.928	10,3%	35	68	122
	4. Børne- og familiegudstjeneste	4.176	4,3%	25	77	132
	7. Ungdomsgudstjeneste	900	0,9%	26	90	175
	8. Fyraftens- og aftengudstjeneste	599	0,6%	5	37	98
	11. Friluftsgudstjeneste	888	0,9%	29	81	115
	13. Stille- og meditationsgudstjeneste	26	0,0%	5	9	11
	15. Musikgudstjeneste	746	0,8%	11	53	96
	26. Plejehjems- og institutionsgudstjeneste	1.513	1,6%	14	22	29
	37. Konfirmation, vielse, begravelse o.l.	26.136	27,0%	28	81	153
	40. Foredrag / studiekreds	1.392	1,4%	9	28	52
	50. Kor og anden sang	2.668	2,8%	5	17	27
	54. Koncert	3.338	3,4%	21	81	137
	70. Diakoni	106	0,1%	16	35	46
	80. Møde	602	0,6%	7	19	48
	81. Andet	5.862	6,1%	14	40	70
	91. Børne-/ungdomsarbejde	2.251	2,3%	15	37	40
	Total	96.770	100,0%	8	44	101

Note: Percentil er en opdeling i hundrededele, og markeringen af hhv. den 10. og den 90. percentil viser, hvor grænsen går for det deltagertal, hvormed det gælder, at 10% af aktiviteterne har et lavere hhv. et højere deltagertal end det, percentilen angiver. Det er derfor udtryk for en høj kirkegang, hvis disse værdier er høje. Hvis den 10. percentil eksempelvis er 5, så betyder det, at 10% af arrangementerne for den pågældende kategori har under 5 deltagere, mens en 10. percentil på 15 betyder, at 10% af arrangementerne for denne kategori har under 15 deltagere, og der er principielt intet til hinder for, at alle disse 10% har 14 deltagere.

Tabel 3 - Viborg Østre Provsti: Deltagelsen i gudstjenester opgjort pr. ugedag

		Deltagere			Deltagere i %	Antal gudstjenester	
		10. percentil	Gennemsnit	90. percentil	Gennemsnit	Antal	Antal i %
DAY, period 7	1	6	34	75	4,5%	948	69,2%
	2	9	32	70	5,0%	37	2,7%
	3	16	75	180	11,6%	125	9,1%
	4	8	32	80	2,6%	99	7,2%
	5	7	41	85	4,1%	62	4,5%
	6	6	63	150	5,6%	71	5,2%
	7	16	54	90	6,0%	28	2,0%
Alle ugedage		6	40	92	5,1%	1.370	100,0%

Note 1: Deltagelsen i procent viser den gennemsnitlige kirkegangsprocent pr. gudstjeneste beregnet ud fra antallet af folkekirkemedlemmer i sognet.

Note 2: Gudstjenesterne juleaftens dag samt de kirkelige handlinger, inkl. konfirmationerne, er udeladt, da disse indeholder ekstremværdier på en "tilfældig" ugedag, som ville forvrænge den pågældende ugedags gennemsnit. Helligdage på "hverdage", som for eksempel langfredag, indgår følgelig i opgørelsen. Særlige dåbsgudstjenester indgår også i opgørelsen.

Note 3: Om percentilerne se noten til tabel 2.

Note 4: Da antallet af sogne – og dermed også antallet af folkekirkemedlemmer i disse – varierer fra række til række, kan det forekomme, at to ugedage i absolutte tal har det samme gennemsnitlige deltagertal, uden at de har den samme gennemsnitlige deltagelsesprocent.

Tabel 4 - Viborg Østre Provsti: Deltagelsen i gudstjenester på hverdage opgjort pr. ugedag

		Deltagere			Deltagere i %	Antal gudstjenester	
		10. percentil	Gennemsnit	90. percentil	Gennemsnit	Antal	Antal i %
DAY, period 7	2	14	24	42	3,3%	5	1,7%
	3	17	81	180	12,7%	111	38,7%
	4	11	36	92	2,7%	79	27,5%
	5	34	66	99	5,7%	23	8,0%
	6	10	94	175	7,7%	41	14,3%
	7	16	54	90	6,0%	28	9,8%
	Alle seks dage		14	66	149	7,9%	287

Note 1: Deltagelsen i procent viser den gennemsnitlige kirkegangsprocent pr. gudstjeneste beregnet ud fra antallet af folkekirkemedlemmer i sognet.

Note 2: Tabellen indeholder hverken kirkelige handlinger eller gudstjenester på søn- og helligdage samt juleaften.

Note 3: Om percentilerne se noten til tabel 2.

Note 4: Da antallet af sogne – og dermed også antallet af folkekirkemedlemmer i disse – varierer fra række til række, kan det forekomme, at to ugedage i absolutte tal har det samme gennemsnitlige deltagertal, uden at de har den samme gennemsnitlige deltagelsesprocent.

Tabel 5 - Viborg Østre Provsti: Deltagelsen i kirkelige handlinger opgjort pr. ugedag

		Deltagere			Deltagere i %	Antal kirkelige handlinger	
		10. percentil	Gennemsnit	90. percentil	Gennemsnit	Antal	Antal i %
DAY, period 7	1	14	125	223	12,9%	24	7,5%
	2	11	11	11	0,4%	1	0,3%
	3	11	79	148	5,6%	28	8,7%
	4	31	82	130	8,5%	36	11,2%
	5	21	69	127	6,1%	28	8,7%
	6	28	82	171	7,5%	85	26,5%
	7	37	76	130	9,1%	119	37,1%
	Alle ugedage	28	81	153	8,3%	321	100,0%

Note 1: Deltagelsen i procent viser den gennemsnitlige kirkegangsprocent pr. kirkelige handling beregnet ud fra antallet af folkekirkemedlemmer i stiftet.

Note 2: De kirkelige handlinger omfatter kategorierne konfirmation, vielse, velsignelse, begravelse og bisættelse.

Note 3: Om percentilerne se noten til tabel 2.

Note 4: Da antallet af sogne – og dermed også antallet af folkekirkemedlemmer i disse – varierer fra række til række, kan det forekomme, at to ugedage i absolutte tal har det samme gennemsnitlige deltagertal, uden af de har den samme gennemsnitlige deltagelsesprocent.

Tabel 6 - Viborg Østre Provsti: Den gennemsnitlige deltagelse i sogneaktiviteter opgjort pr. ugedag

			Deltagere	Deltagere i %	Antal aktiviteter		
			Gennemsnit	Gennemsnit	Antal	Antal i %	
Kategorier	Foredrag (40)	2	51	2,1%	3	7,3%	
		3	29	2,1%	14	34,1%	
		4	21	1,7%	9	22,0%	
		5	43	3,6%	6	14,6%	
		6	35	1,2%	9	22,0%	
	Alle ugedage		32	2,0%	41	100,0%	
	Studiekreds (40)	3	6	0,3%	3	37,5%	
		4	10	0,4%	4	50,0%	
		5	10	0,6%	1	12,5%	
		Alle ugedage		8	0,4%	8	100,0%
	Babysalmesang (50)	2	2	0,3%	2	2,1%	
		3	12	0,8%	51	53,1%	
		4	11	0,6%	26	27,1%	
		5	11	1,8%	17	17,7%	
		Alle ugedage		12	0,9%	96	100,0%
	Sangaften/-arrangement (50)	3	32	7,3%	5	22,7%	
		4	34	5,7%	10	45,5%	
		5	33	6,0%	5	22,7%	
		6	68	5,7%	1	4,5%	
		7	13	1,1%	1	4,5%	
		Alle ugedage		34	5,9%	22	100,0%
	Frivilligt korarbejde (50)	4	23	1,1%	33	94,3%	
		5	26	1,3%	1	2,9%	
		6	27	1,4%	1	2,9%	
		Alle ugedage		23	1,1%	35	100,0%
	Koncert (54)	1	73	6,0%	4	9,8%	
		3	64	10,8%	13	31,7%	
		4	90	6,0%	11	26,8%	
		5	87	17,2%	8	19,5%	
		6	100	46,5%	1	2,4%	
		7	109	6,1%	4	9,8%	
		Alle ugedage		81	10,7%	41	100,0%
		Udflugt (70)	1	31	5,7%	2	66,7%
	6		44	1,5%	1	33,3%	
	Alle ugedage			35	4,3%	3	100,0%
	Møde (80)	1	53	2,7%	4	12,9%	
		2	31	1,3%	5	16,1%	
		3	7	0,6%	1	3,2%	

Andet (81)	4	10	0,7%	20	64,5%
	6	30	1,5%	1	3,2%
	Alle ugedage	19	1,1%	31	100,0%
	1	26	1,0%	55	37,4%
	2	42	5,4%	13	8,8%
	3	56	2,4%	12	8,2%
	4	50	3,2%	30	20,4%
	5	49	2,5%	17	11,6%
	6	46	3,5%	19	12,9%
	7	18	0,7%	1	0,7%
	Alle ugedage	40	2,5%	147	100,0%

Note: Deltagelsen i procent viser den gennemsnitlige deltagelsesprocent pr. aktivitet beregnet ud fra antallet af folkekirkemedlemmer i stiftet.

Tabel 7 - Viborg Østre Provsti: Den gennemsnitlige deltagelse i arbejde med børn og unge opgjort pr. ugedag

			Deltagere	Deltagere i %	Antal aktiviteter	
			Gennemsnit	Gennemsnit	Antal	Antal i %
Kategorier	Børnekonfirmander (91)	4	15	0,8%	10	100,0%
		Alle ugedage	15	0,8%	10	100,0%
Konfirmander (91)		1	180	7,2%	1	2,8%
		3	16	0,9%	3	8,3%
		5	35	1,5%	32	88,9%
		Alle ugedage	37	1,6%	36	100,0%
	Skole-/kirkesamarbejde (91)	2	18	1,4%	2	25,0%
Børne-/ungdomsarbejde (91)		3	25	0,9%	1	12,5%
		4	33	1,1%	1	12,5%
		6	71	12,2%	4	50,0%
		Alle ugedage	47	6,7%	8	100,0%
		3	80	4,6%	3	42,9%
Børne-/ungdomsarbejde (91)		4	115	4,6%	1	14,3%
		6	10	0,8%	3	42,9%
		Alle ugedage	55	3,0%	7	100,0%

Note: Deltagelsen i procent viser den gennemsnitlige deltagelsesprocent pr. aktivitet beregnet ud fra antallet af folkekirkemedlemmer i stiftet. Desværre er det ikke muligt i denne standardanalyses tabeller at beregne den procentvise deltagelse i børne-/ungdomsarbejdet alene ud fra antallet af børn og unge i stiftet.

Tabel 8 - Viborg Østre Provsti: Deltagelsen i gudstjenester på søn- og helligdage opgjort efter gudstjenestens begyndelsestidspunkt

		Deltagere			Deltagere i %	Antal gudstjenester	
		10. percentil	Gennemsnit	90. percentil	Gennemsnit	Antal	Antal i %
Gudstjenestetid	Kl. 8.00 - 9.15	3	18	41	2,1%	237	21,9%
	Kl. 9.30 - 10.15	8	39	80	3,2%	336	31,1%
	Kl. 10.30 - 12.15	6	36	76	6,2%	371	34,3%
	Kl. 12.30 - 13.15	24	55	87	8,3%	4	0,4%
	Kl. 13.30 - 15.15	11	38	92	6,1%	54	5,0%
	Kl. 15.30 - 17.15	6	38	72	6,8%	42	3,9%
	Kl. 17.30 - 18.45	44	44	44	1,8%	1	0,1%
	Kl. 19.00 - 19.45	5	33	60	4,9%	36	3,3%
	Kl. 20.00 - 23.00	30	30	30	31,9%	1	0,1%
	Alle klokkeslæt	6	33	72	4,4%	1.082	100,0%

Note 1: Deltagelsen i procent viser den gennemsnitlige kirkegangsprocent pr. gudstjeneste beregnet ud fra antallet af folkekirkemedlemmer i stiftet.

Note 2: Gudstjenesterne juleaftens dag er udeladt, da disse indeholder ekstremværdier på "tilfældige" klokkeslæt, som ville forvrænge det pågældende tidspunkts gennemsnit. Særlige dåbsgudstjenester indgår i opgørelsen.

Note 3: Om percentilerne se noten til tabel 2.

Note 4: Da antallet af sogne – og dermed også antallet af folkekirkemedlemmer i disse – varierer fra række til række, kan det forekomme, at to klokkeslæt i absolutte tal har det samme gennemsnitlige deltagertal, uden af de har den samme gennemsnitlige deltagelsesprocent.

Tabel 9 - Viborg Østre Provsti: Deltagelsen i gudstjenester på hverdage opgjort efter gudstjenestens begyndelsestidspunkt

		Deltagere			Deltagere i %	Antal gudstjenester	
		10. percentil	Gennemsnit	90. percentil	Gennemsnit	Antal	Antal i %
Gudstjenestetid	Kl. 8.00 - 9.15	11	91	150	7,5%	12	4,2%
	Kl. 9.30 - 10.15	12	60	145	5,2%	46	16,0%
	Kl. 10.30 - 12.15	16	68	160	5,4%	38	13,2%
	Kl. 12.30 - 13.15	39	114	227	14,3%	8	2,8%
	Kl. 13.30 - 15.15	16	60	170	9,8%	95	33,1%
	Kl. 15.30 - 17.15	31	90	166	10,2%	40	13,9%
	Kl. 17.30 - 18.45	25	56	102	6,2%	18	6,3%
	Kl. 19.00 - 19.45	5	35	85	5,4%	28	9,8%
	Kl. 20.00 - 23.00	45	108	170	4,5%	2	0,7%
	Alle klokkeslæt	14	66	149	7,9%	287	100,0%

Note 1: Deltagelsen i procent viser den gennemsnitlige kirkegangsprocent pr. gudstjeneste beregnet ud fra antallet af folkekirkemedlemmer i stiftet.

Note 2: Gudstjenesterne juleaftens dag er udeladt, da disse indeholder ekstremværdier på "tilfældige" klokkeslæt, som ville forvrænge det pågældende tidspunkts gennemsnit. Særlige dåbsgudstjenester indgår i opgørelsen.

Note 3: Om percentilerne se noten til tabel 2.

Note 4: Da antallet af sogne – og dermed også antallet af folkekirkemedlemmer i disse – varierer fra række til række, kan det forekomme, at to klokkeslæt i absolutte tal har det samme gennemsnitlige deltagertal, uden af de har den samme gennemsnitlige deltagelsesprocent.

Tabel 10 - Viborg Østre Provsti: Deltagelsen pr. aktivitet inddelt i syv overordnede kategorier

		Deltagere			Deltagere i %	Antal aktiviteter	
		10. percentil	Gennemsnit	90. percentil	Gennemsnit	Antal	Antal i %
Kategorier	Gudstj, søn- & helligdage	6	33	72	4,4%	1.083	49,8%
	hverdagsgudstjeneste	14	66	149	7,9%	287	13,2%
	Kirkelige handlinger	28	81	153	8,3%	321	14,8%
	Sogneaktivitet	7	31	69	3,2%	246	11,3%
	Børne-/ungdomsarbejde	15	37	40	2,3%	61	2,8%
	Andet	9	36	70	2,2%	178	8,2%
	Alle kategorier	8	44	101	5,1%	2.176	100,0%

Note: Deltagelsen i procent viser den gennemsnitlige deltagelse pr. aktivitet beregnet ud fra antallet af folkekirkemedlemmer i stiftet.

Desværre er det ikke muligt i denne standardanalyses tabeller at beregne den procentvise deltagelse i børne-/ungdomsarbejde alene ud fra antallet af børn og unge i stiftet.

Tabel 11a - Viborg Østre Provsti: Den gennemsnitlige deltagelse pr. aktivitet inddelt i seks overordnede grupper af aktiviteter og opgjort for efter sognenes størrelse i absolutte tal

	Deltagere i absolutte tal				
	Overordnede kategorier				
	Gudstj, søn- & helligdage	hverdags- gudstje- neste	Kirkelige handlinge	Sogne- aktivitet	Børne- /ungdoms- arbejde
Antal medlemmer af folkekirken i sognet	Gennemsnit	Gennemsnit	Gennemsnit	Gennemsnit	Gennemsnit
Op til 500	19	64	76	59	.
501 – 1.000	28	73	81	18	50
1.001 – 1.500	28	78	88	44	10
1.501 – 2.500	48	63	79	24	37
2.501 – 5.000	54	59	84	42	27
Hele provstiet	33	66	81	31	37

Note 1: Møder og 'andet' indgår ikke i tabellen.

Note 2: Kirkelige handlinger omfatter kategorierne dåbsgudstjeneste, dåb, konfirmation, vielse, velsignelse, begravelse og bisættelse.

Note 3: Noten til tabel 7 gælder også her.

Tabel 11b - Viborg Østre Provsti: Den gennemsnitlige deltagelse pr. aktivitet inddelt i seks overordnede grupper af aktiviteter og opgjort for efter sognenes størrelse i procent

	Deltagere i pct. af antal folkekirkemedlemmer i sognet				
	Overordnede kategorier				
	Gudstj, søn- & helligdage	hverdags- gudstjeneste	Kirkelige handlinger	Sogne-aktivitet	Børne-/ungdoms-arbejde
Antal medlemmer af folkekirken i sognet	Gennemsnit	Gennemsnit	Gennemsnit	Gennemsnit	Gennemsnit
Op til 500	7,6%	25,3%	26,2%	21,7%	.
501 – 1.000	4,0%	10,4%	11,9%	2,8%	8,5%
1.001 – 1.500	2,5%	6,9%	7,7%	3,7%	0,8%
1.501 – 2.500	2,5%	3,1%	3,8%	1,2%	1,6%
2.501 – 5.000	1,6%	1,9%	2,4%	1,3%	0,9%
Hele provstiet	4,4%	7,9%	8,3%	3,2%	2,3%

Note 1: Møder og 'andet' indgår ikke i tabellen.

Note 2: Kirkelige handlinger omfatter kategorierne dåbsgudstjeneste, dåb, konfirmation, vielse, velsignelse, begravelse og bisættelse.

Note 3: Noten til tabel 7 gælder også her.

Note 4: Bemærk at deltagelsesprocenten er 'pr. aktivitet'. Hvis 'Deltagere i pct.' for sogne med over 5.000 folkekirkemedlemmer for eksempel er 4% for gudstjeneste juleaften, så betyder det IKKE nødvendigvis, at der kun var 4% til gudstjeneste juleaften. Det betyder, at der for HVER gudstjeneste, der blev holdt den 24/12, deltog 4%. Hvis der eksempelvis i gennemsnit blev holdt 3 gudstjenester i hvert sogn i løbet af juleaften, og vi antager, at ingen har deltaget i mere end én af disse, så bliver kirkegangsprocenten den 24/12 i gennemsnit 3 gange 4% = 12%.

Tabel 12a - Viborg Østre Provsti: Den gennemsnitlige deltagelse pr. aktivitet inddelt i seks overordnede grupper af aktiviteter og opgjørt for hvert Sogn i absolutte tal

		Deltagere i absolutte tal				
		Overordnede kategorier				
		Gudstj, søn- & helligdage	hverdags- gudstje- neste	Kirkelige handling	Sogne- aktivitet	Børne- /ungdoms- arbejde
		Gennemsnit	Gennemsnit	Gennemsnit	Gennemsnit	Gennemsnit
Sogn	Bigum Sogn	14	68	47	.	.
	Bjerring Sogn	43	40	71	22	15
	Bjerringbro Sogn	72	75	90	36	.
	Elsborg Sogn	25	117	41	.	.
	Frederiks Sogn	44	69	70	19	48
	Gullev Sogn	14	95	.	.	.
	Hammershøj Sogn	38	43	58	37	.
	Hersom Sogn	15	73	124	24	.
	Hjermind Sogn	35	129	180	.	.
	Hjorthede Sogn	13	.	108	.	.
	Hvam Sogn	27	79	75	78	.
	Højbjerg Sogn	36	67	111	33	.
	Karup Sogn	39	54	74	50	27
	Klejtrup Sogn	14	87	130	.	.
	Kvorning Sogn	21	45	71	.	.
	Lee Sogn	13	119	44	.	.
	Lindum Sogn	12	72	79	15	.
	Lynderup Sogn	31	43	.	118	.
	Løvel Sogn	34	89	90	47	.
	Låstrup Sogn	21	42	96	126	.
	Mammen Sogn	31	113	142	.	.
	Nørre Vinge Sogn	7	50	.	.	.
	Pederstrup Sogn	36	143	98	12	.
	Roum Sogn	26	80	68	40	38
	Rødding Sogn	35	124	81	41	10
	Sahl Sogn	17	59	42	16	.
	Skals Sogn	49	68	116	25	.
	Skjern Sogn	16	127	92	.	.
	Tjele Sogn	11	.	.	16	.
	Ulbjerg Sogn	30	45	.	.	.
	Vammen Sogn	19	83	78	25	.
	Vejrum Sogn	21	70	92	27	.
	Vester Bjerregrav Sogn	12	55	60	11	52
	Vester Tostrup Sogn	38	52	92	96	.

Vindum Sogn	62	114	100	59	.
Viskum Sogn	14	88	41	30	.
Vorning Sogn	39	39	89	41	.
Ørum Sogn	32	54	47	24	.
Hele provstiet	33	66	81	31	37

Note 1: Møder og 'andet' indgår ikke i tabellen.

Note 2: Kirkelige handlinger omfatter kategorierne dåbsgudstjeneste, dåb, konfirmation, vielse, velsignelse, begravelse og bisættelse.

Note 3: Noten til tabel 7 gælder også her.

Tabel 12b - Viborg Østre Provsti: Den gennemsnitlige deltagelse pr. aktivitet inddelt i seks overordnede grupper af aktiviteter og opgjøret for hvert Sogn i procent

		Deltagere i pct. af antal folkekirkemedlemmer i sognet				
		Overordnede kategorier				
		Gudstj, søn- & helligdage	hverdags- gudstje- neste	Kirkelige handlinger	Sogne- aktivitet	Børne- /ungdoms- arbejde
		Gennemsnit	Gennemsnit	Gennemsnit	Gennemsnit	Gennemsnit
Sogn	Bigum Sogn	14,5%	72,3%	49,6%	.	.
	Bjerring Sogn	2,4%	2,3%	4,0%	1,2%	0,9%
	Bjerringbro Sogn	1,8%	1,9%	2,2%	0,9%	.
	Elsborg Sogn	5,6%	26,4%	9,2%	.	.
	Frederiks Sogn	1,8%	2,8%	2,8%	0,8%	1,9%
	Gullev Sogn	3,1%	21,3%	.	.	.
	Hammershøj Sogn	4,0%	4,6%	6,1%	3,8%	.
	Hersom Sogn	6,8%	33,2%	56,4%	11,0%	.
	Hjermind Sogn	4,3%	15,6%	21,7%	.	.
	Hjorthede Sogn	5,1%	.	43,3%	.	.
	Hvam Sogn	5,4%	15,9%	15,2%	15,7%	.
	Højbjerg Sogn	6,1%	11,4%	18,9%	5,6%	.
	Karup Sogn	1,3%	1,9%	2,6%	1,7%	0,9%
	Klejtrup Sogn	1,3%	7,7%	11,4%	.	.
	Kvorning Sogn	6,5%	14,0%	22,4%	.	.
	Lee Sogn	4,8%	43,4%	16,1%	.	.
	Lindum Sogn	4,5%	26,3%	28,9%	5,5%	.
	Lynderup Sogn	14,4%	20,1%	.	54,9%	.
	Løvel Sogn	3,7%	9,5%	9,6%	5,0%	.
	Låstrup Sogn	7,0%	13,8%	31,4%	41,0%	.
	Mammen Sogn	5,5%	20,2%	25,6%	.	.
	Nørre Vinge Sogn	11,5%	76,9%	.	.	.
	Pederstrup Sogn	41,4%	164,4%	112,6%	13,8%	.
	Roum Sogn	3,8%	11,6%	9,9%	5,8%	5,5%
	Rødding Sogn	2,9%	10,3%	6,8%	3,4%	0,8%
	Sahl Sogn	3,8%	13,2%	9,3%	3,6%	.
	Skals Sogn	2,5%	3,5%	5,9%	1,3%	.
	Skjern Sogn	4,2%	33,0%	23,8%	.	.
	Tjele Sogn	3,8%	.	.	5,7%	.
	Ulbjerg Sogn	3,5%	5,3%	.	.	.
	Vammen Sogn	2,7%	12,0%	11,3%	3,5%	.
	Vejrum Sogn	3,9%	12,9%	16,8%	4,9%	.
	Vester Bjerregrav Sogn	2,1%	9,5%	10,3%	1,8%	9,0%
	Vester Tostrup Sogn	3,6%	4,8%	8,6%	9,0%	.

Vindum Sogn	3,3%	6,1%	5,3%	3,1%	.
Viskum Sogn	7,0%	43,1%	20,1%	14,7%	.
Vorning Sogn	9,0%	9,1%	20,8%	9,6%	.
Ørum Sogn	1,8%	3,1%	2,7%	1,4%	.
Hele provstiet	4,4%	7,9%	8,3%	3,2%	2,3%

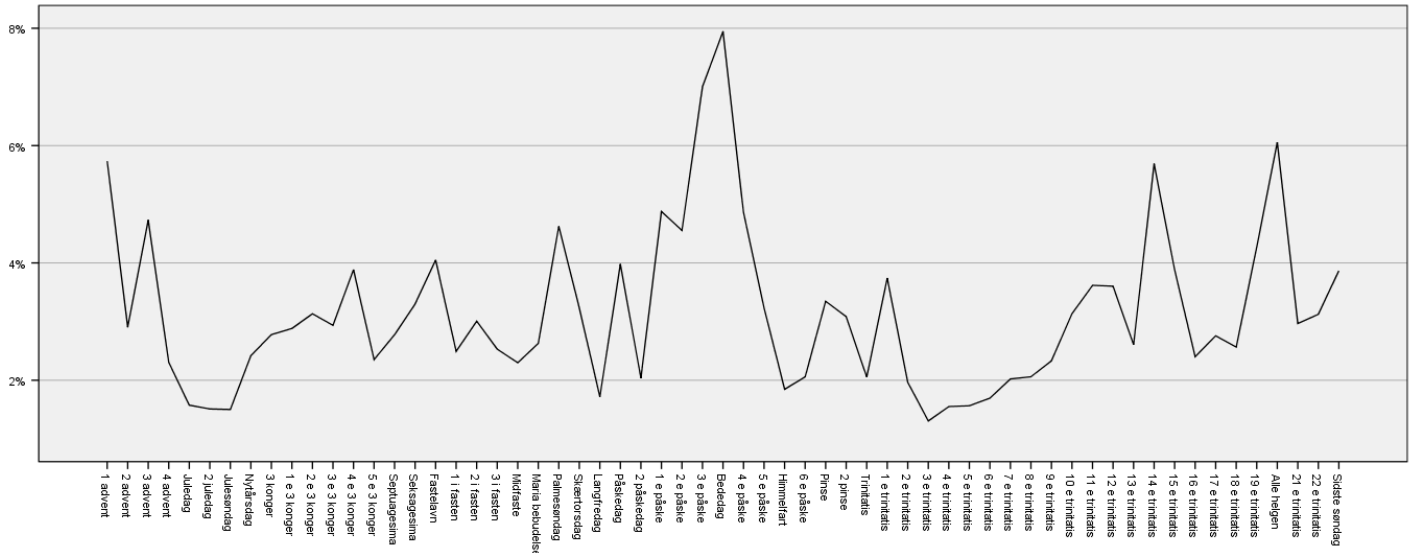
Note 1: Møder og 'andet' indgår ikke i tabellen.

Note 2: Kirkelige handlinger omfatter kategorierne dåbsgudstjeneste, dåb, konfirmation, vielse, velsignelse, begravelse og bisættelse.

Note 3: Noten til tabel 7 gælder også her.

Note 4: Note 4 til tabel 11b gælder også her.

Figur 1 - Deltagere i gudstjenester på søn- og helligdage i Viborg Østre Provsti



Figuren viser, hvor mange procent af folkekirkemedlemmerne, der var i kirke på hver af kirkeårets DAGE.

Tabel 13: Deltagere i gudstjenester på søn- og helligdage i Viborg Østre Provsti

		Deltagere i absolutte tal	Kirkegangs-procent
Kirkeåret	1 advent	1.105	5,7
	2 advent	438	2,9
	3 advent	794	4,7
	4 advent	306	2,3
	Juledag	328	1,6
	2 juledag	187	1,5
	Julesøndag	257	1,5
	Nytårsdag	372	2,4
	3 konger	534	2,8
	1 e 3 konger	511	2,9
	2 e 3 konger	618	3,1
	3 e 3 konger	671	2,9
	4 e 3 konger	1.021	3,9
	5 e 3 konger	472	2,4
	Septuagesima	520	2,8
	Seksagesima	711	3,3
	Fastelavn	982	4,0
	1 i fasten	497	2,5
	2 i fasten	662	3,0
	3 i fasten	578	2,5
	Midfaste	454	2,3
	Maria bebudelse	641	2,6
	Palmesøndag	1.118	4,6
	Skærtorsdag	685	3,2
	Langfredag	387	1,7
	Påskedag	1.015	4,0
	2 påskedag	430	2,0
	1 e påske	1.055	4,9
	2 e påske	1.052	4,6
	3 e påske	1.411	7,0
	Bededag	1.835	7,9
	4 e påske	932	4,9
	5 e påske	705	3,2
	Himmelfart	154	1,8
	6 e påske	468	2,1
	Pinse	731	3,3
2 pinse	650	3,1	
Trinitatis	422	2,1	

1 e trinitatis	726	3,7
2 e trinitatis	371	2,0
3 e trinitatis	264	1,3
4 e trinitatis	324	1,6
5 e trinitatis	299	1,6
6 e trinitatis	345	1,7
7 e trinitatis	477	2,0
8 e trinitatis	458	2,1
9 e trinitatis	446	2,3
10 e trinitatis	639	3,1
11 e trinitatis	691	3,6
12 e trinitatis	1.021	3,6
13 e trinitatis	591	2,6
14 e trinitatis	1.104	5,7
15 e trinitatis	882	3,9
16 e trinitatis	471	2,4
17 e trinitatis	457	2,8
18 e trinitatis	535	2,6
19 e trinitatis	918	4,3
21 e trinitatis	530	3,0
22 e trinitatis	602	3,1
Alle helgen	1.500	6,1
Sidste søndag	827	3,9
Gennemsnit for alle kirkeårets dage	659	3,2

Kirkegangsprocenten udtrykker, hvor mange procent af folkekirkemedlemmerne, der var i kirke på hver af kirkeårets DAGE. Hvis der måtte være sogne i stiftet, som ikke har deltaget i tællingen, indgår disse sognes folkekirkemedlemmer ikke i det samlede antal folkekirkemedlemmer, der ligger til grund for procentberegningen.