

Deltagerstatistik for Ikast-Brande Provsti 2019



FOLKEKIRKENS
UDDANNELSES- OG VIDENSCENTER

Indledning

Denne rapport indeholder en standardanalyse af deltagerne i gudstjenester, kirkelige handlinger og andre arrangementer i Ikast-Brande Provsti fra den 1. januar til den 31. december 2019. At det er en standardanalyse betyder for det første, at den er umiddelbart sammenlignelig med tilsvarende analyser, som FUV måtte lave for andre stifter, provstier eller sogne. Og det betyder for det andet, at analysen alene indeholder en figur samt tabeller med tilhørende noter, som forklarer en række tekniske og statistiske forhold. Det er derfor op til læseren at foretage en nærmere fortolkning af tallene i de enkelte tabeller.

Rapporten er udarbejdet af FUV under følgende forudsætninger:

- At tællingen er registreret i det standardformat, der er indeholdt i det tælleredskab, som Kirkeministeriets it-kontor stiller til rådighed i form af den såkaldte kirkekalender.
- At det er den myndighed, der har iværksat tællingen af kirkegængere m.v. (dvs. biskop Henrik Stubkjær), som har ansvaret for validiteten af de indtastede data.
- At tallene er overdraget til FUV på den betingelse, at der ikke offentliggøres oplysninger om de enkelte hændelser.

Det er vigtigt at være opmærksom på, at en række statistiske oplysninger er nævnt i noterne til hver enkelt tabel. Derudover skal det nævnes, at hvis en bestemt kategori mangler (for eksempel en bestemt ugedag i en tabel, der indeholder ugedage), så skyldes det, at der ikke er registreret nogen hændelser for den kategori, der mangler. Rapporten afsluttes med en figur og en tabel, der viser de data, der ligger til grund for figuren. Både tabel og figur viser den procentvise andel af folkekirkemedlemmerne, der var til gudstjeneste på hver af kirkeårets søn- og helligdage. Man skal i den forbindelse være opmærksom på, at der af pladshensyn kun er vist et udvalg af kirkeårets dage på figurens vandrette akse, men at tallene for alle kirkeårets dage naturligvis indgår i selve grafen. Det skal også nævnes, at figuren viser kirkeåret fra dets start første søndag i advent, uanset hvornår den faktiske tælleperiode er begyndt. Det skal også nævnes, at data fra kapellerne er registreret under de sogne, som har begravelsesmyndigheden for den enkelte handling.

Med venlig hilsen

Bjarke Schönwandt Mortensen

Sociologisk vidensmedarbejder

M: 5181 6714

E: bsm@km.dk

Indholdsfortegnelse

| | |
|--|----|
| Tabel 1 - Ikast-Brande Provsti: Det samlede udbud af aktiviteter og det samlede deltagerantal fordelt på standardkategorierne..... | 4 |
| Tabel 2 - Ikast-Brande Provsti: Den gennemsnitlige deltagelse i hver af hovedkategorierne af aktiviteter og deltagelsen i disse, når den er særligt lav eller særligt høj | 6 |
| Tabel 3 - Ikast-Brande Provsti: Deltagelsen i gudstjenester opgjort pr. ugedag | 7 |
| Tabel 4 - Ikast-Brande Provsti: Deltagelsen i gudstjenester på hverdage opgjort pr. ugedag..... | 7 |
| Tabel 5 - Ikast-Brande Provsti: Deltagelsen i kirkelige handlinger opgjort pr. ugedag..... | 8 |
| Tabel 6 - Ikast-Brande Provsti: Den gennemsnitlige deltagelse i sogneaktiviteter opgjort pr. ugedag..... | 9 |
| Tabel 7 - Ikast-Brande Provsti: Den gennemsnitlige deltagelse i arbejde med børn og unge opgjort pr. ugedag..... | 11 |
| Tabel 8 - Ikast-Brande Provsti: Deltagelsen i gudstjenester på søn- og helligdage opgjort efter gudstjenestens begyndelsestidspunkt | 12 |
| Tabel 9 - Ikast-Brande Provsti: Deltagelsen i gudstjenester på hverdage opgjort efter gudstjenestens begyndelsestidspunkt | 13 |
| Tabel 10 - Ikast-Brande Provsti: Deltagelsen pr. aktivitet inddelt i syv overordnede kategorier..... | 13 |
| Tabel 11a - Ikast-Brande Provsti: Den gennemsnitlige deltagelse pr. aktivitet inddelt i seks overordnede grupper af aktiviteter og opgjort for efter sognenes størrelse i absolutte tal..... | 14 |
| Tabel 11b - Ikast-Brande Provsti: Den gennemsnitlige deltagelse pr. aktivitet inddelt i seks overordnede grupper af aktiviteter og opgjort for efter sognenes størrelse i procent | 15 |
| Tabel 12a - Ikast-Brande Provsti: Den gennemsnitlige deltagelse pr. aktivitet inddelt i seks overordnede grupper af aktiviteter og opgjort for hvert Sogn i absolutte tal | 16 |
| Tabel 12b - Ikast-Brande Provsti: Den gennemsnitlige deltagelse pr. aktivitet inddelt i seks overordnede grupper af aktiviteter og opgjort for hvert Sogn i procent..... | 17 |
| Figur 1 - Deltagere i gudstjenester på søn- og helligdage i Ikast-Brande Provsti | 18 |
| Tabel 13: Deltagere i gudstjenester på søn- og helligdage i Ikast-Brande Provsti | 19 |

Table 1 - Ikast-Brande Provsti: Det samlede udbud af aktiviteter og det samlede deltagerantal fordelt på standardkategorierne

| | | Aktiviteter og deltagere | | | |
|--------------------|--|----------------------------|-----------------|--------------------------|---------------|
| | | Antal aktiviteter i alt | Aktiviteter i % | Antal deltagere i alt | Deltagere i % |
| Standardkategorier | Gudstjeneste uden dåb (1) | 1.000 | 29,7% | 49.232 | 28,4% |
| | Gudstjeneste med dåb (2) | 247 | 7,3% | 22.557 | 13,0% |
| | Børnegudstjeneste (4) | 72 | 2,1% | 8.510 | 4,9% |
| | Familiegudstjeneste (4) | 29 | 0,9% | 1.848 | 1,1% |
| | Ungdomsgudstjeneste (7) | 7 | 0,2% | 571 | 0,3% |
| | Hverdagsgudstjeneste (inkl. aftensgudstjeneste) (8) | 28 | 0,8% | 1.387 | 0,8% |
| | Friluftsgudstjeneste (11) | 6 | 0,2% | 734 | 0,4% |
| | Stille- og meditationsgudstjeneste (12) | 15 | 0,4% | 148 | 0,1% |
| | Musikgudstjeneste (15) | 17 | 0,5% | 1.167 | 0,7% |
| | Plejehjems- og institutionsgudstjeneste (26) | 260 | 7,7% | 5.585 | 3,2% |
| | Konfirmation (37) | 47 | 1,4% | 9.753 | 5,6% |
| | Vielse (37) | 80 | 2,4% | 5.122 | 3,0% |
| | Velsignelse (37) | 6 | 0,2% | 413 | 0,2% |
| | Begravelse (37) | 159 | 4,7% | 13.416 | 7,7% |
| | Bisættelse (37) | 261 | 7,8% | 18.779 | 10,8% |
| | Anden kirkelig handling (37) | 7 | 0,2% | 328 | 0,2% |
| | Foredrag (40) | 71 | 2,1% | 3.897 | 2,2% |
| | Studiekreds (40) | 15 | 0,4% | 142 | 0,1% |
| | Babysalmesang (50) | 169 | 5,0% | 2.240 | 1,3% |
| | Sangaften/-arrangement (50) | 81 | 2,4% | 2.540 | 1,5% |
| | Frivilligt korarbejde (50) | 113 | 3,4% | 1.763 | 1,0% |
| | Koncert (54) | 74 | 2,2% | 7.533 | 4,3% |
| | Udflugt (70) | 8 | 0,2% | 199 | 0,1% |
| | Møde (80) | 48 | 1,4% | 691 | 0,4% |
| | Andet (81) | 204 | 6,1% | 8.577 | 4,9% |
| | Børnekonfirmander (91) | 88 | 2,6% | 1.265 | 0,7% |
| | Konfirmander (91) | 52 | 1,5% | 548 | 0,3% |
| | Skole-/kirkesamarbejde (91) | 12 | 0,4% | 1.176 | 0,7% |
| | Børne-/ungdomsarbejde (91) | 191 | 5,7% | 3.506 | 2,0% |
| | Total | 3.367 | 100,0% | 173.627 | 100,0% |

Note 1: Hvis man sammenligner de to kolonner med procenttal for en given kategori, kan man umiddelbart få et indtryk af, om deltagelsen i denne afviger fra den gennemsnitlige deltagelse for alle kategoriernes aktiviteter. Hvis en bestemt kategori f.eks. udgør 5% af det samlede antal aktiviteter og samtidig har 5% af det samlede antal deltagere, så kommer der præcis det samme antal deltagere til den pågældende kategoris aktiviteter som der gennemsnitligt kommer til alle kategoriernes aktiviteter. Hvis derimod f.eks. 7,5% af alle deltagerne kommer til de 5% af aktiviteterne, som den pågældende kategori står for, så har denne kategori en markant højere deltagelse end gennemsnittet. Deltagelsen er da nærmere bestemt ($7,5 / 5 =$) 1,5 gange højere end den gennemsnitlige deltagelse for alle kategoriernes aktiviteter. At den er 1,5 gange højere betyder, at den pågældende kategori har ($1,5 - 1,0 * 100\% =$) 50% flere deltagere end den gennemsnitlige deltagelse for alle kategoriernes aktiviteter.

Note 2: Numrene efter hver kategori henviser til numrene til de kategorier i tabel 2, som den pågældende kategori er knyttet til. På den måde kan man se, hvilke kategorier i tabel 1, der er slået sammen til de mere overordnede kategorier i tabel 2. Eksempelvis er kategorierne 30-36 i tabel 1 slået sammen til nr. 37 "Kirkelige handlinger (overgangsritualer)" i tabel 2.

NB: Da det er fristende at læse denne og de følgende tabeller sådan, at mange deltagere er bedre end få, skal det pointeres, at tabellerne i sig selv IKKE er normative. Derfor kalder de på læserens egen fortolkning. For eksempel kan man mene, at det har en værdi i sig selv, at der er mange deltagere, men man kan for eksempel også mene, at en aktivitet med få deltagere er værdifuld, fordi det, der foregår, er af dyb betydning for de deltagende, eller fordi aktiviteten fører til, at kirken får kontakt med mennesker, som den ellers ikke ville få kontakt med.

Tabel 2 - Ikast-Brande Provsti: Den gennemsnitlige deltagelse i hver af hovedkategorierne af aktiviteter og deltagelsen i disse, når den er særligt lav eller særligt høj

| | | Deltagere | | | | |
|-----------------|---|-----------------------|---------------|---------------|------------|---------------|
| | | Antal deltagere i alt | Deltagere i % | 10. percentil | Gennemsnit | 90. percentil |
| Hovedkategorier | 1. Gudstjeneste uden dåb | 49.232 | 28,4% | 10 | 49 | 105 |
| | 2. Gudstjeneste med dåb | 22.557 | 13,0% | 39 | 91 | 165 |
| | 4. Børne- og familiegudstjeneste | 10.358 | 6,0% | 24 | 103 | 220 |
| | 7. Ungdomsgudstjeneste | 571 | 0,3% | 19 | 82 | 162 |
| | 8. Fyraftens- og aftengudstjeneste | 1.387 | 0,8% | 9 | 50 | 92 |
| | 11. Friluftsgudstjeneste | 734 | 0,4% | 31 | 122 | 307 |
| | 13. Stille- og meditationsgudstjeneste | 148 | 0,1% | 6 | 10 | 16 |
| | 15. Musikgudstjeneste | 1.167 | 0,7% | 29 | 69 | 124 |
| | 26. Plejehjems- og institutionsgudstjeneste | 5.585 | 3,2% | 11 | 21 | 24 |
| | 37. Konfirmation, vielse, begravelse o.l. | 47.811 | 27,5% | 27 | 85 | 160 |
| | 40. Foredrag / studiekreds | 4.039 | 2,3% | 10 | 47 | 82 |
| | 50. Kor og anden sang | 6.543 | 3,8% | 4 | 18 | 43 |
| | 54. Koncert | 7.533 | 4,3% | 36 | 102 | 222 |
| | 70. Diakoni | 199 | 0,1% | 8 | 25 | 39 |
| | 80. Møde | 691 | 0,4% | 5 | 14 | 28 |
| | 81. Andet | 8.577 | 4,9% | 5 | 42 | 85 |
| | 91. Børne-/ungdomsarbejde | 6.495 | 3,7% | 6 | 19 | 26 |
| | Total | 173.627 | 100,0% | 8 | 52 | 117 |

Note: Percentil er en opdeling i hundrededele, og markeringen af hhv. den 10. og den 90. percentil viser, hvor grænsen går for det deltagertal, hvormed det gælder, at 10% af aktiviteterne har et lavere hhv. et højere deltagertal end det, percentilen angiver. Det er derfor udtryk for en høj kirkegang, hvis disse værdier er høje. Hvis den 10. percentil eksempelvis er 5, så betyder det, at 10% af arrangementerne for den pågældende kategori har under 5 deltagere, mens en 10. percentil på 15 betyder, at 10% af arrangementerne for denne kategori har under 15 deltagere, og der er principielt intet til hinder for, at alle disse 10% har 14 deltagere.

Tabel 3 - Ikast-Brande Provsti: Deltagelsen i gudstjenester opgjort pr. ugedag

| | | Deltagere | | | Deltagere i % | Antal gudstjenester | |
|---------------|--------------|---------------|------------|---------------|---------------|---------------------|-----------|
| | | 10. percentil | Gennemsnit | 90. percentil | Gennemsnit | Antal | Antal i % |
| DAY, period 7 | 1 | 11 | 53 | 110 | 4,2% | 972 | 57,8% |
| | 2 | 16 | 57 | 140 | 4,0% | 35 | 2,1% |
| | 3 | 11 | 74 | 191 | 4,5% | 230 | 13,7% |
| | 4 | 10 | 30 | 66 | 1,4% | 201 | 12,0% |
| | 5 | 12 | 49 | 130 | 2,6% | 141 | 8,4% |
| | 6 | 18 | 95 | 210 | 6,9% | 72 | 4,3% |
| | 7 | 16 | 59 | 129 | 2,7% | 30 | 1,8% |
| | Alle ugedage | 11 | 55 | 122 | 3,9% | 1.681 | 100,0% |

Note 1: Deltagelsen i procent viser den gennemsnitlige kirkegangsprocent pr. gudstjeneste beregnet ud fra antallet af folkekirkemedlemmer i sognet.

Note 2: Gudstjenesterne juleaftens dag samt de kirkelige handlinger, inkl. konfirmationerne, er udeladt, da disse indeholder ekstremværdier på en "tilfældig" ugedag, som ville forvrænge den pågældende ugedags gennemsnit. Helligdage på "hverdage", som for eksempel langfredag, indgår følgelig i opgørelsen. Særlige dåbsgudstjenester indgår også i opgørelsen.

Note 3: Om percentilerne se noten til tabel 2.

Note 4: Da antallet af sogne – og dermed også antallet af folkekirkemedlemmer i disse – varierer fra række til række, kan det forekomme, at to ugedage i absolutte tal har det samme gennemsnitlige deltagertal, uden at de har den samme gennemsnitlige deltagelsesprocent.

Tabel 4 - Ikast-Brande Provsti: Deltagelsen i gudstjenester på hverdage opgjort pr. ugedag

| | | Deltagere | | | Deltagere i % | Antal gudstjenester | |
|---------------|----------------|---------------|------------|---------------|---------------|---------------------|-----------|
| | | 10. percentil | Gennemsnit | 90. percentil | Gennemsnit | Antal | Antal i % |
| DAY, period 7 | 2 | 24 | 85 | 203 | 4,0% | 10 | 1,7% |
| | 3 | 11 | 76 | 195 | 4,5% | 216 | 37,3% |
| | 4 | 10 | 30 | 70 | 1,2% | 179 | 30,9% |
| | 5 | 12 | 53 | 168 | 2,3% | 104 | 18,0% |
| | 6 | 34 | 140 | 226 | 9,8% | 40 | 6,9% |
| | 7 | 16 | 59 | 129 | 2,7% | 30 | 5,2% |
| | Alle seks dage | 12 | 62 | 165 | 3,4% | 579 | 100,0% |

Note 1: Deltagelsen i procent viser den gennemsnitlige kirkegangsprocent pr. gudstjeneste beregnet ud fra antallet af folkekirkemedlemmer i sognet.

Note 2: Tabellen indeholder hverken kirkelige handlinger eller gudstjenester på søn- og helligdage samt juleaften.

Note 3: Om percentilerne se noten til tabel 2.

Note 4: Da antallet af sogne – og dermed også antallet af folkekirkemedlemmer i disse – varierer fra række til række, kan det forekomme, at to ugedage i absolutte tal har det samme gennemsnitlige deltagertal, uden at de har den samme gennemsnitlige deltagelsesprocent.

Tabel 5 - Ikast-Brande Provsti: Deltagelsen i kirkelige handlinger opgjort pr. ugedag

| | Deltagere | | | Deltagere i % | Antal kirkelige handlinger | |
|---------------|---------------|------------|---------------|---------------|----------------------------|-----------|
| | 10. percentil | Gennemsnit | 90. percentil | Gennemsnit | Antal | Antal i % |
| DAY, period 7 | | | | | | |
| 1 | 66 | 200 | 420 | 10,2% | 33 | 5,9% |
| 2 | 33 | 77 | 182 | 2,2% | 14 | 2,5% |
| 3 | 21 | 67 | 132 | 2,5% | 51 | 9,1% |
| 4 | 27 | 67 | 128 | 6,0% | 52 | 9,3% |
| 5 | 27 | 80 | 146 | 6,8% | 77 | 13,8% |
| 6 | 21 | 75 | 142 | 3,6% | 117 | 20,9% |
| 7 | 31 | 85 | 145 | 5,9% | 216 | 38,6% |
| Alle ugedage | 27 | 85 | 160 | 5,4% | 560 | 100,0% |

Note 1: Deltagelsen i procent viser den gennemsnitlige kirkegangsprocent pr. kirkelige handling beregnet ud fra antallet af folkekirkemedlemmer i stiftet.

Note 2: De kirkelige handlinger omfatter kategorierne konfirmation, vielse, velsignelse, begravelse og bisættelse.

Note 3: Om percentilerne se noten til tabel 2.

Note 4: Da antallet af sogne – og dermed også antallet af folkekirkemedlemmer i disse – varierer fra række til række, kan det forekomme, at to ugedage i absolutte tal har det samme gennemsnitlige deltagertal, uden af de har den samme gennemsnitlige deltagelsesprocent.

Tabel 6 - Ikast-Brande Provsti: Den gennemsnitlige deltagelse i sogneaktiviteter opgjort pr. ugedag

| | | | | Deltagere | Deltagere i % | Antal aktiviteter | |
|-----------------------------|---------------|---------------|------------------|---------------|---------------|-------------------|-----------|
| | | | | Gennemsnit | Gennemsnit | Antal | Antal i % |
| Kategorier | Foredrag (40) | DAY, period 7 | 1 | 39 | 1,6% | 1 | 1,4% |
| | | | 2 | 71 | 1,8% | 8 | 11,3% |
| | | | 3 | 51 | 3,5% | 20 | 28,2% |
| | | | 4 | 34 | 1,2% | 16 | 22,5% |
| | | | 5 | 37 | 1,5% | 12 | 16,9% |
| | | | 6 | 91 | 3,9% | 14 | 19,7% |
| | | | Alle ugedage | 55 | 2,5% | 71 | 100,0% |
| | | | Studiekreds (40) | DAY, period 7 | 3 | 9 | 0,7% |
| 4 | 10 | 0,2% | | | 9 | 60,0% | |
| Alle ugedage | 9 | 0,4% | | | 15 | 100,0% | |
| Babysalmesang (50) | DAY, period 7 | 3 | 11 | 0,5% | 51 | 30,2% | |
| | | 4 | 11 | 1,0% | 39 | 23,1% | |
| | | 5 | 16 | 0,4% | 79 | 46,7% | |
| | | Alle ugedage | 13 | 0,5% | 169 | 100,0% | |
| Sangaften/-arrangement (50) | DAY, period 7 | 1 | 27 | 6,1% | 6 | 7,4% | |
| | | 2 | 11 | 0,6% | 5 | 6,2% | |
| | | 3 | 21 | 1,3% | 9 | 11,1% | |
| | | 4 | 39 | 2,0% | 43 | 53,1% | |
| | | 5 | 35 | 4,5% | 8 | 9,9% | |
| | | 6 | 27 | 2,3% | 5 | 6,2% | |
| | | 7 | 11 | 1,1% | 5 | 6,2% | |
| | | Alle ugedage | 31 | 2,4% | 81 | 100,0% | |
| Frivilligt korarbejde (50) | DAY, period 7 | 3 | 5 | 0,1% | 41 | 36,3% | |
| | | 4 | 9 | 0,3% | 35 | 31,0% | |
| | | 5 | 34 | 0,6% | 37 | 32,7% | |
| | | Alle ugedage | 16 | 0,3% | 113 | 100,0% | |
| Koncert (54) | DAY, period 7 | 1 | 108 | 7,3% | 19 | 25,7% | |
| | | 2 | 90 | 14,4% | 5 | 6,8% | |
| | | 3 | 103 | 7,3% | 9 | 12,2% | |
| | | 4 | 68 | 5,5% | 13 | 17,6% | |
| | | 5 | 95 | 4,5% | 22 | 29,7% | |
| | | 6 | 204 | 4,6% | 4 | 5,4% | |
| | | 7 | 152 | 4,2% | 2 | 2,7% | |
| | | Alle ugedage | 102 | 6,4% | 74 | 100,0% | |
| Udflugt (70) | DAY, period 7 | 3 | 37 | 3,5% | 1 | 12,5% | |
| | | 4 | 21 | 0,7% | 5 | 62,5% | |
| | | 5 | 29 | 3,0% | 1 | 12,5% | |
| | | 7 | 30 | 3,3% | 1 | 12,5% | |

| | | | | | | |
|------------|---------------|--------------|-----|------|-----|--------|
| | | Alle ugedage | 25 | 1,7% | 8 | 100,0% |
| Møde (80) | DAY, period 7 | 1 | 25 | 0,8% | 2 | 4,2% |
| | | 2 | 10 | 1,3% | 5 | 10,4% |
| | | 3 | 13 | 0,8% | 12 | 25,0% |
| | | 4 | 14 | 0,8% | 11 | 22,9% |
| | | 5 | 15 | 0,6% | 15 | 31,3% |
| | | 6 | 20 | 0,9% | 3 | 6,3% |
| | | Alle ugedage | 14 | 0,8% | 48 | 100,0% |
| Andet (81) | DAY, period 7 | 1 | 70 | 4,2% | 43 | 21,1% |
| | | 2 | 17 | 0,6% | 38 | 18,6% |
| | | 3 | 37 | 3,5% | 32 | 15,7% |
| | | 4 | 42 | 2,8% | 21 | 10,3% |
| | | 5 | 33 | 1,8% | 37 | 18,1% |
| | | 6 | 45 | 1,8% | 31 | 15,2% |
| | | 7 | 120 | 1,8% | 2 | 1,0% |
| | | Alle ugedage | 42 | 2,4% | 204 | 100,0% |

Note: Deltagelsen i procent viser den gennemsnitlige deltagelsesprocent pr. aktivitet beregnet ud fra antallet af folkekirkemedlemmer i stiftet.

Tabel 7 - Ikast-Brande Provsti: Den gennemsnitlige deltagelse i arbejde med børn og unge opgjort pr. ugedag

| | | | Deltagere | Deltagere i % | Antal aktiviteter | |
|--------------|-----------------------------|--------------|------------|---------------|-------------------|-----------|
| | | | Gennemsnit | Gennemsnit | Antal | Antal i % |
| Kategorier | Børnekonfirmander (91) | 1 | 36 | 1,8% | 3 | 3,4% |
| | | 2 | 18 | 0,9% | 6 | 6,8% |
| | | 3 | 8 | 0,5% | 30 | 34,1% |
| | | 4 | 8 | 0,7% | 12 | 13,6% |
| | | 5 | 19 | 0,6% | 37 | 42,0% |
| | | Alle ugedage | 14 | 0,6% | 88 | 100,0% |
| | Konfirmander (91) | 3 | 45 | 1,8% | 1 | 1,9% |
| | | 4 | 8 | 0,7% | 32 | 61,5% |
| | | 5 | 14 | 1,0% | 19 | 36,5% |
| | | Alle ugedage | 11 | 0,9% | 52 | 100,0% |
| | Skole-/kirkesamarbejde (91) | 2 | 22 | 0,3% | 2 | 16,7% |
| | | 3 | 200 | 2,5% | 1 | 8,3% |
| | | 4 | 150 | 1,8% | 1 | 8,3% |
| | | 5 | 73 | 6,4% | 4 | 33,3% |
| | | 6 | 123 | 12,1% | 4 | 33,3% |
| | | Alle ugedage | 98 | 6,6% | 12 | 100,0% |
| | Børne-/ungdomsarbejde (91) | 2 | 18 | 0,9% | 3 | 1,6% |
| | | 3 | 17 | 0,9% | 123 | 64,4% |
| | | 4 | 65 | 13,1% | 5 | 2,6% |
| | | 5 | 21 | 0,9% | 11 | 5,8% |
| 6 | | 16 | 1,6% | 49 | 25,7% | |
| Alle ugedage | | 18 | 1,4% | 191 | 100,0% | |

Note: Deltagelsen i procent viser den gennemsnitlige deltagelsesprocent pr. aktivitet beregnet ud fra antallet af folkekirkemedlemmer i stiftet. Desværre er det ikke muligt i denne standardanalyses tabeller at beregne den procentvise deltagelse i børne-/ungdomsarbejdet alene ud fra antallet af børn og unge i stiftet.

Tabel 8 - Ikast-Brande Provsti: Deltagelsen i gudstjenester på søn- og helligdage opgjort efter gudstjenestens begyndelsestidspunkt

| | | Deltagere | | | Deltagere i % | Antal gudstjenester | |
|-----------------|-------------------|---------------|------------|---------------|---------------|---------------------|-----------|
| | | 10. percentil | Gennemsnit | 90. percentil | Gennemsnit | Antal | Antal i % |
| Gudstjenestetid | Kl. 8.00 - 9.15 | 8 | 25 | 48 | 2,4% | 335 | 30,5% |
| | Kl. 9.30 - 10.15 | 12 | 68 | 144 | 3,5% | 234 | 21,3% |
| | Kl. 10.30 - 12.15 | 18 | 61 | 112 | 5,4% | 403 | 36,6% |
| | Kl. 12.30 - 13.15 | 3 | 53 | 125 | 10,8% | 6 | 0,5% |
| | Kl. 13.30 - 15.15 | 23 | 63 | 150 | 6,3% | 47 | 4,3% |
| | Kl. 15.30 - 17.15 | 19 | 62 | 105 | 4,3% | 39 | 3,5% |
| | Kl. 19.00 - 19.45 | 6 | 40 | 65 | 5,9% | 35 | 3,2% |
| | Kl. 20.00 - 23.00 | 29 | 29 | 29 | 3,1% | 1 | 0,1% |
| | Alle klokkeslæt | 11 | 51 | 108 | 4,1% | 1.100 | 100,0% |

Note 1: Deltagelsen i procent viser den gennemsnitlige kirkegangsprocent pr. gudstjeneste beregnet ud fra antallet af folkekirkemedlemmer i stiftet.

Note 2: Gudstjenesterne juleaftens dag er udeladt, da disse indeholder ekstremværdier på "tilfældige" klokkeslæt, som ville forvrænge det pågældende tidspunkts gennemsnit. Særlige dåbsgudstjenester indgår i opgørelsen.

Note 3: Om percentilerne se noten til tabel 2.

Note 4: Da antallet af sogne – og dermed også antallet af folkekirkemedlemmer i disse – varierer fra række til række, kan det forekomme, at to klokkeslæt i absolutte tal har det samme gennemsnitlige deltagertal, uden af de har den samme gennemsnitlige deltagelsesprocent.

Tabel 9 - Ikast-Brande Provsti: Deltagelsen i gudstjenester på hverdage opgjort efter gudstjenestens begyndelsestidspunkt

| | | Deltagere | | | Deltagere i % | Antal gudstjenester | |
|-----------------|-------------------|---------------|------------|---------------|---------------|---------------------|-----------|
| | | 10. percentil | Gennemsnit | 90. percentil | Gennemsnit | Antal | Antal i % |
| Gudstjenestetid | Kl. 8.00 - 9.15 | 8 | 114 | 240 | 5,6% | 33 | 5,7% |
| | Kl. 9.30 - 10.15 | 15 | 86 | 220 | 4,2% | 68 | 11,8% |
| | Kl. 10.30 - 12.15 | 12 | 54 | 140 | 2,5% | 114 | 19,8% |
| | Kl. 12.30 - 13.15 | 30 | 272 | 385 | 6,6% | 6 | 1,0% |
| | Kl. 13.30 - 15.15 | 11 | 41 | 98 | 2,6% | 226 | 39,2% |
| | Kl. 15.30 - 17.15 | 12 | 80 | 160 | 5,3% | 66 | 11,4% |
| | Kl. 17.30 - 18.45 | 21 | 61 | 105 | 3,3% | 22 | 3,8% |
| | Kl. 19.00 - 19.45 | 11 | 56 | 105 | 2,3% | 34 | 5,9% |
| | Kl. 20.00 - 23.00 | 6 | 40 | 72 | 6,0% | 8 | 1,4% |
| | Alle klokkeslæt | 12 | 61 | 165 | 3,3% | 577 | 100,0% |

Note 1: Deltagelsen i procent viser den gennemsnitlige kirkegangsprocent pr. gudstjeneste beregnet ud fra antallet af folkekirkemedlemmer i stiftet.

Note 2: Gudstjenesterne juleaftens dag er udeladt, da disse indeholder ekstremværdier på "tilfældige" klokkeslæt, som ville forvrænge det pågældende tidspunkts gennemsnit. Særlige dåbsgudstjenester indgår i opgørelsen.

Note 3: Om percentilerne se noten til tabel 2.

Note 4: Da antallet af sogne – og dermed også antallet af folkekirkemedlemmer i disse – varierer fra række til række, kan det forekomme, at to klokkeslæt i absolutte tal har det samme gennemsnitlige deltagertal, uden af de har den samme gennemsnitlige deltagelsesprocent.

Tabel 10 - Ikast-Brande Provsti: Deltagelsen pr. aktivitet inddelt i syv overordnede kategorier

| | | Deltagere | | | Deltagere i % | Antal aktiviteter | |
|------------|---------------------------|---------------|------------|---------------|---------------|-------------------|-----------|
| | | 10. percentil | Gennemsnit | 90. percentil | Gennemsnit | Antal | Antal i % |
| Kategorier | Gudstj, søn- & helligdage | 11 | 51 | 107 | 4,1% | 1.102 | 32,7% |
| | hverdagsgudstjeneste | 12 | 62 | 165 | 3,4% | 579 | 17,2% |
| | Kirkelige handlinger | 27 | 85 | 160 | 5,4% | 560 | 16,6% |
| | Sogneaktivitet | 5 | 34 | 79 | 1,9% | 531 | 15,8% |
| | Børne-/ungdomsarbejde | 6 | 19 | 26 | 1,3% | 343 | 10,2% |
| | Andet | 5 | 37 | 74 | 2,1% | 252 | 7,5% |
| | Alle kategorier | 8 | 52 | 117 | 3,4% | 3.367 | 100,0% |

Note: Deltagelsen i procent viser den gennemsnitlige deltagelse pr. aktivitet beregnet ud fra antallet af folkekirkemedlemmer i stiftet.

Desværre er det ikke muligt i denne standardanalyses tabeller at beregne den procentvise deltagelse i børne-/ungdomsarbejde alene ud fra antallet af børn og unge i stiftet.

Tabel 11a - Ikast-Brande Provsti: Den gennemsnitlige deltagelse pr. aktivitet inddelt i seks overordnede grupper af aktiviteter og opgjort for efter sognenes størrelse i absolutte tal

| | | Deltagere i absolutte tal | | | | |
|---|----------------|------------------------------|--------------------------------|-----------------------|---------------------|--------------------------------|
| | | Overordnede kategorier | | | | |
| | | Gudstj, søn- & helligdage | hverdags- gudstje- neste | Kirkelige handling | Sogne- aktivitet | Børne- /ungdoms- arbejde |
| Antal medlemmer af folkekirken i sognet | | Gennemsnit | Gennemsnit | Gennemsnit | Gennemsnit | Gennemsnit |
| | Op til 500 | 34 | 82 | 79 | 66 | 107 |
| | 501 – 1.000 | 30 | 46 | 88 | 26 | 7 |
| | 1.001 – 1.500 | 52 | 62 | 80 | 39 | 12 |
| | 1.501 – 2.500 | 46 | 43 | 70 | 28 | 19 |
| | 2.501 – 5.000 | 64 | 75 | 91 | 37 | 21 |
| | Over 5.000 | 86 | 59 | 86 | 35 | 25 |
| | Hele provstiet | 51 | 62 | 85 | 34 | 19 |

Note 1: Møder og 'andet' indgår ikke i tabellen.

Note 2: Kirkelige handlinger omfatter kategorierne dåbsgudstjeneste, dåb, konfirmation, vielse, velsignelse, begravelse og bisættelse.

Note 3: Noten til tabel 7 gælder også her.

Tabel 11b - Ikast-Brande Provsti: Den gennemsnitlige deltagelse pr. aktivitet inddelt i seks overordnede grupper af aktiviteter og opgjort for efter sognenes størrelse i procent

| | Deltagere i pct. af antal folkekirkemedlemmer i sognet | | | | |
|---|--|--------------------------------|-------------------------|---------------------|--------------------------------|
| | Overordnede kategorier | | | | |
| | Gudstj, søn- & helligdage | hverdags- gudstje- neste | Kirkelige handlinger | Sogne- aktivitet | Børne- /ungdoms- arbejde |
| Antal medlemmer af folkekirken i sognet | Gennemsnit | Gennemsnit | Gennemsnit | Gennemsnit | Gennemsnit |
| Op til 500 | 9,8% | 22,4% | 25,1% | 19,1% | 28,7% |
| 501 – 1.000 | 4,0% | 6,3% | 12,5% | 3,4% | 0,8% |
| 1.001 – 1.500 | 4,9% | 5,9% | 7,6% | 3,7% | 1,2% |
| 1.501 – 2.500 | 2,3% | 2,1% | 3,4% | 1,4% | 0,9% |
| 2.501 – 5.000 | 2,0% | 2,1% | 2,7% | 1,1% | 0,7% |
| Over 5.000 | 1,2% | 0,8% | 1,2% | 0,5% | 0,3% |
| Hele provstiet | 4,1% | 3,4% | 5,4% | 1,9% | 1,3% |

Note 1: Møder og 'andet' indgår ikke i tabellen.

Note 2: Kirkelige handlinger omfatter kategorierne dåbsgudstjeneste, dåb, konfirmation, vielse, velsignelse, begravelse og bisættelse.

Note 3: Noten til tabel 7 gælder også her.

Note 4: Bemærk at deltagelsesprocenten er 'pr. aktivitet'. Hvis 'Deltagere i pct.' for sogne med over 5.000 folkekirkemedlemmer for eksempel er 4% for gudstjeneste juleaften, så betyder det IKKE nødvendigvis, at der kun var 4% til gudstjeneste juleaften. Det betyder, at der for HVER gudstjeneste, der blev holdt den 24/12, deltog 4%. Hvis der eksempelvis i gennemsnit blev holdt 3 gudstjenester i hvert sogn i løbet af juleaften, og vi antager, at ingen har deltaget i mere end én af disse, så bliver kirkegangsprocenten den 24/12 i gennemsnit 3 gange 4% = 12%.

Tabel 12a - Ikast-Brande Provsti: Den gennemsnitlige deltagelse pr. aktivitet inddelt i seks overordnede grupper af aktiviteter og opgjøret for hvert Sogn i absolutte tal

| | | Deltagere i absolutte tal | | | | |
|------|---------------------|---------------------------|--------------------------------|-------------------------|---------------------|--------------------------------|
| | | Overordnede kategorier | | | | |
| | | Gudstj, søn- & helligdage | hverdags- gudstje- neste | Kirkelige handlinger | Sogne- aktivitet | Børne- /ungdoms- arbejde |
| | | Gennemsnit | Gennemsnit | Gennemsnit | Gennemsnit | Gennemsnit |
| Sogn | Blåhøj Sogn | 25 | 62 | 167 | 27 | 10 |
| | Bording Sogn | 70 | 108 | 100 | 23 | 130 |
| | Brande Sogn | 80 | 67 | 88 | 28 | . |
| | Christianshede Sogn | 52 | 103 | 89 | 123 | 75 |
| | Ejstrup Sogn | 47 | 42 | 76 | 50 | 16 |
| | Engesvang Sogn | 42 | 55 | 65 | 64 | 130 |
| | Faurholt Sogn | 24 | 92 | 74 | 36 | . |
| | Fonnesbæk Sogn | 101 | 182 | 116 | 57 | . |
| | Gludsted Sogn | 31 | 74 | 74 | 9 | 18 |
| | Grathe Sogn | 36 | 71 | 55 | 90 | . |
| | Grønbæk Sogn | 51 | 54 | 94 | 46 | 16 |
| | Hampen Sogn | 30 | 111 | 109 | 30 | . |
| | Hinge Sogn | 31 | 38 | 68 | 41 | . |
| | Hørup Sogn | 62 | 50 | 71 | 29 | 18 |
| | Ikast Sogn | 89 | 55 | 85 | 50 | 25 |
| | Isenvad Sogn | 38 | 73 | 89 | 31 | . |
| | Klovborg Sogn | 30 | 21 | 65 | 23 | 6 |
| | Levring Sogn | 32 | 64 | 106 | 65 | . |
| | Nørre Snede Sogn | 44 | 39 | 57 | 19 | 21 |
| | Skærlund Sogn | 20 | 165 | 64 | . | . |
| | Thorning Sogn | 48 | 56 | 167 | 16 | . |
| | Uhre Sogn | 25 | 111 | 77 | 68 | 123 |
| | Vinderslev Sogn | 52 | 62 | 80 | 39 | 12 |
| | Vium Sogn | 27 | 68 | 142 | 45 | . |
| | Hele provstiet | 51 | 62 | 85 | 34 | 19 |

Note 1: Møder og 'andet' indgår ikke i tabellen.

Note 2: Kirkelige handlinger omfatter kategorierne dåbsgudstjeneste, dåb, konfirmation, vielse, velsignelse, begravelse og bisættelse.

Note 3: Noten til tabel 7 gælder også her.

Tabel 12b - Ikast-Brande Provsti: Den gennemsnitlige deltagelse pr. aktivitet inddelt i seks overordnede grupper af aktiviteter og opgjøret for hvert Sogn i procent

| | | Deltagere i pct. af antal folkekirkemedlemmer i sognet | | | | |
|------|---------------------|--|--------------------------|----------------------|------------------|--------------------------|
| | | Overordnede kategorier | | | | |
| | | Gudstj, søn- & helligdage | hverdags- gudstje- neste | Kirkelige handlinger | Sogne- aktivitet | Børne- /ungdoms- arbejde |
| | | Gennemsnit | Gennemsnit | Gennemsnit | Gennemsnit | Gennemsnit |
| Sogn | Blåhøj Sogn | 4,0% | 10,1% | 27,2% | 4,4% | 1,6% |
| | Bording Sogn | 2,5% | 3,8% | 3,5% | 0,8% | 4,5% |
| | Brande Sogn | 1,2% | 1,0% | 1,4% | 0,4% | . |
| | Christianshede Sogn | 17,3% | 33,9% | 29,3% | 40,4% | 24,8% |
| | Ejstrup Sogn | 2,2% | 1,9% | 3,5% | 2,3% | 0,7% |
| | Engesvang Sogn | 1,7% | 2,2% | 2,6% | 2,5% | 5,1% |
| | Faurholt Sogn | 2,5% | 9,7% | 7,8% | 3,8% | . |
| | Fonnesbæk Sogn | 2,2% | 4,1% | 2,6% | 1,3% | . |
| | Gludsted Sogn | 6,0% | 14,6% | 14,6% | 1,8% | 3,4% |
| | Grathe Sogn | 11,6% | 23,2% | 18,0% | 29,3% | . |
| | Grønbæk Sogn | 2,0% | 2,2% | 3,8% | 1,8% | 0,6% |
| | Hampen Sogn | 6,5% | 23,8% | 23,4% | 6,4% | . |
| | Hinge Sogn | 6,5% | 7,9% | 14,1% | 8,5% | . |
| | Hørup Sogn | 1,4% | 1,1% | 1,6% | 0,6% | 0,4% |
| | Ikast Sogn | 1,1% | 0,7% | 1,0% | 0,6% | 0,3% |
| | Isenvad Sogn | 4,0% | 7,7% | 9,3% | 3,2% | . |
| | Klovborg Sogn | 3,3% | 2,3% | 7,2% | 2,6% | 0,7% |
| | Løvring Sogn | 6,7% | 13,4% | 22,3% | 13,7% | . |
| | Nørre Snede Sogn | 2,2% | 1,9% | 2,8% | 0,9% | 1,0% |
| | Skærlund Sogn | 13,5% | 112,2% | 43,5% | . | . |
| | Thorning Sogn | 2,6% | 3,0% | 9,1% | 0,9% | . |
| | Uhre Sogn | 6,3% | 27,6% | 19,3% | 16,9% | 30,6% |
| | Vinderslev Sogn | 4,9% | 5,9% | 7,6% | 3,7% | 1,2% |
| | Vium Sogn | 4,4% | 11,2% | 23,2% | 7,4% | . |
| | Hele provstiet | 4,1% | 3,4% | 5,4% | 1,9% | 1,3% |

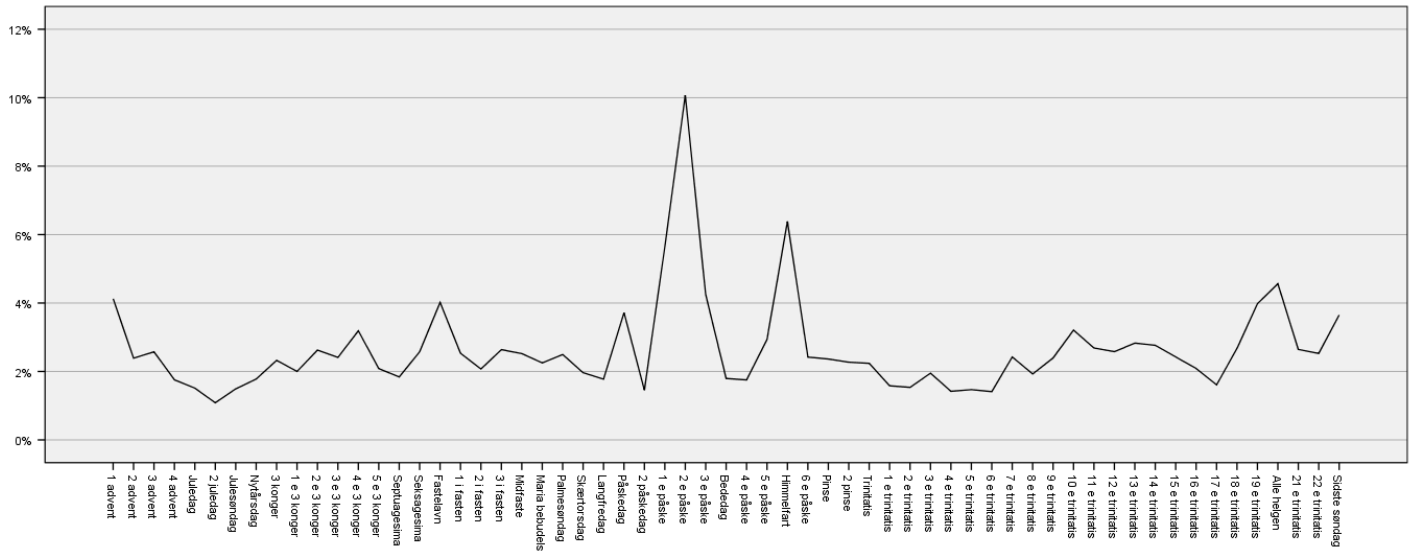
Note 1: Møder og 'andet' indgår ikke i tabellen.

Note 2: Kirkelige handlinger omfatter kategorierne dåbsgudstjeneste, dåb, konfirmation, vielse, velsignelse, begravelse og bisættelse.

Note 3: Noten til tabel 7 gælder også her.

Note 4: Note 4 til tabel 11b gælder også her.

Figur 1 - Deltagere i gudstjenester på søn- og helligdage i Ikast-Brande Provsti



Figuren viser, hvor mange procent af folkekirkemedlemmerne, der var i kirke på hver af kirkeårets DAGE.

Tabel 13: Deltagere i gudstjenester på søn- og helligdage i Ikast-Brande Provsti

| | | Deltagere i absolutte tal | Kirkegangs-procent |
|------------|-----------------|------------------------------|--------------------|
| Kirkeåret | 1 advent | 1.775 | 4,1 |
| | 2 advent | 977 | 2,4 |
| | 3 advent | 1.066 | 2,6 |
| | 4 advent | 705 | 1,8 |
| | Juledag | 643 | 1,5 |
| | 2 juledag | 376 | 1,1 |
| | Julesøndag | 590 | 1,5 |
| | Nytårsdag | 541 | 1,8 |
| | 3 konger | 984 | 2,3 |
| | 1 e 3 konger | 872 | 2,0 |
| | 2 e 3 konger | 1.084 | 2,6 |
| | 3 e 3 konger | 913 | 2,4 |
| | 4 e 3 konger | 1.289 | 3,2 |
| | 5 e 3 konger | 868 | 2,1 |
| | Septuagesima | 783 | 1,8 |
| | Seksagesima | 1.091 | 2,6 |
| | Fastelavn | 1.664 | 4,0 |
| | 1 i fasten | 1.062 | 2,5 |
| | 2 i fasten | 858 | 2,1 |
| | 3 i fasten | 1.070 | 2,6 |
| | Midfaste | 1.004 | 2,5 |
| | Maria bebudelse | 961 | 2,3 |
| | Palmesøndag | 972 | 2,5 |
| | Skærtorsdag | 800 | 2,0 |
| | Langfredag | 634 | 1,8 |
| | Påskedag | 1.631 | 3,7 |
| | 2 påskedag | 528 | 1,5 |
| | 1 e påske | 2.143 | 5,6 |
| | 2 e påske | 4.054 | 10,1 |
| | 3 e påske | 1.709 | 4,2 |
| | Bededag | 684 | 1,8 |
| | 4 e påske | 727 | 1,8 |
| | 5 e påske | 955 | 2,9 |
| | Himmelfart | 489 | 6,4 |
| | 6 e påske | 959 | 2,4 |
| | Pinse | 1.008 | 2,4 |
| 2 pinse | 674 | 2,3 | |
| Trinitatis | 918 | 2,2 | |

| | | |
|-------------------------------------|-------|-----|
| 1 e trinitatis | 642 | 1,6 |
| 2 e trinitatis | 586 | 1,5 |
| 3 e trinitatis | 684 | 1,9 |
| 4 e trinitatis | 534 | 1,4 |
| 5 e trinitatis | 526 | 1,5 |
| 6 e trinitatis | 497 | 1,4 |
| 7 e trinitatis | 982 | 2,4 |
| 8 e trinitatis | 787 | 1,9 |
| 9 e trinitatis | 956 | 2,4 |
| 10 e trinitatis | 1.403 | 3,2 |
| 11 e trinitatis | 1.099 | 2,7 |
| 12 e trinitatis | 1.078 | 2,6 |
| 13 e trinitatis | 1.209 | 2,8 |
| 14 e trinitatis | 1.152 | 2,8 |
| 15 e trinitatis | 1.065 | 2,4 |
| 16 e trinitatis | 854 | 2,1 |
| 17 e trinitatis | 623 | 1,6 |
| 18 e trinitatis | 965 | 2,7 |
| 19 e trinitatis | 1.705 | 4,0 |
| 21 e trinitatis | 1.095 | 2,6 |
| 22 e trinitatis | 1.052 | 2,5 |
| Alle helgen | 2.084 | 4,6 |
| Sidste søndag | 1.455 | 3,7 |
| Gennemsnit for alle kirkeårets dage | 1.034 | 2,7 |

Kirkegangsprocenten udtrykker, hvor mange procent af folkekirkemedlemmerne, der var i kirke på hver af kirkeårets DAGE. Hvis der måtte være sogne i stiftet, som ikke har deltaget i tællingen, indgår disse sognes folkekirkemedlemmer ikke i det samlede antal folkekirkemedlemmer, der ligger til grund for procentberegningen.