

Deltagerstatistik for Vesthimmerlands Provsti 2019



FOLKEKIRKENS
UDDANNELSES- OG VIDENSCENTER

Indledning

Denne rapport indeholder en standardanalyse af deltagerne i gudstjenester, kirkelige handlinger og andre arrangementer i Vesthimmerlands Provsti fra den 1. januar til den 31. december 2019. At det er en standardanalyse betyder for det første, at den er umiddelbart sammenlignelig med tilsvarende analyser, som FUV måtte lave for andre stifter, provstier eller sogne. Og det betyder for det andet, at analysen alene indeholder en figur samt tabeller med tilhørende noter, som forklarer en række tekniske og statistiske forhold. Det er derfor op til læseren at foretage en nærmere fortolkning af tallene i de enkelte tabeller.

Rapporten er udarbejdet af FUV under følgende forudsætninger:

- At tællingen er registreret i det standardformat, der er indeholdt i det tælleredskab, som Kirkeministeriets it-kontor stiller til rådighed i form af den såkaldte kirkekalender.
- At det er den myndighed, der har iværksat tællingen af kirkegængere m.v. (dvs. biskop Henrik Stubkjær), som har ansvaret for validiteten af de indtastede data.
- At tallene er overdraget til FUV på den betingelse, at der ikke offentliggøres oplysninger om de enkelte hændelser.

Det er vigtigt at være opmærksom på, at en række statistiske oplysninger er nævnt i noterne til hver enkelt tabel. Derudover skal det nævnes, at hvis en bestemt kategori mangler (for eksempel en bestemt ugedag i en tabel, der indeholder ugedage), så skyldes det, at der ikke er registreret nogen hændelser for den kategori, der mangler. Rapporten afsluttes med en figur og en tabel, der viser de data, der ligger til grund for figuren. Både tabel og figur viser den procentvise andel af folkekirkemedlemmerne, der var til gudstjeneste på hver af kirkeårets søn- og helligdage. Man skal i den forbindelse være opmærksom på, at der af pladshensyn kun er vist et udvalg af kirkeårets dage på figurens vandrette akse, men at tallene for alle kirkeårets dage naturligvis indgår i selve grafen. Det skal også nævnes, at figuren viser kirkeåret fra dets start første søndag i advent, uanset hvornår den faktiske tælleperiode er begyndt. Det skal også nævnes, at data fra kapellerne er registreret under de sogne, som har begravelsesmyndigheden for den enkelte handling.

Med venlig hilsen

Bjarke Schönwandt Mortensen

Sociologisk vidensmedarbejder

M: 5181 6714

E: bsm@km.dk

Indholdsfortegnelse

Tabel 1 - Vesthimmerlands Provsti: Det samlede udbud af aktiviteter og det samlede deltagerantal fordelt på standardkategorierne.....	4
Tabel 2 - Vesthimmerlands Provsti: Den gennemsnitlige deltagelse i hver af hovedkategorierne af aktiviteter og deltagelsen i disse, når den er særligt lav eller særligt høj	6
Tabel 3 - Vesthimmerlands Provsti: Deltagelsen i gudstjenester opgjort pr. ugedag.....	7
Tabel 4 - Vesthimmerlands Provsti: Deltagelsen i gudstjenester på hverdage opgjort pr. ugedag	7
Tabel 5 - Vesthimmerlands Provsti: Deltagelsen i kirkelige handlinger opgjort pr. ugedag	8
Tabel 6 - Vesthimmerlands Provsti: Den gennemsnitlige deltagelse i sogneaktiviteter opgjort pr. ugedag.....	9
Tabel 7 - Vesthimmerlands Provsti: Den gennemsnitlige deltagelse i arbejde med børn og unge opgjort pr. ugedag	11
Tabel 8 - Vesthimmerlands Provsti: Deltagelsen i gudstjenester på søn- og helligdage opgjort efter gudstjenestens begyndelsestidspunkt	12
Tabel 9 - Vesthimmerlands Provsti: Deltagelsen i gudstjenester på hverdage opgjort efter gudstjenestens begyndelsestidspunkt	12
Tabel 10 - Vesthimmerlands Provsti: Deltagelsen pr. aktivitet inddelt i syv overordnede kategorier ...	13
Tabel 11a - Vesthimmerlands Provsti: Den gennemsnitlige deltagelse pr. aktivitet inddelt i seks overordnede grupper af aktiviteter og opgjort for efter sognenes størrelse i absolutte tal.....	13
Tabel 11b - Vesthimmerlands Provsti: Den gennemsnitlige deltagelse pr. aktivitet inddelt i seks overordnede grupper af aktiviteter og opgjort for efter sognenes størrelse i procent	14
Tabel 12a - Vesthimmerlands Provsti: Den gennemsnitlige deltagelse pr. aktivitet inddelt i seks overordnede grupper af aktiviteter og opgjort for hvert Sogn i absolutte tal	15
Tabel 12b - Vesthimmerlands Provsti: Den gennemsnitlige deltagelse pr. aktivitet inddelt i seks overordnede grupper af aktiviteter og opgjort for hvert Sogn i procent.....	17
Tabel 13: Deltagere i gudstjenester på søn- og helligdage i Vesthimmerlands Provsti.....	20

Tabel 1 - Vesthimmerlands Provsti: Det samlede udbud af aktiviteter og det samlede deltagerantal fordelt på standardkategorierne

		Aktiviteter og deltagere			
		Antal aktiviteter i alt	Aktiviteter i %	Antal deltagere i alt	Deltagere i %
Standardkategorier	Gudstjeneste uden dåb (1)	973	39,6%	34.719	31,3%
	Gudstjeneste med dåb (2)	180	7,3%	11.925	10,7%
	Børnegudstjeneste (4)	26	1,1%	2.134	1,9%
	Familiegudstjeneste (4)	15	0,6%	1.218	1,1%
	Ungdomsgudstjeneste (7)	6	0,2%	1.185	1,1%
	Hverdagsgudstjeneste (inkl. aftensgudstjeneste) (8)	7	0,3%	210	0,2%
	Friluftsgudstjeneste (11)	4	0,2%	324	0,3%
	Stille- og meditationsgudstjeneste (12)	20	0,8%	187	0,2%
	Musikgudstjeneste (15)	12	0,5%	984	0,9%
	Plejhjems- og institutionsgudstjeneste (26)	16	0,7%	449	0,4%
	Konfirmation (37)	33	1,3%	5.726	5,2%
	Vielse (37)	63	2,6%	3.997	3,6%
	Velsignelse (37)	6	0,2%	347	0,3%
	Begravelse (37)	95	3,9%	8.052	7,3%
	Bisættelse (37)	163	6,6%	11.074	10,0%
	Anden kirkelig handling (37)	8	0,3%	203	0,2%
	Foredrag (40)	67	2,7%	3.970	3,6%
	Studiekreds (40)	37	1,5%	809	0,7%
	Babysalmesang (50)	60	2,4%	863	0,8%
	Sangaften/-arrangement (50)	38	1,5%	1.854	1,7%
	Frivilligt korarbejde (50)	90	3,7%	1.707	1,5%
	Koncert (54)	52	2,1%	5.151	4,6%
	Udflugt (70)	2	0,1%	55	0,0%
	Møde (80)	59	2,4%	713	0,6%
	Andet (81)	248	10,1%	8.339	7,5%
	Børnekonfirmander (91)	45	1,8%	959	0,9%
	Konfirmander (91)	113	4,6%	2.095	1,9%
	Skole-/kirkesamarbejde (91)	11	0,4%	1.570	1,4%
	Børne-/ungdomsarbejde (91)	11	0,4%	199	0,2%
	Total	2.460	100,0%	111.018	100,0%

Note 1: Hvis man sammenligner de to kolonner med procenttal for en given kategori, kan man umiddelbart få et indtryk af, om deltagelsen i denne afviger fra den gennemsnitlige deltagelse for alle kategoriernes aktiviteter. Hvis en bestemt kategori f.eks. udgør 5% af det samlede antal aktiviteter og samtidig har 5% af det samlede antal deltagere, så kommer der præcis det samme antal deltagere til den pågældende kategoris aktiviteter som der gennemsnitligt kommer til alle kategoriernes aktiviteter. Hvis derimod f.eks. 7,5% af alle deltagerne kommer til de 5% af aktiviteterne, som den pågældende kategori står for, så har denne kategori en markant højere deltagelse end gennemsnittet. Deltagelsen er da nærmere bestemt ($7,5 / 5 =$) 1,5 gange højere end den gennemsnitlige deltagelse for alle kategoriernes aktiviteter. At den er 1,5 gange højere betyder, at den pågældende kategori har ($1,5 - 1,0 * 100\% =$) 50% flere deltagere end den gennemsnitlige deltagelse for alle kategoriernes aktiviteter.

Note 2: Numrene efter hver kategori henviser til numrene til de kategorier i tabel 2, som den pågældende kategori er knyttet til. På den måde kan man se, hvilke kategorier i tabel 1, der er slået sammen til de mere overordnede kategorier i tabel 2. Eksempelvis er kategorierne 30-36 i tabel 1 slået sammen til nr. 37 "Kirkelige handlinger (overgangsritualer)" i tabel 2.

NB: Da det er fristende at læse denne og de følgende tabeller sådan, at mange deltagere er bedre end få, skal det pointeres, at tabellerne i sig selv IKKE er normative. Derfor kalder de på læserens egen fortolkning. For eksempel kan man mene, at det har en værdi i sig selv, at der er mange deltagere, men man kan for eksempel også mene, at en aktivitet med få deltagere er værdifuld, fordi det, der foregår, er af dyb betydning for de deltagende, eller fordi aktiviteten fører til, at kirken får kontakt med mennesker, som den ellers ikke ville få kontakt med.

Tabel 2 - Vesthimmerlands Provsti: Den gennemsnitlige deltagelse i hver af hovedkategorierne af aktiviteter og deltagelsen i disse, når den er særligt lav eller særligt høj

		Deltagere				
		Antal deltagere i alt	Deltagere i %	10. percentil	Gennemsnit	90. percentil
Hovedkategorier	1. Gudstjeneste uden dåb	34.719	31,3%	5	36	86
	2. Gudstjeneste med dåb	11.925	10,7%	30	66	120
	4. Børne- og familiegudstjeneste	3.352	3,0%	23	82	160
	7. Ungdomsgudstjeneste	1.185	1,1%	48	198	420
	8. Fyraftens- og aftengudstjeneste	210	0,2%	8	30	53
	11. Friluftsgudstjeneste	324	0,3%	62	81	100
	13. Stille- og meditationsgudstjeneste	187	0,2%	8	9	10
	15. Musikgudstjeneste	984	0,9%	40	82	125
	26. Plejehjems- og institutionsgudstjeneste	449	0,4%	17	28	78
	37. Konfirmation, vielse, begravelse o.l.	29.399	26,5%	25	80	150
	40. Foredrag / studiekreds	4.779	4,3%	7	46	87
	50. Kor og anden sang	4.424	4,0%	8	24	42
	54. Koncert	5.151	4,6%	34	99	170
	70. Diakoni	55	0,0%	14	28	41
	80. Møde	713	0,6%	4	12	20
	81. Andet	8.339	7,5%	8	34	70
	91. Børne-/ungdomsarbejde	4.823	4,3%	8	27	41
	Total	111.018	100,0%	7	45	102

Note: Percentil er en opdeling i hundrededele, og markeringen af hhv. den 10. og den 90. percentil viser, hvor grænsen går for det deltagertal, hvormed det gælder, at 10% af aktiviteterne har et lavere hhv. et højere deltagertal end det, percentilen angiver. Det er derfor udtryk for en høj kirkegang, hvis disse værdier er høje. Hvis den 10. percentil eksempelvis er 5, så betyder det, at 10% af arrangementerne for den pågældende kategori har under 5 deltagere, mens en 10. percentil på 15 betyder, at 10% af arrangementerne for denne kategori har under 15 deltagere, og der er principielt intet til hinder for, at alle disse 10% har 14 deltagere.

Tabel 3 - Vesthimmerlands Provsti: Deltagelsen i gudstjenester opgjort pr. ugedag

		Deltagere			Deltagere i %	Antal gudstjenester	
		10. percentil	Gennemsnit	90. percentil	Gennemsnit	Antal	Antal i %
DAY, period 7	1	6	34	80	5,0%	931	73,9%
	2	11	61	115	9,8%	22	1,7%
	3	10	84	200	14,1%	110	8,7%
	4	13	56	120	6,9%	33	2,6%
	5	11	50	110	4,9%	68	5,4%
	6	8	75	250	5,4%	47	3,7%
	7	25	56	115	6,3%	48	3,8%
Alle ugedage		6	42	98	6,0%	1.259	100,0%

Note 1: Deltagelsen i procent viser den gennemsnitlige kirkegangsprocent pr. gudstjeneste beregnet ud fra antallet af folkekirkemedlemmer i sognet.

Note 2: Gudstjenesterne juleaftens dag samt de kirkelige handlinger, inkl. konfirmationerne, er udeladt, da disse indeholder ekstremværdier på en "tilfældig" ugedag, som ville forvrænge den pågældende ugedags gennemsnit. Helligdage på "hverdage", som for eksempel langfredag, indgår følgelig i opgørelsen. Særlige dåbsgudstjenester indgår også i opgørelsen.

Note 3: Om percentilerne se noten til tabel 2.

Note 4: Da antallet af sogne – og dermed også antallet af folkekirkemedlemmer i disse – varierer fra række til række, kan det forekomme, at to ugedage i absolutte tal har det samme gennemsnitlige deltagertal, uden at de har den samme gennemsnitlige deltagelsesprocent.

Tabel 4 - Vesthimmerlands Provsti: Deltagelsen i gudstjenester på hverdage opgjort pr. ugedag

		Deltagere			Deltagere i %	Antal gudstjenester	
		10. percentil	Gennemsnit	90. percentil	Gennemsnit	Antal	Antal i %
DAY, period 7	2	25	89	165	8,6%	7	3,1%
	3	10	85	200	14,5%	106	46,5%
	4	45	84	142	8,4%	17	7,5%
	5	20	77	110	5,2%	31	13,6%
	6	23	163	350	9,1%	19	8,3%
	7	25	56	115	6,3%	48	21,1%
	Alle seks dage		10	84	193	10,4%	228

Note 1: Deltagelsen i procent viser den gennemsnitlige kirkegangsprocent pr. gudstjeneste beregnet ud fra antallet af folkekirkemedlemmer i sognet.

Note 2: Tabellen indeholder hverken kirkelige handlinger eller gudstjenester på søn- og helligdage samt juleaften.

Note 3: Om percentilerne se noten til tabel 2.

Note 4: Da antallet af sogne – og dermed også antallet af folkekirkemedlemmer i disse – varierer fra række til række, kan det forekomme, at to ugedage i absolutte tal har det samme gennemsnitlige deltagertal, uden at de har den samme gennemsnitlige deltagelsesprocent.

Tabel 5 - Vesthimmerlands Provsti: Deltagelsen i kirkelige handlinger opgjort pr. ugedag

		Deltagere			Deltagere i %	Antal kirkelige handlinger	
		10. percentil	Gennemsnit	90. percentil	Gennemsnit	Antal	Antal i %
DAY, period 7	1	35	132	233	20,0%	20	5,4%
	2	19	86	220	12,5%	6	1,6%
	3	17	79	138	17,2%	35	9,5%
	4	20	56	90	6,9%	32	8,7%
	5	28	76	150	7,7%	53	14,4%
	6	24	84	175	6,1%	86	23,4%
	7	25	76	132	8,4%	136	37,0%
	Alle ugedage	25	80	150	9,2%	368	100,0%

Note 1: Deltagelsen i procent viser den gennemsnitlige kirkegangsprocent pr. kirkelige handling beregnet ud fra antallet af folkekirkemedlemmer i stiftet.

Note 2: De kirkelige handlinger omfatter kategorierne konfirmation, vielse, velsignelse, begravelse og bisættelse.

Note 3: Om percentilerne se noten til tabel 2.

Note 4: Da antallet af sogne – og dermed også antallet af folkekirkemedlemmer i disse – varierer fra række til række, kan det forekomme, at to ugedage i absolutte tal har det samme gennemsnitlige deltagertal, uden af de har den samme gennemsnitlige deltagelsesprocent.

Tabel 6 - Vesthimmerlands Provsti: Den gennemsnitlige deltagelse i sogneaktiviteter opgjort pr. ugedag

			Deltagere	Deltagere i %	Antal aktiviteter	
			Gennemsnit	Gennemsnit	Antal	Antal i %
Kategorier	Foredrag (40)	1	27	4,0%	1	1,5%
		2	69	4,4%	4	6,0%
		3	43	6,1%	14	20,9%
		4	51	3,3%	12	17,9%
		5	46	10,1%	15	22,4%
		6	86	2,5%	19	28,4%
		7	68	11,8%	2	3,0%
		Alle ugedage	59	5,5%	67	100,0%
Studiekreds (40)	1	20	8,4%	1	2,7%	
	2	38	1,2%	5	13,5%	
	3	39	3,1%	10	27,0%	
	4	8	0,4%	17	45,9%	
	5	16	3,5%	4	10,8%	
	Alle ugedage	22	1,8%	37	100,0%	
Babysalmesang (50)	2	17	0,5%	3	5,0%	
	3	22	0,6%	1	1,7%	
	4	19	0,5%	23	38,3%	
	5	11	0,4%	31	51,7%	
	7	14	0,5%	2	3,3%	
	Alle ugedage	14	0,5%	60	100,0%	
Sangafte/-arrangement (50)	1	32	13,9%	4	10,5%	
	3	35	3,5%	8	21,1%	
	4	56	2,6%	18	47,4%	
	5	54	7,1%	6	15,8%	
	6	90	3,5%	1	2,6%	
	7	29	19,7%	1	2,6%	
	Alle ugedage	49	5,2%	38	100,0%	
	Frivilligt korarbejde (50)	1	13	0,5%	3	3,3%
2		26	0,8%	2	2,2%	
3		22	0,7%	63	70,0%	
4		11	0,4%	3	3,3%	
5		10	0,3%	17	18,9%	
7		28	1,0%	2	2,2%	
Alle ugedage		19	0,6%	90	100,0%	
Koncert (54)	1	134	7,7%	13	25,0%	
	3	66	11,4%	6	11,5%	
	4	71	5,6%	11	21,2%	
	5	108	23,3%	11	21,2%	

	6	106	4,7%	8	15,4%
	7	64	1,1%	3	5,8%
	Alle ugedage	99	10,1%	52	100,0%
Udflugt (70)	1	14	2,0%	1	50,0%
	3	41	4,6%	1	50,0%
	Alle ugedage	28	3,3%	2	100,0%
Møde (80)	2	10	0,7%	10	16,9%
	3	10	1,8%	17	28,8%
	4	17	2,7%	17	28,8%
	5	10	1,2%	10	16,9%
	6	13	1,5%	4	6,8%
	7	5	0,7%	1	1,7%
	Alle ugedage	12	1,7%	59	100,0%
Andet (81)	1	48	10,9%	24	9,7%
	2	15	1,4%	12	4,8%
	3	27	2,0%	68	27,4%
	4	31	6,2%	38	15,3%
	5	36	3,3%	79	31,9%
	6	36	3,0%	12	4,8%
	7	47	7,7%	15	6,0%
	Alle ugedage	34	4,3%	248	100,0%

Note: Deltagelsen i procent viser den gennemsnitlige deltagelsesprocent pr. aktivitet beregnet ud fra antallet af folkekirkemedlemmer i stiftet.

Tabel 7 - Vesthimmerlands Provsti: Den gennemsnitlige deltagelse i arbejde med børn og unge opgjort pr. ugedag

			Deltagere	Deltagere i %	Antal aktiviteter	
			Gennemsnit	Gennemsnit	Antal	Antal i %
Kategorier	Børnekonfirmander (91)	2	36	0,6%	2	4,4%
		3	20	0,7%	24	53,3%
4		21	1,2%	18	40,0%	
5		17	0,5%	1	2,2%	
Alle ugedage		21	0,9%	45	100,0%	
Konfirmander (91)	1	61	2,4%	1	0,9%	
	2	30	0,9%	3	2,7%	
	3	24	0,7%	1	0,9%	
	4	20	1,6%	68	60,2%	
	5	14	1,3%	38	33,6%	
	6	8	3,4%	1	0,9%	
	7	35	1,0%	1	0,9%	
	Alle ugedage	19	1,5%	113	100,0%	
Skole-/kirkesamarbejde (91)	3	130	36,8%	2	18,2%	
	4	131	29,2%	2	18,2%	
	5	125	35,4%	2	18,2%	
	6	160	9,3%	5	45,5%	
	Alle ugedage	143	22,7%	11	100,0%	
Børne-/ungdomsarbejde (91)	1	40	5,9%	1	9,1%	
	3	14	0,5%	1	9,1%	
	4	15	0,8%	8	72,7%	
	6	24	9,6%	1	9,1%	
	Alle ugedage	18	2,0%	11	100,0%	

Note: Deltagelsen i procent viser den gennemsnitlige deltagelsesprocent pr. aktivitet beregnet ud fra antallet af folkekirkemedlemmer i stiftet. Desværre er det ikke muligt i denne standardanalyses tabeller at beregne den procentvise deltagelse i børne-/ungdomsarbejdet alene ud fra antallet af børn og unge i stiftet.

Tabel 8 - Vesthimmerlands Provsti: Deltagelsen i gudstjenester på søn- og helligdage opgjort efter gudstjenestens begyndelsestidspunkt

		Deltagere			Deltagere i %	Antal gudstjenester	
		10. percentil	Gennemsnit	90. percentil	Gennemsnit	Antal	Antal i %
Gudstjenestetid	Kl. 8.00 - 9.15	4	21	60	4,7%	114	11,1%
	Kl. 9.30 - 10.15	6	35	87	3,7%	359	35,1%
	Kl. 10.30 - 12.15	6	31	76	5,5%	416	40,6%
	Kl. 12.30 - 13.15	7	30	52	7,6%	11	1,1%
	Kl. 13.30 - 15.15	14	45	90	8,2%	49	4,8%
	Kl. 15.30 - 17.15	18	67	147	6,8%	27	2,6%
	Kl. 17.30 - 18.45	52	52	52	8,2%	1	0,1%
	Kl. 19.00 - 19.45	7	34	58	6,5%	47	4,6%
	Alle klokkeslæt	6	33	80	5,0%	1.024	100,0%

Note 1: Deltagelsen i procent viser den gennemsnitlige kirkegangsprocent pr. gudstjeneste beregnet ud fra antallet af folkekirkemedlemmer i stiftet.

Note 2: Gudstjenesterne juleaftens dag er udeladt, da disse indeholder ekstremværdier på "tilfældige" klokkeslæt, som ville forvrænge det pågældende tidspunkts gennemsnit. Særlige dåbsgudstjenester indgår i opgørelsen.

Note 3: Om percentilerne se noten til tabel 2.

Note 4: Da antallet af sogne – og dermed også antallet af folkekirkemedlemmer i disse – varierer fra række til række, kan det forekomme, at to klokkeslæt i absolutte tal har det samme gennemsnitlige deltagertal, uden af de har den samme gennemsnitlige deltagelsesprocent.

Tabel 9 - Vesthimmerlands Provsti: Deltagelsen i gudstjenester på hverdage opgjort efter gudstjenestens begyndelsestidspunkt

		Deltagere			Deltagere i %	Antal gudstjenester	
		10. percentil	Gennemsnit	90. percentil	Gennemsnit	Antal	Antal i %
Gudstjenestetid	Kl. 8.00 - 9.15	9	55	220	4,6%	31	13,6%
	Kl. 9.30 - 10.15	26	71	135	6,3%	48	21,1%
	Kl. 10.30 - 12.15	20	85	193	5,8%	29	12,7%
	Kl. 12.30 - 13.15	53	141	350	29,3%	10	4,4%
	Kl. 13.30 - 15.15	18	92	216	16,1%	53	23,2%
	Kl. 15.30 - 17.15	52	117	200	12,4%	31	13,6%
	Kl. 17.30 - 18.45	96	96	96	15,0%	1	0,4%
	Kl. 19.00 - 19.45	21	68	110	7,9%	24	10,5%
	Kl. 20.00 - 23.00	37	37	37	23,3%	1	0,4%
Alle klokkeslæt	10	84	193	10,4%	228	100,0%	

Note 1: Deltagelsen i procent viser den gennemsnitlige kirkegangsprocent pr. gudstjeneste beregnet ud fra antallet af folkekirkemedlemmer i stiftet.

Note 2: Gudstjenesterne juleaftens dag er udeladt, da disse indeholder ekstremværdier på "tilfældige" klokkeslæt, som ville forvrænge det pågældende tidspunkts gennemsnit. Særlige dåbsgudstjenester indgår i opgørelsen.

Note 3: Om percentilerne se noten til tabel 2.

Note 4: Da antallet af sogne – og dermed også antallet af folkekirkemedlemmer i disse – varierer fra række til række, kan det forekomme, at to klokkeslæt i absolutte tal har det samme gennemsnitlige deltagertal, uden af de har den samme gennemsnitlige deltagelsesprocent.

Tabel 10 - Vesthimmerlands Provsti: Deltagelsen pr. aktivitet inddelt i syv overordnede kategorier

		Deltagere			Deltagere i %	Antal aktiviteter	
		10. percentil	Gennemsnit	90. percentil	Gennemsnit	Antal	Antal i %
Kategorier	Gudstj, søn- & helligdage	6	33	79	5,0%	1.031	41,9%
	hverdagsgudstjeneste	10	84	193	10,4%	228	9,3%
	Kirkelige handlinger	25	80	150	9,2%	368	15,0%
	Sogneaktivitet	8	42	87	3,6%	346	14,1%
	Børne-/ungdomsarbejde	8	27	41	2,7%	180	7,3%
	Andet	7	29	60	3,8%	307	12,5%
	Alle kategorier	7	45	102	5,6%	2.460	100,0%

Note: Deltagelsen i procent viser den gennemsnitlige deltagelse pr. aktivitet beregnet ud fra antallet af folkekirkemedlemmer i stiftet.

Desværre er det ikke muligt i denne standardanalyser tabeller at beregne den procentvise deltagelse i børne-/ungdomsarbejde alene ud fra antallet af børn og unge i stiftet.

Tabel 11a - Vesthimmerlands Provsti: Den gennemsnitlige deltagelse pr. aktivitet inddelt i seks overordnede grupper af aktiviteter og opgjort for efter sognenes størrelse i absolutte tal

		Deltagere i absolutte tal				
		Overordnede kategorier				
		Gudstj, søn- & helligdage	hverdags-gudstjeneste	Kirkelige handlinger	Sogneaktivitet	Børne-/ungdomsarbejde
Antal medlemmer af folkekirken i sognet		Gennemsnit	Gennemsnit	Gennemsnit	Gennemsnit	Gennemsnit
	Op til 500	19	70	79	47	23
	501 – 1.000	28	72	85	55	22
	1.001 – 1.500	28	87	89	62	.
	2.501 – 5.000	58	70	78	33	29
	Over 5.000	99	136	76	117	64
	Hele provstiet	33	84	80	42	27

Note 1: Møder og 'andet' indgår ikke i tabellen.

Note 2: Kirkelige handlinger omfatter kategorierne dåbsgudstjeneste, dåb, konfirmation, vielse, velsignelse, begravelse og bisættelse.

Note 3: Noten til tabel 7 gælder også her.

Tabel 11b - Vesthimmerlands Provsti: Den gennemsnitlige deltagelse pr. aktivitet inddelt i seks overordnede grupper af aktiviteter og opgjort for efter sognenes størrelse i procent

	Deltagere i pct. af antal folkekirkemedlemmer i sognet				
	Overordnede kategorier				
	Gudstj, søn- & helligdage	hverdags- gudstjeneste	Kirkelige handlinger	Sogne-aktivitet	Børne-/ungdoms-arbejde
Antal medlemmer af folkekirken i sognet	Gennemsnit	Gennemsnit	Gennemsnit	Gennemsnit	Gennemsnit
Op til 500	7,6%	25,9%	29,2%	17,1%	7,2%
501 – 1.000	4,0%	10,0%	12,5%	8,0%	3,7%
1.001 – 1.500	2,4%	7,7%	7,8%	5,7%	.
2.501 – 5.000	1,9%	2,4%	2,6%	1,1%	0,9%
Over 5.000	1,3%	1,8%	1,0%	1,5%	0,8%
Hele provstiet	5,0%	10,4%	9,2%	3,6%	2,7%

Note 1: Møder og 'andet' indgår ikke i tabellen.

Note 2: Kirkelige handlinger omfatter kategorierne dåbsgudstjeneste, dåb, konfirmation, vielse, velsignelse, begravelse og bisættelse.

Note 3: Noten til tabel 7 gælder også her.

Note 4: Bemærk at deltagelsesprocenten er 'pr. aktivitet'. Hvis 'Deltagere i pct.' for sogne med over 5.000 folkekirkemedlemmer for eksempel er 4% for gudstjeneste juleaften, så betyder det IKKE nødvendigvis, at der kun var 4% til gudstjeneste juleaften. Det betyder, at der for HVER gudstjeneste, der blev holdt den 24/12, deltog 4%. Hvis der eksempelvis i gennemsnit blev holdt 3 gudstjenester i hvert sogn i løbet af juleaften, og vi antager, at ingen har deltaget i mere end én af disse, så bliver kirkegangsprocenten den 24/12 i gennemsnit 3 gange 4% = 12%.

Tabel 12a - Vesthimmerlands Provsti: Den gennemsnitlige deltagelse pr. aktivitet inddelt i seks overordnede grupper af aktiviteter og opgjørt for hvert Sogn i absolutte tal

		Deltagere i absolutte tal				
		Overordnede kategorier				
		Gudstj, søn- & helligdage	hverdags- gudstje- neste	Kirkelige handlinger	Sogne- aktivitet	Børne- /ungdoms- arbejde
		Gennemsnit	Gennemsnit	Gennemsnit	Gennemsnit	Gennemsnit
Sogn	Aggersborg Sogn	21	70	.	37	.
	Alstrup Sogn	22	.	.	65	.
	Blære Sogn	20	68	98	69	.
	Farsø Sogn	73	44	88	41	31
	Fjelsø Sogn	21	92	100	26	.
	Flejsborg Sogn	16	40	46	.	.
	Fovlum Sogn	24	101	71	.	.
	Gedsted Sogn	21	44	85	33	.
	Gislum Sogn	26	74	79	.	.
	Giver Sogn	11	110	.	.	.
	Gundersted Sogn	9	46	82	.	.
	Havbro Sogn	28	67	114	71	103
	Hyllebjerg Sogn	18	81	.	61	.
	Kornum Sogn	8	76	57	39	.
	Louns Sogn	32	.	37	.	.
	Løgsted Sogn	18	125	68	54	.
	Løgstør Sogn	50	81	74	34	23
	Malle Sogn	9	61	67	29	.
	Næsborg Sogn	18	97	59	56	.
	Oudrup Sogn	16	85	86	.	.
	Overlade Sogn	41	75	70	52	.
	Ranum Sogn	26	112	87	59	.
	Salling Sogn	16	125	80	.	.
	Simested Sogn	37	93	80	39	.
	Skivum Sogn	24	71	81	.	17
	Strandby Sogn	28	111	106	40	12
	Svingelbjerg Sogn	18	89	48	.	.
	Testrup Sogn	25	50	97	.	.
	Ullits Sogn	19	94	99	36	6
	Ulstrup Sogn	30	67	92	90	.
	Vester Hornum Sogn	22	80	126	93	.
	Vesterbølle Sogn	28	106	85	.	.
	Vilsted Sogn	15	46	86	70	122
	Vindblæs Sogn	17	59	107	.	.

Vognsild Sogn	32	46	.	.	.
Østerbølle Sogn	20	44	81	.	24
Aalestrup Sogn	51	153	74	24	26
Aars Sogn	99	136	76	117	64
Hele provstiet	33	84	80	42	27

Note 1: Møder og 'andet' indgår ikke i tabellen.

Note 2: Kirkelige handlinger omfatter kategorierne dåbsgudstjeneste, dåb, konfirmation, vielse, velsignelse, begravelse og bisættelse.

Note 3: Noten til tabel 7 gælder også her.

Tabel 12b - Vesthimmerlands Provsti: Den gennemsnitlige deltagelse pr. aktivitet inddelt i seks overordnede grupper af aktiviteter og opgjort for hvert Sogn i procent

		Deltagere i pct. af antal folkekirkemedlemmer i sognet				
		Overordnede kategorier				
		Gudstj, søn- & helligdage	hverdags- gudstje- neste	Kirkelige handlinger	Sogne- aktivitet	Børne- /ungdoms- arbejde
		Gennemsnit	Gennemsnit	Gennemsnit	Gennemsnit	Gennemsnit
Sogn	Aggersborg Sogn	5,5%	18,5%	.	9,8%	.
	Alstrup Sogn	14,1%	.	.	41,7%	.
	Blære Sogn	5,0%	16,9%	24,2%	17,0%	.
	Farsø Sogn	2,1%	1,3%	2,6%	1,2%	0,9%
	Fjelsø Sogn	5,1%	21,8%	23,6%	6,1%	.
	Flejsborg Sogn	6,0%	15,2%	17,7%	.	.
	Fovlum Sogn	6,8%	28,2%	19,8%	.	.
	Gedsted Sogn	2,2%	4,7%	9,1%	3,5%	.
	Gislum Sogn	9,4%	26,3%	28,1%	.	.
	Giver Sogn	5,7%	55,6%	.	.	.
	Gundersted Sogn	3,7%	18,5%	33,1%	.	.
	Havbro Sogn	5,1%	12,5%	21,2%	13,2%	19,1%
	Hyllebjerg Sogn	17,6%	79,4%	.	59,8%	.
	Kornum Sogn	3,4%	32,1%	24,2%	16,5%	.
	Louns Sogn	4,4%	.	5,1%	.	.
	Løgsted Sogn	2,8%	19,7%	10,7%	8,4%	.
	Løgstør Sogn	1,6%	2,6%	2,4%	1,1%	0,8%
	Malle Sogn	6,4%	41,3%	45,5%	19,7%	.
	Næsborg Sogn	6,5%	35,3%	21,6%	20,5%	.
	Oudrup Sogn	10,7%	57,0%	57,7%	.	.
	Overlade Sogn	4,6%	8,5%	7,9%	5,9%	.
	Ranum Sogn	2,5%	10,7%	8,3%	5,6%	.
	Salling Sogn	4,1%	32,5%	20,9%	.	.
	Simsted Sogn	5,2%	13,2%	11,3%	5,5%	.
	Skivum Sogn	4,1%	12,4%	14,0%	.	2,9%
	Strandby Sogn	4,1%	16,3%	15,5%	5,8%	1,8%
	Svingelbjerg Sogn	11,1%	55,7%	30,3%	.	.
	Testrup Sogn	14,1%	27,9%	54,2%	.	.
	Ullits Sogn	8,1%	39,5%	41,8%	15,4%	2,7%
	Ulstrup Sogn	2,4%	5,2%	7,2%	7,0%	.
	Vester Hornum Sogn	3,4%	12,5%	19,7%	14,5%	.
	Vesterbølle Sogn	8,7%	32,3%	25,9%	.	.
	Vilsted Sogn	4,2%	13,1%	24,4%	19,9%	34,6%
	Vindblæs Sogn	4,6%	15,6%	28,2%	.	.

Vognsild Sogn	4,0%	5,6%	.	.	.
Østerbølle Sogn	8,2%	17,5%	32,5%	.	9,6%
Aalestrup Sogn	2,0%	5,9%	2,9%	0,9%	1,0%
Aars Sogn	1,3%	1,8%	1,0%	1,5%	0,8%
Hele provstiet	5,0%	10,4%	9,2%	3,6%	2,7%

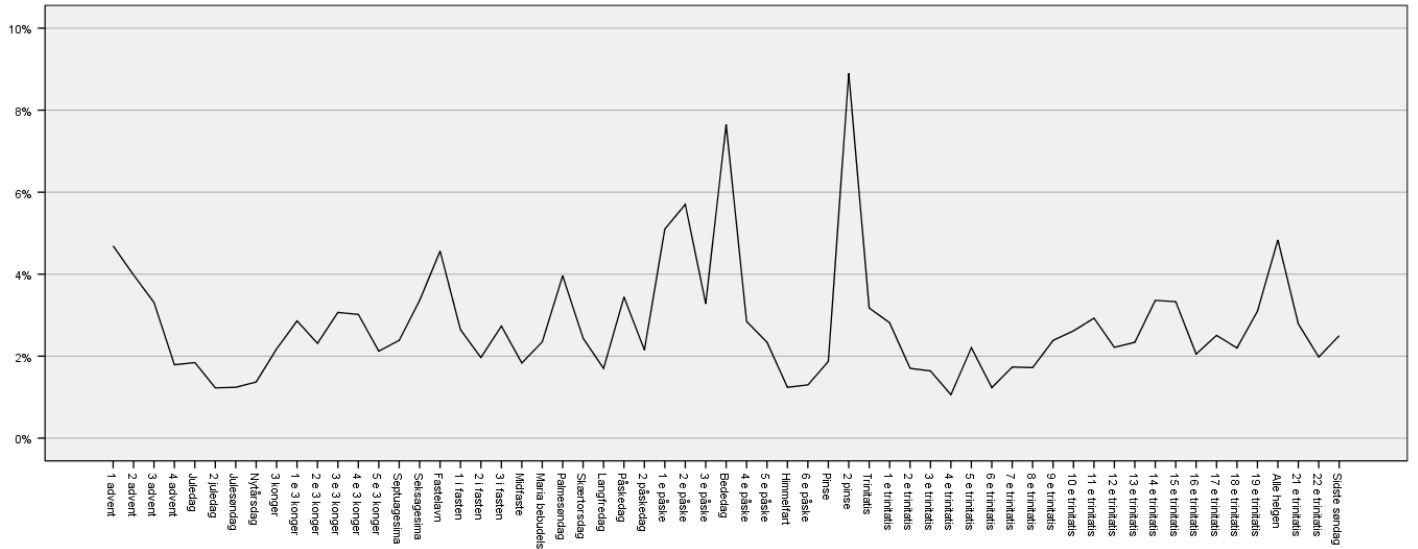
Note 1: Møder og 'andet' indgår ikke i tabellen.

Note 2: Kirkelige handlinger omfatter kategorierne dåbsgudstjeneste, dåb, konfirmation, vielse, velsignelse, begravelse og bisættelse.

Note 3: Noten til tabel 7 gælder også her.

Note 4: Note 4 til tabel 11b gælder også her.

Figur 1 - Deltagere i gudstjenester på søn- og helligdage i Vesthimmerlands Provsti



Figuren viser, hvor mange procent af folkekirkemedlemmerne, der var i kirke på hver af kirkeårets DAGE.

Tabel 13: Deltagere i gudstjenester på søn- og helligdage i Vesthimmerlands Provsti

		Deltagere i absolutte tal	Kirkegangs-procent
Kirkeåret	1 advent	1.201	4,7
	2 advent	810	4,0
	3 advent	791	3,3
	4 advent	383	1,8
	Juledag	416	1,8
	2 juledag	205	1,2
	Julesøndag	225	1,2
	Nytårsdag	150	1,4
	3 konger	561	2,2
	1 e 3 konger	739	2,9
	2 e 3 konger	530	2,3
	3 e 3 konger	699	3,1
	4 e 3 konger	793	3,0
	5 e 3 konger	480	2,1
	Septuagesima	647	2,4
	Seksagesima	773	3,4
	Fastelavn	1.094	4,6
	1 i fasten	629	2,6
	2 i fasten	464	2,0
	3 i fasten	689	2,7
	Midfaste	431	1,8
	Maria bebudelse	548	2,3
	Palmesøndag	1.009	4,0
	Skærtorsdag	604	2,4
	Langfredag	248	1,7
	Påskedag	995	3,4
	2 påskedag	405	2,2
	1 e påske	1.192	5,1
	2 e påske	1.436	5,7
	3 e påske	731	3,3
	Bededag	1.865	7,6
	4 e påske	624	2,8
	5 e påske	596	2,3
	Himmelfart	247	1,2
	6 e påske	295	1,3
	Pinse	512	1,9
2 pinse	308	8,9	
Trinitatis	717	3,2	

1 e trinitatis	644	2,8
2 e trinitatis	404	1,7
3 e trinitatis	356	1,6
4 e trinitatis	239	1,1
5 e trinitatis	420	2,2
6 e trinitatis	280	1,2
7 e trinitatis	381	1,7
8 e trinitatis	370	1,7
9 e trinitatis	577	2,4
10 e trinitatis	588	2,6
11 e trinitatis	718	2,9
12 e trinitatis	520	2,2
13 e trinitatis	539	2,3
14 e trinitatis	824	3,4
15 e trinitatis	856	3,3
16 e trinitatis	457	2,1
17 e trinitatis	612	2,5
18 e trinitatis	510	2,2
19 e trinitatis	749	3,1
21 e trinitatis	671	2,8
22 e trinitatis	475	2,0
Alle helgen	1.432	4,8
Sidste søndag	553	2,5
Gennemsnit for alle kirkeårets dage	627	2,8

Kirkegangsprocenten udtrykker, hvor mange procent af folkekirkemedlemmerne, der var i kirke på hver af kirkeårets DAGE. Hvis der måtte være sogne i stiftet, som ikke har deltaget i tællingen, indgår disse sognes folkekirkemedlemmer ikke i det samlede antal folkekirkemedlemmer, der ligger til grund for procentberegningen.