

Deltagerstatistik for Vesthimmerlands Provsti 2018



FOLKEKIRKENS
UDDANNELSES- OG VIDENSCENTER

Indledning

Denne rapport indeholder en standardanalyse af deltagerne i gudstjenester, kirkelige handlinger og andre arrangementer i Vesthimmerlands Provsti fra den 1. januar til den 31. december 2018. At det er en standardanalyse betyder for det første, at den er umiddelbart sammenlignelig med tilsvarende analyser, som FUV måtte lave for andre stifter, provstier eller sogne. Og det betyder for det andet, at analysen alene indeholder en figur samt tabeller med tilhørende noter, som forklarer en række tekniske og statistiske forhold. Det er derfor op til læseren at foretage en nærmere fortolkning af tallene i de enkelte tabeller.

Rapporten er udarbejdet af FUV under følgende forudsætninger:

- At tællingen er registreret i det standardformat, der er indeholdt i det tælleredskab, som Kirkeministeriets it-kontor stiller til rådighed i form af den såkaldte kirkekalender.
- At det er den myndighed, der har iværksat tællingen af kirkegængere m.v. (dvs. biskop Henrik Stubkjær), som har ansvaret for validiteten af de indtastede data.
- At tallene er overdraget til FUV på den betingelse, at der ikke offentliggøres oplysninger om de enkelte hændelser.

Det er vigtigt at være opmærksom på, at en række statistiske oplysninger er nævnt i noterne til hver enkelt tabel. Derudover skal det nævnes, at hvis en bestemt kategori mangler (for eksempel en bestemt ugedag i en tabel, der indeholder ugedage), så skyldes det, at der ikke er registreret nogen hændelser for den kategori, der mangler. Rapporten afsluttes med en figur og en tabel, der viser de data, der ligger til grund for figuren. Både tabel og figur viser den procentvise andel af folkekirkemedlemmerne, der var til gudstjeneste på hver af kirkeårets søn- og helligdage. Man skal i den forbindelse være opmærksom på, at der af pladshensyn kun er vist et udvalg af kirkeårets dage på figurens vandrette akse, men at tallene for alle kirkeårets dage naturligvis indgår i selve grafen. Det skal også nævnes, at figuren viser kirkeåret fra dets start første søndag i advent, uanset hvornår den faktiske tælleperiode er begyndt. Det skal også nævnes, at data fra kapellerne er registreret under de sogne, som har begravelsesmyndigheden for den enkelte handling.

Med venlig hilsen

Bjarke Schönwandt Mortensen

Sociologisk vidensmedarbejder

M: 5181 6714

E: bsm@km.dk

Indholdsfortegnelse

Tabel 1 - Vesthimmerlands Provsti: Det samlede udbud af aktiviteter og det samlede deltagerantal fordelt på standardkategorierne.....	1
Tabel 2 - Vesthimmerlands Provsti: Den gennemsnitlige deltagelse i hver af hovedkategorierne af aktiviteter og deltagelsen i disse, når den er særligt lav eller særligt høj	3
Tabel 3 - Vesthimmerlands Provsti: Deltagelsen i gudstjenester opgjort pr. ugedag.....	4
Tabel 4 - Vesthimmerlands Provsti: Deltagelsen i gudstjenester på hverdage opgjort pr. ugedag	4
Tabel 5 - Vesthimmerlands Provsti: Deltagelsen i kirkelige handlinger opgjort pr. ugedag	5
Tabel 6 - Vesthimmerlands Provsti: Den gennemsnitlige deltagelse i sogneaktiviteter opgjort pr. ugedag.....	6
Tabel 7 - Vesthimmerlands Provsti: Den gennemsnitlige deltagelse i arbejde med børn og unge opgjort pr. ugedag	8
Tabel 8 - Vesthimmerlands Provsti: Deltagelsen i gudstjenester på søn- og helligdage opgjort efter gudstjenestens begyndelsestidspunkt	9
Tabel 9 - Vesthimmerlands Provsti: Deltagelsen i gudstjenester på hverdage opgjort efter gudstjenestens begyndelsestidspunkt	10
Tabel 10 - Vesthimmerlands Provsti: Deltagelsen pr. aktivitet inddelt i syv overordnede kategorier ...	10
Tabel 11a - Vesthimmerlands Provsti: Den gennemsnitlige deltagelse pr. aktivitet inddelt i seks overordnede grupper af aktiviteter og opgjort for efter sognenes størrelse i absolutte tal.....	11
Tabel 11b - Vesthimmerlands Provsti: Den gennemsnitlige deltagelse pr. aktivitet inddelt i seks overordnede grupper af aktiviteter og opgjort for efter sognenes størrelse i procent	11
Tabel 12a - Vesthimmerlands Provsti: Den gennemsnitlige deltagelse pr. aktivitet inddelt i seks overordnede grupper af aktiviteter og opgjort for hvert Sogn i absolutte tal	12
Tabel 12b - Vesthimmerlands Provsti: Den gennemsnitlige deltagelse pr. aktivitet inddelt i seks overordnede grupper af aktiviteter og opgjort for hvert Sogn i procent.....	14
Figur 1 - Deltagere i gudstjenester på søn- og helligdage i Vesthimmerlands Provsti.....	16
Tabel 13: Deltagere i gudstjenester på søn- og helligdage i Vesthimmerlands Provsti.....	17

Tabel 1 - Vesthimmerlands Provsti: Det samlede udbud af aktiviteter og det samlede deltagerantal fordelt på standardkategorierne

		Aktiviteter og deltagere			
		Antal aktiviteter i alt	Aktiviteter i %	Antal deltagere i alt	Deltagere i %
Standardkategorier	Gudstjeneste uden dåb (1)	1.044	40,2%	36.435	31,5%
	Gudstjeneste med dåb (2)	176	6,8%	12.257	10,6%
	Børnegudstjeneste (4)	28	1,1%	3.334	2,9%
	Familiegudstjeneste (4)	17	0,7%	1.133	1,0%
	Ungdomsgudstjeneste (7)	4	0,2%	825	0,7%
	Hverdagsgudstjeneste (inkl. aftensgudstjeneste) (8)	6	0,2%	272	0,2%
	Friluftsgudstjeneste (11)	11	0,4%	680	0,6%
	Stille- og meditationsgudstjeneste (12)	25	1,0%	242	0,2%
	Musikgudstjeneste (15)	13	0,5%	947	0,8%
	Plejhjems- og institutionsgudstjeneste (26)	69	2,7%	1.485	1,3%
	Konfirmation (37)	41	1,6%	5.832	5,0%
	Vielse (37)	63	2,4%	4.320	3,7%
	Velsignelse (37)	6	0,2%	314	0,3%
	Begravelse (37)	111	4,3%	8.680	7,5%
	Bisættelse (37)	165	6,4%	11.669	10,1%
	Anden kirkelig handling (37)	14	0,5%	1.333	1,2%
	Foredrag (40)	64	2,5%	3.504	3,0%
	Studiekreds (40)	29	1,1%	653	0,6%
	Babysalmesang (50)	65	2,5%	874	0,8%
	Sangaften/-arrangement (50)	37	1,4%	1.688	1,5%
	Frivilligt korarbejde (50)	90	3,5%	2.138	1,8%
	Koncert (54)	44	1,7%	4.289	3,7%
	Udflugt (70)	2	0,1%	38	0,0%
	Møde (80)	75	2,9%	952	0,8%
	Andet (81)	233	9,0%	7.552	6,5%
	Børnekonfirmander (91)	47	1,8%	1.106	1,0%
	Konfirmander (91)	88	3,4%	2.156	1,9%
	Skole-/kirkesamarbejde (91)	5	0,2%	626	0,5%
	Børne-/ungdomsarbejde (91)	25	1,0%	318	0,3%
	Total	2.597	100,0%	115.652	100,0%

Note 1: Hvis man sammenligner de to kolonner med procenttal for en given kategori, kan man umiddelbart få et indtryk af, om deltagelsen i denne afviger fra den gennemsnitlige deltagelse for alle kategoriernes aktiviteter. Hvis en bestemt kategori f.eks. udgør 5% af det samlede antal aktiviteter og samtidig har 5% af det samlede antal deltagere, så kommer der præcis det samme antal deltagere til den pågældende kategoris aktiviteter som der gennemsnitligt kommer til alle kategoriernes aktiviteter. Hvis derimod f.eks. 7,5% af alle deltagere kommer til de 5% af aktiviteterne, som den pågældende kategori står for, så har denne kategori en markant højere deltagelse end gennemsnittet. Deltagelsen er da nærmere bestemt ($7,5 / 5 =$) 1,5 gange højere end den gennemsnitlige deltagelse for alle kategoriernes aktiviteter. At den er 1,5 gange højere betyder, at den pågældende kategori har ($1,5 - 1,0 * 100\% =$) 50% flere deltagere end den gennemsnitlige deltagelse for alle kategoriernes aktiviteter.

Note 2: Numrene efter hver kategori henviser til numrene til de kategorier i tabel 2, som den pågældende kategori er knyttet til. På den måde kan man se, hvilke kategorier i tabel 1, der er slået sammen til de mere overordnede kategorier i tabel 2. Eksempelvis er kategorierne 30-36 i tabel 1 slået sammen til nr. 37 "Kirkelige handlinger (overgangsritualer)" i tabel 2.

NB: Da det er fristende at læse denne og de følgende tabeller sådan, at mange deltagere er bedre end få, skal det pointeres, at tabellerne i sig selv IKKE er normative. Derfor kalder de på læserens egen fortolkning. For eksempel kan man mene, at det har en værdi i sig selv, at der er mange deltagere, men man kan for eksempel også mene, at en aktivitet med få deltagere er værdifuld, fordi det, der foregår, er af dyb betydning for de deltagende, eller fordi aktiviteten fører til, at kirken får kontakt med mennesker, som den ellers ikke ville få kontakt med.

Tabel 2 - Vesthimmerlands Provsti: Den gennemsnitlige deltagelse i hver af hovedkategorierne af aktiviteter og deltagelsen i disse, når den er særligt lav eller særligt høj

		Deltagere				
		Antal deltagere i alt	Deltagere i %	10. percentil	Gennemsnit	90. percentil
Hovedkategorier	1. Gudstjeneste uden dåb	36.435	31,5%	6,0	34,9	81,0
	2. Gudstjeneste med dåb	12.257	10,6%	29,0	69,6	125,0
	4. Børne- og familiegudstjeneste	4.467	3,9%	31,0	99,3	250,0
	7. Ungdomsgudstjeneste	825	0,7%	150,0	206,3	240,0
	8. Fyraftens- og aftengudstjeneste	272	0,2%	39,0	45,3	52,0
	11. Friluftsgudstjeneste	680	0,6%	32,0	61,8	90,0
	13. Stille- og meditationsgudstjeneste	242	0,2%	9,0	9,7	10,0
	15. Musikgudstjeneste	947	0,8%	25,0	72,8	140,0
	26. Plejehjems- og institutionsgudstjeneste	1.485	1,3%	4,0	21,5	29,0
	37. Konfirmation, vielse, begravelse o.l.	32.148	27,8%	27,0	80,4	158,0
	40. Foredrag / studiekreds	4.157	3,6%	10,0	44,7	81,0
	50. Kor og anden sang	4.700	4,1%	8,0	24,5	46,0
	54. Koncert	4.289	3,7%	34,0	97,5	230,0
	70. Diakoni	38	0,0%	,0	19,0	38,0
	80. Møde	952	0,8%	5,0	12,7	24,0
	81. Andet	7.552	6,5%	9,0	32,4	54,0
	91. Børne-/ungdomsarbejde	4.206	3,6%	2,0	25,5	40,0
	Total	115.652	100,0%	7,0	44,5	101,0

Note: Percentil er en opdeling i hundrededele, og markeringen af hhv. den 10. og den 90. percentil viser, hvor grænsen går for det deltagertal, hvorom det gælder, at 10% af aktiviteterne har et lavere hhv. et højere deltagertal end det, percentilen angiver. Det er derfor udtryk for en høj kirkegang, hvis disse værdier er høje. Hvis den 10. percentil eksempelvis er 5, så betyder det, at 10% af arrangementerne for den pågældende kategori har under 5 deltagere, mens en 10. percentil på 15 betyder, at 10% af arrangementerne for denne kategori har under 15 deltagere, og der er principielt intet til hinder for, at alle disse 10% har 14 deltagere.

Tabel 3 - Vesthimmerlands Provsti: Deltagelsen i gudstjenester opgjort pr. ugedag

		Deltagere			Deltagere i %	Antal gudstjenester	
		10. percentil	Gennemsnit	90. percentil	Gennemsnit	Antal	Antal i %
Ugedag	Søndag	6,0	34,9	82,0	5,4%	973	72,2%
	Mandag	11,0	42,3	75,0	5,8%	49	3,6%
	Tirsdag	9,0	23,9	52,0	3,2%	87	6,5%
	Onsdag	1,0	39,0	85,0	5,1%	38	2,8%
	Torsdag	8,0	57,9	160,0	5,3%	105	7,8%
	Fredag	5,0	36,5	92,0	5,0%	48	3,6%
	Lørdag	25,0	59,0	110,0	6,6%	47	3,5%
	Alle ugedage	6,0	37,3	85,0	5,3%	1.347	100,0%

Note 1: Deltagelsen i procent viser den gennemsnitlige kirkegangsprocent pr. gudstjeneste beregnet ud fra antallet af folkekirkemedlemmer i sognet.

Note 2: Gudstjenesterne juleaftens dag samt de kirkelige handlinger, inkl. konfirmationerne, er udeladt, da disse indeholder ekstremværdier på en "tilfældig" ugedag, som ville forvrænge den pågældende ugedags gennemsnit. Helligdage på "hverdage", som for eksempel langfredag, indgår følgelig i opgørelsen. Særlige dåbsgudstjenester indgår også i opgørelsen.

Note 3: Om percentilerne se noten til tabel 2.

Note 4: Da antallet af sogne – og dermed også antallet af folkekirkemedlemmer i disse – varierer fra række til række, kan det forekomme, at to ugedage i absolutte tal har det samme gennemsnitlige deltagertal, uden at de har den samme gennemsnitlige deltagelsesprocent.

Tabel 4 - Vesthimmerlands Provsti: Deltagelsen i gudstjenester på hverdage opgjort pr. ugedag

		Deltagere			Deltagere i %	Antal gudstjenester	
		10. percentil	Gennemsnit	90. percentil	Gennemsnit	Antal	Antal i %
Ugedag	Mandag	13,0	39,6	61,0	6,0%	23	9,3%
	Tirsdag	9,0	22,0	50,0	2,2%	70	28,5%
	Onsdag	,0	48,3	110,0	6,2%	27	11,0%
	Torsdag	10,0	78,5	240,0	6,0%	64	26,0%
	Fredag	16,0	66,1	170,0	7,1%	15	6,1%
	Lørdag	25,0	59,0	110,0	6,6%	47	19,1%
	Alle seks dage	10,0	51,0	110,0	5,1%	246	100,0%

Note 1: Deltagelsen i procent viser den gennemsnitlige kirkegangsprocent pr. gudstjeneste beregnet ud fra antallet af folkekirkemedlemmer i sognet.

Note 2: Tabellen indeholder hverken kirkelige handlinger eller gudstjenester på søn- og helligdage samt juleaften.

Note 3: Om percentilerne se noten til tabel 2.

Note 4: Da antallet af sogne – og dermed også antallet af folkekirkemedlemmer i disse – varierer fra række til række, kan det forekomme, at to ugedage i absolutte tal har det samme gennemsnitlige deltagertal, uden at de har den samme gennemsnitlige deltagelsesprocent.

Tabel 5 - Vesthimmerlands Provsti: Deltagelsen i kirkelige handlinger opgjort pr. ugedag

		Deltagere			Deltagere i %	Antal kirkelige handlinger	
		10. percentil	Gennemsnit	90. percentil	Gennemsnit	Antal	Antal i %
Ugedag	Søndag	25,0	122,1	250,0	15,6%	22	5,5%
	Mandag	,0	51,7	115,0	27,0%	3	0,8%
	Tirsdag	33,0	85,8	134,0	13,8%	24	6,0%
	Onsdag	18,0	59,2	112,5	4,2%	40	10,0%
	Torsdag	14,0	75,7	150,0	9,1%	62	15,5%
	Fredag	24,0	83,0	176,0	6,9%	101	25,3%
	Lørdag	30,0	79,8	155,0	8,0%	148	37,0%
	Alle ugedage	27,0	80,4	158,0	8,4%	400	100,0%

Note 1: Deltagelsen i procent viser den gennemsnitlige kirkegangsprocent pr. kirkelige handling beregnet ud fra antallet af folkekirkemedlemmer i stiftet.

Note 2: De kirkelige handlinger omfatter kategorierne konfirmation, vielse, velsignelse, begravelse og bisættelse.

Note 3: Om percentilerne se noten til tabel 2.

Note 4: Da antallet af sogne – og dermed også antallet af folkekirkemedlemmer i disse – varierer fra række til række, kan det forekomme, at to ugedage i absolutte tal har det samme gennemsnitlige deltagertal, uden af de har den samme gennemsnitlige deltagelsesprocent.

Tabel 6 - Vesthimmerlands Provsti: Den gennemsnitlige deltagelse i sogneaktiviteter opgjort pr. ugedag

				Deltagere	Deltagere i %	Antal aktiviteter	
				Gennemsnit	Gennemsnit	Antal	Antal i %
Kategorier	Foredrag (40)	Ugedag	Søndag	30,0	4,4%	1	1,6%
			Mandag	36,7	2,2%	6	9,4%
			Tirsdag	37,0	9,0%	13	20,3%
			Onsdag	43,7	8,4%	3	4,7%
			Torsdag	61,0	4,5%	23	35,9%
			Fredag	71,0	2,2%	17	26,6%
			Lørdag	33,0	4,5%	1	1,6%
			Alle ugedage	54,7	4,8%	64	100,0%
	Studiekreds (40)	Ugedag	Mandag	15,0	0,4%	1	3,4%
			Tirsdag	36,0	4,7%	8	27,6%
			Onsdag	12,1	1,3%	14	48,3%
			Torsdag	19,0	5,0%	3	10,3%
			Fredag	4,0	0,6%	1	3,4%
			Lørdag	60,0	25,3%	2	6,9%
			Alle ugedage	22,5	4,2%	29	100,0%
	Babysalmesang (50)	Ugedag	Onsdag	16,9	0,5%	42	64,6%
			Torsdag	5,9	0,2%	20	30,8%
			Fredag	15,0	0,6%	1	1,5%
			Lørdag	16,0	0,6%	2	3,1%
			Alle ugedage	13,4	0,4%	65	100,0%
	Sangafte/-arrangement (50)	Ugedag	Søndag	88,0	16,3%	3	8,1%
			Tirsdag	23,4	0,8%	5	13,5%
			Onsdag	48,2	2,6%	20	54,1%
			Torsdag	41,8	10,5%	8	21,6%
			Lørdag	10,0	0,3%	1	2,7%
			Alle ugedage	45,6	5,1%	37	100,0%
	Frivilligt korarbejde (50)	Ugedag	Tirsdag	25,6	0,8%	66	73,3%
			Onsdag	35,3	7,6%	7	7,8%
Torsdag			12,1	0,4%	16	17,8%	
Lørdag			11,0	0,4%	1	1,1%	
Alle ugedage			23,8	1,3%	90	100,0%	
Koncert (54)	Ugedag	Søndag	149,3	7,5%	9	20,5%	
		Mandag	84,0	3,5%	3	6,8%	
		Tirsdag	59,1	7,0%	11	25,0%	
		Onsdag	79,0	2,2%	4	9,1%	
		Torsdag	113,0	18,3%	13	29,5%	
		Fredag	64,5	1,2%	4	9,1%	
		Alle ugedage	97,5	9,2%	44	100,0%	

Udflugt (70)	Ugedag	Tirsdag	38,0	4,3%	1	50,0%		
		Lørdag	,0	0,0%	1	50,0%		
		Alle ugedage	19,0	2,1%	2	100,0%		
Møde (80)	Ugedag	Søndag	16,5	2,3%	4	5,3%		
		Mandag	9,5	3,1%	4	5,3%		
		Tirsdag	10,3	1,8%	24	32,0%		
		Onsdag	14,1	2,2%	25	33,3%		
		Torsdag	12,8	1,7%	12	16,0%		
		Fredag	11,0	1,6%	3	4,0%		
		Lørdag	20,7	2,9%	3	4,0%		
		Alle ugedage	12,7	2,1%	75	100,0%		
		Andet (81)	Ugedag	Søndag	42,3	5,5%	18	7,7%
				Mandag	35,1	2,4%	18	7,7%
Tirsdag	27,1			2,5%	78	33,5%		
Onsdag	27,4			4,2%	38	16,3%		
Torsdag	36,5			2,1%	55	23,6%		
Fredag	30,6			4,3%	14	6,0%		
Lørdag	47,8			4,3%	12	5,2%		
Alle ugedage	32,4			3,1%	233	100,0%		

Note: Deltagelsen i procent viser den gennemsnitlige deltagelsesprocent pr. aktivitet beregnet ud fra antallet af folkekirkemedlemmer i stiftet.

Tabel 7 - Vesthimmerlands Provsti: Den gennemsnitlige deltagelse i arbejde med børn og unge opgjort pr. ugedag

				Deltagere	Deltagere i %	Antal aktiviteter	
				Gennemsnit	Gennemsnit	Antal	Antal i %
Kategorier	Børnekonfirmander (91)	Ugedag	Mandag	16,0	2,8%	2	4,3%
			Tirsdag	29,4	1,0%	21	44,7%
			Onsdag	14,9	0,7%	19	40,4%
			Torsdag	37,8	1,6%	4	8,5%
			Fredag	22,0	0,6%	1	2,1%
			Alle ugedage	23,5	1,0%	47	100,0%
	Konfirmander (91)	Ugedag	Søndag	22,0	0,6%	1	1,1%
			Mandag	17,0	1,3%	2	2,3%
			Tirsdag	15,0	2,2%	1	1,1%
			Onsdag	24,8	1,9%	56	63,6%
			Torsdag	23,2	1,3%	25	28,4%
			Fredag	51,5	2,8%	2	2,3%
	Skole-/kirkesamarbejde (91)	Ugedag	Lørdag	13,0	5,5%	1	1,1%
			Alle ugedage	24,5	1,8%	88	100,0%
			Tirsdag	114,0	32,3%	1	20,0%
			Onsdag	110,0	31,2%	1	20,0%
			Torsdag	141,0	17,1%	2	40,0%
			Fredag	120,0	34,0%	1	20,0%
	Børne-/ungdomsarbejde (91)	Ugedag	Alle ugedage	125,2	26,3%	5	100,0%
			Mandag	10,5	1,0%	2	8,0%
Tirsdag			8,2	0,8%	20	80,0%	
Onsdag			44,3	3,0%	3	12,0%	
Alle ugedage			12,7	1,0%	25	100,0%	

Note: Deltagelsen i procent viser den gennemsnitlige deltagelsesprocent pr. aktivitet beregnet ud fra antallet af folkekirkemedlemmer i stiftet. Desværre er det ikke muligt i denne standardanalyses tabeller at beregne den procentvise deltagelse i børne-/ungdomsarbejdet alene ud fra antallet af børn og unge i stiftet.

Tabel 8 - Vesthimmerlands Provsti: Deltagelsen i gudstjenester på søn- og helligdage opgjort efter gudstjenestens begyndelsestidspunkt

		Deltagere			Deltagere i %	Antal gudstjenester	
		10. percentil	Gennemsnit	90. percentil	Gennemsnit	Antal	Antal i %
Gudstjenestetid	Kl. 8.00 - 9.15	5,0	17,3	38,0	4,1%	115	10,5%
	Kl. 9.30 - 10.15	5,0	35,6	92,0	3,6%	405	37,0%
	Kl. 10.30 - 12.15	7,0	33,3	75,0	6,0%	438	40,0%
	Kl. 12.30 - 13.15	15,0	46,7	68,0	7,8%	6	0,5%
	Kl. 13.30 - 15.15	10,0	48,1	105,0	9,8%	54	4,9%
	Kl. 15.30 - 17.15	20,0	64,1	115,0	7,7%	28	2,6%
	Kl. 17.30 - 18.45	30,0	30,0	30,0	4,4%	1	0,1%
	Kl. 19.00 - 19.45	7,0	36,5	78,0	8,2%	48	4,4%
	Kl. 20.00 - 23.00	29,0	29,0	29,0	5,4%	1	0,1%
	Alle klokkeslæt	6,0	34,2	80,0	5,3%	1.096	100,0%

Note 1: Deltagelsen i procent viser den gennemsnitlige kirkegangsprocent pr. gudstjeneste beregnet ud fra antallet af folkekirkemedlemmer i stiftet.

Note 2: Gudstjenesterne juleaftens dag er udeladt, da disse indeholder ekstremværdier på "tilfældige" klokkeslæt, som ville forvrænge det pågældende tidspunkts gennemsnit. Særlige dåbsgudstjenester indgår i opgørelsen.

Note 3: Om percentilerne se noten til tabel 2.

Note 4: Da antallet af sogne – og dermed også antallet af folkekirkemedlemmer i disse – varierer fra række til række, kan det forekomme, at to klokkeslæt i absolutte tal har det samme gennemsnitlige deltagertal, uden af de har den samme gennemsnitlige deltagelsesprocent.

Tabel 9 - Vesthimmerlands Provsti: Deltagelsen i gudstjenester på hverdage opgjort efter gudstjenestens begyndelsestidspunkt

		Deltagere			Deltagere i %	Antal gudstjenester	
		10. percentil	Gennemsnit	90. percentil	Gennemsnit	Antal	Antal i %
Gudstjenestetid	Kl. 8.00 - 9.15	9,0	48,4	240,0	3,3%	37	15,1%
	Kl. 9.30 - 10.15	34,0	80,2	160,0	4,8%	44	18,0%
	Kl. 10.30 - 12.15	3,0	43,2	88,0	4,8%	45	18,4%
	Kl. 12.30 - 13.15	28,0	96,2	380,0	9,0%	6	2,4%
	Kl. 13.30 - 15.15	12,0	28,3	47,0	3,1%	62	25,3%
	Kl. 15.30 - 17.15	25,0	74,4	170,0	8,0%	19	7,8%
	Kl. 17.30 - 18.45	50,0	64,6	90,0	8,6%	5	2,0%
	Kl. 19.00 - 19.45	8,0	43,9	80,0	9,1%	27	11,0%
	Alle klokkeslæt	10,0	51,1	110,0	5,1%	245	100,0%

Note 1: Deltagelsen i procent viser den gennemsnitlige kirkegangsprocent pr. gudstjeneste beregnet ud fra antallet af folkekirkemedlemmer i stiftet.

Note 2: Gudstjenesterne juleaftens dag er udeladt, da disse indeholder ekstremværdier på "tilfældige" klokkeslæt, som ville forvrænge det pågældende tidspunkts gennemsnit. Særlige dåbsgudstjenester indgår i opgørelsen.

Note 3: Om percentilerne se noten til tabel 2.

Note 4: Da antallet af sogne – og dermed også antallet af folkekirkemedlemmer i disse – varierer fra række til række, kan det forekomme, at to klokkeslæt i absolutte tal har det samme gennemsnitlige deltagertal, uden af de har den samme gennemsnitlige deltagelsesprocent.

Tabel 10 - Vesthimmerlands Provsti: Deltagelsen pr. aktivitet inddelt i syv overordnede kategorier

		Deltagere			Deltagere i %	Antal aktiviteter	
		10. percentil	Gennemsnit	90. percentil	Gennemsnit	Antal	Antal i %
Kategorier	Gudstj, søn- & helligdage	6,0	34,2	80,0	5,3%	1.101	42,4%
	hverdagsgudstjeneste	10,0	51,0	110,0	5,1%	246	9,5%
	Gudstjeneste juleaften	77,0	160,5	325,0	25,7%	47	1,8%
	Kirkelige handlinger	27,0	80,4	158,0	8,4%	400	15,4%
	Sogneaktivitet	10,0	39,8	75,0	3,5%	331	12,7%
	Børne-/ungdomsarbejde	2,0	25,5	40,0	2,2%	165	6,4%
	Andet	7,0	27,6	50,0	2,8%	308	11,9%
	Alle kategorier	7,0	44,6	101,0	5,4%	2.598	100,0%

Note: Deltagelsen i procent viser den gennemsnitlige deltagelse pr. aktivitet beregnet ud fra antallet af folkekirkemedlemmer i stiftet.

Desværre er det ikke muligt i denne standardanalyses tabeller at beregne den procentvise deltagelse i børne-/ungdomsarbejde alene ud fra antallet af børn og unge i stiftet.

Tabel 11a - Vesthimmerlands Provsti: Den gennemsnitlige deltagelse pr. aktivitet inddelt i seks overordnede grupper af aktiviteter og opgjort for efter sognenes størrelse i absolutte tal

Antal medlemmer af folkekirken i sognet	Deltagere i absolutte tal					
	Overordnede kategorier					
	Gudstj, søn- & helligdage	hverdags-gudstjeneste	Gudstjeneste juleaften	Kirkelige handlinger	Sogneaktivitet	Børne-/ungdomsarbejde
	Gennemsnit	Gennemsnit	Gennemsnit	Gennemsnit	Gennemsnit	Gennemsnit
Op til 500	19,9	47,9	110,2	77,2	45,2	15,4
501 – 1.000	28,6	43,0	133,1	76,4	41,7	15,2
1.001 – 1.500	28,8	36,3	225,0	110,0	74,3	205,0
2.501 – 5.000	62,9	39,1	185,4	82,0	31,1	28,5
Over 5.000	106,2	105,6	400,0	75,5	100,8	52,0
Hele provstiet	34,2	51,0	160,5	80,4	39,8	25,5

Note 1: Møder og 'andet' indgår ikke i tabellen.

Note 2: Kirkelige handlinger omfatter kategorierne dåbsgudstjeneste, dåb, konfirmation, vielse, velsignelse, begravelse og bisættelse.

Note 3: Noten til tabel 7 gælder også her.

Tabel 11b - Vesthimmerlands Provsti: Den gennemsnitlige deltagelse pr. aktivitet inddelt i seks overordnede grupper af aktiviteter og opgjort for efter sognenes størrelse i procent

Antal medlemmer af folkekirken i sognet	Deltagere i pct. af antal folkekirkemedlemmer i sognet					
	Overordnede kategorier					
	Gudstj, søn- & helligdage	hverdags-gudstjeneste	Gudstjeneste juleaften	Kirkelige handlinger	Sogneaktivitet	Børne-/ungdomsarbejde
	Gennemsnit	Gennemsnit	Gennemsnit	Gennemsnit	Gennemsnit	Gennemsnit
Op til 500	7,9%	15,7%	44,8%	30,6%	16,4%	5,0%
501 – 1.000	4,1%	5,9%	18,6%	10,9%	5,7%	2,1%
1.001 – 1.500	2,5%	3,1%	20,0%	9,7%	7,0%	16,0%
2.501 – 5.000	2,1%	1,3%	6,1%	2,8%	1,0%	1,0%
Over 5.000	1,4%	1,4%	5,2%	1,0%	1,3%	0,7%
Hele provstiet	5,3%	5,1%	25,7%	8,4%	3,5%	2,2%

Note 1: Møder og 'andet' indgår ikke i tabellen.

Note 2: Kirkelige handlinger omfatter kategorierne dåbsgudstjeneste, dåb, konfirmation, vielse, velsignelse, begravelse og bisættelse.

Note 3: Noten til tabel 7 gælder også her.

Note 4: Bemærk at deltagelsesprocenten er 'pr. aktivitet'. Hvis 'Deltagere i pct.' for sogne med over 5.000 folkekirkemedlemmer for eksempel er 4% for gudstjeneste juleaften, så betyder det IKKE nødvendigvis, at der kun var 4% til gudstjeneste juleaften. Det betyder, at der for HVER gudstjeneste, der blev holdt den 24/12, deltog 4%. Hvis der eksempelvis i gennemsnit blev holdt 3 gudstjenester i hvert sogn i løbet af juleaften, og vi antager, at ingen har deltaget i mere end én af disse, så bliver kirkegangsprocenten den 24/12 i gennemsnit 3 gange 4% = 12%.

Tabel 12a - Vesthimmerlands Provsti: Den gennemsnitlige deltagelse pr. aktivitet inddelt i seks overordnede grupper af aktiviteter og opgjøret for hvert Sogn i absolutte tal

		Deltagere i absolutte tal					
		Overordnede kategorier					
		Gudstj, søn- & helligdage	hverdags- gudstje- neste	Gudstje- neste juleaften	Kirkelige handlinger	Sogne- aktivitet	Børne- /ungdoms- arbejde
		Gennemsnit	Gennemsnit	Gennemsnit	Gennemsnit	Gennemsnit	Gennemsnit
Sogn	Aggersborg Sogn	22,4	42,0	98,0	.	36,3	.
	Alstrup Sogn	18,2	.	77,0	.	32,0	.
	Blære Sogn	21,3	68,2	171,0	109,0	120,0	.
	Farsø Sogn	80,1	24,2	176,7	81,0	37,1	22,1
	Fjelsø Sogn	23,8	74,8	130,0	101,0	56,5	77,0
	Flejsborg Sogn	14,6	31,0	87,0	24,0	.	.
	Fovlum Sogn	26,4	72,7	140,0	84,7	.	.
	Gedsted Sogn	23,7	30,9	170,0	128,5	22,6	31,0
	Gislum Sogn	24,8	50,2	153,0	72,0	.	.
	Giver Sogn	19,7	52,0	.	62,0	.	.
	Gundersted Sogn	15,4	12,0	105,0	65,3	.	.
	Havbro Sogn	53,6	46,5	173,0	86,5	.	.
	Hyllebjerg Sogn	13,3	.	102,0	41,0	.	.
	Kornum Sogn	9,0	.	59,0	55,0	42,0	.
	Louns Sogn	28,2	24,8	120,5	67,5	35,8	14,0
	Løgsted Sogn	10,2	.	99,0	27,0	53,5	.
	Løgstør Sogn	57,1	34,3	169,8	76,8	32,0	35,5
	Malle Sogn	9,9	.	80,0	107,0	.	.
	Næsborg Sogn	16,3	34,0	93,0	62,0	103,0	.
	Oudrup Sogn	16,5	.	96,0	68,0	.	.
	Overlade Sogn	35,9	55,0	234,0	65,6	64,8	.
	Ranum Sogn	33,3	25,2	275,0	116,1	76,5	.
	Salling Sogn	21,9	70,0	125,0	43,5	43,0	.
	Simested Sogn	22,8	.	195,0	81,0	.	.
	Skivum Sogn	30,2	58,0	100,0	81,0	.	.
	Strandby Sogn	27,2	83,3	118,0	68,6	27,5	14,1
	Svingelbjerg Sogn	17,7	151,0	115,0	49,7	.	.
	Testrup Sogn	19,2	27,0	.	122,8	.	.
	Ullits Sogn	14,8	49,0	135,0	34,5	43,9	5,9
	Ulstrup Sogn	24,9	52,4	175,0	102,5	50,0	205,0
	Vester Hornum Sogn	25,2	44,0	82,0	87,5	65,4	.
	Vesterbølle Sogn	33,5	53,0	110,0	180,0	.	.
	Vilsted Sogn	27,8	29,3	125,0	80,0	40,0	114,7

Vindblæs Sogn	21,2	53,8	92,0	108,5	33,0	.
Vognsild Sogn	28,8	40,0	100,0	86,3	.	.
Østerbølle Sogn	19,9	15,6
Aalestrup Sogn	52,2	125,6	230,0	87,5	19,1	34,9
Aars Sogn	106,2	105,6	400,0	75,5	100,8	52,0
Hele provstiet	34,2	51,0	160,5	80,4	39,8	25,5

Note 1: Møder og 'andet' indgår ikke i tabellen.

Note 2: Kirkelige handlinger omfatter kategorierne dåbsgudstjeneste, dåb, konfirmation, vielse, velsignelse, begravelse og bisættelse.

Note 3: Noten til tabel 7 gælder også her.

Tabel 12b - Vesthimmerlands Provsti: Den gennemsnitlige deltagelse pr. aktivitet inddelt i seks overordnede grupper af aktiviteter og opgjort for hvert Sogn i procent

		Deltagere i pct. af antal folkekirkemedlemmer i sognet					
		Overordnede kategorier					
		Gudstj, søn- & helligdage	hverdags- gudstje- neste	Gudstje- neste juleaften	Kirkelige handlinger	Sogne- aktivitet	Børne- /ungdoms- arbejde
		Gennemsnit	Gennemsnit	Gennemsnit	Gennemsnit	Gennemsnit	Gennemsnit
Sogn	Aggersborg Sogn	5,9%	11,1%	25,9%	.	9,6%	.
	Alstrup Sogn	11,7%	.	49,4%	.	20,5%	.
	Blære Sogn	5,3%	16,9%	42,3%	27,0%	29,7%	.
	Farsø Sogn	2,3%	0,7%	5,2%	2,4%	1,1%	0,6%
	Fjelsø Sogn	5,6%	17,6%	30,7%	23,8%	13,3%	18,2%
	Flejsborg Sogn	5,6%	11,9%	33,5%	9,2%	.	.
	Fovlum Sogn	7,4%	20,3%	39,1%	23,6%	.	.
	Gedsted Sogn	2,5%	3,3%	18,2%	13,8%	2,4%	3,3%
	Gislum Sogn	8,8%	17,9%	54,4%	25,6%	.	.
	Giver Sogn	10,0%	26,3%	.	31,3%	.	.
	Gundersted Sogn	6,2%	4,9%	42,5%	26,5%	.	.
	Havbro Sogn	10,0%	8,6%	32,2%	16,1%	.	.
	Hyllebjerg Sogn	13,0%	.	100,0%	40,2%	.	.
	Kornum Sogn	3,8%	.	24,9%	23,2%	17,7%	.
	Louns Sogn	3,9%	3,4%	16,6%	9,3%	4,9%	1,9%
	Løgsted Sogn	1,6%	.	15,6%	4,2%	8,4%	.
	Løgstør Sogn	1,8%	1,1%	5,5%	2,5%	1,0%	1,1%
	Malle Sogn	6,7%	.	54,4%	72,8%	.	.
	Næsborg Sogn	6,0%	12,5%	34,1%	22,7%	37,7%	.
	Oudrup Sogn	11,0%	.	64,4%	45,6%	.	.
	Overlade Sogn	4,1%	6,2%	26,4%	7,4%	7,3%	.
	Ranum Sogn	3,2%	2,4%	26,3%	11,1%	7,3%	.
	Salling Sogn	5,7%	18,2%	32,5%	11,3%	11,2%	.
	Simested Sogn	3,2%	.	27,7%	11,5%	.	.
	Skivum Sogn	5,2%	10,1%	17,3%	14,0%	.	.
	Strandby Sogn	4,0%	12,2%	17,3%	10,0%	4,0%	2,1%
	Svingelbjerg Sogn	11,1%	95,0%	72,3%	31,2%	.	.
	Testrup Sogn	10,7%	15,1%	.	68,6%	.	.
	Ullits Sogn	6,3%	20,7%	57,0%	14,6%	18,5%	2,5%
	Ulstrup Sogn	1,9%	4,1%	13,7%	8,0%	3,9%	16,0%
	Vester Hornum Sogn	4,0%	6,9%	12,9%	13,7%	10,3%	.
	Vesterbølle Sogn	10,2%	16,2%	33,5%	54,9%	.	.
	Vilsted Sogn	7,9%	8,3%	35,4%	22,7%	11,3%	32,5%

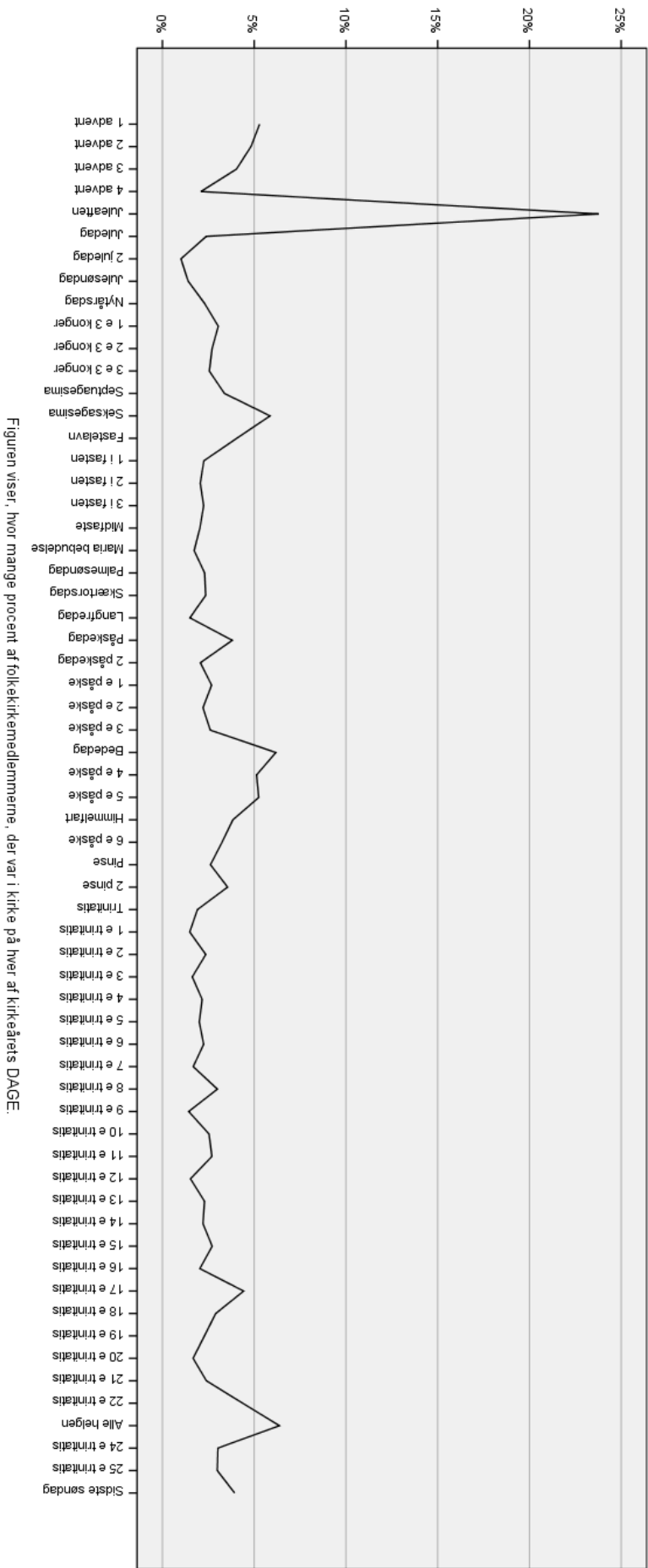
Vindblæs Sogn	5,6%	14,2%	24,3%	28,6%	8,7%	.
Vognsild Sogn	3,5%	4,9%	12,2%	10,6%	.	.
Østerbølle Sogn	8,0%	6,3%
Aalestrup Sogn	2,0%	4,9%	8,9%	3,4%	0,7%	1,4%
Aars Sogn	1,4%	1,4%	5,2%	1,0%	1,3%	0,7%
Hele provstiet	5,3%	5,1%	25,7%	8,4%	3,5%	2,2%

Note 1: Møder og 'andet' indgår ikke i tabellen.

Note 2: Kirkelige handlinger omfatter kategorierne dåbsgudstjeneste, dåb, konfirmation, vielse, velsignelse, begravelse og bisættelse.

Note 3: Noten til tabel 7 gælder også her.

Note 4: Note 4 til tabel 11b gælder også her.



Tabel 13: Deltagere i gudstjenester på søn- og helligdage i Vesthimmerlands Provsti

		Deltagere i absolutte tal	Kirkegangs-procent
Kirkeåret	1 advent	1.449	5,3
	2 advent	1.112	4,8
	3 advent	1.069	4,0
	4 advent	479	2,1
	Juleaften	7.402	23,8
	Juledag	545	2,4
	2 juledag	180	1,0
	Julesøndag	265	1,4
	Nytårsdag	211	2,3
	1 e 3 konger	503	3,0
	2 e 3 konger	683	2,7
	3 e 3 konger	582	2,6
	Septuagesima	873	3,4
	Seksagesima	1.291	5,9
	Fastelavn	1.007	4,0
	1 i fasten	476	2,3
	2 i fasten	489	2,1
	3 i fasten	585	2,2
	Midfaste	486	2,0
	Maria bebudelse	437	1,7
	Palmesøndag	589	2,3
	Skærtorsdag	578	2,4
	Langfredag	360	1,5
	Påskedag	1.057	3,8
	2 påskedag	389	2,1
	1 e påske	571	2,7
	2 e påske	569	2,2
	3 e påske	650	2,6
	Bededag	1.585	6,2
	4 e påske	1.185	5,1
	5 e påske	1.344	5,2
	Himmelfart	959	3,8
	6 e påske	709	3,2
	Pinse	742	2,6
	2 pinse	562	3,6
	Trinitatis	418	1,9
	1 e trinitatis	366	1,5
	2 e trinitatis	572	2,4

3 e trinitatis	359	1,6
4 e trinitatis	506	2,2
5 e trinitatis	475	2,0
6 e trinitatis	514	2,2
7 e trinitatis	380	1,7
8 e trinitatis	681	3,0
9 e trinitatis	315	1,4
10 e trinitatis	547	2,5
11 e trinitatis	637	2,7
12 e trinitatis	362	1,5
13 e trinitatis	503	2,3
14 e trinitatis	534	2,2
15 e trinitatis	649	2,7
16 e trinitatis	477	2,0
17 e trinitatis	1.073	4,4
18 e trinitatis	719	2,9
19 e trinitatis	577	2,3
20 e trinitatis	406	1,7
21 e trinitatis	589	2,4
22 e trinitatis	1.020	4,4
Alle helgen	1.906	6,4
24 e trinitatis	744	3,0
25 e trinitatis	699	3,0
Sidste søndag	953	3,9
Gennemsnit for alle kirkeårets dage	790	3,2

Kirkegangsprocenten udtrykker, hvor mange procent af folkekirkemedlemmerne, der var i kirke på hver af kirkeårets DAGE. Hvis der måtte være sogne i stiftet, som ikke har deltaget i tællingen, indgår disse sognes folkekirkemedlemmer ikke i det samlede antal folkekirkemedlemmer, der ligger til grund for procentberegningen.