

Deltagerstatistik for Viborg Østre Provsti 2018



FOLKEKIRKENS
UDDANNELSES- OG VIDENSCENTER

Indledning

Denne rapport indeholder en standardanalyse af deltagerne i gudstjenester, kirkelige handlinger og andre arrangementer i Viborg Østre Provsti fra den 1. januar til den 31. december 2018. At det er en standardanalyse betyder for det første, at den er umiddelbart sammenlignelig med tilsvarende analyser, som FUV måtte lave for andre stifter, provstier eller sogne. Og det betyder for det andet, at analysen alene indeholder en figur samt tabeller med tilhørende noter, som forklarer en række tekniske og statistiske forhold. Det er derfor op til læseren at foretage en nærmere fortolkning af tallene i de enkelte tabeller.

Rapporten er udarbejdet af FUV under følgende forudsætninger:

- At tællingen er registreret i det standardformat, der er indeholdt i det tælleredskab, som Kirkeministeriets it-kontor stiller til rådighed i form af den såkaldte kirkekalender.
- At det er den myndighed, der har iværksat tællingen af kirkegængere m.v. (dvs. biskop Henrik Stubkjær), som har ansvaret for validiteten af de indtastede data.
- At tallene er overdraget til FUV på den betingelse, at der ikke offentliggøres oplysninger om de enkelte hændelser.

Det er vigtigt at være opmærksom på, at en række statistiske oplysninger er nævnt i noterne til hver enkelt tabel. Derudover skal det nævnes, at hvis en bestemt kategori mangler (for eksempel en bestemt ugedag i en tabel, der indeholder ugedage), så skyldes det, at der ikke er registreret nogen hændelser for den kategori, der mangler. Rapporten afsluttes med en figur og en tabel, der viser de data, der ligger til grund for figuren. Både tabel og figur viser den procentvise andel af folkekirkemedlemmerne, der var til gudstjeneste på hver af kirkeårets søn- og helligdage. Man skal i den forbindelse være opmærksom på, at der af pladshensyn kun er vist et udvalg af kirkeårets dage på figurens vandrette akse, men at tallene for alle kirkeårets dage naturligvis indgår i selve grafen. Det skal også nævnes, at figuren viser kirkeåret fra dets start første søndag i advent, uanset hvornår den faktiske tælleperiode er begyndt. Det skal også nævnes, at data fra kapellerne er registreret under de sogne, som har begravelsesmyndigheden for den enkelte handling.

Med venlig hilsen

Bjarke Schönwandt Mortensen

Sociologisk vidensmedarbejder

M: 5181 6714

E: bsm@km.dk

Indholdsfortegnelse

Tabel 1 - Viborg Østre Provsti: Det samlede udbud af aktiviteter og det samlede deltagerantal fordelt på standardkategorierne.....	1
Tabel 2 - Viborg Østre Provsti: Den gennemsnitlige deltagelse i hver af hovedkategorierne af aktiviteter og deltagelsen i disse, når den er særligt lav eller særligt høj	3
Tabel 3 - Viborg Østre Provsti: Deltagelsen i gudstjenester opgjort pr. ugedag.....	4
Tabel 4 - Viborg Østre Provsti: Deltagelsen i gudstjenester på hverdage opgjort pr. ugedag.....	4
Tabel 5 - Viborg Østre Provsti: Deltagelsen i kirkelige handlinger opgjort pr. ugedag.....	5
Tabel 6 - Viborg Østre Provsti: Den gennemsnitlige deltagelse i sogneaktiviteter opgjort pr. ugedag.....	6
Tabel 7 - Viborg Østre Provsti: Den gennemsnitlige deltagelse i arbejde med børn og unge opgjort pr. ugedag.....	8
Tabel 8 - Viborg Østre Provsti: Deltagelsen i gudstjenester på søn- og helligdage opgjort efter gudstjenestens begyndelsestidspunkt	9
Tabel 9 - Viborg Østre Provsti: Deltagelsen i gudstjenester på hverdage opgjort efter gudstjenestens begyndelsestidspunkt	10
Tabel 10 - Viborg Østre Provsti: Deltagelsen pr. aktivitet inddelt i syv overordnede kategorier	10
Tabel 11a - Viborg Østre Provsti: Den gennemsnitlige deltagelse pr. aktivitet inddelt i seks overordnede grupper af aktiviteter og opgjort for efter sognenes størrelse i absolutte tal.....	11
Tabel 11b - Viborg Østre Provsti: Den gennemsnitlige deltagelse pr. aktivitet inddelt i seks overordnede grupper af aktiviteter og opgjort for efter sognenes størrelse i procent	11
Tabel 12a - Viborg Østre Provsti: Den gennemsnitlige deltagelse pr. aktivitet inddelt i seks overordnede grupper af aktiviteter og opgjort for hvert Sogn i absolutte tal.....	12
Tabel 12b - Viborg Østre Provsti: Den gennemsnitlige deltagelse pr. aktivitet inddelt i seks overordnede grupper af aktiviteter og opgjort for hvert Sogn i procent.....	14
Figur 1 - Deltagere i gudstjenester på søn- og helligdage i Viborg Østre Provsti.....	16
Tabel 13: Deltagere i gudstjenester på søn- og helligdage i Viborg Østre Provsti	17

Table 1 - Viborg Østre Provsti: Det samlede udbud af aktiviteter og det samlede deltagerantal fordelt på standardkategorierne

		Aktiviteter og deltagere			
		Antal aktiviteter i alt	Aktiviteter i %	Antal deltagere i alt	Deltagere i %
Standardkategorier	Gudstjeneste uden dåb (1)	1.045	45,4%	37.238	35,8%
	Gudstjeneste med dåb (2)	162	7,0%	10.467	10,1%
	Børnegudstjeneste (4)	55	2,4%	4.294	4,1%
	Familiegudstjeneste (4)	14	0,6%	767	0,7%
	Ungdomsgudstjeneste (7)	11	0,5%	976	0,9%
	Hverdagsgudstjeneste (inkl. aftensgudstjeneste) (8)	14	0,6%	614	0,6%
	Friluftsgudstjeneste (11)	14	0,6%	956	0,9%
	Musikgudstjeneste (15)	12	0,5%	840	0,8%
	Plejhjems- og institutionsgudstjeneste (26)	59	2,6%	1.207	1,2%
	Konfirmation (37)	44	1,9%	5.600	5,4%
	Vielse (37)	45	2,0%	3.216	3,1%
	Velsignelse (37)	7	0,3%	401	0,4%
	Begravelse (37)	91	4,0%	7.514	7,2%
	Bisættelse (37)	169	7,3%	10.055	9,7%
	Anden kirkelig handling (37)	6	0,3%	222	0,2%
	Foredrag (40)	34	1,5%	1.193	1,1%
	Studiekreds (40)	22	1,0%	367	0,4%
	Babysalmesang (50)	93	4,0%	1.135	1,1%
	Sangaften/-arrangement (50)	30	1,3%	1.277	1,2%
	Frivilligt korarbejde (50)	59	2,6%	1.053	1,0%
	Koncert (54)	43	1,9%	4.303	4,1%
	Udflugt (70)	4	0,2%	152	0,1%
	Møde (80)	30	1,3%	646	0,6%
	Andet (81)	155	6,7%	6.353	6,1%
	Børnekonfirmander (91)	19	0,8%	563	0,5%
	Konfirmander (91)	38	1,7%	1.191	1,1%
	Skole-/kirkesamarbejde (91)	15	0,7%	1.234	1,2%
	Børne-/ungdomsarbejde (91)	10	0,4%	127	0,1%
	Total	2.300	100,0%	103.961	100,0%

Note 1: Hvis man sammenligner de to kolonner med procenttal for en given kategori, kan man umiddelbart få et indtryk af, om deltagelsen i denne afviger fra den gennemsnitlige deltagelse for alle kategoriernes aktiviteter. Hvis en bestemt kategori f.eks. udgør 5% af det samlede antal aktiviteter og samtidig har 5% af det samlede antal deltagere, så kommer der præcis det samme antal deltagere til den pågældende kategoris aktiviteter som der gennemsnitligt kommer til alle kategoriernes aktiviteter. Hvis derimod f.eks. 7,5% af alle deltagere kommer til de 5% af aktiviteterne, som den pågældende kategori står for, så har denne kategori en markant højere deltagelse end gennemsnittet. Deltagelsen er da nærmere bestemt ($7,5 / 5 =$) 1,5 gange højere end den gennemsnitlige deltagelse for alle kategoriernes aktiviteter. At den er 1,5 gange højere betyder, at den pågældende kategori har ($1,5 - 1,0 * 100\% =$) 50% flere deltagere end den gennemsnitlige deltagelse for alle kategoriernes aktiviteter.

Note 2: Numrene efter hver kategori henviser til numrene til de kategorier i tabel 2, som den pågældende kategori er knyttet til. På den måde kan man se, hvilke kategorier i tabel 1, der er slået sammen til de mere overordnede kategorier i tabel 2. Eksempelvis er kategorierne 30-36 i tabel 1 slået sammen til nr. 37 "Kirkelige handlinger (overgangsritualer)" i tabel 2.

NB: Da det er fristende at læse denne og de følgende tabeller sådan, at mange deltagere er bedre end få, skal det pointeres, at tabellerne i sig selv IKKE er normative. Derfor kalder de på læserens egen fortolkning. For eksempel kan man mene, at det har en værdi i sig selv, at der er mange deltagere, men man kan for eksempel også mene, at en aktivitet med få deltagere er værdifuld, fordi det, der foregår, er af dyb betydning for de deltagende, eller fordi aktiviteten fører til, at kirken får kontakt med mennesker, som den ellers ikke ville få kontakt med.

Tabel 2 - Viborg Østre Provsti: Den gennemsnitlige deltagelse i hver af hovedkategorierne af aktiviteter og deltagelsen i disse, når den er særligt lav eller særligt høj

		Deltagere				
		Antal deltagere i alt	Deltagere i %	10. percentil	Gennemsnit	90. percentil
Hovedkategorier	1. Gudstjeneste uden dåb	37.238	35,8%	5,0	35,6	90,0
	2. Gudstjeneste med dåb	10.467	10,1%	31,0	64,6	100,0
	4. Børne- og familiegudstjeneste	5.061	4,9%	21,0	73,3	125,0
	7. Ungdomsgudstjeneste	976	0,9%	32,0	88,7	145,0
	8. Fyraftens- og aftengudstjeneste	614	0,6%	13,0	43,9	75,0
	11. Friluftsgudstjeneste	956	0,9%	26,0	68,3	110,0
	15. Musikgudstjeneste	840	0,8%	24,0	70,0	105,0
	26. Plejehjems- og institutionsgudstjeneste	1.207	1,2%	13,0	20,5	32,0
	37. Konfirmation, vielse, begravelse o.l.	27.008	26,0%	27,0	74,6	140,0
	40. Foredrag / studiekreds	1.560	1,5%	9,0	27,9	48,0
	50. Kor og anden sang	3.465	3,3%	5,0	19,0	28,0
	54. Koncert	4.303	4,1%	34,0	100,1	175,0
	70. Diakoni	152	0,1%	24,0	38,0	60,0
	80. Møde	646	0,6%	7,5	21,5	37,5
	81. Andet	6.353	6,1%	12,0	41,0	90,0
	91. Børne-/ungdomsarbejde	3.115	3,0%	9,0	38,0	85,0
	Total	103.961	100,0%	7,0	45,2	103,5

Note: Percentil er en opdeling i hundrededele, og markeringen af hhv. den 10. og den 90. percentil viser, hvor grænsen går for det deltagertal, hvorom det gælder, at 10% af aktiviteterne har et lavere hhv. et højere deltagertal end det, percentilen angiver. Det er derfor udtryk for en høj kirkegang, hvis disse værdier er høje. Hvis den 10. percentil eksempelvis er 5, så betyder det, at 10% af arrangementerne for den pågældende kategori har under 5 deltagere, mens en 10. percentil på 15 betyder, at 10% af arrangementerne for denne kategori har under 15 deltagere, og der er principielt intet til hinder for, at alle disse 10% har 14 deltagere.

Tabel 3 - Viborg Østre Provsti: Deltagelsen i gudstjenester opgjort pr. ugedag

		Deltagere			Deltagere i %	Antal gudstjenester	
		10. percentil	Gennemsnit	90. percentil	Gennemsnit	Antal	Antal i %
Ugedag	Søndag	5,0	33,7	81,0	4,2%	967	72,7%
	Mandag	7,0	39,1	99,0	6,0%	53	4,0%
	Tirsdag	5,5	33,9	85,0	2,4%	80	6,0%
	Onsdag	9,0	36,6	92,0	2,3%	76	5,7%
	Torsdag	7,0	69,0	145,0	6,7%	80	6,0%
	Fredag	10,0	49,3	120,0	5,6%	51	3,8%
	Lørdag	15,0	44,0	87,0	4,2%	24	1,8%
	Alle ugedage	6,0	37,0	90,0	4,3%	1.331	100,0%

Note 1: Deltagelsen i procent viser den gennemsnitlige kirkegangsprocent pr. gudstjeneste beregnet ud fra antallet af folkekirkemedlemmer i sognet.

Note 2: Gudstjenesterne juleaftens dag samt de kirkelige handlinger, inkl. konfirmationerne, er udeladt, da disse indeholder ekstremværdier på en "tilfældig" ugedag, som ville forvrænge den pågældende ugedags gennemsnit. Helligdage på "hverdage", som for eksempel langfredag, indgår følgelig i opgørelsen. Særlige dåbsgudstjenester indgår også i opgørelsen.

Note 3: Om percentilerne se noten til tabel 2.

Note 4: Da antallet af sogne – og dermed også antallet af folkekirkemedlemmer i disse – varierer fra række til række, kan det forekomme, at to ugedage i absolutte tal har det samme gennemsnitlige deltagertal, uden at de har den samme gennemsnitlige deltagelsesprocent.

Tabel 4 - Viborg Østre Provsti: Deltagelsen i gudstjenester på hverdage opgjort pr. ugedag

		Deltagere			Deltagere i %	Antal gudstjenester	
		10. percentil	Gennemsnit	90. percentil	Gennemsnit	Antal	Antal i %
Ugedag	Mandag	17,0	59,8	135,0	6,0%	9	4,0%
	Tirsdag	14,0	42,0	95,0	2,8%	56	25,1%
	Onsdag	12,0	40,8	93,0	2,4%	63	28,3%
	Torsdag	30,0	101,1	155,0	8,9%	44	19,7%
	Fredag	15,0	72,6	165,0	8,3%	27	12,1%
	Lørdag	15,0	44,0	87,0	4,2%	24	10,8%
	Alle seks dage	14,0	58,0	135,0	4,8%	223	100,0%

Note 1: Deltagelsen i procent viser den gennemsnitlige kirkegangsprocent pr. gudstjeneste beregnet ud fra antallet af folkekirkemedlemmer i sognet.

Note 2: Tabellen indeholder hverken kirkelige handlinger eller gudstjenester på søn- og helligdage samt juleaften.

Note 3: Om percentilerne se noten til tabel 2.

Note 4: Da antallet af sogne – og dermed også antallet af folkekirkemedlemmer i disse – varierer fra række til række, kan det forekomme, at to ugedage i absolutte tal har det samme gennemsnitlige deltagertal, uden at de har den samme gennemsnitlige deltagelsesprocent.

Tabel 5 - Viborg Østre Provsti: Deltagelsen i kirkelige handlinger opgjort pr. ugedag

		Deltagere			Deltagere i %	Antal kirkelige handlinger	
		10. percentil	Gennemsnit	90. percentil	Gennemsnit	Antal	Antal i %
Ugedag	Søndag	44,0	116,1	200,0	12,2%	24	6,6%
	Mandag	44,0	44,0	44,0	4,7%	1	0,3%
	Tirsdag	15,0	61,7	115,0	5,4%	37	10,2%
	Onsdag	24,0	72,8	156,0	5,5%	35	9,7%
	Torsdag	20,0	67,0	122,0	3,9%	43	11,9%
	Fredag	30,0	73,7	125,0	5,6%	98	27,1%
	Lørdag	30,0	74,6	130,0	8,2%	124	34,3%
	Alle ugedage	27,0	74,6	140,0	6,7%	362	100,0%

Note 1: Deltagelsen i procent viser den gennemsnitlige kirkegangsprocent pr. kirkelige handling beregnet ud fra antallet af folkekirkemedlemmer i stiftet.

Note 2: De kirkelige handlinger omfatter kategorierne konfirmation, vielse, velsignelse, begravelse og bisættelse.

Note 3: Om percentilerne se noten til tabel 2.

Note 4: Da antallet af sogne – og dermed også antallet af folkekirkemedlemmer i disse – varierer fra række til række, kan det forekomme, at to ugedage i absolutte tal har det samme gennemsnitlige deltagertal, uden af de har den samme gennemsnitlige deltagelsesprocent.

Tabel 6 - Viborg Østre Provsti: Den gennemsnitlige deltagelse i sogneaktiviteter opgjort pr. ugedag

				Deltagere	Deltagere i %	Antal aktiviteter	
				Gennemsnit	Gennemsnit	Antal	Antal i %
Kategorier	Foredrag (40)	Ugedag	Mandag	53,8	2,2%	8	23,5%
			Tirsdag	44,0	2,3%	3	8,8%
			Onsdag	15,0	0,8%	1	2,9%
			Torsdag	28,7	2,4%	9	26,5%
			Fredag	27,5	1,8%	13	38,2%
			Alle ugedage	35,1	2,1%	34	100,0%
	Studiekreds (40)	Ugedag	Tirsdag	21,7	1,2%	13	59,1%
			Onsdag	9,4	0,4%	9	40,9%
			Alle ugedage	16,7	0,9%	22	100,0%
	Babysalmesang (50)	Ugedag	Tirsdag	12,4	1,5%	45	48,4%
			Onsdag	11,6	0,4%	31	33,3%
			Torsdag	12,6	0,5%	17	18,3%
			Alle ugedage	12,2	1,0%	93	100,0%
	Sangafte/arrangement (50)	Ugedag	Tirsdag	64,6	10,0%	9	30,0%
			Onsdag	22,8	2,3%	12	40,0%
			Torsdag	47,0	4,9%	9	30,0%
			Alle ugedage	42,6	5,4%	30	100,0%
	Frivilligt korarbejde (50)	Ugedag	Søndag	34,0	1,7%	1	1,7%
			Tirsdag	4,7	0,2%	7	11,9%
			Onsdag	19,3	0,9%	50	84,7%
			Lørdag	22,0	1,8%	1	1,7%
			Alle ugedage	17,8	0,8%	59	100,0%
	Koncert (54)	Ugedag	Søndag	89,3	6,4%	9	20,9%
			Mandag	92,0	6,8%	4	9,3%
Tirsdag			103,9	6,2%	11	25,6%	
Onsdag			126,0	5,8%	11	25,6%	
Torsdag			74,3	12,1%	3	7,0%	
Fredag			85,3	4,5%	4	9,3%	
Alle ugedage			38,0	0,9%	1	2,3%	
Udflugt (70)	Ugedag	Søndag	100,1	6,3%	43	100,0%	
		Torsdag	37,0	1,9%	1	25,0%	
		Fredag	60,0	10,4%	1	25,0%	
		Lørdag	31,0	1,1%	1	25,0%	
		Alle ugedage	24,0	4,4%	1	25,0%	
Møde (80)	Ugedag	Søndag	38,0	4,4%	4	100,0%	
		Mandag	64,0	2,2%	2	6,7%	
		Tirsdag	6,0	0,2%	1	3,3%	
			Tirsdag	9,5	0,5%	4	13,3%

		Onsdag	20,9	1,5%	18	60,0%
		Torsdag	16,0	6,4%	3	10,0%
		Fredag	24,5	1,7%	2	6,7%
		Alle ugedage	21,5	1,9%	30	100,0%
Andet (81)	Ugedag	Søndag	28,9	1,2%	61	39,4%
		Mandag	25,7	6,0%	6	3,9%
		Tirsdag	76,1	3,2%	15	9,7%
		Onsdag	44,3	1,4%	31	20,0%
		Torsdag	57,5	3,5%	17	11,0%
		Fredag	37,8	2,5%	23	14,8%
		Lørdag	38,0	1,2%	2	1,3%
		Alle ugedage	41,0	2,0%	155	100,0%

Note: Deltagelsen i procent viser den gennemsnitlige deltagelsesprocent pr. aktivitet beregnet ud fra antallet af folkekirkemedlemmer i stiftet.

Tabel 7 - Viborg Østre Provsti: Den gennemsnitlige deltagelse i arbejde med børn og unge opgjort pr. ugedag

				Deltagere	Deltagere i %	Antal aktiviteter			
				Gennemsnit	Gennemsnit	Antal	Antal i %		
Kategorier	Børnekonfirmander (91)	Ugedag	Søndag	120,0	4,8%	1	5,3%		
			Tirsdag	32,9	1,3%	8	42,1%		
			Onsdag	18,0	1,8%	10	52,6%		
			Alle ugedage	29,6	1,8%	19	100,0%		
	Konfirmander (91)	Ugedag	Tirsdag	16,0	0,9%	1	2,6%		
			Torsdag	31,8	1,3%	37	97,4%		
			Alle ugedage	31,3	1,3%	38	100,0%		
	Skole-/kirkesamarbejde (91)	Ugedag	Mandag	16,0	2,8%	1	6,7%		
			Tirsdag	17,0	2,9%	1	6,7%		
			Onsdag	157,3	17,7%	3	20,0%		
			Torsdag	75,1	5,6%	8	53,3%		
			Fredag	64,0	8,2%	2	13,3%		
			Alle ugedage	82,3	8,0%	15	100,0%		
			Børne-/ungdomsarbejde (91)	Ugedag	Onsdag	29,5	1,9%	2	20,0%
					Fredag	8,7	0,7%	7	70,0%
	Lørdag	7,0			0,6%	1	10,0%		
Alle ugedage	12,7	1,0%			10	100,0%			

Note: Deltagelsen i procent viser den gennemsnitlige deltagelsesprocent pr. aktivitet beregnet ud fra antallet af folkekirkemedlemmer i stiftet. Desværre er det ikke muligt i denne standardanalyses tabeller at beregne den procentvise deltagelse i børne-/ungdomsarbejdet alene ud fra antallet af børn og unge i stiftet.

Tabel 8 - Viborg Østre Provsti: Deltagelsen i gudstjenester på søn- og helligdage opgjort efter gudstjenestens begyndelsestidspunkt

		Deltagere			Deltagere i %	Antal gudstjenester	
		10. percentil	Gennemsnit	90. percentil	Gennemsnit	Antal	Antal i %
Gudstjenestetid	Kl. 8.00 - 9.15	3,0	17,5	39,0	2,2%	261	23,6%
	Kl. 9.30 - 10.15	6,0	38,4	90,0	3,2%	342	31,0%
	Kl. 10.30 - 12.15	6,0	34,0	83,5	5,6%	380	34,4%
	Kl. 12.30 - 13.15	40,0	56,0	62,0	5,5%	4	0,4%
	Kl. 13.30 - 15.15	11,0	50,6	100,0	6,9%	49	4,4%
	Kl. 15.30 - 17.15	4,0	48,4	95,0	7,3%	34	3,1%
	Kl. 17.30 - 18.45	50,0	50,0	50,0	2,0%	1	0,1%
	Kl. 19.00 - 19.45	11,0	35,7	75,0	6,3%	34	3,1%
	Alle klokkeslæt	5,0	32,8	79,0	4,2%	1.105	100,0%

Note 1: Deltagelsen i procent viser den gennemsnitlige kirkegangsprocent pr. gudstjeneste beregnet ud fra antallet af folkekirkemedlemmer i stiftet.

Note 2: Gudstjenesterne juleaftens dag er udeladt, da disse indeholder ekstremværdier på "tilfældige" klokkeslæt, som ville forvrænge det pågældende tidspunkts gennemsnit. Særlige dåbsgudstjenester indgår i opgørelsen.

Note 3: Om percentilerne se noten til tabel 2.

Note 4: Da antallet af sogne – og dermed også antallet af folkekirkemedlemmer i disse – varierer fra række til række, kan det forekomme, at to klokkeslæt i absolutte tal har det samme gennemsnitlige deltagertal, uden af de har den samme gennemsnitlige deltagelsesprocent.

Tabel 9 - Viborg Østre Provsti: Deltagelsen i gudstjenester på hverdage opgjort efter gudstjenestens begyndelsestidspunkt

		Deltagere			Deltagere i %	Antal gudstjenester	
		10. percentil	Gennemsnit	90. percentil	Gennemsnit	Antal	Antal i %
Gudstjenestetid	Kl. 8.00 - 9.15	29,0	106,0	150,0	6,0%	11	5,0%
	Kl. 9.30 - 10.15	14,0	61,8	120,0	3,7%	42	18,9%
	Kl. 10.30 - 12.15	13,0	53,3	150,0	3,9%	29	13,1%
	Kl. 12.30 - 13.15	20,0	78,5	136,0	9,3%	4	1,8%
	Kl. 13.30 - 15.15	14,0	38,1	55,0	2,8%	54	24,3%
	Kl. 15.30 - 17.15	17,0	68,1	140,0	6,6%	39	17,6%
	Kl. 17.30 - 18.45	37,0	74,0	128,0	7,8%	17	7,7%
	Kl. 19.00 - 19.45	5,0	46,3	98,0	5,1%	24	10,8%
	Kl. 20.00 - 23.00	16,0	45,5	75,0	3,9%	2	0,9%
	Alle klokkeslæt	14,0	57,6	130,0	4,7%	222	100,0%

Note 1: Deltagelsen i procent viser den gennemsnitlige kirkegangsprocent pr. gudstjeneste beregnet ud fra antallet af folkekirkemedlemmer i stiftet.

Note 2: Gudstjenesterne juleaftens dag er udeladt, da disse indeholder ekstremværdier på "tilfældige" klokkeslæt, som ville forvrænge det pågældende tidspunkts gennemsnit. Særlige dåbsgudstjenester indgår i opgørelsen.

Note 3: Om percentilerne se noten til tabel 2.

Note 4: Da antallet af sogne – og dermed også antallet af folkekirkemedlemmer i disse – varierer fra række til række, kan det forekomme, at to klokkeslæt i absolutte tal har det samme gennemsnitlige deltagertal, uden af de har den samme gennemsnitlige deltagelsesprocent.

Tabel 10 - Viborg Østre Provsti: Deltagelsen pr. aktivitet inddelt i syv overordnede kategorier

		Deltagere			Deltagere i %	Antal aktiviteter	
		10. percentil	Gennemsnit	90. percentil	Gennemsnit	Antal	Antal i %
Kategorier	Gudstj, søn- & helligdage	5,0	32,7	79,0	4,2%	1.108	48,2%
	hverdagsgudstjeneste	14,0	58,0	135,0	4,8%	223	9,7%
	Gudstjeneste juleaften	72,0	148,1	260,0	21,4%	55	2,4%
	Kirkelige handlinger	27,0	74,6	140,0	6,7%	362	15,7%
	Sogneaktivitet	6,0	33,3	81,0	2,4%	285	12,4%
	Børne-/ungdomsarbejde	9,0	38,0	85,0	2,6%	82	3,6%
	Andet	10,0	37,8	80,0	2,0%	185	8,0%
	Alle kategorier	7,0	45,2	103,5	4,6%	2.300	100,0%

Note: Deltagelsen i procent viser den gennemsnitlige deltagelse pr. aktivitet beregnet ud fra antallet af folkekirkemedlemmer i stiftet.

Desværre er det ikke muligt i denne standardanalyses tabeller at beregne den procentvise deltagelse i børne-/ungdomsarbejde alene ud fra antallet af børn og unge i stiftet.

Tabel 11a - Viborg Østre Provsti: Den gennemsnitlige deltagelse pr. aktivitet inddelt i seks overordnede grupper af aktiviteter og opgjort for efter sognenes størrelse i absolutte tal

Antal medlemmer af folkekirken i sognet	Deltagere i absolutte tal					
	Overordnede kategorier					
	Gudstj, søn- & helligdage	hverdags-gudstjeneste	Gudstjeneste juleaften	Kirkelige handlinger	Sogneaktivitet	Børne-/ungdomsarbejde
	Gennemsnit	Gennemsnit	Gennemsnit	Gennemsnit	Gennemsnit	Gennemsnit
Op til 500	17,7	54,4	97,5	75,1	33,4	.
501 – 1.000	24,7	55,2	137,8	78,6	27,0	42,8
1.001 – 1.500	32,5	63,5	138,0	106,0	55,3	8,5
1.501 – 2.500	49,8	57,1	165,4	73,5	27,3	40,9
2.501 – 5.000	59,2	60,7	271,3	69,0	54,7	33,0
Hele provstiet	32,7	58,0	148,1	74,6	33,3	38,0

Note 1: Møder og 'andet' indgår ikke i tabellen.

Note 2: Kirkelige handlinger omfatter kategorierne dåbsgudstjeneste, dåb, konfirmation, vielse, velsignelse, begravelse og bisættelse.

Note 3: Noten til tabel 7 gælder også her.

Tabel 11b - Viborg Østre Provsti: Den gennemsnitlige deltagelse pr. aktivitet inddelt i seks overordnede grupper af aktiviteter og opgjort for efter sognenes størrelse i procent

Antal medlemmer af folkekirken i sognet	Deltagere i pct. af antal folkekirkemedlemmer i sognet					
	Overordnede kategorier					
	Gudstj, søn- & helligdage	hverdags-gudstjeneste	Gudstjeneste juleaften	Kirkelige handlinger	Sogneaktivitet	Børne-/ungdomsarbejde
	Gennemsnit	Gennemsnit	Gennemsnit	Gennemsnit	Gennemsnit	Gennemsnit
Op til 500	7,0%	13,8%	40,8%	26,7%	12,3%	.
501 – 1.000	3,7%	8,1%	18,8%	11,1%	3,9%	6,3%
1.001 – 1.500	2,9%	5,5%	12,2%	9,5%	4,7%	0,7%
1.501 – 2.500	2,5%	2,8%	8,2%	3,6%	1,3%	1,8%
2.501 – 5.000	1,7%	1,8%	7,5%	1,9%	1,6%	1,1%
Hele provstiet	4,2%	4,8%	21,4%	6,7%	2,4%	2,6%

Note 1: Møder og 'andet' indgår ikke i tabellen.

Note 2: Kirkelige handlinger omfatter kategorierne dåbsgudstjeneste, dåb, konfirmation, vielse, velsignelse, begravelse og bisættelse.

Note 3: Noten til tabel 7 gælder også her.

Note 4: Bemærk at deltagelsesprocenten er 'pr. aktivitet'. Hvis 'Deltagere i pct.' for sogne med over 5.000 folkekirkemedlemmer for eksempel er 4% for gudstjeneste juleaften, så betyder det IKKE nødvendigvis, at der kun var 4% til gudstjeneste juleaften. Det betyder, at der for HVER gudstjeneste, der blev holdt den 24/12, deltog 4%. Hvis der eksempelvis i gennemsnit blev holdt 3 gudstjenester i hvert sogn i løbet af juleaften, og vi antager, at ingen har deltaget i mere end én af disse, så bliver kirkegangsprocenten den 24/12 i gennemsnit 3 gange 4% = 12%.

Tabel 12a - Viborg Østre Provsti: Den gennemsnitlige deltagelse pr. aktivitet inddelt i seks overordnede grupper af aktiviteter og opgjørt for hvert Sogn i absolutte tal

		Deltagere i absolutte tal					
		Overordnede kategorier					
		Gudstj, søn- & helligdage	hverdags- gudstje- neste	Gudstje- neste juleaften	Kirkelige handling	Sogne- aktivitet	Børne- /ungdoms- arbejde
		Gennemsnit	Gennemsnit	Gennemsnit	Gennemsnit	Gennemsnit	Gennemsnit
Sogn	Bigum Sogn	8,4	.	59,0	.	.	.
	Bjerring Sogn	42,2	39,8	107,5	52,6	21,2	17,9
	Bjerringbro Sogn	79,2	92,4	345,0	75,7	55,4	.
	Elsborg Sogn	20,2	.	77,0	36,0	.	.
	Frederiks Sogn	47,2	56,8	173,5	67,7	19,3	34,4
	Gullev Sogn	14,6	32,0	105,0	143,0	.	.
	Hammershøj Sogn	20,6	31,8	127,0	109,5	86,0	69,0
	Hersom Sogn	17,9	55,0	45,0	58,0	30,7	.
	Hjermind Sogn	20,3	91,5	157,0	165,0	160,0	.
	Hjorthede Sogn	12,9	.	81,0	27,0	3,5	.
	Hvam Sogn	23,5	41,8	110,0	81,4	38,0	.
	Højbjerg Sogn	32,4	.	125,0	51,1	.	.
	Karup Sogn	39,6	41,9	173,0	54,4	54,0	33,0
	Klejtrup Sogn	26,4	55,0	146,0	79,0	.	.
	Kvorning Sogn	17,5	27,7	75,0	68,8	.	.
	Lee Sogn	14,7	.	125,0	181,0	137,0	.
	Lindum Sogn	14,2	22,0	91,0	.	.	.
	Lynderup Sogn	25,9	5,0	.	68,0	.	.
	Løvel Sogn	25,0	73,0	183,0	62,3	55,8	.
	Låstrup Sogn	20,1	5,0	98,0	96,0	.	.
	Mammen Sogn	41,4	104,4	156,0	84,0	15,8	18,7
	Nørre Vinge Sogn	6,5	.	30,0	.	.	.
	Pederstrup Sogn	35,4	.	141,0	59,8	.	.
	Roum Sogn	16,8	19,3	140,0	75,6	45,0	.
	Rødding Sogn	30,5	116,7	183,0	105,6	56,7	8,5
	Sahl Sogn	13,9	73,0	137,0	97,0	.	.
	Skals Sogn	41,3	76,5	285,0	91,9	46,0	.
	Skjern Sogn	17,6	115,0	186,0	158,0	.	.
	Tjele Sogn	8,7	.	100,0	90,0	10,0	.
	Ulbjerg Sogn	26,6	21,0	165,0	92,0	52,0	.
	Vammen Sogn	20,9	43,0	140,0	86,0	74,0	.
	Vejrum Sogn	18,1	51,7	105,0	83,7	25,7	.
	Vester Bjerregrav Sogn	12,2	.	72,0	65,4	14,3	39,2
	Vester Tostrup Sogn	40,7	26,8	107,5	111,2	45,0	.

Vindum Sogn	67,6	77,0	142,0	71,2	86,3	159,8
Viskum Sogn	23,5	23,0	115,0	.	41,0	.
Vorning Sogn	21,5	63,0	75,0	56,5	21,0	.
Ørum Sogn	34,3	43,2	122,5	78,6	22,4	.
Hele provstiet	32,7	58,0	148,1	74,6	33,3	38,0

Note 1: Møder og 'andet' indgår ikke i tabellen.

Note 2: Kirkelige handlinger omfatter kategorierne dåbsgudstjeneste, dåb, konfirmation, vielse, velsignelse, begravelse og bisættelse.

Note 3: Noten til tabel 7 gælder også her.

Tabel 12b - Viborg Østre Provsti: Den gennemsnitlige deltagelse pr. aktivitet inddelt i seks overordnede grupper af aktiviteter og opgjort for hvert Sogn i procent

		Deltagere i pct. af antal folkekirkemedlemmer i sognet					
		Overordnede kategorier					
		Gudstj, søn- & helligdage	hverdags- gudstje- neste	Gudstje- neste juleaften	Kirkelige handlinger	Sogne- aktivitet	Børne- /ungdoms- arbejde
		Gennemsnit	Gennemsnit	Gennemsnit	Gennemsnit	Gennemsnit	Gennemsnit
Sogn	Bigum Sogn	9,0%	.	62,8%	.	.	.
	Bjerring Sogn	2,4%	2,2%	6,1%	3,0%	1,2%	1,0%
	Bjerringbro Sogn	2,0%	2,3%	8,6%	1,9%	1,4%	.
	Elsborg Sogn	4,5%	.	17,3%	8,1%	.	.
	Frederiks Sogn	1,9%	2,3%	7,0%	2,7%	0,8%	1,4%
	Gullev Sogn	3,3%	7,2%	23,6%	32,1%	.	.
	Hammershøj Sogn	2,2%	3,3%	13,4%	11,5%	9,1%	7,3%
	Hersom Sogn	8,1%	25,0%	20,5%	26,4%	13,9%	.
	Hjermind Sogn	2,4%	11,1%	19,0%	19,9%	19,3%	.
	Hjorthede Sogn	5,2%	.	32,7%	10,9%	1,4%	.
	Hvam Sogn	4,8%	8,5%	22,3%	16,5%	7,7%	.
	Højbjerg Sogn	5,5%	.	21,3%	8,7%	.	.
	Karup Sogn	1,4%	1,4%	6,0%	1,9%	1,9%	1,1%
	Klejtrup Sogn	2,3%	4,8%	12,8%	6,9%	.	.
	Kvorning Sogn	5,5%	8,7%	23,6%	21,6%	.	.
	Lee Sogn	5,4%	.	45,6%	66,1%	50,0%	.
	Lindum Sogn	5,2%	8,1%	33,5%	.	.	.
	Lynderup Sogn	12,1%	2,3%	.	31,6%	.	.
	Løvel Sogn	2,7%	7,8%	19,4%	6,6%	5,9%	.
	Låstrup Sogn	6,6%	1,6%	32,0%	31,4%	.	.
	Mammen Sogn	7,4%	18,8%	28,1%	15,1%	2,8%	3,4%
	Nørre Vinge Sogn	9,9%	.	46,2%	.	.	.
	Pederstrup Sogn	40,7%	.	162,1%	68,7%	.	.
	Roum Sogn	2,4%	2,8%	20,3%	11,0%	6,5%	.
	Rødding Sogn	2,5%	9,7%	15,3%	8,8%	4,7%	0,7%
	Sahl Sogn	3,1%	16,4%	30,8%	21,8%	.	.
	Skals Sogn	2,1%	3,9%	14,5%	4,7%	2,3%	.
	Skjern Sogn	4,6%	29,9%	48,4%	41,1%	.	.
	Tjele Sogn	3,1%	.	35,3%	31,8%	3,5%	.
	Ulbjerg Sogn	3,1%	2,4%	19,2%	10,7%	6,1%	.
	Vammen Sogn	3,0%	6,2%	20,3%	12,4%	10,7%	.
	Vejrum Sogn	3,3%	9,5%	19,3%	15,4%	4,7%	.
	Vester Bjerregrav Sogn	2,1%	.	12,4%	11,3%	2,5%	6,8%
	Vester Tostrup Sogn	3,8%	2,5%	10,0%	10,4%	4,2%	.

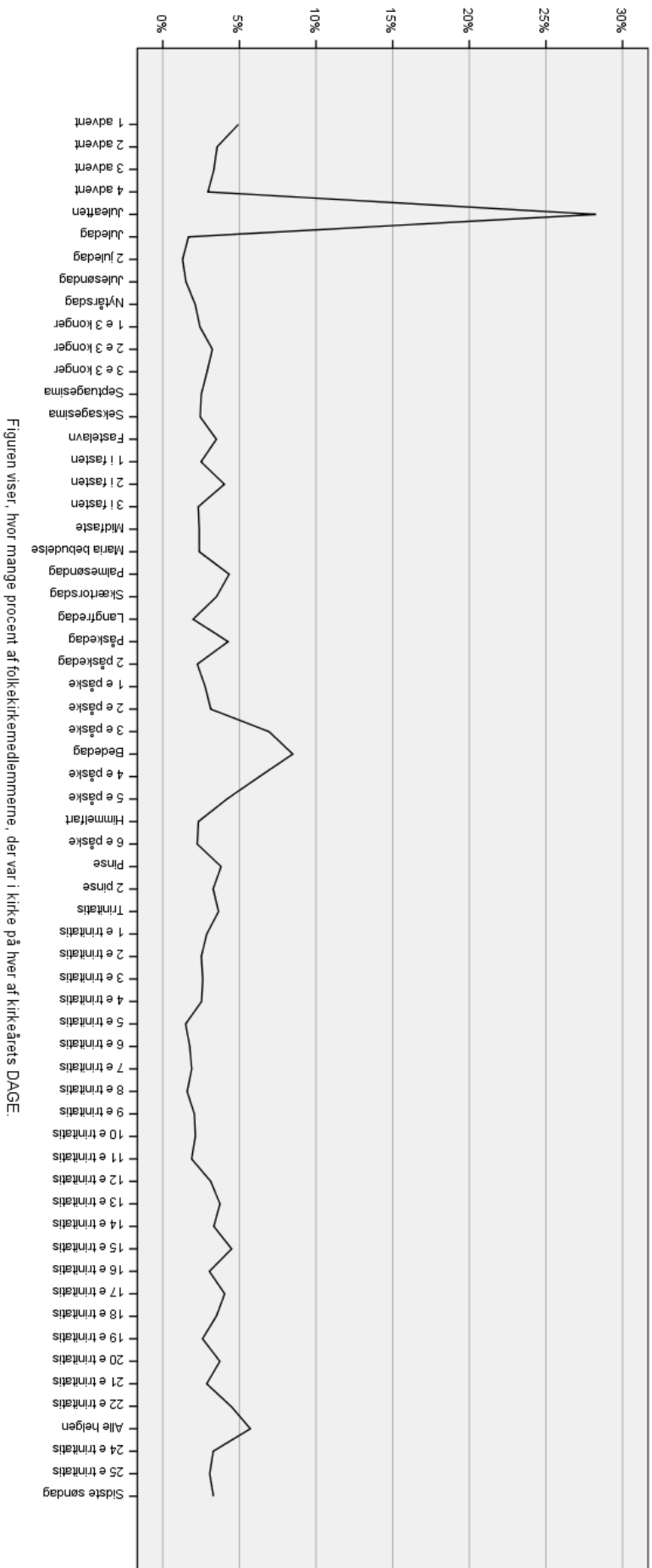
Vindum Sogn	3,6%	4,1%	7,6%	3,8%	4,6%	8,5%
Viskum Sogn	11,5%	11,3%	56,4%	.	20,1%	.
Vorning Sogn	5,0%	14,8%	17,6%	13,2%	4,9%	.
Ørum Sogn	2,0%	2,5%	7,1%	4,5%	1,3%	.
Hele provstiet	4,2%	4,8%	21,4%	6,7%	2,4%	2,6%

Note 1: Møder og 'andet' indgår ikke i tabellen.

Note 2: Kirkelige handlinger omfatter kategorierne dåbsgudstjeneste, dåb, konfirmation, vielse, velsignelse, begravelse og bisættelse.

Note 3: Noten til tabel 7 gælder også her.

Note 4: Note 4 til tabel 11b gælder også her.



Tabel 13: Deltagere i gudstjenester på søn- og helligdage i Viborg Østre Provsti

		Deltagere i absolutte tal	Kirkegangs-procent
Kirkeåret	1 advent	1.216	4,9
	2 advent	646	3,5
	3 advent	730	3,3
	4 advent	586	2,9
	Juleaften	8.297	28,3
	Juledag	408	1,7
	2 juledag	209	1,3
	Julesøndag	274	1,5
	Nytårsdag	344	2,1
	1 e 3 konger	553	2,4
	2 e 3 konger	702	3,2
	3 e 3 konger	593	2,9
	Septuagesima	604	2,5
	Seksagesima	547	2,4
	Fastelavn	814	3,5
	1 i fasten	510	2,5
	2 i fasten	779	4,0
	3 i fasten	489	2,3
	Midfaste	516	2,4
	Maria bebudelse	477	2,4
	Palmesøndag	980	4,3
	Skærtorsdag	736	3,5
	Langfredag	448	2,0
	Påskedag	1.091	4,3
	2 påskedag	464	2,2
	1 e påske	625	2,8
	2 e påske	627	3,1
	3 e påske	1.420	6,9
	Bededag	1.655	8,5
	4 e påske	1.333	6,3
	5 e påske	938	4,2
	Himmelfart	485	2,3
	6 e påske	453	2,2
	Pinse	1.026	3,8
	2 pinse	700	3,3
	Trinitatis	598	3,6
	1 e trinitatis	619	2,9
	2 e trinitatis	426	2,5

3 e trinitatis	591	2,6
4 e trinitatis	609	2,5
5 e trinitatis	297	1,5
6 e trinitatis	390	1,8
7 e trinitatis	370	1,9
8 e trinitatis	326	1,6
9 e trinitatis	388	2,1
10 e trinitatis	439	2,1
11 e trinitatis	404	1,9
12 e trinitatis	661	3,1
13 e trinitatis	817	3,7
14 e trinitatis	734	3,3
15 e trinitatis	1.080	4,5
16 e trinitatis	717	3,0
17 e trinitatis	864	4,0
18 e trinitatis	744	3,5
19 e trinitatis	612	2,6
20 e trinitatis	733	3,7
21 e trinitatis	607	2,9
22 e trinitatis	997	4,5
Alle helgen	1.567	5,7
24 e trinitatis	632	3,3
25 e trinitatis	660	3,1
Sidste søndag	729	3,3
Gennemsnit for alle kirkeårets dage	805	3,6

Kirkegangsprocenten udtrykker, hvor mange procent af folkekirkemedlemmerne, der var i kirke på hver af kirkeårets DAGE. Hvis der måtte være sogne i stiftet, som ikke har deltaget i tællingen, indgår disse sognes folkekirkemedlemmer ikke i det samlede antal folkekirkemedlemmer, der ligger til grund for procentberegningen.