

Deltagerstatistik for Viborg Stift 2019



FOLKEKIRKENS
UDDANNELSES- OG VIDENSCENTER

Indledning

Denne rapport indeholder en standardanalyse af deltagerne i gudstjenester, kirkelige handlinger og andre arrangementer i Viborg Stift fra den 1. januar til den 31. december 2019. At det er en standardanalyse betyder for det første, at den er umiddelbart sammenlignelig med tilsvarende analyser, som FUV måtte lave for andre stifter, provstier eller sogne. Og det betyder for det andet, at analysen alene indeholder en figur samt tabeller med tilhørende noter, som forklarer en række tekniske og statistiske forhold. Det er derfor op til læseren at foretage en nærmere fortolkning af tallene i de enkelte tabeller.

Rapporten er udarbejdet af FUV under følgende forudsætninger:

- At tællingen er registreret i det standardformat, der er indeholdt i det tælleredskab, som Kirkeministeriets it-kontor stiller til rådighed i form af den såkaldte kirkekalender.
- At det er den myndighed, der har iværksat tællingen af kirkegængere m.v. (dvs. biskop Henrik Stubkjær), som har ansvaret for validiteten af de indtastede data.
- At tallene er overdraget til FUV på den betingelse, at der ikke offentliggøres oplysninger om de enkelte hændelser.

Det er vigtigt at være opmærksom på, at en række statistiske oplysninger er nævnt i noterne til hver enkelt tabel. Derudover skal det nævnes, at hvis en bestemt kategori mangler (for eksempel en bestemt ugedag i en tabel, der indeholder ugedage), så skyldes det, at der ikke er registreret nogen hændelser for den kategori, der mangler. Rapporten afsluttes med en figur og en tabel, der viser de data, der ligger til grund for figuren. Både tabel og figur viser den procentvise andel af folkekirkemedlemmerne, der var til gudstjeneste på hver af kirkeårets søn- og helligdage. Man skal i den forbindelse være opmærksom på, at der af pladshensyn kun er vist et udvalg af kirkeårets dage på figurens vandrette akse, men at tallene for alle kirkeårets dage naturligvis indgår i selve grafen. Det skal også nævnes, at figuren viser kirkeåret fra dets start første søndag i advent, uanset hvornår den faktiske tælleperiode er begyndt. Det skal også nævnes, at data fra kapellerne er registreret under de sogne, som har begravelsesmyndigheden for den enkelte handling.

Med venlig hilsen

Bjarke Schönwandt Mortensen

Sociologisk vidensmedarbejder

M: 5181 6714

E: bsm@km.dk

Indholdsfortegnelse

Tabel 1 - Viborg Stift: Det samlede udbud af aktiviteter og det samlede deltagerantal fordelt på standardkategorierne.....	4
Tabel 2 - Viborg Stift: Den gennemsnitlige deltagelse i hver af hovedkategorierne af aktiviteter og deltagelsen i disse, når den er særligt lav eller særligt høj.....	6
Tabel 3 - Viborg Stift: Deltagelsen i gudstjenester opgjort pr. ugedag.....	7
Tabel 4 - Viborg Stift: Deltagelsen i gudstjenester på hverdage opgjort pr. ugedag.....	7
Tabel 5 - Viborg Stift: Deltagelsen i kirkelige handlinger opgjort pr. ugedag.....	8
Tabel 6 - Viborg Stift: Den gennemsnitlige deltagelse i sogneaktiviteter opgjort pr. ugedag.....	9
Tabel 7 - Viborg Stift: Den gennemsnitlige deltagelse i arbejde med børn og unge opgjort pr. ugedag.....	11
Tabel 8 - Viborg Stift: Deltagelsen i gudstjenester på søn- og helligdage opgjort efter gudstjenestens begyndelsestidspunkt.....	12
Tabel 9 - Viborg Stift: Deltagelsen i gudstjenester på hverdage opgjort efter gudstjenestens begyndelsestidspunkt.....	13
Tabel 10 - Viborg Stift: Deltagelsen pr. aktivitet inddelt i syv overordnede kategorier.....	14
Tabel 11a - Viborg Stift: Den gennemsnitlige deltagelse pr. aktivitet inddelt i seks overordnede grupper af aktiviteter og opgjort for efter sognenes størrelse i absolutte tal.....	14
Tabel 11b - Viborg Stift: Den gennemsnitlige deltagelse pr. aktivitet inddelt i seks overordnede grupper af aktiviteter og opgjort for efter sognenes størrelse i procent.....	15
Tabel 12a - Viborg Stift: Den gennemsnitlige deltagelse pr. aktivitet inddelt i seks overordnede grupper af aktiviteter og opgjort for hvert provsti i absolutte tal.....	16
Tabel 12b - Viborg Stift: Den gennemsnitlige deltagelse pr. aktivitet inddelt i seks overordnede grupper af aktiviteter og opgjort for hvert provsti i procent.....	17
Figur 1 - Deltagere i gudstjenester på søn- og helligdage i Viborg Stift.....	18
Tabel 13 - Deltagere i gudstjenester på søn- og helligdage i Viborg Stift.....	19

Tabel 1 - Viborg Stift: Det samlede udbud af aktiviteter og det samlede deltagerantal fordelt på standardkategorierne

		Aktiviteter og deltagere			
		Antal aktiviteter i alt	Aktiviteter i %	Antal deltagere i alt	Deltagere i %
Standardkategorier	Gudstjeneste uden dåb (1)	8.906	34,4%	415.549	32,6%
	Gudstjeneste med dåb (2)	1.870	7,2%	151.703	11,9%
	Børnegudstjeneste (4)	421	1,6%	38.112	3,0%
	Familiegudstjeneste (4)	223	0,9%	17.174	1,3%
	Ungdomsgudstjeneste (7)	68	0,3%	7.348	0,6%
	Hverdagsgudstjeneste (inkl. aftensgudstjeneste) (8)	234	0,9%	11.223	0,9%
	Friluftsgudstjeneste (11)	87	0,3%	7.261	0,6%
	Stille- og meditationsgudstjeneste (12)	82	0,3%	1.424	0,1%
	Musikgudstjeneste (15)	144	0,6%	13.608	1,1%
	Plejhjems- og institutionsgudstjeneste (26)	1.131	4,4%	21.049	1,6%
	Konfirmation (37)	369	1,4%	71.934	5,6%
	Vielse (37)	579	2,2%	40.993	3,2%
	Velsignelse (37)	64	0,2%	3.966	0,3%
	Begravelse (37)	827	3,2%	70.161	5,5%
	Bisættelse (37)	1.943	7,5%	135.444	10,6%
	Anden kirkelig handling (37)	55	0,2%	2.093	0,2%
	Foredrag (40)	637	2,5%	34.651	2,7%
	Studiekreds (40)	314	1,2%	3.708	0,3%
	Babysalmesang (50)	1.115	4,3%	16.757	1,3%
	Sangaften/-arrangement (50)	592	2,3%	16.637	1,3%
	Frivilligt korarbejde (50)	959	3,7%	14.712	1,2%
	Koncert (54)	544	2,1%	57.933	4,5%
	Udflugt (70)	55	0,2%	1.774	0,1%
	Møde (80)	696	2,7%	13.987	1,1%
	Andet (81)	2.480	9,6%	71.638	5,6%
	Børnekonfirmander (91)	283	1,1%	4.496	0,4%
	Konfirmander (91)	438	1,7%	9.478	0,7%
	Skole-/kirkesamarbejde (91)	87	0,3%	9.332	0,7%
	Børne-/ungdomsarbejde (91)	669	2,6%	11.954	0,9%
	Total	25.872	100,0%	1.276.099	100,0%

Note 1: Hvis man sammenligner de to kolonner med procenttal for en given kategori, kan man umiddelbart få et indtryk af, om deltagelsen i denne afviger fra den gennemsnitlige deltagelse for alle kategoriernes aktiviteter. Hvis en bestemt kategori f.eks. udgør 5% af det samlede antal aktiviteter og samtidig har 5% af det samlede antal deltagere, så kommer der præcis det samme antal deltagere til den pågældende kategoris aktiviteter som der gennemsnitligt kommer til alle kategoriernes aktiviteter. Hvis derimod f.eks. 7,5% af alle deltagere kommer til de 5% af aktiviteterne, som den pågældende kategori står for, så har denne kategori en markant højere deltagelse end gennemsnittet. Deltagelsen er da nærmere bestemt ($7,5 / 5 =$) 1,5 gange højere end den gennemsnitlige deltagelse for alle kategoriernes aktiviteter. At den er 1,5 gange højere betyder, at den pågældende kategori har ($1,5 - 1,0 * 100\% =$) 50% flere deltagere end den gennemsnitlige deltagelse for alle kategoriernes aktiviteter.

Note 2: Numrene efter hver kategori henviser til numrene til de kategorier i tabel 2, som den pågældende kategori er knyttet til. På den måde kan man se, hvilke kategorier i tabel 1, der er slået sammen til de mere overordnede kategorier i tabel 2. Eksempelvis er kategorierne 30-36 i tabel 1 slået sammen til nr. 37 "Kirkelige handlinger (overgangsritualer)" i tabel 2.

NB: Da det er fristende at læse denne og de følgende tabeller sådan, at mange deltagere er bedre end få, skal det pointeres, at tabellerne i sig selv IKKE er normative. Derfor kalder de på læserens egen fortolkning. For eksempel kan man mene, at det har en værdi i sig selv, at der er mange deltagere, men man kan for eksempel også mene, at en aktivitet med få deltagere er værdifuld, fordi det, der foregår, er af dyb betydning for de deltagende, eller fordi aktiviteten fører til, at kirken får kontakt med mennesker, som den ellers ikke ville få kontakt med.

Tabel 2 - Viborg Stift: Den gennemsnitlige deltagelse i hver af hovedkategorierne af aktiviteter og deltagelsen i disse, når den er særligt lav eller særligt høj

		Deltagere				
		Antal deltagere i alt	Deltagere i %	10. percentil	Gennemsnit	90. percentil
Hovedkategorier	1. Gudstjeneste uden dåb	415.549	32,6%	7	47	104
	2. Gudstjeneste med dåb	151.703	11,9%	32	81	148
	4. Børne- og familiegudstjeneste	55.286	4,3%	21	86	175
	7. Ungdomsgudstjeneste	7.348	0,6%	36	108	200
	8. Fyraftens- og aftengudstjeneste	11.223	0,9%	8	48	89
	11. Friluftsgudstjeneste	7.261	0,6%	23	83	170
	13. Stille- og meditationsgudstjeneste	1.424	0,1%	6	17	45
	15. Musikgudstjeneste	13.608	1,1%	20	95	173
	26. Plejehjems- og institutionsgudstjeneste	21.049	1,6%	10	19	25
	37. Konfirmation, vielse, begravelse o.l.	324.591	25,4%	24	85	160
	40. Foredrag / studiekreds	38.359	3,0%	7	40	81
	50. Kor og anden sang	48.106	3,8%	6	18	34
	54. Koncert	57.933	4,5%	30	106	206
	70. Diakoni	1.774	0,1%	12	32	50
	80. Møde	13.987	1,1%	6	20	43
	81. Andet	71.638	5,6%	7	29	56
	91. Børne-/ungdomsarbejde	35.260	2,8%	6	24	37
	Total	1.276.099	100,0%	8	49	111

Note: Percentil er en opdeling i hundrededele, og markeringen af hhv. den 10. og den 90. percentil viser, hvor grænsen går for det deltagertal, hvormed det gælder, at 10% af aktiviteterne har et lavere hhv. et højere deltagertal end det, percentilen angiver. Det er derfor udtryk for en høj kirkegang, hvis disse værdier er høje. Hvis den 10. percentil eksempelvis er 5, så betyder det, at 10% af arrangementerne for den pågældende kategori har under 5 deltagere, mens en 10. percentil på 15 betyder, at 10% af arrangementerne for denne kategori har under 15 deltagere, og der er principielt intet til hinder for, at alle disse 10% har 14 deltagere.

Tabel 3 - Viborg Stift: Deltagelsen i gudstjenester opgjort pr. ugedag

		Deltagere			Deltagere i %	Antal gudstjenester	
		10. percentil	Gennemsnit	90. percentil	Gennemsnit	Antal	Antal i %
DAY, period 7	1	7	47	105	4,7%	8.523	64,7%
	2	10	58	124	5,3%	239	1,8%
	3	10	84	220	8,8%	1.432	10,9%
	4	10	37	88	2,8%	931	7,1%
	5	9	43	88	3,2%	1.042	7,9%
	6	10	76	190	5,4%	616	4,7%
	7	21	59	116	4,8%	383	2,9%
Alle ugedage		8	52	117	4,9%	13.166	100,0%

Note 1: Deltagelsen i procent viser den gennemsnitlige kirkegangsprocent pr. gudstjeneste beregnet ud fra antallet af folkekirkemedlemmer i stiftet.

Note 2: Gudstjenesterne juleaftens dag samt de kirkelige handlinger, inkl. konfirmationerne, er udeladt, da disse indeholder ekstremværdier på en "tilfældig" ugedag, som ville forvrænge den pågældende ugedags gennemsnit. Helligdage på "hverdage", som for eksempel langfredag, indgår følgelig i opgørelsen. Særlige dåbsgudstjenester indgår også i opgørelsen.

Note 3: Om percentilerne se noten til tabel 2.

Note 4: Da antallet af sogne – og dermed også antallet af folkekirkemedlemmer i disse – varierer fra række til række, kan det forekomme, at to ugedage i absolutte tal har det samme gennemsnitlige deltagertal, uden at de har den samme gennemsnitlige deltagelsesprocent.

Tabel 4 - Viborg Stift: Deltagelsen i gudstjenester på hverdage opgjort pr. ugedag

		Deltagere			Deltagere i %	Antal gudstjenester	
		10. percentil	Gennemsnit	90. percentil	Gennemsnit	Antal	Antal i %
DAY, period 7	2	14	67	130	4,1%	47	1,3%
	3	10	89	226	9,1%	1.323	36,8%
	4	10	38	92	2,6%	765	21,3%
	5	10	43	99	2,6%	709	19,7%
	6	12	105	226	6,6%	370	10,3%
	7	21	59	116	4,8%	383	10,6%
	Alle seks dage		11	67	167	5,7%	3.597

Note 1: Deltagelsen i procent viser den gennemsnitlige kirkegangsprocent pr. gudstjeneste beregnet ud fra antallet af folkekirkemedlemmer i stiftet.

Note 2: Tabellen indeholder hverken kirkelige handlinger eller gudstjenester på søn- og helligdage samt juleaften.

Note 3: Om percentilerne se noten til tabel 2.

Note 4: Da antallet af sogne – og dermed også antallet af folkekirkemedlemmer i disse – varierer fra række til række, kan det forekomme, at to ugedage i absolutte tal har det samme gennemsnitlige deltagertal, uden at de har den samme gennemsnitlige deltagelsesprocent.

Tabel 5 - Viborg Stift: Deltagelsen i kirkelige handlinger opgjort pr. ugedag

		Deltagere			Deltagere i %	Antal kirkelige handlinger	
		10. percentil	Gennemsnit	90. percentil	Gennemsnit	Antal	Antal i %
DAY, period 7	1	46	176	395	12,8%	219	5,7%
	2	17	69	150	4,6%	61	1,6%
	3	19	72	137	6,5%	354	9,2%
	4	17	70	130	5,5%	369	9,6%
	5	21	68	125	5,1%	448	11,7%
	6	23	85	170	6,0%	842	21,9%
	7	30	83	149	6,9%	1.544	40,2%
	Alle ugedage	24	85	160	6,6%	3.837	100,0%

Note 1: Deltagelsen i procent viser den gennemsnitlige kirkegangsprocent pr. kirkelige handling beregnet ud fra antallet af folkekirkemedlemmer i stiftet.

Note 2: De kirkelige handlinger omfatter kategorierne konfirmation, vielse, velsignelse, begravelse og bisættelse.

Note 3: Om percentilerne se noten til tabel 2.

Note 4: Da antallet af sogne – og dermed også antallet af folkekirkemedlemmer i disse – varierer fra række til række, kan det forekomme, at to ugedage i absolutte tal har det samme gennemsnitlige deltagertal, uden af de har den samme gennemsnitlige deltagelsesprocent.

Tabel 6 - Viborg Stift: Den gennemsnitlige deltagelse i sogneaktiviteter opgjort pr. ugedag

				Deltagere	Deltagere i %	Antal aktiviteter	
				Gennemsnit	Gennemsnit	Antal	Antal i %
Kategorier	Foredrag (40)	DAY, period 7	1	34	3,1%	4	0,6%
			2	95	4,3%	39	6,1%
			3	53	3,2%	225	35,3%
			4	45	2,5%	189	29,7%
			5	50	5,3%	122	19,2%
			6	77	2,7%	48	7,5%
			7	53	4,0%	10	1,6%
			Alle ugedage	54	3,4%	637	100,0%
	Studiekreds (40)	DAY, period 7	1	20	8,4%	1	0,3%
			2	14	0,5%	56	17,8%
			3	16	0,9%	58	18,5%
			4	12	0,4%	114	36,3%
			5	8	0,4%	75	23,9%
			6	5	0,1%	8	2,5%
			7	9	0,8%	2	0,6%
			Alle ugedage	12	0,5%	314	100,0%
	Babysalmesang (50)	DAY, period 7	1	12	0,2%	1	0,1%
			2	13	0,8%	72	6,5%
			3	15	0,9%	321	28,8%
			4	17	0,5%	328	29,4%
			5	14	0,5%	327	29,3%
			6	15	0,7%	64	5,7%
			7	14	0,5%	2	0,2%
			Alle ugedage	15	0,7%	1.115	100,0%
	Sangaften/-arrangement (50)	DAY, period 7	1	40	9,7%	16	2,7%
			2	18	0,9%	31	5,2%
			3	27	1,6%	163	27,5%
			4	32	2,0%	166	28,0%
5			26	2,0%	180	30,4%	
6			34	2,8%	22	3,7%	
7			25	3,2%	14	2,4%	
Alle ugedage			28	2,1%	592	100,0%	
Frivilligt korarbejde (50)	DAY, period 7	1	23	0,8%	4	0,4%	
		2	15	0,5%	140	14,6%	
		3	17	0,6%	191	19,9%	
		4	13	0,7%	370	38,6%	
		5	18	0,7%	244	25,4%	
		6	16	1,3%	6	0,6%	

		7	33	1,0%	4	0,4%
		Alle ugedage	15	0,6%	959	100,0%
Koncert (54)	DAY, period 7	1	128	8,2%	105	19,3%
		2	134	11,5%	33	6,1%
		3	89	8,7%	99	18,2%
		4	96	8,1%	103	18,9%
		5	107	10,3%	111	20,4%
		6	104	5,1%	45	8,3%
		7	99	5,3%	48	8,8%
		Alle ugedage	106	8,4%	544	100,0%
Udflugt (70)	DAY, period 7	1	34	2,5%	16	29,1%
		2	56	8,2%	1	1,8%
		3	35	2,4%	11	20,0%
		4	26	3,1%	13	23,6%
		5	30	1,7%	9	16,4%
		6	52	1,5%	2	3,6%
		7	24	2,0%	3	5,5%
		Alle ugedage	32	2,5%	55	100,0%
Møde (80)	DAY, period 7	1	45	3,6%	27	3,9%
		2	17	1,0%	65	9,3%
		3	21	0,9%	216	31,0%
		4	15	1,5%	124	17,8%
		5	19	1,0%	229	32,9%
		6	23	0,8%	32	4,6%
		7	38	2,0%	3	0,4%
		Alle ugedage	20	1,1%	696	100,0%
Andet (81)	DAY, period 7	1	41	2,9%	290	11,7%
		2	17	0,8%	348	14,0%
		3	26	2,7%	374	15,1%
		4	26	1,7%	454	18,3%
		5	29	1,6%	606	24,4%
		6	33	1,4%	339	13,7%
		7	57	4,3%	69	2,8%
		Alle ugedage	29	1,9%	2.480	100,0%

Note: Deltagelsen i procent viser den gennemsnitlige deltagelsesprocent pr. aktivitet beregnet ud fra antallet af folkekirkemedlemmer i stiftet.

Tabel 7 - Viborg Stift: Den gennemsnitlige deltagelse i arbejde med børn og unge opgjort pr. ugedag

			Deltagere	Deltagere i %	Antal aktiviteter	
			Gennemsnit	Gennemsnit	Antal	Antal i %
Kategorier	Børnekonfirmander (91)	1	27	1,2%	8	2,8%
		2	14	0,5%	16	5,7%
		3	14	1,0%	66	23,3%
		4	16	0,7%	115	40,6%
		5	17	0,5%	76	26,9%
		6	6	0,5%	2	0,7%
		Alle ugedage	16	0,7%	283	100,0%
	Konfirmander (91)	1	73	3,4%	5	1,1%
		2	30	0,9%	3	0,7%
		3	28	1,3%	76	17,4%
		4	17	1,2%	138	31,5%
		5	20	1,3%	210	47,9%
		6	37	4,8%	5	1,1%
7		35	1,0%	1	0,2%	
Skole-/kirkesamarbejde (91)	Alle ugedage	22	1,4%	438	100,0%	
	2	60	1,6%	10	11,5%	
	3	77	9,5%	11	12,6%	
	4	71	8,5%	12	13,8%	
	5	127	9,7%	23	26,4%	
	6	135	8,9%	30	34,5%	
	7	68	2,3%	1	1,1%	
Børne-/ungdomsarbejde (91)	Alle ugedage	107	8,2%	87	100,0%	
	1	92	3,2%	5	0,7%	
	2	14	0,3%	70	10,5%	
	3	16	1,1%	218	32,6%	
	4	18	1,0%	177	26,5%	
	5	23	0,6%	102	15,2%	
	6	17	1,3%	81	12,1%	
	7	16	0,6%	16	2,4%	
	Alle ugedage	18	0,9%	669	100,0%	

Note: Deltagelsen i procent viser den gennemsnitlige deltagelsesprocent pr. aktivitet beregnet ud fra antallet af folkekirkemedlemmer i stiftet. Desværre er det ikke muligt i denne standardanalyser tabeller at beregne den procentvise deltagelse i børne-/ungdomsarbejdet alene ud fra antallet af børn og unge i stiftet.

Tabel 8 - Viborg Stift: Deltagelsen i gudstjenester på søn- og helligdage opgjort efter gudstjenestens begyndelsestidspunkt

		Deltagere			Deltagere i %	Antal gudstjenester	
		10. percentil	Gennemsnit	90. percentil	Gennemsnit	Antal	Antal i %
Gudstjenestetid	Kl. 8.00 - 9.15	5	24	51	3,6%	2.295	24,0%
	Kl. 9.30 - 10.15	9	64	147	3,4%	2.470	25,8%
	Kl. 10.30 - 12.15	9	46	99	5,6%	3.683	38,5%
	Kl. 12.30 - 13.15	8	88	87	10,9%	44	0,5%
	Kl. 13.30 - 15.15	13	60	110	7,1%	422	4,4%
	Kl. 15.30 - 17.15	11	57	118	5,3%	331	3,5%
	Kl. 17.30 - 18.45	17	38	54	6,6%	12	0,1%
	Kl. 19.00 - 19.45	9	38	80	6,3%	293	3,1%
	Kl. 20.00 - 23.00	6	35	65	13,7%	6	0,1%
	Alle klokkeslæt	7	46	102	4,7%	9.556	100,0%

Note 1: Deltagelsen i procent viser den gennemsnitlige kirkegangsprocent pr. gudstjeneste beregnet ud fra antallet af folkekirkemedlemmer i stiftet.

Note 2: Gudstjenesterne juleaftens dag er udeladt, da disse indeholder ekstremværdier på "tilfældige" klokkeslæt, som ville forvrænge det pågældende tidspunkts gennemsnit. Særlige dåbsgudstjenester indgår i opgørelsen.

Note 3: Om percentilerne se noten til tabel 2.

Note 4: Da antallet af sogne – og dermed også antallet af folkekirkemedlemmer i disse – varierer fra række til række, kan det forekomme, at to klokkeslæt i absolutte tal har det samme gennemsnitlige deltagertal, uden af de har den samme gennemsnitlige deltagelsesprocent.

Tabel 9 - Viborg Stift: Deltagelsen i gudstjenester på hverdage opgjort efter gudstjenestens begyndelsestidspunkt

		Deltagere			Deltagere i %	Antal gudstjenester	
		10. percentil	Gennemsnit	90. percentil	Gennemsnit	Antal	Antal i %
Gudstjenestetid	Kl. 8.00 - 9.15	10	105	247	6,0%	189	5,3%
	Kl. 9.30 - 10.15	10	55	135	3,0%	728	20,4%
	Kl. 10.30 - 12.15	11	67	180	4,3%	542	15,2%
	Kl. 12.30 - 13.15	32	171	357	13,9%	87	2,4%
	Kl. 13.30 - 15.15	11	60	165	6,4%	1.008	28,2%
	Kl. 15.30 - 17.15	10	77	178	6,3%	569	15,9%
	Kl. 17.30 - 18.45	20	61	110	5,1%	106	3,0%
	Kl. 19.00 - 19.45	9	62	122	5,2%	248	6,9%
	Kl. 20.00 - 23.00	6	38	79	10,2%	96	2,7%
	Alle klokkeslæt	11	67	168	5,5%	3.573	100,0%

Note 1: Deltagelsen i procent viser den gennemsnitlige kirkegangsprocent pr. gudstjeneste beregnet ud fra antallet af folkekirkemedlemmer i stiftet.

Note 2: Gudstjenesterne juleaftens dag er udeladt, da disse indeholder ekstremværdier på "tilfældige" klokkeslæt, som ville forvrænge det pågældende tidspunkts gennemsnit. Særlige dåbsgudstjenester indgår i opgørelsen.

Note 3: Om percentilerne se noten til tabel 2.

Note 4: Da antallet af sogne – og dermed også antallet af folkekirkemedlemmer i disse – varierer fra række til række, kan det forekomme, at to klokkeslæt i absolutte tal har det samme gennemsnitlige deltagertal, uden af de har den samme gennemsnitlige deltagelsesprocent.

Tabel 10 - Viborg Stift: Deltagelsen pr. aktivitet inddelt i syv overordnede kategorier

	Deltagere			Deltagere i %	Antal aktiviteter	
	10. percentil	Gennemsnit	90. percentil	Gennemsnit	Antal	Antal i %
Kategorier						
Gudstj, søn- & helligdage	7	46	102	4,7%	9.569	37,0%
hverdagsgudstjeneste	11	67	167	5,7%	3.597	13,9%
Kirkelige handlinger	24	85	160	6,6%	3.837	14,8%
Sogneaktivitet	6	35	78	2,3%	4.216	16,3%
Børne-/ungdomsarbejde	6	24	37	1,4%	1.477	5,7%
Andet	6	27	53	1,7%	3.176	12,3%
Alle kategorier	8	49	111	4,2%	25.872	100,0%

Note: Deltagelsen i procent viser den gennemsnitlige deltagelse pr. aktivitet beregnet ud fra antallet af folkekirkemedlemmer i stiftet.

Desværre er det ikke muligt i denne standardanalyses tabeller at beregne den procentvise deltagelse i børne-/ungdomsarbejde alene ud fra antallet af børn og unge i stiftet.

Tabel 11a - Viborg Stift: Den gennemsnitlige deltagelse pr. aktivitet inddelt i seks overordnede grupper af aktiviteter og opgjort for efter sognenes størrelse i absolutte tal

	Deltagere i absolutte tal				
	Overordnede kategorier				
	Gudstj, søn- & helligdage	hverdags- gudstje- neste	Kirkelige handlinger	Sogne- aktivitet	Børne- /ungdoms- arbejde
Antal medlemmer af folkekirken i stiftet	Gennemsnit	Gennemsnit	Gennemsnit	Gennemsnit	Gennemsnit
Op til 500	23	64	81	41	25
501 – 1.000	30	49	83	31	18
1.001 – 1.500	36	62	89	33	17
1.501 – 2.500	56	67	86	30	32
2.501 – 5.000	73	71	86	28	24
Over 5.000	95	78	84	49	24
Hele stiftet	46	68	85	35	24

Note 1: Møder og 'andet' indgår ikke i tabellen.

Note 2: Kirkelige handlinger omfatter kategorierne dåbsgudstjeneste, dåb, konfirmation, vielse, velsignelse, begravelse og bisættelse.

Note 3: Noten til tabel 7 gælder også her.

Tabel 11b - Viborg Stift: Den gennemsnitlige deltagelse pr. aktivitet inddelt i seks overordnede grupper af aktiviteter og opgjort for efter sognenes størrelse i procent

	Deltagere i pct. af antal folkekirkemedlemmer i sognet				
	Overordnede kategorier				
	Gudstj, søn- & helligdage	hverdags- gudstje- neste	Kirkelige handling	Sogne- aktivitet	Børne- /ungdoms- arbejde
Antal medlemmer af folkekirken i stiftet	Gennemsnit	Gennemsnit	Gennemsnit	Gennemsnit	Gennemsnit
Op til 500	9,2%	26,5%	28,5%	15,6%	7,0%
501 – 1.000	4,2%	6,7%	11,7%	4,3%	2,7%
1.001 – 1.500	3,2%	5,4%	7,7%	2,9%	1,5%
1.501 – 2.500	3,1%	3,6%	4,6%	1,6%	1,6%
2.501 – 5.000	2,0%	2,0%	2,4%	0,8%	0,7%
Over 5.000	1,4%	1,1%	1,2%	0,7%	0,4%
Hele stiftet	4,7%	5,7%	6,6%	2,3%	1,4%

Note 1: Møder og 'andet' indgår ikke i tabellen.

Note 2: Kirkelige handlinger omfatter kategorierne dåbsgudstjeneste, dåb, konfirmation, vielse, velsignelse, begravelse og bisættelse.

Note 3: Noten til tabel 7 gælder også her.

Note 4: Bemærk at deltagelsesprocenten er 'pr. aktivitet'. Hvis 'Deltagere i pct.' for sogne med over 5.000 folkekirkemedlemmer for eksempel er 4% for gudstjeneste juleaften, så betyder det IKKE nødvendigvis, at der kun var 4% til gudstjeneste juleaften. Det betyder, at der for HVER gudstjeneste, der blev holdt den 24/12, deltog 4%. Hvis der eksempelvis i gennemsnit blev holdt 3 gudstjenester i hvert sogn i løbet af juleaften, og vi antager, at ingen har deltaget i mere end én af disse, så bliver kirkegangsprocenten den 24/12 i gennemsnit 3 gange 4% = 12%.

Tabel 12a - Viborg Stift: Den gennemsnitlige deltagelse pr. aktivitet inddelt i seks overordnede grupper af aktiviteter og opgjort for hvert provsti i absolutte tal

		Deltagere i absolutte tal				
		Overordnede kategorier				
		Gudstj, søn- & helligdage	hverdags- gudstje- neste	Kirkelige handling	Sogne- aktivitet	Børne- /ungdoms- arbejde
		Gennemsnit	Gennemsnit	Gennemsnit	Gennemsnit	Gennemsnit
Provsti	Herning Nordre Provsti	65	74	99	30	28
	Herning Søndre Provsti	77	57	87	43	43
	Holstebro Provsti	60	78	85	27	22
	Ikast-Brande Provsti	51	62	85	34	19
	Lemvig Provsti	39	52	88	32	17
	Salling Provsti	22	40	83	41	17
	Skive Provsti	40	80	83	58	40
	Struer Provsti	43	64	81	56	30
	Vesthimmerlands Provsti	33	84	80	42	27
	Viborg Domprovsti	44	92	80	34	25
	Viborg Østre Provsti	33	66	81	31	37
	Stiftet som helhed	46	67	85	35	24

Note 1: Møder og 'andet' indgår ikke i tabellen.

Note 2: Kirkelige handlinger omfatter kategorierne dåbsgudstjeneste, dåb, konfirmation, vielse, velsignelse, begravelse og bisættelse.

Note 3: Noten til tabel 7 gælder også her.

Tabel 12b - Viborg Stift: Den gennemsnitlige deltagelse pr. aktivitet inddelt i seks overordnede grupper af aktiviteter og opgjøret for hvert provsti i procent

		Deltagere i pct. af antal folkekirkemedlemmer i sognet				
		Overordnede kategorier				
		Gudstj, søn- & helligdage	hverdags- gudstje- neste	Kirkelige handlinger	Sogne- aktivitet	Børne- /ungdoms- arbejde
		Gennemsnit	Gennemsnit	Gennemsnit	Gennemsnit	Gennemsnit
Provsti	Herning Nordre Provsti	4,8%	5,0%	5,8%	2,7%	1,1%
	Herning Søndre Provsti	3,2%	1,9%	3,1%	1,1%	1,2%
	Holstebro Provsti	4,1%	4,5%	5,2%	1,1%	1,1%
	Ikast-Brande Provsti	4,1%	3,4%	5,4%	1,9%	1,3%
	Lemvig Provsti	8,0%	10,9%	10,9%	4,0%	1,7%
	Salling Provsti	4,7%	7,6%	16,7%	8,3%	4,1%
	Skive Provsti	3,6%	6,3%	3,9%	6,4%	1,8%
	Struer Provsti	6,9%	6,3%	8,2%	5,3%	1,0%
	Vesthimmerlands Provsti	5,0%	10,4%	9,2%	3,6%	2,7%
	Viborg Domprovsti	3,2%	5,1%	5,3%	1,4%	1,1%
	Viborg Østre Provsti	4,4%	7,9%	8,3%	3,2%	2,3%
	Stiftet som helhed	4,7%	5,7%	6,6%	2,3%	1,4%

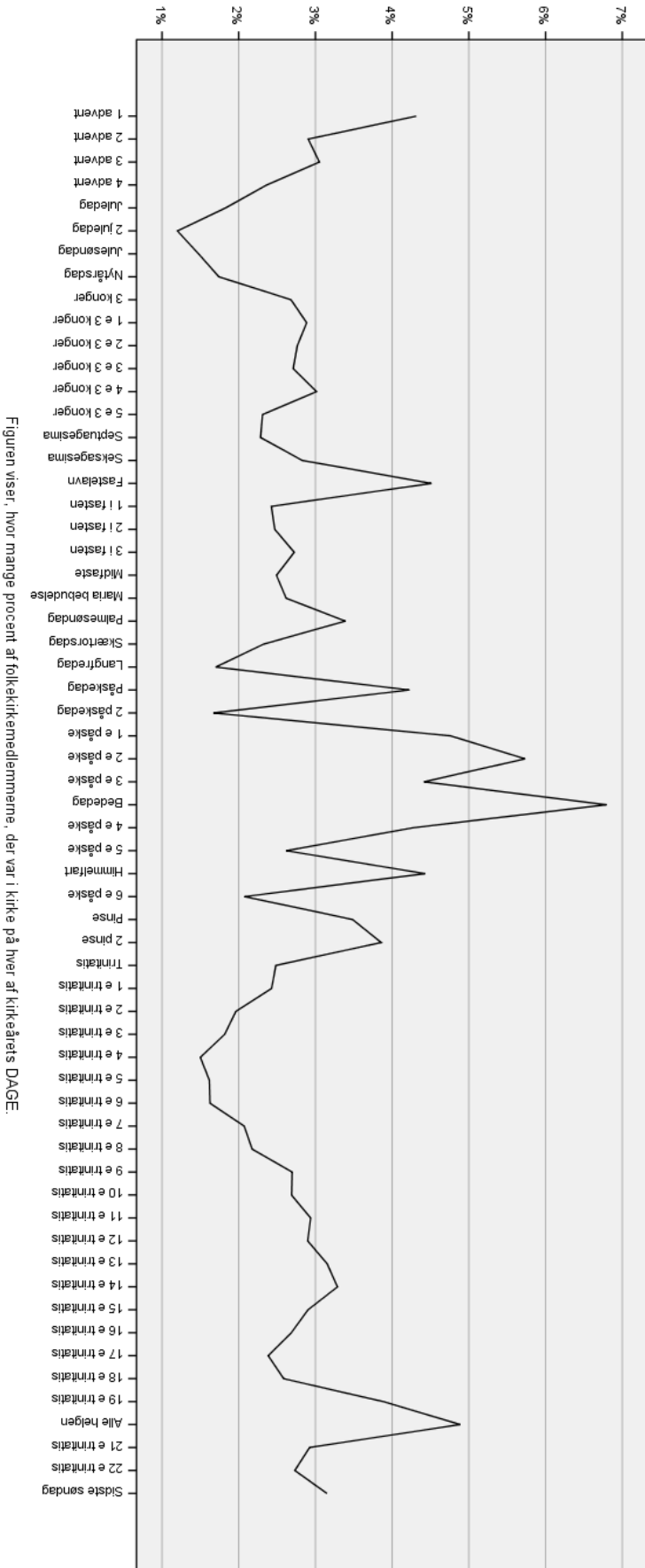
Note 1: Møder og 'andet' indgår ikke i tabellen.

Note 2: Kirkelige handlinger omfatter kategorierne dåbsgudstjeneste, dåb, konfirmation, vielse, velsignelse, begravelse og bisættelse.

Note 3: Noten til tabel 7 gælder også her.

Note 4: Note 4 til tabel 11b gælder også her.

Figur 1 - Deltagere i gudstjenester på søn- og helligdage i Viborg Stift



Figuren viser, hvor mange procent af folkekirkemedlemmene, der var i kirke på hver af kirkeårets DAGE.

Tabel 13 - Deltagere i gudstjenester på søn- og helligdage i Viborg Stift

		Deltagere i absolutte tal	Kirkegangs-procent
Kirkeåret	1 advent	13.054	4,3
	2 advent	8.156	2,9
	3 advent	8.647	3,1
	4 advent	6.335	2,4
	Juledag	5.306	1,8
	2 juledag	2.712	1,2
	Julesøndag	3.761	1,5
	Nytårsdag	3.610	1,7
	3 konger	7.710	2,7
	1 e 3 konger	8.523	2,9
	2 e 3 konger	7.853	2,8
	3 e 3 konger	7.480	2,7
	4 e 3 konger	8.995	3,0
	5 e 3 konger	6.601	2,3
	Septuagesima	6.629	2,3
	Seksagesima	8.179	2,8
	Fastelavn	12.947	4,5
	1 i fasten	7.217	2,4
	2 i fasten	7.122	2,5
	3 i fasten	8.103	2,7
	Midfaste	6.966	2,5
	Maria bebudelse	7.661	2,6
	Palmesøndag	9.897	3,4
	Skærtorsdag	6.851	2,3
	Langfredag	4.694	1,7
	Påskedag	13.619	4,2
	2 påskedag	4.268	1,7
	1 e påske	13.281	4,8
	2 e påske	16.968	5,7
	3 e påske	12.338	4,4
	Bededag	18.913	6,8
	4 e påske	12.157	4,3
	5 e påske	7.449	2,6
	Himmelfart	5.968	4,4
	6 e påske	5.781	2,1
	Pinse	10.975	3,5
	2 pinse	6.445	3,9
	Trinitatis	7.152	2,5

1 e trinitatis	6.860	2,4
2 e trinitatis	5.482	2,0
3 e trinitatis	4.917	1,8
4 e trinitatis	4.063	1,5
5 e trinitatis	4.300	1,6
6 e trinitatis	4.074	1,6
7 e trinitatis	5.772	2,1
8 e trinitatis	6.206	2,2
9 e trinitatis	7.817	2,7
10 e trinitatis	7.755	2,7
11 e trinitatis	8.520	2,9
12 e trinitatis	8.588	2,9
13 e trinitatis	9.253	3,2
14 e trinitatis	9.461	3,3
15 e trinitatis	8.687	2,9
16 e trinitatis	7.646	2,7
17 e trinitatis	6.781	2,4
18 e trinitatis	7.035	2,6
19 e trinitatis	11.434	3,9
21 e trinitatis	8.312	2,9
22 e trinitatis	8.034	2,7
Alle helgen	16.116	4,9
Sidste søndag	8.921	3,1
Gennemsnit for alle kirkeårets dage	8.137	2,9

Kirkegangsprocenten udtrykker, hvor mange procent af folkekirkemedlemmerne, der var i kirke på hver af kirkeårets DAGE. Hvis der måtte være sogne i stiftet, som ikke har deltaget i tællingen, indgår disse sognes folkekirkemedlemmer ikke i det samlede antal folkekirkemedlemmer, der ligger til grund for procentberegningen.