

# Deltagerstatistik for Viborg Domprovsti 2018



FOLKEKIRKENS  
UDDANNELSES- OG VIDENSCENTER

## Indledning

Denne rapport indeholder en standardanalyse af deltagerne i gudstjenester, kirkelige handlinger og andre arrangementer i Viborg Domprovsti fra den 1. januar til den 31. december 2018. At det er en standardanalyse betyder for det første, at den er umiddelbart sammenlignelig med tilsvarende analyser, som FUV måtte lave for andre stifter, provstier eller sogne. Og det betyder for det andet, at analysen alene indeholder en figur samt tabeller med tilhørende noter, som forklarer en række tekniske og statistiske forhold. Det er derfor op til læseren at foretage en nærmere fortolkning af tallene i de enkelte tabeller.

Rapporten er udarbejdet af FUV under følgende forudsætninger:

- At tællingen er registreret i det standardformat, der er indeholdt i det tælleredskab, som Kirkeministeriets it-kontor stiller til rådighed i form af den såkaldte kirkekalender.
- At det er den myndighed, der har iværksat tællingen af kirkegængere m.v. (dvs. biskop Henrik Stubkjær), som har ansvaret for validiteten af de indtastede data.
- At tallene er overdraget til FUV på den betingelse, at der ikke offentliggøres oplysninger om de enkelte hændelser.

Det er vigtigt at være opmærksom på, at en række statistiske oplysninger er nævnt i noterne til hver enkelt tabel. Derudover skal det nævnes, at hvis en bestemt kategori mangler (for eksempel en bestemt ugedag i en tabel, der indeholder ugedage), så skyldes det, at der ikke er registreret nogen hændelser for den kategori, der mangler. Rapporten afsluttes med en figur og en tabel, der viser de data, der ligger til grund for figuren. Både tabel og figur viser den procentvise andel af folkekirkemedlemmerne, der var til gudstjeneste på hver af kirkeårets søn- og helligdage. Man skal i den forbindelse være opmærksom på, at der af pladshensyn kun er vist et udvalg af kirkeårets dage på figurens vandrette akse, men at tallene for alle kirkeårets dage naturligvis indgår i selve grafen. Det skal også nævnes, at figuren viser kirkeåret fra dets start første søndag i advent, uanset hvornår den faktiske tælleperiode er begyndt. Det skal også nævnes, at data fra kapellerne er registreret under de sogne, som har begravelsesmyndigheden for den enkelte handling.

Med venlig hilsen

Bjarke Schönwandt Mortensen

Sociologisk vidensmedarbejder

M: 5181 6714

E: [bsm@km.dk](mailto:bsm@km.dk)

## Indholdsfortegnelse

Tabel 1 - Viborg Domprovsti: Det samlede udbud af aktiviteter og det samlede deltagerantal fordelt på standardkategorierne.....	1
Tabel 2 - Viborg Domprovsti: Den gennemsnitlige deltagelse i hver af hovedkategorierne af aktiviteter og deltagelsen i disse, når den er særligt lav eller særligt høj.....	3
Tabel 3 - Viborg Domprovsti: Deltagelsen i gudstjenester opgjort pr. ugedag.....	4
Tabel 4 - Viborg Domprovsti: Deltagelsen i gudstjenester på hverdage opgjort pr. ugedag .....	4
Tabel 5 - Viborg Domprovsti: Deltagelsen i kirkelige handlinger opgjort pr. ugedag .....	5
Tabel 6 - Viborg Domprovsti: Den gennemsnitlige deltagelse i sogneaktiviteter opgjort pr. ugedag .....	6
Tabel 7 - Viborg Domprovsti: Den gennemsnitlige deltagelse i arbejde med børn og unge opgjort pr. ugedag.....	8
Tabel 8 - Viborg Domprovsti: Deltagelsen i gudstjenester på søn- og helligdage opgjort efter gudstjenestens begyndelsestidspunkt .....	9
Tabel 9 - Viborg Domprovsti: Deltagelsen i gudstjenester på hverdage opgjort efter gudstjenestens begyndelsestidspunkt .....	10
Tabel 10 - Viborg Domprovsti: Deltagelsen pr. aktivitet inddelt i syv overordnede kategorier.....	10
Tabel 11a - Viborg Domprovsti: Den gennemsnitlige deltagelse pr. aktivitet inddelt i seks overordnede grupper af aktiviteter og opgjort for efter sognenes størrelse i absolutte tal.....	11
Tabel 11b - Viborg Domprovsti: Den gennemsnitlige deltagelse pr. aktivitet inddelt i seks overordnede grupper af aktiviteter og opgjort for efter sognenes størrelse i procent.....	11
Tabel 12a - Viborg Domprovsti: Den gennemsnitlige deltagelse pr. aktivitet inddelt i seks overordnede grupper af aktiviteter og opgjort for hvert Sogn i absolutte tal.....	12
Tabel 12b - Viborg Domprovsti: Den gennemsnitlige deltagelse pr. aktivitet inddelt i seks overordnede grupper af aktiviteter og opgjort for hvert Sogn i procent .....	14
Figur 1 - Deltagere i gudstjenester på søn- og helligdage I Viborg Domprovsti .....	16
Tabel 13: Deltagere i gudstjenester på søn- og helligdage i Viborg Domprovsti.....	17

**Tabel 1 - Viborg Domprovsti: Det samlede udbud af aktiviteter og det samlede deltagerantal fordelt på standardkategorierne**

		Aktiviteter og deltagere			
		Antal aktiviteter i alt	Aktiviteter i %	Antal deltagere i alt	Deltagere i %
Standardkategorier	Gudstjeneste uden dåb (1)	928	26,5%	40.589	23,5%
	Gudstjeneste med dåb (2)	306	8,7%	24.662	14,3%
	Børnegudstjeneste (4)	51	1,5%	4.934	2,9%
	Familiegudstjeneste (4)	50	1,4%	4.236	2,5%
	Ungdomsgudstjeneste (7)	5	0,1%	2.492	1,4%
	Hverdagsgudstjeneste (inkl. aftensgudstjeneste) (8)	42	1,2%	2.759	1,6%
	Friluftsgudstjeneste (11)	11	0,3%	630	0,4%
	Stille- og meditationsgudstjeneste (12)	3	0,1%	100	0,1%
	Musikgudstjeneste (15)	15	0,4%	1.014	0,6%
	Plejhjems- og institutionsgudstjeneste (26)	51	1,5%	897	0,5%
	Konfirmation (37)	64	1,8%	12.488	7,2%
	Vielse (37)	97	2,8%	5.922	3,4%
	Velsignelse (37)	7	0,2%	395	0,2%
	Begravelse (37)	85	2,4%	6.868	4,0%
	Bisættelse (37)	308	8,8%	19.431	11,3%
	Anden kirkelig handling (37)	4	0,1%	223	0,1%
	Foredrag (40)	163	4,7%	8.096	4,7%
	Studiekreds (40)	98	2,8%	1.434	0,8%
	Babysalmesang (50)	237	6,8%	3.518	2,0%
	Sangaften/-arrangement (50)	155	4,4%	3.002	1,7%
	Frivilligt korarbejde (50)	93	2,7%	1.341	0,8%
	Koncert (54)	106	3,0%	13.078	7,6%
	Udflugt (70)	6	0,2%	281	0,2%
	Møde (80)	69	2,0%	1.575	0,9%
	Andet (81)	395	11,3%	9.049	5,2%
	Børnekonfirmander (91)	13	0,4%	269	0,2%
	Konfirmander (91)	8	0,2%	189	0,1%
	Skole-/kirkesamarbejde (91)	14	0,4%	1.405	0,8%
	Børne-/ungdomsarbejde (91)	117	3,3%	1.695	1,0%
	Total	3.501	100,0%	172.572	100,0%

Note 1: Hvis man sammenligner de to kolonner med procenttal for en given kategori, kan man umiddelbart få et indtryk af, om deltagelsen i denne afviger fra den gennemsnitlige deltagelse for alle kategoriernes aktiviteter. Hvis en bestemt kategori f.eks. udgør 5% af det samlede antal aktiviteter og samtidig har 5% af det samlede antal deltagere, så kommer der præcis det samme antal deltagere til den pågældende kategoris aktiviteter som der gennemsnitligt kommer til alle kategoriernes aktiviteter. Hvis derimod f.eks. 7,5% af alle deltagere kommer til de 5% af aktiviteterne, som den pågældende kategori står for, så har denne kategori en markant højere deltagelse end gennemsnittet. Deltagelsen er da nærmere bestemt ( $7,5 / 5 =$ ) 1,5 gange højere end den gennemsnitlige deltagelse for alle kategoriernes aktiviteter. At den er 1,5 gange højere betyder, at den pågældende kategori har ( $1,5 - 1,0 * 100\% =$ ) 50% flere deltagere end den gennemsnitlige deltagelse for alle kategoriernes aktiviteter.

Note 2: Numrene efter hver kategori henviser til numrene til de kategorier i tabel 2, som den pågældende kategori er knyttet til. På den måde kan man se, hvilke kategorier i tabel 1, der er slået sammen til de mere overordnede kategorier i tabel 2. Eksempelvis er kategorierne 30-36 i tabel 1 slået sammen til nr. 37 "Kirkelige handlinger (overgangsritualer)" i tabel 2.

NB: Da det er fristende at læse denne og de følgende tabeller sådan, at mange deltagere er bedre end få, skal det pointeres, at tabellerne i sig selv IKKE er normative. Derfor kalder de på læserens egen fortolkning. For eksempel kan man mene, at det har en værdi i sig selv, at der er mange deltagere, men man kan for eksempel også mene, at en aktivitet med få deltagere er værdifuld, fordi det, der foregår, er af dyb betydning for de deltagende, eller fordi aktiviteten fører til, at kirken får kontakt med mennesker, som den ellers ikke ville få kontakt med.

**Tabel 2 - Viborg Domprovsti: Den gennemsnitlige deltagelse i hver af hovedkategorierne af aktiviteter og deltagelsen i disse, når den er særligt lav eller særligt høj**

		Deltagere				
		Antal deltagere i alt	Deltagere i %	10. percentil	Gennemsnit	90. percentil
Hovedkategorier	1. Gudstjeneste uden dåb	40.589	23,5%	5,0	43,7	100,0
	2. Gudstjeneste med dåb	24.662	14,3%	29,0	80,6	150,0
	4. Børne- og familiegudstjeneste	9.170	5,3%	21,0	90,8	180,0
	7. Ungdomsgudstjeneste	2.492	1,4%	42,0	498,4	950,0
	8. Fyraftens- og aftengudstjeneste	2.759	1,6%	9,0	65,7	130,0
	11. Friluftsgudstjeneste	630	0,4%	27,0	57,3	105,0
	13. Stille- og meditationsgudstjeneste	100	0,1%	20,0	33,3	55,0
	15. Musikgudstjeneste	1.014	0,6%	6,0	67,6	110,0
	26. Plejehjems- og institutionsgudstjeneste	897	0,5%	8,0	17,6	27,0
	37. Konfirmation, vielse, begravelse o.l.	45.327	26,3%	20,0	80,2	155,0
	40. Foredrag / studiekreds	9.530	5,5%	6,0	36,5	74,0
	50. Kor og anden sang	7.861	4,6%	7,0	16,2	27,0
	54. Koncert	13.078	7,6%	25,0	123,4	275,0
	70. Diakoni	281	0,2%	18,0	46,8	95,0
	80. Møde	1.575	0,9%	7,0	22,8	52,0
	81. Andet	9.049	5,2%	6,0	22,9	49,0
	91. Børne-/ungdomsarbejde	3.558	2,1%	5,0	23,4	30,0
	Total	172.572	100,0%	7,0	49,3	109,0

Note: Percentil er en opdeling i hundrededele, og markeringen af hhv. den 10. og den 90. percentil viser, hvor grænsen går for det deltagertal, hvormed det gælder, at 10% af aktiviteterne har et lavere hhv. et højere deltagertal end det, percentilen angiver. Det er derfor udtryk for en høj kirkegang, hvis disse værdier er høje. Hvis den 10. percentil eksempelvis er 5, så betyder det, at 10% af arrangementerne for den pågældende kategori har under 5 deltagere, mens en 10. percentil på 15 betyder, at 10% af arrangementerne for denne kategori har under 15 deltagere, og der er principielt intet til hinder for, at alle disse 10% har 14 deltagere.

**Tabel 3 - Viborg Domprovsti: Deltagelsen i gudstjenester opgjort pr. ugedag**

		Deltagere			Deltagere i %	Antal gudstjenester	
		10. percentil	Gennemsnit	90. percentil	Gennemsnit	Antal	Antal i %
Ugedag	Søndag	5,0	46,6	108,0	3,3%	933	65,9%
	Mandag	12,0	42,0	70,0	3,6%	47	3,3%
	Tirsdag	8,0	42,8	92,0	1,7%	95	6,7%
	Onsdag	8,0	60,0	150,0	2,4%	84	5,9%
	Torsdag	9,0	73,0	175,0	4,6%	91	6,4%
	Fredag	12,0	56,7	130,0	2,8%	104	7,3%
	Lørdag	15,0	48,6	88,0	2,5%	61	4,3%
	Alle ugedage	6,0	49,5	109,0	3,2%	1.415	100,0%

Note 1: Deltagelsen i procent viser den gennemsnitlige kirkegangsprocent pr. gudstjeneste beregnet ud fra antallet af folkekirkemedlemmer i sognet.

Note 2: Gudstjenesterne juleaftens dag samt de kirkelige handlinger, inkl. konfirmationerne, er udeladt, da disse indeholder ekstremværdier på en "tilfældig" ugedag, som ville forvrænge den pågældende ugedags gennemsnit. Helligdage på "hverdage", som for eksempel langfredag, indgår følgelig i opgørelsen. Særlige dåbsgudstjenester indgår også i opgørelsen.

Note 3: Om percentilerne se noten til tabel 2.

Note 4: Da antallet af sogne – og dermed også antallet af folkekirkemedlemmer i disse – varierer fra række til række, kan det forekomme, at to ugedage i absolutte tal har det samme gennemsnitlige deltagertal, uden at de har den samme gennemsnitlige deltagelsesprocent.

**Tabel 4 - Viborg Domprovsti: Deltagelsen i gudstjenester på hverdage opgjort pr. ugedag**

		Deltagere			Deltagere i %	Antal gudstjenester	
		10. percentil	Gennemsnit	90. percentil	Gennemsnit	Antal	Antal i %
Ugedag	Mandag	26,0	72,4	149,0	3,7%	8	2,2%
	Tirsdag	8,0	43,2	100,0	1,5%	78	21,5%
	Onsdag	9,0	65,8	155,0	2,6%	73	20,2%
	Torsdag	13,0	93,0	218,0	5,5%	61	16,9%
	Fredag	13,0	65,6	167,0	3,1%	81	22,4%
	Lørdag	15,0	48,6	88,0	2,5%	61	16,9%
	Alle seks dage	11,0	62,7	149,0	3,0%	362	100,0%

Note 1: Deltagelsen i procent viser den gennemsnitlige kirkegangsprocent pr. gudstjeneste beregnet ud fra antallet af folkekirkemedlemmer i sognet.

Note 2: Tabellen indeholder hverken kirkelige handlinger eller gudstjenester på søn- og helligdage samt juleaften.

Note 3: Om percentilerne se noten til tabel 2.

Note 4: Da antallet af sogne – og dermed også antallet af folkekirkemedlemmer i disse – varierer fra række til række, kan det forekomme, at to ugedage i absolutte tal har det samme gennemsnitlige deltagertal, uden at de har den samme gennemsnitlige deltagelsesprocent.

**Tabel 5 - Viborg Domprovsti: Deltagelsen i kirkelige handlinger opgjort pr. ugedag**

		Deltagere			Deltagere i %	Antal kirkelige handlinger	
		10. percentil	Gennemsnit	90. percentil	Gennemsnit	Antal	Antal i %
Ugedag	Søndag	40,0	167,6	302,0	11,9%	41	7,3%
	Mandag	27,0	115,0	300,0	3,5%	4	0,7%
	Tirsdag	6,0	53,0	90,0	4,3%	54	9,6%
	Onsdag	16,0	59,6	135,0	4,5%	65	11,5%
	Torsdag	18,0	66,4	125,0	4,7%	71	12,6%
	Fredag	20,0	77,5	155,0	4,9%	131	23,2%
	Lørdag	25,0	82,4	141,0	4,5%	199	35,2%
	Alle ugedage	20,0	80,2	155,0	5,1%	565	100,0%

Note 1: Deltagelsen i procent viser den gennemsnitlige kirkegangsprocent pr. kirkelige handling beregnet ud fra antallet af folkekirkemedlemmer i stiftet.

Note 2: De kirkelige handlinger omfatter kategorierne konfirmation, vielse, velsignelse, begravelse og bisættelse.

Note 3: Om percentilerne se noten til tabel 2.

Note 4: Da antallet af sogne – og dermed også antallet af folkekirkemedlemmer i disse – varierer fra række til række, kan det forekomme, at to ugedage i absolutte tal har det samme gennemsnitlige deltagertal, uden af de har den samme gennemsnitlige deltagelsesprocent.



**Tabel 6 - Viborg Domprovsti: Den gennemsnitlige deltagelse i sogneaktiviteter opgjort pr. ugedag**

				Deltagere	Deltagere i %	Antal aktiviteter	
				Gennemsnit	Gennemsnit	Antal	Antal i %
Kategorier	Foredrag (40)	Ugedag	Søndag	35,1	2,5%	7	4,3%
			Mandag	36,4	1,9%	5	3,1%
			Tirsdag	62,8	1,4%	56	34,4%
			Onsdag	44,7	1,0%	43	26,4%
			Torsdag	43,9	1,9%	44	27,0%
			Fredag	37,7	0,6%	3	1,8%
			Lørdag	36,8	0,6%	5	3,1%
			Alle ugedage	49,7	1,4%	163	100,0%
	Studiekreds (40)	Ugedag	Mandag	19,6	0,4%	39	39,8%
			Tirsdag	7,5	0,1%	8	8,2%
			Onsdag	8,2	0,3%	33	33,7%
			Torsdag	18,8	0,6%	18	18,4%
			Alle ugedage	14,6	0,4%	98	100,0%
	Babysalmesang (50)	Ugedag	Mandag	13,3	0,3%	59	24,9%
			Tirsdag	14,1	0,7%	43	18,1%
			Onsdag	16,2	0,5%	74	31,2%
			Torsdag	15,6	0,4%	45	19,0%
			Fredag	14,0	1,4%	16	6,8%
			Alle ugedage	14,8	0,5%	237	100,0%
	Sangaften/-arrangement (50)	Ugedag	Mandag	17,0	0,7%	2	1,3%
			Tirsdag	15,9	0,7%	61	39,4%
			Onsdag	29,0	2,3%	29	18,7%
			Torsdag	17,0	1,3%	59	38,1%
			Fredag	52,0	10,6%	2	1,3%
			Lørdag	25,0	4,9%	2	1,3%
			Alle ugedage	19,4	1,4%	155	100,0%
	Frivilligt korarbejde (50)	Ugedag	Mandag	15,2	0,2%	62	66,7%
			Tirsdag	11,1	0,3%	7	7,5%
Onsdag			8,8	0,6%	4	4,3%	
Torsdag			14,2	1,7%	20	21,5%	
Alle ugedage			14,4	0,6%	93	100,0%	
Koncert (54)	Ugedag	Søndag	177,0	6,2%	24	22,6%	
		Mandag	179,8	3,1%	4	3,8%	
		Tirsdag	79,1	4,5%	17	16,0%	
		Onsdag	74,1	4,2%	19	17,9%	
		Torsdag	127,8	8,3%	17	16,0%	
		Fredag	100,1	1,6%	12	11,3%	
		Lørdag	152,8	2,7%	13	12,3%	

		Alle ugedage	123,4	4,8%	106	100,0%		
Udflugt (70)	Ugedag	Søndag	18,0	0,5%	1	16,7%		
		Tirsdag	45,5	0,7%	2	33,3%		
		Onsdag	95,0	1,8%	1	16,7%		
		Fredag	38,5	0,8%	2	33,3%		
		Alle ugedage	46,8	0,9%	6	100,0%		
Møde (80)	Ugedag	Søndag	31,3	1,1%	3	4,3%		
		Mandag	13,2	0,2%	5	7,2%		
		Tirsdag	16,4	2,2%	13	18,8%		
		Onsdag	21,2	1,1%	9	13,0%		
		Torsdag	15,4	0,7%	19	27,5%		
		Fredag	34,1	0,6%	18	26,1%		
		Lørdag	52,5	0,9%	2	2,9%		
		Alle ugedage	22,8	1,0%	69	100,0%		
		Andet (81)	Ugedag	Søndag	31,9	1,8%	40	10,1%
				Mandag	21,6	1,2%	35	8,9%
Tirsdag	16,8			0,9%	88	22,3%		
Onsdag	11,9			0,4%	78	19,7%		
Torsdag	32,6			0,9%	32	8,1%		
Fredag	24,6			0,8%	97	24,6%		
Lørdag	47,2			1,7%	25	6,3%		
Alle ugedage	22,9			1,0%	395	100,0%		

Note: Deltagelsen i procent viser den gennemsnitlige deltagelsesprocent pr. aktivitet beregnet ud fra antallet af folkekirkemedlemmer i stiftet.

**Tabel 7 - Viborg Domprovsti: Den gennemsnitlige deltagelse i arbejde med børn og unge opgjort pr. ugedag**

				Deltagere	Deltagere i %	Antal aktiviteter	
				Gennemsnit	Gennemsnit	Antal	Antal i %
Kategorier	Børnekonfirmander (91)	Ugedag	Tirsdag	30,0	4,9%	2	15,4%
			Onsdag	18,8	0,4%	10	76,9%
			Torsdag	21,0	0,4%	1	7,7%
			Alle ugedage	20,7	1,1%	13	100,0%
	Konfirmander (91)	Ugedag	Onsdag	19,0	0,9%	3	37,5%
			Torsdag	28,5	4,6%	2	25,0%
			Fredag	25,0	4,1%	3	37,5%
			Alle ugedage	23,6	3,0%	8	100,0%
	Skole-/kirkesamarbejde (91)	Ugedag	Tirsdag	24,5	3,2%	2	14,3%
			Onsdag	61,3	2,5%	4	28,6%
			Torsdag	176,3	9,6%	6	42,9%
			Fredag	26,5	1,5%	2	14,3%
			Alle ugedage	100,4	5,5%	14	100,0%
	Børne-/ungdomsarbejde (91)	Ugedag	Søndag	49,0	0,9%	2	1,7%
			Mandag	14,9	0,3%	32	27,4%
			Tirsdag	15,9	0,3%	7	6,0%
			Onsdag	22,1	1,1%	13	11,1%
			Torsdag	15,0	0,9%	32	27,4%
			Fredag	7,5	0,1%	28	23,9%
			Lørdag	9,7	2,0%	3	2,6%
			Alle ugedage	14,5	0,6%	117	100,0%

Note: Deltagelsen i procent viser den gennemsnitlige deltagelsesprocent pr. aktivitet beregnet ud fra antallet af folkekirkemedlemmer i stiftet. Desværre er det ikke muligt i denne standardanalyses tabeller at beregne den procentvise deltagelse i børne-/ungdomsarbejdet alene ud fra antallet af børn og unge i stiftet.

**Tabel 8 - Viborg Domprovsti: Deltagelsen i gudstjenester på søn- og helligdage opgjort efter gudstjenestens begyndelsestidspunkt**

		Deltagere			Deltagere i %	Antal gudstjenester	
		10. percentil	Gennemsnit	90. percentil	Gennemsnit	Antal	Antal i %
Gudstjenestetid	Kl. 8.00 - 9.15	2,0	16,9	40,0	2,7%	222	21,1%
	Kl. 9.30 - 10.15	18,0	72,1	152,0	2,7%	322	30,6%
	Kl. 10.30 - 12.15	6,0	37,9	89,0	3,6%	370	35,2%
	Kl. 12.30 - 13.15	10,0	30,0	62,0	10,1%	3	0,3%
	Kl. 13.30 - 15.15	5,0	42,5	108,0	4,0%	67	6,4%
	Kl. 15.30 - 17.15	11,0	49,3	121,0	3,5%	50	4,8%
	Kl. 19.00 - 19.45	8,0	52,6	96,0	5,9%	18	1,7%
	Alle klokkeslæt	6,0	45,0	105,0	3,2%	1.052	100,0%

Note 1: Deltagelsen i procent viser den gennemsnitlige kirkegangsprocent pr. gudstjeneste beregnet ud fra antallet af folkekirkemedlemmer i stiftet.

Note 2: Gudstjenesterne juleaftens dag er udeladt, da disse indeholder ekstremværdier på "tilfældige" klokkeslæt, som ville forvrænge det pågældende tidspunkts gennemsnit. Særlige dåbsgudstjenester indgår i opgørelsen.

Note 3: Om percentilerne se noten til tabel 2.

Note 4: Da antallet af sogne – og dermed også antallet af folkekirkemedlemmer i disse – varierer fra række til række, kan det forekomme, at to klokkeslæt i absolutte tal har det samme gennemsnitlige deltagertal, uden af de har den samme gennemsnitlige deltagelsesprocent.

**Tabel 9 - Viborg Domprovsti: Deltagelsen i gudstjenester på hverdage opgjort efter gudstjenestens begyndelsestidspunkt**

		Deltagere			Deltagere i %	Antal gudstjenester	
		10. percentil	Gennemsnit	90. percentil	Gennemsnit	Antal	Antal i %
Gudstjenestetid	Kl. 8.00 - 9.15	40,0	149,3	250,0	5,8%	14	3,9%
	Kl. 9.30 - 10.15	12,0	54,6	111,0	2,2%	100	27,8%
	Kl. 10.30 - 12.15	17,0	96,5	227,0	3,6%	44	12,2%
	Kl. 12.30 - 13.15	13,0	39,0	72,0	2,6%	8	2,2%
	Kl. 13.30 - 15.15	8,0	30,6	32,0	1,7%	84	23,3%
	Kl. 15.30 - 17.15	14,0	47,0	83,0	2,6%	63	17,5%
	Kl. 17.30 - 18.45	13,0	63,1	155,0	2,3%	12	3,3%
	Kl. 19.00 - 19.45	17,5	131,1	262,5	7,9%	30	8,3%
	Kl. 20.00 - 23.00	20,0	60,8	141,0	1,5%	5	1,4%
	Alle klokkeslæt	11,0	62,9	149,5	3,0%	360	100,0%

Note 1: Deltagelsen i procent viser den gennemsnitlige kirkegangsprocent pr. gudstjeneste beregnet ud fra antallet af folkekirkemedlemmer i stiftet.

Note 2: Gudstjenesterne juleaftens dag er udeladt, da disse indeholder ekstremværdier på "tilfældige" klokkeslæt, som ville forvrænge det pågældende tidspunkts gennemsnit. Særlige dåbsgudstjenester indgår i opgørelsen.

Note 3: Om percentilerne se noten til tabel 2.

Note 4: Da antallet af sogne – og dermed også antallet af folkekirkemedlemmer i disse – varierer fra række til række, kan det forekomme, at to klokkeslæt i absolutte tal har det samme gennemsnitlige deltagertal, uden af de har den samme gennemsnitlige deltagelsesprocent.

**Tabel 10 - Viborg Domprovsti: Deltagelsen pr. aktivitet inddelt i syv overordnede kategorier**

		Deltagere			Deltagere i %	Antal aktiviteter	
		10. percentil	Gennemsnit	90. percentil	Gennemsnit	Antal	Antal i %
Kategorier	Gudstj, søn- & helligdage	6,0	45,0	105,0	3,2%	1.053	30,1%
	hverdagsgudstjeneste	11,0	62,7	149,0	3,0%	362	10,3%
	Gudstjeneste juleaften	100,0	260,3	497,0	16,9%	47	1,3%
	Kirkelige handlinger	20,0	80,2	155,0	5,1%	565	16,1%
	Sogneaktivitet	8,0	35,8	76,0	1,4%	858	24,5%
	Børne-/ungdomsarbejde	5,0	23,4	30,0	1,2%	152	4,3%
	Andet	6,0	22,9	49,0	1,0%	464	13,3%
	Alle kategorier	7,0	49,3	109,0	2,8%	3.501	100,0%

Note: Deltagelsen i procent viser den gennemsnitlige deltagelse pr. aktivitet beregnet ud fra antallet af folkekirkemedlemmer i stiftet.

Desværre er det ikke muligt i denne standardanalyses tabeller at beregne den procentvise deltagelse i børne-/ungdomsarbejde alene ud fra antallet af børn og unge i stiftet.

**Tabel 11a - Viborg Domprovsti: Den gennemsnitlige deltagelse pr. aktivitet inddelt i seks overordnede grupper af aktiviteter og opgjort for efter sognenes størrelse i absolutte tal**

Antal medlemmer af folkekirken i sognet	Deltagere i absolutte tal					
	Overordnede kategorier					
	Gudstj, søn- & helligdage	hverdags-gudstjeneste	Gudstjeneste juleaften	Kirkelige handlinger	Sogneaktivitet	Børne-/ungdomsarbejde
	Gennemsnit	Gennemsnit	Gennemsnit	Gennemsnit	Gennemsnit	Gennemsnit
Op til 500	19,0	29,0	122,3	98,0	29,1	25,0
501 – 1.000	23,7	43,2	139,7	81,0	28,4	59,2
1.001 – 1.500	38,1	44,6	175,8	75,0	18,6	23,8
1.501 – 2.500	33,8	69,3	210,8	71,1	46,1	.
2.501 – 5.000	71,9	37,0	307,9	70,8	27,3	14,2
Over 5.000	78,6	104,9	465,5	83,2	44,2	25,8
Hele provstiet	45,0	62,7	260,3	80,2	35,8	23,4

Note 1: Møder og 'andet' indgår ikke i tabellen.

Note 2: Kirkelige handlinger omfatter kategorierne dåbsgudstjeneste, dåb, konfirmation, vielse, velsignelse, begravelse og bisættelse.

Note 3: Noten til tabel 7 gælder også her.

**Tabel 11b - Viborg Domprovsti: Den gennemsnitlige deltagelse pr. aktivitet inddelt i seks overordnede grupper af aktiviteter og opgjort for efter sognenes størrelse i procent**

Antal medlemmer af folkekirken i sognet	Deltagere i pct. af antal folkekirkemedlemmer i sognet					
	Overordnede kategorier					
	Gudstj, søn- & helligdage	hverdags-gudstjeneste	Gudstjeneste juleaften	Kirkelige handlinger	Sogneaktivitet	Børne-/ungdomsarbejde
	Gennemsnit	Gennemsnit	Gennemsnit	Gennemsnit	Gennemsnit	Gennemsnit
Op til 500	6,5%	9,0%	36,3%	29,5%	8,5%	5,9%
501 – 1.000	3,5%	5,7%	20,2%	11,7%	4,0%	9,5%
1.001 – 1.500	3,4%	4,0%	15,6%	6,9%	1,8%	2,4%
1.501 – 2.500	1,6%	3,6%	11,0%	3,5%	2,3%	.
2.501 – 5.000	1,6%	0,8%	6,9%	1,6%	0,6%	0,3%
Over 5.000	1,3%	1,6%	7,5%	1,4%	0,7%	0,5%
Hele provstiet	3,2%	3,0%	16,9%	5,1%	1,4%	1,2%

Note 1: Møder og 'andet' indgår ikke i tabellen.

Note 2: Kirkelige handlinger omfatter kategorierne dåbsgudstjeneste, dåb, konfirmation, vielse, velsignelse, begravelse og bisættelse.

Note 3: Noten til tabel 7 gælder også her.

Note 4: Bemærk at deltagelsesprocenten er 'pr. aktivitet'. Hvis 'Deltagere i pct.' for sogne med over 5.000 folkekirkemedlemmer for eksempel er 4% for gudstjeneste juleaften, så betyder det IKKE nødvendigvis, at der kun var 4% til gudstjeneste juleaften. Det betyder, at der for HVER gudstjeneste, der blev holdt den 24/12, deltog 4%. Hvis der eksempelvis i gennemsnit blev holdt 3 gudstjenester i hvert sogn i løbet af juleaften, og vi antager, at ingen har deltaget i mere end én af disse, så bliver kirkegangsprocenten den 24/12 i gennemsnit 3 gange 4% = 12%.

**Tabel 12a - Viborg Domprovsti: Den gennemsnitlige deltagelse pr. aktivitet inddelt i seks overordnede grupper af aktiviteter og opgjort for hvert Sogn i absolutte tal**

		Deltagere i absolutte tal					
		Overordnede kategorier					
		Gudstj, søn- & helligdage	hverdags- gudstje- neste	Gudstje- neste juleaften	Kirkelige handlinger	Sogne- aktivitet	Børne- /ungdoms- arbejde
		Gennemsnit	Gennemsnit	Gennemsnit	Gennemsnit	Gennemsnit	Gennemsnit
Sogn	Almind Sogn	28,9	22,6	235,0	77,0	30,6	.
	Asmild Sogn	61,8	45,8	223,8	63,0	31,8	10,5
	Daugbjerg Sogn	16,1	.	100,0	96,3	27,3	.
	Dollerup Sogn	31,9	98,8	243,5	61,9	68,0	.
	Finderup Sogn	17,9	55,0	115,0	47,4	37,7	.
	Fiskbæk Sogn	36,0	62,7	157,0	53,3	25,0	.
	Fly Sogn	15,1	100,0	160,0	149,5	66,0	.
	Gammelstrup Sogn	14,9	.	.	42,0	.	.
	Houlkær Sogn	64,6	20,5	258,0	62,9	36,7	12,0
	Iglsø Sogn	19,7	46,6	75,0	77,8	11,5	.
	Kvols Sogn	14,2	.	.	86,0	.	.
	Lysgård Sogn	25,6	47,0	135,0	71,6	50,7	.
	Mønsted Sogn	32,4	110,4	150,0	117,6	20,5	.
	Ravnstrup Sogn	26,0	25,0	122,0	59,8	16,2	.
	Resen Sogn	7,7	71,5	60,0	85,5	26,7	.
	Romlund Sogn	30,1	110,0	100,0	59,5	35,0	.
	Sjørslev Sogn	38,0	39,7	235,0	70,3	18,3	23,8
	Smollerup Sogn	19,7	.	160,0	83,3	100,0	.
	Sparkær Sogn	14,7	75,0	165,0	102,5	.	.
	Stoholm Sogn	35,2	51,2	178,0	80,0	34,5	.
	Sønder Rind Sogn	22,7	26,5	116,0	68,9	42,0	.
	Søndermark Sogn	67,9	43,4	414,3	82,5	30,2	109,7
	Søndre Sogn	72,7	36,0	306,5	70,6	59,8	.
	Tapdrup Sogn	22,2	27,5	113,0	85,0	16,9	140,0
	Tårup Sogn	20,1	.	.	67,5	30,0	.
	Vestervang Sogn	79,3	106,9	374,3	77,4	23,0	14,3
	Viborg Domsogn	101,0	203,0	825,0	112,6	51,6	50,0
	Vinkel Sogn	22,2	18,1	218,0	188,2	28,6	25,0
	Vorde Sogn	40,2	30,0	155,5	107,7	21,0	.
	Vridsted Sogn	29,9	40,3	150,0	77,8	.	51,8
	Vroue Sogn	18,6	27,0	93,0	84,1	103,5	.
	Hele provstiet	45,0	62,7	260,3	80,2	35,8	23,4

Note 1: Møder og 'andet' indgår ikke i tabellen.

Note 2: Kirkelige handlinger omfatter kategorierne dåbsgudstjeneste, dåb, konfirmation, vielse, velsignelse, begravelse og bisættelse.

Note 3: Noten til tabel 7 gælder også her.



**Tabel 12b - Viborg Domprovsti: Den gennemsnitlige deltagelse pr. aktivitet inddelt i seks overordnede grupper af aktiviteter og opgjort for hvert Sogn i procent**

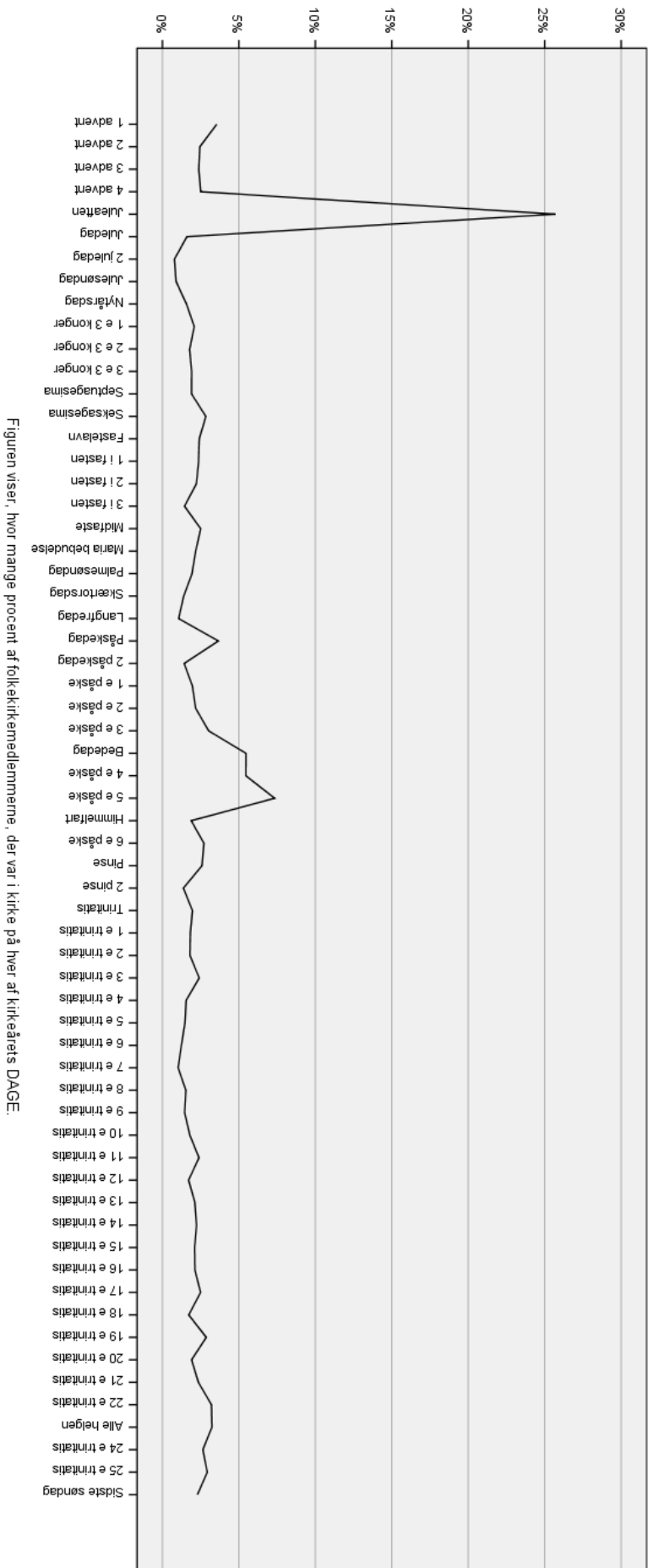
		Deltagere i pct. af antal folkekirkemedlemmer i sognet					
		Overordnede kategorier					
		Gudstj, søn- & helligdage	hverdags- gudstje- neste	Gudstje- neste juleaften	Kirkelige handling	Sogne- aktivitet	Børne- /ungdoms- arbejde
		Gennemsnit	Gennemsnit	Gennemsnit	Gennemsnit	Gennemsnit	Gennemsnit
Sogn	Almind Sogn	3,1%	2,4%	25,2%	8,3%	3,3%	.
	Asmild Sogn	1,2%	0,9%	4,2%	1,2%	0,6%	0,2%
	Daugbjerg Sogn	4,0%	.	24,9%	24,0%	6,8%	.
	Dollerup Sogn	1,9%	6,0%	14,7%	3,7%	4,1%	.
	Finderup Sogn	5,4%	16,6%	34,6%	14,3%	11,3%	.
	Fiskbæk Sogn	2,6%	4,5%	11,3%	3,8%	1,8%	.
	Fly Sogn	3,9%	25,8%	41,2%	38,5%	17,0%	.
	Gammelstrup Sogn	11,7%	.	.	33,1%	.	.
	Houkær Sogn	1,6%	0,5%	6,5%	1,6%	0,9%	0,3%
	Iglsø Sogn	5,9%	14,0%	22,6%	23,4%	3,5%	.
	Kvols Sogn	13,3%	.	.	80,4%	.	.
	Lysgård Sogn	5,8%	10,7%	30,6%	16,2%	11,5%	.
	Mønsted Sogn	3,7%	12,7%	17,2%	13,5%	2,4%	.
	Ravnstrup Sogn	5,0%	4,8%	23,3%	11,4%	3,1%	.
	Resen Sogn	4,8%	45,0%	37,7%	53,8%	16,8%	.
	Romlund Sogn	12,5%	45,6%	41,5%	24,7%	14,5%	.
	Sjørslev Sogn	3,8%	4,0%	23,5%	7,0%	1,8%	2,4%
	Smollerup Sogn	6,5%	.	53,2%	27,7%	33,2%	.
	Sparkær Sogn	2,0%	10,1%	22,1%	13,7%	.	.
	Stoholm Sogn	1,4%	2,1%	7,2%	3,3%	1,4%	.
	Sønder Rind Sogn	3,9%	4,6%	20,0%	11,9%	7,2%	.
	Søndermark Sogn	1,2%	0,8%	7,3%	1,5%	0,5%	1,9%
	Søndre Sogn	1,2%	0,6%	5,2%	1,2%	1,0%	.
	Tapdrup Sogn	3,4%	4,3%	17,6%	13,2%	2,6%	21,8%
	Tårup Sogn	5,6%	.	.	18,6%	8,3%	.
	Vestervang Sogn	1,6%	2,1%	7,5%	1,6%	0,5%	0,3%
	Viborg Domsogn	1,5%	3,0%	12,0%	1,6%	0,8%	0,7%
	Vinkel Sogn	5,2%	4,3%	51,2%	44,2%	6,7%	5,9%
	Vorde Sogn	3,6%	2,7%	13,9%	9,6%	1,9%	.
	Vridsted Sogn	4,8%	6,5%	24,3%	12,6%	.	8,4%
	Vroue Sogn	2,9%	4,2%	14,3%	13,0%	15,9%	.
	Hele provstiet	3,2%	3,0%	16,9%	5,1%	1,4%	1,2%

Note 1: Møder og 'andet' indgår ikke i tabellen.

Note 2: Kirkelige handlinger omfatter kategorierne dåbsgudstjeneste, dåb, konfirmation, vielse, velsignelse, begravelse og bisættelse.

Note 3: Noten til tabel 7 gælder også her.

Note 4: Note 4 til tabel 11b gælder også her.



Figur 1 - Deltagere i gudstjenester på søn- og helligdage i Viborg Domprovsti

**Tabel 13: Deltagere i gudstjenester på søn- og helligdage i Viborg Domprovsti**

		Deltagere i absolutte tal	Kirkegangs-procent
Kirkeåret	1 advent	1.491	3,5
	2 advent	975	2,4
	3 advent	1.026	2,4
	4 advent	889	2,5
	Juleaften	12.994	25,7
	Juledag	690	1,6
	2 juledag	239	,8
	Julesøndag	336	,9
	Nytårsdag	344	1,6
	1 e 3 konger	854	2,1
	2 e 3 konger	763	1,8
	3 e 3 konger	826	1,9
	Septuagesima	769	1,9
	Seksagesima	1.216	2,8
	Fastelavn	1.001	2,4
	1 i fasten	966	2,4
	2 i fasten	935	2,2
	3 i fasten	594	1,4
	Midfaste	1.035	2,5
	Maria bebudelse	935	2,2
	Palmesøndag	783	1,9
	Skærtorsdag	598	1,4
	Langfredag	454	1,1
	Påskedag	1.584	3,7
	2 påskedag	486	1,4
	1 e påske	794	2,0
	2 e påske	938	2,2
	3 e påske	1.280	3,0
	Bededag	2.095	5,5
	4 e påske	2.309	5,5
	5 e påske	3.036	7,3
	Himmelfart	685	1,9
	6 e påske	1.126	2,7
	Pinse	1.135	2,6
	2 pinse	563	1,4
	Trinitatis	834	2,0
	1 e trinitatis	782	1,8
	2 e trinitatis	770	1,8

3 e trinitatis	993	2,4
4 e trinitatis	594	1,5
5 e trinitatis	666	1,5
6 e trinitatis	495	1,2
7 e trinitatis	448	1,0
8 e trinitatis	522	1,5
9 e trinitatis	606	1,4
10 e trinitatis	692	1,8
11 e trinitatis	1.021	2,4
12 e trinitatis	738	1,7
13 e trinitatis	806	2,1
14 e trinitatis	972	2,2
15 e trinitatis	828	2,1
16 e trinitatis	901	2,1
17 e trinitatis	1.097	2,5
18 e trinitatis	703	1,7
19 e trinitatis	1.157	2,9
20 e trinitatis	854	1,9
21 e trinitatis	966	2,4
22 e trinitatis	1.355	3,2
Alle helgen	1.511	3,2
24 e trinitatis	1.127	2,6
25 e trinitatis	1.220	2,9
Sidste søndag	957	2,3
Gennemsnit for alle kirkeårets dage	1.135	2,7

Kirkegangsprocenten udtrykker, hvor mange procent af folkekirkemedlemmerne, der var i kirke på hver af kirkeårets DAGE. Hvis der måtte være sogne i stiftet, som ikke har deltaget i tællingen, indgår disse sognes folkekirkemedlemmer ikke i det samlede antal folkekirkemedlemmer, der ligger til grund for procentberegningen.