

Deltagerstatistik for Holstebro Provsti 2019



FOLKEKIRKENS
UDDANNELSES- OG VIDENSCENTER

Indledning

Denne rapport indeholder en standardanalyse af deltagerne i gudstjenester, kirkelige handlinger og andre arrangementer i Holstebro Provsti fra den 1. januar til den 31. december 2019. At det er en standardanalyse betyder for det første, at den er umiddelbart sammenlignelig med tilsvarende analyser, som FUV måtte lave for andre stifter, provstier eller sogne. Og det betyder for det andet, at analysen alene indeholder en figur samt tabeller med tilhørende noter, som forklarer en række tekniske og statistiske forhold. Det er derfor op til læseren at foretage en nærmere fortolkning af tallene i de enkelte tabeller.

Rapporten er udarbejdet af FUV under følgende forudsætninger:

- At tællingen er registreret i det standardformat, der er indeholdt i det tælleredskab, som Kirkeministeriets it-kontor stiller til rådighed i form af den såkaldte kirkekalender.
- At det er den myndighed, der har iværksat tællingen af kirkegængere m.v. (dvs. biskop Henrik Stubkjær), som har ansvaret for validiteten af de indtastede data.
- At tallene er overdraget til FUV på den betingelse, at der ikke offentliggøres oplysninger om de enkelte hændelser.

Det er vigtigt at være opmærksom på, at en række statistiske oplysninger er nævnt i noterne til hver enkelt tabel. Derudover skal det nævnes, at hvis en bestemt kategori mangler (for eksempel en bestemt ugedag i en tabel, der indeholder ugedage), så skyldes det, at der ikke er registreret nogen hændelser for den kategori, der mangler. Rapporten afsluttes med en figur og en tabel, der viser de data, der ligger til grund for figuren. Både tabel og figur viser den procentvise andel af folkekirkemedlemmerne, der var til gudstjeneste på hver af kirkeårets søn- og helligdage. Man skal i den forbindelse være opmærksom på, at der af pladshensyn kun er vist et udvalg af kirkeårets dage på figurens vandrette akse, men at tallene for alle kirkeårets dage naturligvis indgår i selve grafen. Det skal også nævnes, at figuren viser kirkeåret fra dets start første søndag i advent, uanset hvornår den faktiske tælleperiode er begyndt. Det skal også nævnes, at data fra kapellerne er registreret under de sogne, som har begravelsesmyndigheden for den enkelte handling.

Med venlig hilsen

Bjarke Schönwandt Mortensen

Sociologisk vidensmedarbejder

M: 5181 6714

E: bsm@km.dk

Indholdsfortegnelse

Tabel 1 - Holstebro Provsti: Det samlede udbud af aktiviteter og det samlede deltagerantal fordelt på standardkategorierne.....	4
Tabel 2 - Holstebro Provsti: Den gennemsnitlige deltagelse i hver af hovedkategorierne af aktiviteter og deltagelsen i disse, når den er særligt lav eller særligt høj.....	6
Tabel 3 - Holstebro Provsti: Deltagelsen i gudstjenester opgjort pr. ugedag.....	7
Tabel 4 - Holstebro Provsti: Deltagelsen i gudstjenester på hverdage opgjort pr. ugedag	7
Tabel 5 - Holstebro Provsti: Deltagelsen i kirkelige handlinger opgjort pr. ugedag	8
Tabel 6 - Holstebro Provsti: Den gennemsnitlige deltagelse i sogneaktiviteter opgjort pr. ugedag	9
Tabel 7 - Holstebro Provsti: Den gennemsnitlige deltagelse i arbejde med børn og unge opgjort pr. ugedag.....	11
Tabel 8 - Holstebro Provsti: Deltagelsen i gudstjenester på søn- og helligdage opgjort efter gudstjenestens begyndelsestidspunkt	12
Tabel 9 - Holstebro Provsti: Deltagelsen i gudstjenester på hverdage opgjort efter gudstjenestens begyndelsestidspunkt	13
Tabel 10 - Holstebro Provsti: Deltagelsen pr. aktivitet inddelt i syv overordnede kategorier.....	13
Tabel 11a - Holstebro Provsti: Den gennemsnitlige deltagelse pr. aktivitet inddelt i seks overordnede grupper af aktiviteter og opgjort for efter sognenes størrelse i absolutte tal.....	14
Tabel 11b - Holstebro Provsti: Den gennemsnitlige deltagelse pr. aktivitet inddelt i seks overordnede grupper af aktiviteter og opgjort for efter sognenes størrelse i procent.....	15
Tabel 12a - Holstebro Provsti: Den gennemsnitlige deltagelse pr. aktivitet inddelt i seks overordnede grupper af aktiviteter og opgjort for hvert Sogn i absolutte tal.....	16
Tabel 12b - Holstebro Provsti: Den gennemsnitlige deltagelse pr. aktivitet inddelt i seks overordnede grupper af aktiviteter og opgjort for hvert Sogn i procent	17
Figur 1 - Deltagere i gudstjenester på søn- og helligdage i Holstebro Provsti.....	18

Tabel 1 - Holstebro Provsti: Det samlede udbud af aktiviteter og det samlede deltagerantal fordelt på standardkategorierne

		Aktiviteter og deltagere			
		Antal aktiviteter i alt	Aktiviteter i %	Antal deltagere i alt	Deltagere i %
Standardkategorier	Gudstjeneste uden dåb (1)	851	21,5%	44.590	23,8%
	Gudstjeneste med dåb (2)	292	7,4%	28.560	15,2%
	Børnegudstjeneste (4)	57	1,4%	5.304	2,8%
	Familiegudstjeneste (4)	33	0,8%	4.114	2,2%
	Ungdomsgudstjeneste (7)	7	0,2%	542	0,3%
	Hverdagsgudstjeneste (inkl. aftensgudstjeneste) (8)	87	2,2%	4.009	2,1%
	Friluftsgudstjeneste (11)	14	0,4%	1.286	0,7%
	Stille- og meditationsgudstjeneste (12)	5	0,1%	166	0,1%
	Musikgudstjeneste (15)	30	0,8%	3.554	1,9%
	Plejhjems- og institutionsgudstjeneste (26)	58	1,5%	1.186	0,6%
	Konfirmation (37)	43	1,1%	11.641	6,2%
	Vielse (37)	91	2,3%	6.981	3,7%
	Velsignelse (37)	11	0,3%	824	0,4%
	Begravelse (37)	92	2,3%	7.129	3,8%
	Bisættelse (37)	268	6,8%	17.510	9,3%
	Anden kirkelig handling (37)	16	0,4%	253	0,1%
	Foredrag (40)	98	2,5%	4.562	2,4%
	Studiekreds (40)	129	3,3%	1.477	0,8%
	Babysalmesang (50)	189	4,8%	3.156	1,7%
	Sangaften/-arrangement (50)	47	1,2%	1.359	0,7%
	Frivilligt korarbejde (50)	278	7,0%	4.754	2,5%
	Koncert (54)	64	1,6%	5.894	3,1%
	Udflugt (70)	16	0,4%	559	0,3%
	Møde (80)	125	3,2%	2.286	1,2%
	Andet (81)	666	16,8%	17.312	9,2%
	Børnekonfirmander (91)	53	1,3%	814	0,4%
	Konfirmander (91)	107	2,7%	2.295	1,2%
	Skole-/kirkesamarbejde (91)	17	0,4%	1.765	0,9%
	Børne-/ungdomsarbejde (91)	211	5,3%	3.775	2,0%
	Total	3.955	100,0%	187.657	100,0%

Note 1: Hvis man sammenligner de to kolonner med procenttal for en given kategori, kan man umiddelbart få et indtryk af, om deltagelsen i denne afviger fra den gennemsnitlige deltagelse for alle kategoriernes aktiviteter. Hvis en bestemt kategori f.eks. udgør 5% af det samlede antal aktiviteter og samtidig har 5% af det samlede antal deltagere, så kommer der præcis det samme antal deltagere til den pågældende kategoris aktiviteter som der gennemsnitligt kommer til alle kategoriernes aktiviteter. Hvis derimod f.eks. 7,5% af alle deltagerne kommer til de 5% af aktiviteterne, som den pågældende kategori står for, så har denne kategori en markant højere deltagelse end gennemsnittet. Deltagelsen er da nærmere bestemt ($7,5 / 5 =$) 1,5 gange højere end den gennemsnitlige deltagelse for alle kategoriernes aktiviteter. At den er 1,5 gange højere betyder, at den pågældende kategori har ($1,5 - 1,0 * 100\% =$) 50% flere deltagere end den gennemsnitlige deltagelse for alle kategoriernes aktiviteter.

Note 2: Numrene efter hver kategori henviser til numrene til de kategorier i tabel 2, som den pågældende kategori er knyttet til. På den måde kan man se, hvilke kategorier i tabel 1, der er slået sammen til de mere overordnede kategorier i tabel 2. Eksempelvis er kategorierne 30-36 i tabel 1 slået sammen til nr. 37 "Kirkelige handlinger (overgangsritualer)" i tabel 2.

NB: Da det er fristende at læse denne og de følgende tabeller sådan, at mange deltagere er bedre end få, skal det pointeres, at tabellerne i sig selv IKKE er normative. Derfor kalder de på læserens egen fortolkning. For eksempel kan man mene, at det har en værdi i sig selv, at der er mange deltagere, men man kan for eksempel også mene, at en aktivitet med få deltagere er værdifuld, fordi det, der foregår, er af dyb betydning for de deltagende, eller fordi aktiviteten fører til, at kirken får kontakt med mennesker, som den ellers ikke ville få kontakt med.

Tabel 2 - Holstebro Provsti: Den gennemsnitlige deltagelse i hver af hovedkategorierne af aktiviteter og deltagelsen i disse, når den er særligt lav eller særligt høj

		Deltagere				
		Antal deltagere i alt	Deltagere i %	10. percentil	Gennemsnit	90. percentil
Hovedkategorier	1. Gudstjeneste uden dåb	44.590	23,8%	11	52	120
	2. Gudstjeneste med dåb	28.560	15,2%	32	98	215
	4. Børne- og familiegudstjeneste	9.418	5,0%	27	105	282
	7. Ungdomsgudstjeneste	542	0,3%	30	77	165
	8. Fyraftens- og aftengudstjeneste	4.009	2,1%	6	46	91
	11. Friluftsgudstjeneste	1.286	0,7%	29	92	123
	13. Stille- og meditationsgudstjeneste	166	0,1%	17	33	70
	15. Musikgudstjeneste	3.554	1,9%	23	118	274
	26. Plejehjems- og institutionsgudstjeneste	1.186	0,6%	7	20	26
	37. Konfirmation, vielse, begravelse o.l.	44.338	23,6%	22	85	157
	40. Foredrag / studiekreds	6.039	3,2%	5	27	58
	50. Kor og anden sang	9.269	4,9%	6	18	32
	54. Koncert	5.894	3,1%	25	92	195
	70. Diakoni	559	0,3%	26	35	48
	80. Møde	2.286	1,2%	6	18	31
	81. Andet	17.312	9,2%	6	26	50
	91. Børne-/ungdomsarbejde	8.649	4,6%	7	22	31
	Total	187.657	100,0%	8	47	106

Note: Percentil er en opdeling i hundrededele, og markeringen af hhv. den 10. og den 90. percentil viser, hvor grænsen går for det deltagertal, hvormed det gælder, at 10% af aktiviteterne har et lavere hhv. et højere deltagertal end det, percentilen angiver. Det er derfor udtryk for en høj kirkegang, hvis disse værdier er høje. Hvis den 10. percentil eksempelvis er 5, så betyder det, at 10% af arrangementerne for den pågældende kategori har under 5 deltagere, mens en 10. percentil på 15 betyder, at 10% af arrangementerne for denne kategori har under 15 deltagere, og der er principielt intet til hinder for, at alle disse 10% har 14 deltagere.

Tabel 3 - Holstebro Provsti: Deltagelsen i gudstjenester opgjort pr. ugedag

		Deltagere			Deltagere i %	Antal gudstjenester	
		10. percentil	Gennemsnit	90. percentil	Gennemsnit	Antal	Antal i %
DAY, period 7	1	12	62	142	4,2%	940	65,6%
	2	13	76	203	4,3%	20	1,4%
	3	17	103	250	6,5%	154	10,7%
	4	19	70	125	4,1%	70	4,9%
	5	8	65	140	4,1%	110	7,7%
	6	6	33	83	1,6%	72	5,0%
	7	21	52	95	2,7%	68	4,7%
Alle ugedage		12	65	150	4,2%	1.434	100,0%

Note 1: Deltagelsen i procent viser den gennemsnitlige kirkegangsprocent pr. gudstjeneste beregnet ud fra antallet af folkekirkemedlemmer i sognet.

Note 2: Gudstjenesterne juleaftens dag samt de kirkelige handlinger, inkl. konfirmationerne, er udeladt, da disse indeholder ekstremværdier på en "tilfældig" ugedag, som ville forvrænge den pågældende ugedags gennemsnit. Helligdage på "hverdage", som for eksempel langfredag, indgår følgelig i opgørelsen. Særlige dåbsgudstjenester indgår også i opgørelsen.

Note 3: Om percentilerne se noten til tabel 2.

Note 4: Da antallet af sogne – og dermed også antallet af folkekirkemedlemmer i disse – varierer fra række til række, kan det forekomme, at to ugedage i absolutte tal har det samme gennemsnitlige deltagertal, uden at de har den samme gennemsnitlige deltagelsesprocent.

Tabel 4 - Holstebro Provsti: Deltagelsen i gudstjenester på hverdage opgjort pr. ugedag

		Deltagere			Deltagere i %	Antal gudstjenester	
		10. percentil	Gennemsnit	90. percentil	Gennemsnit	Antal	Antal i %
DAY, period 7	2	13	50	130	0,6%	5	1,3%
	3	17	108	250	6,6%	142	36,5%
	4	25	81	119	4,6%	51	13,1%
	5	8	76	165	4,2%	75	19,3%
	6	5	27	83	1,3%	48	12,3%
	7	21	52	95	2,7%	68	17,5%
	Alle seks dage		13	78	192	4,5%	389

Note 1: Deltagelsen i procent viser den gennemsnitlige kirkegangsprocent pr. gudstjeneste beregnet ud fra antallet af folkekirkemedlemmer i sognet.

Note 2: Tabellen indeholder hverken kirkelige handlinger eller gudstjenester på søn- og helligdage samt juleaften.

Note 3: Om percentilerne se noten til tabel 2.

Note 4: Da antallet af sogne – og dermed også antallet af folkekirkemedlemmer i disse – varierer fra række til række, kan det forekomme, at to ugedage i absolutte tal har det samme gennemsnitlige deltagertal, uden at de har den samme gennemsnitlige deltagelsesprocent.

Tabel 5 - Holstebro Provsti: Deltagelsen i kirkelige handlinger opgjort pr. ugedag

	Deltagere			Deltagere i %	Antal kirkelige handlinger	
	10. percentil	Gennemsnit	90. percentil	Gennemsnit	Antal	Antal i %
DAY, period 7						
1	62	229	483	12,2%	28	5,4%
2	9	68	125	1,0%	15	2,9%
3	22	67	152	4,4%	39	7,5%
4	17	54	112	3,8%	40	7,7%
5	14	53	103	1,8%	59	11,3%
6	15	85	155	5,4%	101	19,4%
7	28	86	153	5,7%	239	45,9%
Alle ugedage	22	85	157	5,2%	521	100,0%

Note 1: Deltagelsen i procent viser den gennemsnitlige kirkegangsprocent pr. kirkelige handling beregnet ud fra antallet af folkekirkemedlemmer i stiftet.

Note 2: De kirkelige handlinger omfatter kategorierne konfirmation, vielse, velsignelse, begravelse og bisættelse.

Note 3: Om percentilerne se noten til tabel 2.

Note 4: Da antallet af sogne – og dermed også antallet af folkekirkemedlemmer i disse – varierer fra række til række, kan det forekomme, at to ugedage i absolutte tal har det samme gennemsnitlige deltagertal, uden af de har den samme gennemsnitlige deltagelsesprocent.

Tabel 6 - Holstebro Provsti: Den gennemsnitlige deltagelse i sogneaktiviteter opgjort pr. ugedag

				Deltagere	Deltagere i %	Antal aktiviteter	
				Gennemsnit	Gennemsnit	Antal	Antal i %
Kategorier	Foredrag (40)	DAY, period 7	2	57	0,9%	11	11,2%
			3	48	1,0%	51	52,0%
			4	23	2,1%	11	11,2%
			5	41	2,0%	23	23,5%
			6	145	1,4%	2	2,0%
			Alle ugedage	47	1,3%	98	100,0%
			Studiekreds (40)	DAY, period 7	2	10	0,3%
	3	15			0,6%	20	15,5%
	4	20			0,4%	27	20,9%
	5	6			0,1%	45	34,9%
	6	8			0,2%	3	2,3%
	7	9			0,8%	2	1,6%
	Alle ugedage	11			0,3%	129	100,0%
	Babysalmesang (50)	DAY, period 7	2	8	0,4%	8	4,2%
			3	17	0,9%	87	46,0%
			4	21	0,3%	43	22,8%
			5	14	0,3%	47	24,9%
			6	11	1,3%	4	2,1%
			Alle ugedage	17	0,6%	189	100,0%
			Sangaften/-arrangement (50)	DAY, period 7	1	112	27,9%
	2	31			0,7%	1	2,1%
3	55	4,4%			9	19,1%	
4	58	1,9%			3	6,4%	
5	16	0,7%			31	66,0%	
7	26	3,1%			2	4,3%	
Alle ugedage	29	2,2%			47	100,0%	
Frivilligt korarbejde (50)	DAY, period 7	1	52	1,6%	1	0,4%	
		2	17	0,3%	34	12,2%	
		3	23	0,7%	27	9,7%	
		4	17	0,9%	97	34,9%	
		5	16	0,4%	114	41,0%	
		6	13	1,1%	4	1,4%	
		7	10	0,3%	1	0,4%	
Alle ugedage	17	0,6%	278	100,0%			
Koncert (54)	DAY, period 7	1	85	4,8%	10	15,6%	
		3	109	9,5%	14	21,9%	
		4	87	5,4%	16	25,0%	
		5	77	5,6%	5	7,8%	

		6	96	2,3%	11	17,2%
		7	86	1,4%	8	12,5%
		Alle ugedage	92	5,2%	64	100,0%
Udflygt (70)	DAY, period 7	1	38	0,7%	8	50,0%
		3	30	0,7%	4	25,0%
		5	35	0,7%	3	18,8%
		7	31	1,0%	1	6,3%
		Alle ugedage	35	0,7%	16	100,0%
Møde (80)	DAY, period 7	1	38	1,3%	9	7,2%
		2	16	0,7%	22	17,6%
		3	17	0,4%	59	47,2%
		4	21	1,0%	15	12,0%
		5	12	0,3%	14	11,2%
		6	14	1,2%	6	4,8%
		Alle ugedage	18	0,6%	125	100,0%
Andet (81)	DAY, period 7	1	30	1,1%	75	11,3%
		2	17	0,5%	98	14,7%
		3	26	1,1%	69	10,4%
		4	24	0,8%	135	20,3%
		5	30	0,8%	163	24,5%
		6	21	1,1%	116	17,4%
		7	99	3,7%	10	1,5%
		Alle ugedage	26	0,9%	666	100,0%

Note: Deltagelsen i procent viser den gennemsnitlige deltagelsesprocent pr. aktivitet beregnet ud fra antallet af folkekirkemedlemmer i stiftet.

Tabel 7 - Holstebro Provsti: Den gennemsnitlige deltagelse i arbejde med børn og unge opgjort pr. ugedag

			Deltagere		Antal aktiviteter	
			Gennemsnit	Deltagere i %	Antal	Antal i %
Kategorier	Børnekonfirmander (91)	1	17	0,8%	3	5,7%
		2	6	0,2%	8	15,1%
		3	27	0,5%	1	1,9%
		4	20	0,6%	18	34,0%
		5	15	0,6%	22	41,5%
		6	7	0,8%	1	1,9%
		Alle ugedage	15	0,6%	53	100,0%
Konfirmander (91)	3	25	1,1%	46	43,0%	
	4	17	1,1%	26	24,3%	
	5	20	1,2%	34	31,8%	
	6	18	6,7%	1	0,9%	
	Alle ugedage	21	1,2%	107	100,0%	
Skole-/kirkesamarbejde (91)	2	60	1,8%	3	17,6%	
	3	24	0,6%	1	5,9%	
	4	73	2,3%	1	5,9%	
	5	144	8,5%	10	58,8%	
	6	24	0,6%	2	11,8%	
	Alle ugedage	104	5,6%	17	100,0%	
	Børne-/ungdomsarbejde (91)	2	14	0,2%	60	28,4%
3		12	1,3%	71	33,6%	
4		24	0,6%	22	10,4%	
5		28	0,7%	51	24,2%	
6		27	1,0%	5	2,4%	
7		12	1,1%	2	0,9%	
Alle ugedage		18	0,8%	211	100,0%	

Note: Deltagelsen i procent viser den gennemsnitlige deltagelsesprocent pr. aktivitet beregnet ud fra antallet af folkekirkemedlemmer i stiftet. Desværre er det ikke muligt i denne standardanalyses tabeller at beregne den procentvise deltagelse i børne-/ungdomsarbejdet alene ud fra antallet af børn og unge i stiftet.

Tabel 8 - Holstebro Provsti: Deltagelsen i gudstjenester på søn- og helligdage opgjort efter gudstjenestens begyndelsestidspunkt

		Deltagere			Deltagere i %	Antal gudstjenester	
		10. percentil	Gennemsnit	90. percentil	Gennemsnit	Antal	Antal i %
Gudstjenestetid	Kl. 8.00 - 9.15	8	29	58	2,8%	257	24,6%
	Kl. 9.30 - 10.15	13	127	282	4,6%	207	19,8%
	Kl. 10.30 - 12.15	13	49	95	4,2%	450	43,1%
	Kl. 12.30 - 13.15	12	32	72	2,0%	5	0,5%
	Kl. 13.30 - 15.15	23	59	114	7,0%	40	3,8%
	Kl. 15.30 - 17.15	21	75	164	6,5%	35	3,3%
	Kl. 17.30 - 18.45	12	12	12	0,4%	1	0,1%
	Kl. 19.00 - 19.45	10	37	78	3,3%	48	4,6%
	Kl. 20.00 - 23.00	65	65	65	22,1%	2	0,2%
	Alle klokkeslæt	12	60	139	4,1%	1.045	100,0%

Note 1: Deltagelsen i procent viser den gennemsnitlige kirkegangsprocent pr. gudstjeneste beregnet ud fra antallet af folkekirkemedlemmer i stiftet.

Note 2: Gudstjenesterne juleaftens dag er udeladt, da disse indeholder ekstremværdier på "tilfældige" klokkeslæt, som ville forvrænge det pågældende tidspunkts gennemsnit. Særlige dåbsgudstjenester indgår i opgørelsen.

Note 3: Om percentilerne se noten til tabel 2.

Note 4: Da antallet af sogne – og dermed også antallet af folkekirkemedlemmer i disse – varierer fra række til række, kan det forekomme, at to klokkeslæt i absolutte tal har det samme gennemsnitlige deltagertal, uden af de har den samme gennemsnitlige deltagelsesprocent.

Table 9 - Holstebro Provsti: Deltagelsen i gudstjenester på hverdage opgjort efter gudstjenestens begyndelsestidspunkt

		Deltagere			Deltagere i %	Antal gudstjenester	
		10. percentil	Gennemsnit	90. percentil	Gennemsnit	Antal	Antal i %
Gudstjenestetid	Kl. 8.00 - 9.15	20	74	165	3,8%	27	7,2%
	Kl. 9.30 - 10.15	22	86	220	5,0%	47	12,6%
	Kl. 10.30 - 12.15	15	87	250	2,8%	51	13,7%
	Kl. 12.30 - 13.15	31	188	406	6,4%	10	2,7%
	Kl. 13.30 - 15.15	18	92	233	7,0%	86	23,1%
	Kl. 15.30 - 17.15	8	82	220	5,4%	75	20,1%
	Kl. 17.30 - 18.45	28	74	119	2,3%	22	5,9%
	Kl. 19.00 - 19.45	23	67	113	8,4%	15	4,0%
	Kl. 20.00 - 23.00	5	18	37	0,2%	40	10,7%
	Alle klokkeslæt	13	80	195	4,7%	373	100,0%

Note 1: Deltagelsen i procent viser den gennemsnitlige kirkegangsprocent pr. gudstjeneste beregnet ud fra antallet af folkekirkemedlemmer i stiftet.

Note 2: Gudstjenesterne juleaftens dag er udeladt, da disse indeholder ekstremværdier på "tilfældige" klokkeslæt, som ville forvrænge det pågældende tidspunkts gennemsnit. Særlige dåbsgudstjenester indgår i opgørelsen.

Note 3: Om percentilerne se noten til tabel 2.

Note 4: Da antallet af sogne – og dermed også antallet af folkekirkemedlemmer i disse – varierer fra række til række, kan det forekomme, at to klokkeslæt i absolutte tal har det samme gennemsnitlige deltagertal, uden af de har den samme gennemsnitlige deltagelsesprocent.

Table 10 - Holstebro Provsti: Deltagelsen pr. aktivitet inddelt i syv overordnede kategorier

		Deltagere			Deltagere i %	Antal aktiviteter	
		10. percentil	Gennemsnit	90. percentil	Gennemsnit	Antal	Antal i %
Kategorier	Gudstj, søn- & helligdage	12	60	139	4,1%	1.045	26,4%
	hverdagsgudstjeneste	13	78	192	4,5%	389	9,8%
	Kirkelige handlinger	22	85	157	5,2%	521	13,2%
	Sogneaktivitet	6	27	50	1,1%	821	20,8%
	Børne-/ungdomsarbejde	7	22	31	1,1%	388	9,8%
	Andet	6	25	48	0,9%	791	20,0%
	Alle kategorier	8	47	106	2,7%	3.955	100,0%

Note: Deltagelsen i procent viser den gennemsnitlige deltagelse pr. aktivitet beregnet ud fra antallet af folkekirkemedlemmer i stiftet.

Desværre er det ikke muligt i denne standardanalyses tabeller at beregne den procentvise deltagelse i børne-/ungdomsarbejde alene ud fra antallet af børn og unge i stiftet.

Tabel 11a - Holstebro Provsti: Den gennemsnitlige deltagelse pr. aktivitet inddelt i seks overordnede grupper af aktiviteter og opgjort for efter sognenes størrelse i absolutte tal

	Deltagere i absolutte tal				
	Overordnede kategorier				
	Gudstj, søn- & helligdage	hverdags- gudstje- neste	Kirkelige handling	Sogne- aktivitet	Børne- /ungdoms- arbejde
Antal medlemmer af folkekirken i sognet	Gennemsnit	Gennemsnit	Gennemsnit	Gennemsnit	Gennemsnit
Op til 500	28	71	87	33	50
501 – 1.000	38	78	94	31	16
1.001 – 1.500	32	62	75	13	22
1.501 – 2.500	48	87	83	22	44
2.501 – 5.000	53	80	84	21	25
Over 5.000	149	77	85	35	17
Hele provstiet	60	78	85	27	22

Note 1: Møder og 'andet' indgår ikke i tabellen.

Note 2: Kirkelige handlinger omfatter kategorierne dåbsgudstjeneste, dåb, konfirmation, vielse, velsignelse, begravelse og bisættelse.

Note 3: Noten til tabel 7 gælder også her.

Tabel 11b - Holstebro Provsti: Den gennemsnitlige deltagelse pr. aktivitet inddelt i seks overordnede grupper af aktiviteter og opgjort for efter sognenes størrelse i procent

	Deltagere i pct. af antal folkekirkemedlemmer i sognet				
	Overordnede kategorier				
	Gudstj, søn- & helligdage	hverdags- gudstje- neste	Kirkelige handlinge	Sogne- aktivitet	Børne- /ungdoms- arbejde
Antal medlemmer af folkekirken i sognet	Gennemsnit	Gennemsnit	Gennemsnit	Gennemsnit	Gennemsnit
Op til 500	9,1%	22,4%	27,5%	8,6%	13,3%
501 – 1.000	5,2%	10,6%	12,9%	3,9%	2,1%
1.001 – 1.500	2,7%	5,2%	6,4%	1,1%	1,9%
1.501 – 2.500	2,9%	5,2%	5,1%	1,4%	2,9%
2.501 – 5.000	1,5%	2,3%	2,4%	0,6%	0,7%
Over 5.000	2,2%	1,0%	1,1%	0,5%	0,3%
Hele provstiet	4,1%	4,5%	5,2%	1,1%	1,1%

Note 1: Møder og 'andet' indgår ikke i tabellen.

Note 2: Kirkelige handlinger omfatter kategorierne dåbsgudstjeneste, dåb, konfirmation, vielse, velsignelse, begravelse og bisættelse.

Note 3: Noten til tabel 7 gælder også her.

Note 4: Bemærk at deltagelsesprocenten er 'pr. aktivitet'. Hvis 'Deltagere i pct.' for sogne med over 5.000 folkekirkemedlemmer for eksempel er 4% for gudstjeneste juleaften, så betyder det IKKE nødvendigvis, at der kun var 4% til gudstjeneste juleaften. Det betyder, at der for HVER gudstjeneste, der blev holdt den 24/12, deltog 4%. Hvis der eksempelvis i gennemsnit blev holdt 3 gudstjenester i hvert sogn i løbet af juleaften, og vi antager, at ingen har deltaget i mere end én af disse, så bliver kirkegangsprocenten den 24/12 i gennemsnit 3 gange 4% = 12%.

Tabel 12a - Holstebro Provsti: Den gennemsnitlige deltagelse pr. aktivitet inddelt i seks overordnede grupper af aktiviteter og opgjort for hvert Sogn i absolutte tal

		Deltagere i absolutte tal				
		Overordnede kategorier				
		Gudstj, søn- & helligdage	hverdags- gudstje- neste	Kirkelige handlinger	Sogne- aktivitet	Børne- /ungdoms- arbejde
		Gennemsnit	Gennemsnit	Gennemsnit	Gennemsnit	Gennemsnit
Sogn	Borbjerg Sogn	53	140	104	160	.
	Ejsing Sogn	32	101	122	206	22
	Ellebæk Sogn	49	151	167	15	15
	Handbjerg Sogn	25	56	69	70	.
	Herrup Sogn	31	51	78	35	36
	Hogager Sogn	37	89	77	9	18
	Holstebro Sogn	111	70	84	54	15
	Idom Sogn	35	77	103	18	82
	Mejdal Sogn	48	108	132	21	26
	Mejrup Sogn	55	80	74	21	21
	Måbjerg Sogn	58	93	73	194	.
	Naur Sogn	39	53	81	27	.
	Nørre Felding Sogn	32	62	75	13	22
	Nørrelands Sogn	201	96	86	28	18
	Ryde Sogn	31	104	83	31	.
	Råsted Sogn	16	175	120	.	.
	Sahl Sogn	29	111	102	75	.
	Sevel Sogn	49	128	91	31	12
	Sir Sogn	29	44	91	.	.
	Trandum Sogn	23	43	94	67	67
	Tvis Sogn	43	57	71	15	44
	Vinderup Sogn	57	48	65	89	.
	Hele provstiet	60	78	85	27	22

Note 1: Møder og 'andet' indgår ikke i tabellen.

Note 2: Kirkelige handlinger omfatter kategorierne dåbsgudstjeneste, dåb, konfirmation, vielse, velsignelse, begravelse og bisættelse.

Note 3: Noten til tabel 7 gælder også her.

Tabel 12b - Holstebro Provsti: Den gennemsnitlige deltagelse pr. aktivitet inddelt i seks overordnede grupper af aktiviteter og opgjort for hvert Sogn i procent

		Deltagere i pct. af antal folkekirkemedlemmer i sognet				
		Overordnede kategorier				
		Gudstj, søn- & helligdage	hverdags- gudstjeneste	Kirkelige handlinger	Sogne-aktivitet	Børne-/ungdoms-arbejde
		Gennemsnit	Gennemsnit	Gennemsnit	Gennemsnit	Gennemsnit
Sogn	Borbjerg Sogn	3,0%	7,8%	5,8%	8,9%	.
	Ejsing Sogn	3,9%	12,2%	14,7%	24,9%	2,7%
	Ellebæk Sogn	1,0%	3,1%	3,4%	0,3%	0,3%
	Handbjerg Sogn	6,3%	14,3%	17,7%	18,0%	.
	Herrup Sogn	5,9%	9,6%	14,7%	6,5%	6,8%
	Hogager Sogn	13,7%	33,2%	29,0%	3,5%	6,7%
	Holstebro Sogn	1,1%	0,7%	0,8%	0,5%	0,1%
	Idom Sogn	5,1%	11,0%	14,8%	2,6%	11,7%
	Mejdal Sogn	1,5%	3,4%	4,1%	0,6%	0,8%
	Mejrup Sogn	1,3%	1,9%	1,8%	0,5%	0,5%
	Måbjerg Sogn	2,0%	3,3%	2,6%	6,9%	.
	Naur Sogn	5,7%	7,7%	11,9%	3,9%	.
	Nørre Felding Sogn	2,7%	5,2%	6,4%	1,1%	1,9%
	Nørrelands Sogn	3,7%	1,7%	1,6%	0,5%	0,3%
	Ryde Sogn	6,4%	21,5%	17,2%	6,3%	.
	Råsted Sogn	7,7%	83,3%	57,1%	.	.
	Sahl Sogn	8,3%	31,5%	29,1%	21,4%	.
	Sevel Sogn	5,9%	15,4%	10,9%	3,7%	1,5%
	Sir Sogn	15,4%	23,4%	48,4%	.	.
	Trandum Sogn	5,6%	10,8%	23,3%	16,6%	16,6%
	Tvis Sogn	2,8%	3,7%	4,6%	1,0%	2,9%
	Vinderup Sogn	1,9%	1,6%	2,2%	3,0%	.
	Hele provstiet	4,1%	4,5%	5,2%	1,1%	1,1%

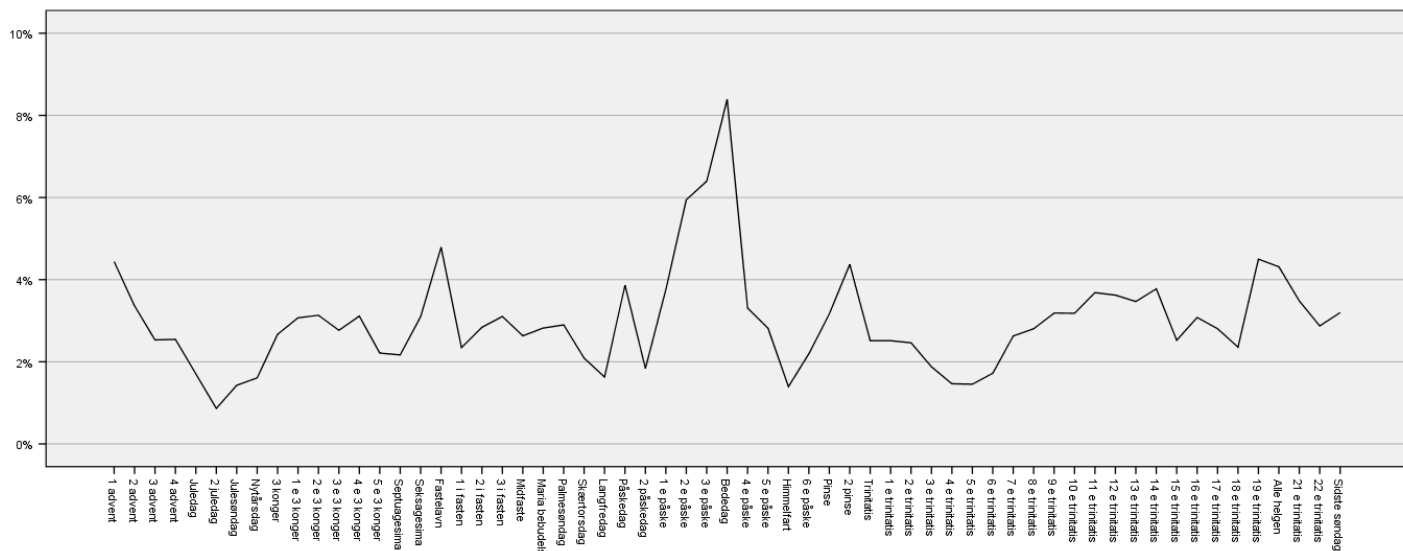
Note 1: Møder og 'andet' indgår ikke i tabellen.

Note 2: Kirkelige handlinger omfatter kategorierne dåbsgudstjeneste, dåb, konfirmation, vielse, velsignelse, begravelse og bisættelse.

Note 3: Noten til tabel 7 gælder også her.

Note 4: Note 4 til tabel 11b gælder også her.

Figur 1 - Deltagere i gudstjenester på søn- og helligdage i Holstebro Provsti



Figuren viser, hvor mange procent af folkekirkemedlemmerne, der var i kirke på hver af kirkeårets DAGE.

Tabel 13: Deltagere i gudstjenester på søn- og helligdage i Holstebro Provsti

	Deltagere i absolutte tal	Kirkegangs-procent
Kirkeåret		
1 advent	1.861	4,4
2 advent	1.261	3,4
3 advent	1.070	2,5
4 advent	947	2,5
Juledag	726	1,7
2 juledag	298	,9
Julesøndag	439	1,4
Nytårsdag	468	1,6
3 konger	1.032	2,7
1 e 3 konger	1.243	3,1
2 e 3 konger	1.222	3,1
3 e 3 konger	1.154	2,8
4 e 3 konger	1.194	3,1
5 e 3 konger	932	2,2
Septuagesima	852	2,2
Seksagesima	1.243	3,1
Fastelavn	1.965	4,8
1 i fasten	961	2,3
2 i fasten	1.183	2,8
3 i fasten	1.290	3,1
Midfaste	1.069	2,6
Maria bebudelse	1.171	2,8
Palmesøndag	1.079	2,9
Skærtorsdag	823	2,1
Langfredag	657	1,6
Påskedag	1.650	3,9
2 påskedag	542	1,8
1 e påske	1.489	3,8
2 e påske	2.412	5,9
3 e påske	2.577	6,4
Bededag	3.238	8,4
4 e påske	1.295	3,3
5 e påske	1.140	2,8
Himmelfart	296	1,4
6 e påske	899	2,2
Pinse	1.380	3,2
2 pinse	721	4,4
Trinitatis	1.053	2,5

1 e trinitatis	947	2,5
2 e trinitatis	985	2,5
3 e trinitatis	671	1,9
4 e trinitatis	508	1,5
5 e trinitatis	527	1,5
6 e trinitatis	596	1,7
7 e trinitatis	875	2,6
8 e trinitatis	1.071	2,8
9 e trinitatis	1.268	3,2
10 e trinitatis	1.276	3,2
11 e trinitatis	1.479	3,7
12 e trinitatis	1.394	3,6
13 e trinitatis	1.318	3,5
14 e trinitatis	1.484	3,8
15 e trinitatis	1.060	2,5
16 e trinitatis	1.189	3,1
17 e trinitatis	1.076	2,8
18 e trinitatis	943	2,4
19 e trinitatis	1.650	4,5
21 e trinitatis	1.379	3,5
22 e trinitatis	1.155	2,9
Alle helgen	1.876	4,3
Sidste søndag	1.221	3,2
Gennemsnit for alle kirkeårets dage	1.160	3,0

Kirkegangsprocenten udtrykker, hvor mange procent af folkekirkemedlemmerne, der var i kirke på hver af kirkeårets DAGE. Hvis der måtte være sogne i stiftet, som ikke har deltaget i tællingen, indgår disse sognes folkekirkemedlemmer ikke i det samlede antal folkekirkemedlemmer, der ligger til grund for procentberegningen.