

Deltagerstatistik for Viborg Stift 2021



FOLKEKIRKENS
UDDANNELSES- OG VIDENSCENTER

Indledning

Denne rapport indeholder en standardanalyse af deltagerne i gudstjenester, kirkelige handlinger og andre arrangementer i Viborg Stift fra den 1. januar til den 31. december 2021. At det er en standardanalyse betyder for det første, at den er umiddelbart sammenlignelig med tilsvarende analyser, som FUV måtte lave for andre stifter, provstier eller sogne. Og det betyder for det andet, at analysen alene indeholder en figur samt tabeller med tilhørende noter, som forklarer en række tekniske og statistiske forhold. Det er derfor op til læseren at foretage en nærmere fortolkning af tallene i de enkelte tabeller.

Rapporten er udarbejdet af FUV under følgende forudsætninger:

- At tællingen er registreret i det standardformat, der er indeholdt i det tælleredskab, som Kirkeministeriets it-kontor stiller til rådighed i form af den såkaldte kirkekalender.
- At det er den myndighed, der har iværksat tællingen af kirkegængere m.v. (dvs. biskop Henrik Stubkjær), som har ansvaret for validiteten af de indtastede data.
- At tallene er overdraget til FUV på den betingelse, at der ikke offentliggøres oplysninger om de enkelte hændelser.

Det er vigtigt at være opmærksom på, at en række statistiske oplysninger er nævnt i noterne til hver enkelt tabel. Derudover skal det nævnes, at hvis en bestemt kategori mangler (for eksempel en bestemt ugedag i en tabel, der indeholder ugedage), så skyldes det, at der ikke er registreret nogen hændelser for den kategori, der mangler. Rapporten afsluttes med en figur og en tabel, der viser de data, der ligger til grund for figuren. Både tabel og figur viser den procentvise andel af folkekirkemedlemmerne, der var til gudstjeneste på hver af kirkeårets søn- og helligdage. Man skal i den forbindelse være opmærksom på, at der af pladshensyn kun er vist et udvalg af kirkeårets dage på figurens vandrette akse, men at tallene for alle kirkeårets dage naturligvis indgår i selve grafen. Det skal også nævnes, at figuren viser kirkeåret fra dets start første søndag i advent, uanset hvornår den faktiske tælleperiode er begyndt. Det skal også nævnes, at data fra kapellerne er registreret under de sogne, som har begravelsesmyndigheden for den enkelte handling.

Med venlig hilsen

Bjarke Schønwandt Mortensen

Sociologisk vidensmedarbejder

M: 5181 6714

E: bsm@km.dk

Indholdsfortegnelse

- Tabel 1 - Viborg Stift: Det samlede udbud af aktiviteter og det samlede deltagerantal fordelt på standardkategorierne..... **Fejl! Bogmærke er ikke defineret.**
- Tabel 2 - Viborg Stift: Den gennemsnitlige deltagelse i hver af hovedkategorierne af aktiviteter og deltagelsen i disse, når den er særligt lav eller særligt høj..... **Fejl! Bogmærke er ikke defineret.**
- Tabel 3 - Viborg Stift: Deltagelsen i gudstjenester opgjort pr. ugedag**Fejl! Bogmærke er ikke defineret.**
- Tabel 4 - Viborg Stift: Deltagelsen i gudstjenester på hverdage opgjort pr. ugedag**Fejl! Bogmærke er ikke defineret.**
- Tabel 5 - Viborg Stift: Deltagelsen i kirkelige handlinger opgjort pr. ugedag**Fejl! Bogmærke er ikke defineret.**
- Tabel 6 - Viborg Stift: Den gennemsnitlige deltagelse i sogneaktiviteter opgjort pr. ugedag**Fejl! Bogmærke er ikke defineret.**
- Tabel 7 - Viborg Stift: Den gennemsnitlige deltagelse i arbejde med børn og unge opgjort pr. ugedag**Fejl! Bogmærke er ikke defineret.**
- Tabel 8 - Viborg Stift: Deltagelsen i gudstjenester på søn- og helligdage opgjort efter gudstjenestens begyndelsestidspunkt **Fejl! Bogmærke er ikke defineret.**
- Tabel 9 - Viborg Stift: Deltagelsen i gudstjenester på hverdage opgjort efter gudstjenestens begyndelsestidspunkt **Fejl! Bogmærke er ikke defineret.**
- Tabel 10 - Viborg Stift: Deltagelsen pr. aktivitet inddelt i syv overordnede kategorier**Fejl! Bogmærke er ikke defineret.**
- Tabel 11a - Viborg Stift: Den gennemsnitlige deltagelse pr. aktivitet inddelt i seks overordnede grupper af aktiviteter og opgjort for efter sognenes størrelse i absolutte tal **Fejl! Bogmærke er ikke defineret.**
- Tabel 11b - Viborg Stift: Den gennemsnitlige deltagelse pr. aktivitet inddelt i seks overordnede grupper af aktiviteter og opgjort for efter sognenes størrelse i procent..... **Fejl! Bogmærke er ikke defineret.**
- Tabel 12a - Viborg Stift: Den gennemsnitlige deltagelse pr. aktivitet inddelt i seks overordnede grupper af aktiviteter og opgjort for hvert provsti i absolutte tal **Fejl! Bogmærke er ikke defineret.**
- Tabel 12b - Viborg Stift: Den gennemsnitlige deltagelse pr. aktivitet inddelt i seks overordnede grupper af aktiviteter og opgjort for hvert provsti i procent **Fejl! Bogmærke er ikke defineret.**
- Tabel 13 - Deltagere i gudstjenester på søn- og helligdage i Viborg Stift**Fejl! Bogmærke er ikke defineret.**

Tabel 1 - Viborg Stift: Det samlede udbud af aktiviteter og det samlede deltagerantal fordelt på standardkategorierne

		Aktiviteter og deltagere			
		Antal aktiviteter i alt	Aktiviteter i %	Antal deltagere i alt	Deltagere i %
Standardkategorier	Gudstjeneste uden dåb (1)	8.644	43,2%	208.595	31,4%
	Gudstjeneste med dåb (2)	1.891	9,5%	94.567	14,2%
	Børnegudstjeneste (4)	135	0,7%	5.897	0,9%
	Familiegudstjeneste (4)	120	0,6%	6.281	0,9%
	Ungdomsgudstjeneste (7)	40	0,2%	1.957	0,3%
	Hverdagsgudstjeneste (inkl. aftensgudstjeneste) (8)	174	0,9%	4.355	0,7%
	Friluftsgudstjeneste (11)	87	0,4%	3.993	0,6%
	Stille- og meditationsgudstjeneste (12)	64	0,3%	890	0,1%
	Musikgudstjeneste (15)	65	0,3%	2.889	0,4%
	Plejehjems- og institutionsgudstjeneste (26)	524	2,6%	7.696	1,2%
	Konfirmation (37)	463	2,3%	53.648	8,1%
	Vielse (37)	419	2,1%	22.638	3,4%
	Velsignelse (37)	61	0,3%	3.566	0,5%
	Begravelse (37)	778	3,9%	42.706	6,4%
	Bisættelse (37)	2.190	10,9%	102.632	15,4%
	Anden kirkelig handling (37)	44	0,2%	2.376	0,4%
	Foredrag (40)	223	1,1%	9.518	1,4%
	Studiekreds (40)	128	0,6%	1.459	0,2%
	Babysalmesang (50)	570	2,8%	6.242	0,9%
	Sangaften/-arrangement (50)	367	1,8%	8.710	1,3%
	Frivilligt korarbejde (50)	454	2,3%	5.079	0,8%
	Koncert (54)	299	1,5%	22.678	3,4%
	Udflugt (70)	20	0,1%	647	0,1%
	Møde (80)	429	2,1%	6.632	1,0%
	Andet (81)	1.101	5,5%	26.008	3,9%
	Børnekonfirmander (91)	185	0,9%	2.629	0,4%
	Konfirmander (91)	230	1,1%	3.924	0,6%
	Skole-/kirkesamarbejde (91)	66	0,3%	2.771	0,4%
	Børne-/ungdomsarbejde (91)	231	1,2%	3.554	0,5%
	Total	20.002	100,0%	664.537	100,0%

Note 1: Hvis man sammenligner de to kolonner med procenttal for en given kategori, kan man umiddelbart få et indtryk af, om deltagelsen i denne afviger fra den gennemsnitlige deltagelse for alle kategoriernes aktiviteter. Hvis en bestemt kategori f.eks. udgør 5% af det samlede antal aktiviteter og samtidig har 5% af det samlede antal deltagere, så kommer der præcis det samme antal deltagere til den pågældende kategoris aktiviteter som der gennemsnitligt kommer til alle kategoriernes aktiviteter. Hvis derimod f.eks. 7,5% af alle deltagere kommer til de 5% af aktiviteterne, som den pågældende kategori står for, så har denne kategori en markant højere deltagelse end gennemsnittet. Deltagelsen er da nærmere bestemt ($7,5 / 5 =$) 1,5 gange højere end den gennemsnitlige deltagelse for alle kategoriernes aktiviteter. At den er 1,5 gange højere betyder, at den pågældende kategori har ($1,5 - 1,0 * 100\% =$) 50% flere deltagere end den gennemsnitlige deltagelse for alle kategoriernes aktiviteter.

Note 2: Numrene efter hver kategori henviser til numrene til de kategorier i tabel 2, som den pågældende kategori er knyttet til. På den måde kan man se, hvilke kategorier i tabel 1, der er slået sammen til de mere overordnede kategorier i tabel 2. Eksempelvis er kategorierne 30-36 i tabel 1 slået sammen til nr. 37 "Kirkelige handlinger (overgangsritualer)" i tabel 2.

NB: Da det er fristende at læse denne og de følgende tabeller sådan, at mange deltagere er bedre end få, skal det pointeres, at tabellerne i sig selv IKKE er normative. Derfor kalder de på læserens egen fortolkning. For eksempel kan man mene, at det har en værdi i sig selv, at der er mange deltagere, men man kan for eksempel også mene, at en aktivitet med få deltagere er værdifuld, fordi det, der foregår, er af dyb betydning for de deltagende, eller fordi aktiviteten fører til, at kirken får kontakt med mennesker, som den ellers ikke ville få kontakt med.

Tabel 2 - Viborg Stift: Den gennemsnitlige deltagelse i hver af hovedkategorierne af aktiviteter og deltagelsen i disse, når den er særligt lav eller særligt høj

		Deltagere				
		Antal deltagere i alt	Deltagere i %	10. percentil	Gennemsnit	
Hoved kategorier	1. Gudstjeneste uden dåb	208.595	31,4%	5	24	50
	2. Gudstjeneste med dåb	94.567	14,2%	16	50	98
	4. Børne- og familiegudstjeneste	12.178	1,8%	12	48	107
	7. Ungdomsgudstjeneste	1.957	0,3%	10	49	70
	8. Fyraftens- og aftengudstjeneste	4.355	0,7%	5	25	51
	11. Friluftsgudstjeneste	3.993	0,6%	14	46	94
	13. Stille- og meditationsgudstjeneste	890	0,1%	6	14	25
	15. Musikgudstjeneste	2.889	0,4%	8	44	95
	26. Plejehjems- og institutionsgudstjeneste	7.696	1,2%	8	15	22
	37. Konfirmation, vielse, begravelse o.l.	227.566	34,2%	16	58	110
	40. Foredrag / studiekreds	10.977	1,7%	6	31	69
	50. Kor og anden sang	20.031	3,0%	4	14	28
	54. Koncert	22.678	3,4%	18	76	157
	70. Diakoni	647	0,1%	11	32	55
	80. Møde	6.632	1,0%	4	15	33
	81. Andet	26.008	3,9%	5	24	47
	91. Børne-/ungdomsarbejde	12.878	1,9%	6	18	28
	Total	664.537	100,0%	6	33	73

Note: Percentil er en opdeling i hundrededele, og markeringen af hhv. den 10. og den 90. percentil viser, hvor grænsen går for det deltagertal, hvorom det gælder, at 10% af aktiviteterne har et lavere hhv. et højere deltagertal end det, percentilen angiver. Det er derfor udtryk for en høj kirkegang, hvis disse værdier er høje. Hvis den 10. percentil eksempelvis er 5, så betyder det, at 10% af arrangementerne for den pågældende kategori har under 5 deltagere, mens en 10. percentil på 15 betyder, at 10% af arrangementerne for denne kategori har under 15 deltagere, og der er principielt intet til hinder for, at alle disse 10% har 14 deltagere.

Tabel 3 - Viborg Stift: Deltagelsen i gudstjenester opgjort pr. ugedag

		Deltagere			Deltagere i %	Antal gudstjenester	
		10. percentil	Gennemsnit	90. percentil	Gennemsnit	Antal	Antal i %
Ugedag	Søndag	6	30	68	3,0%	8.220	72,6%
	Mandag	6	25	53	2,6%	244	2,2%
	Tirsdag	6	22	47	1,2%	501	4,4%
	Onsdag	7	24	48	1,7%	464	4,1%
	Torsdag	6	22	44	1,9%	718	6,3%
	Fredag	6	21	43	2,1%	441	3,9%
	Lørdag	12	32	62	2,5%	739	6,5%
	Alle ugedage	6	28	63	2,7%	11.327	100,0%

Note 1: Deltagelsen i procent viser den gennemsnitlige kirkegangsprocent pr. gudstjeneste beregnet ud fra antallet af folkekirkemedlemmer i stiftet.

Note 2: Gudstjenesterne juleaftens dag samt de kirkelige handlinger, inkl. konfirmationerne, er udeladt, da disse indeholder ekstremværdier på en "tilfældig" ugedag, som ville forvrænge den pågældende ugedags gennemsnit. Helligdage på "hverdage", som for eksempel langfredag, indgår følgelig i opgørelsen. Særlige dåbsgudstjenester indgår også i opgørelsen.

Note 3: Om percentilerne se noten til tabel 2.

Note 4: Da antallet af sogne – og dermed også antallet af folkekirkemedlemmer i disse – varierer fra række til række, kan det forekomme, at to ugedage i absolutte tal har det samme gennemsnitlige deltagertal, uden at de har den samme gennemsnitlige deltagelsesprocent.

Tabel 4 - Viborg Stift: Deltagelsen i gudstjenester på hverdage opgjort pr. ugedag

		Deltagere			Deltagere i %	Antal gudstjenester	
		10. percentil	Gennemsnit	90. percentil	Gennemsnit	Antal	Antal i %
Ugedag	Mandag	3	30	77	1,7%	28	1,3%
	Tirsdag	6	22	47	1,2%	501	23,4%
	Onsdag	7	24	48	1,7%	464	21,7%
	Torsdag	6	25	50	1,6%	400	18,7%
	Fredag	7	27	60	2,6%	158	7,4%
	Lørdag	14	35	66	2,5%	590	27,6%
	Alle seks dage	8	27	56	1,8%	2.141	100,0%

Note 1: Deltagelsen i procent viser den gennemsnitlige kirkegangsprocent pr. gudstjeneste beregnet ud fra antallet af folkekirkemedlemmer i stiftet.

Note 2: Tabellen indeholder hverken kirkelige handlinger eller gudstjenester på søn- og helligdage samt juleaften.

Note 3: Om percentilerne se noten til tabel 2.

Note 4: Da antallet af sogne – og dermed også antallet af folkekirkemedlemmer i disse – varierer fra række til række, kan det forekomme, at to ugedage i absolutte tal har det samme gennemsnitlige deltagertal, uden at de har den samme gennemsnitlige deltagelsesprocent.

Tabel 5 - Viborg Stift: Deltagelsen i kirkelige handlinger opgjort pr. ugedag

		Deltagere			Deltagere i %	Antal kirkelige handlinger	
		10. percentil	Gennemsnit	90. percentil	Gennemsnit	Antal	Antal i %
Ugedag	Søndag	19	108	250	8,2%	246	6,2%
	Mandag	16	59	101	3,4%	53	1,3%
	Tirsdag	15	51	100	4,7%	408	10,3%
	Onsdag	12	43	80	2,7%	419	10,6%
	Torsdag	17	47	87	2,9%	498	12,6%
	Fredag	16	51	95	3,2%	787	19,9%
	Lørdag	18	62	120	4,3%	1.544	39,0%
	Alle ugedage	16	58	110	4,0%	3.955	100,0%

Note 1: Deltagelsen i procent viser den gennemsnitlige kirkegangsprocent pr. kirkelige handling beregnet ud fra antallet af folkekirkemedlemmer i stiftet.

Note 2: De kirkelige handlinger omfatter kategorierne konfirmation, vielse, velsignelse, begravelse og bisættelse.

Note 3: Om percentilerne se noten til tabel 2.

Note 4: Da antallet af sogne – og dermed også antallet af folkekirkemedlemmer i disse – varierer fra række til række, kan det forekomme, at to ugedage i absolutte tal har det samme gennemsnitlige deltagertal, uden at de har den samme gennemsnitlige deltagelsesprocent.

Tabel 6 - Viborg Stift: Den gennemsnitlige deltagelse i sogneaktiviteter opgjort pr. ugedag

				Deltagere	Deltagere i %	Antal aktiviteter	
				Gennemsnit	Gennemsnit	Antal	Antal i %
Kategorier Foredrag (40)	Ugedag	Søndag		36	1,8%	3	1,3%
		Mandag		214	33,3%	2	0,9%
		Tirsdag		40	2,8%	89	39,9%
		Onsdag		36	1,5%	49	22,0%
		Torsdag		42	2,2%	55	24,7%
		Fredag		53	1,6%	20	9,0%
		Lørdag		52	3,6%	5	2,2%
		Alle		43	2,6%	223	100,0%
		ugedage					
Studiekreds (40)	Ugedag	Mandag		10	0,5%	34	26,6%
		Tirsdag		14	0,7%	30	23,4%
		Onsdag		12	0,4%	31	24,2%
		Torsdag		9	0,8%	28	21,9%
		Fredag		22	1,7%	4	3,1%
		Lørdag		14	2,0%	1	0,8%
		Alle		11	0,6%	128	100,0%
		ugedage					
Babysalmesang (50)	Ugedag	Mandag		6	0,3%	25	4,4%
		Tirsdag		12	0,7%	218	38,2%
		Onsdag		12	0,4%	160	28,1%
		Torsdag		9	0,4%	116	20,4%
		Fredag		12	0,7%	50	8,8%
		Lørdag		8	0,2%	1	0,2%
		Alle		11	0,5%	570	100,0%
		ugedage					
Sangaften/-arrangement (50)	Ugedag	Søndag		34	4,7%	20	5,4%
		Mandag		31	1,0%	18	4,9%
		Tirsdag		21	1,2%	96	26,2%
		Onsdag		23	2,3%	80	21,8%
		Torsdag		25	1,5%	128	34,9%
		Fredag		22	0,6%	10	2,7%
		Lørdag		15	1,0%	15	4,1%
		Alle		24	1,7%	367	100,0%
ugedage							
Frivilligt korarbejde (50)	Ugedag	Søndag		7	0,5%	2	0,4%
		Mandag		13	1,3%	30	6,6%
		Tirsdag		12	0,5%	79	17,4%
		Onsdag		11	0,6%	204	44,9%
		Torsdag		10	0,4%	133	29,3%
		Fredag		7	0,5%	4	0,9%
		Lørdag		8	0,2%	2	0,4%
		Alle		11	0,6%	454	100,0%
ugedage							
Koncert (54)	Ugedag	Søndag		64	6,7%	59	19,7%
		Mandag		129	7,6%	9	3,0%
		Tirsdag		71	3,5%	55	18,4%
		Onsdag		56	4,2%	65	21,7%
		Torsdag		86	9,5%	69	23,1%
		Fredag		77	2,6%	24	8,0%
		Lørdag		135	8,0%	18	6,0%
		Alle		76	6,0%	299	100,0%
ugedage							
Udflugt (70)	Ugedag	Søndag		42	4,3%	3	15,0%
		Tirsdag		30	4,4%	6	30,0%
		Onsdag		21	1,2%	5	25,0%
		Torsdag		47	12,6%	3	15,0%
		Fredag		35	1,2%	1	5,0%
		Lørdag		29	1,5%	2	10,0%
		Alle		32	4,4%	20	100,0%
ugedage							

Møde (80)	Ugedag	Søndag	28	1,7%	10	2,3%
		Mandag	14	1,7%	13	3,0%
		Tirsdag	15	0,7%	135	31,5%
		Onsdag	13	1,0%	96	22,4%
		Torsdag	17	1,0%	150	35,0%
		Fredag	14	0,6%	17	4,0%
		Lørdag	29	1,5%	8	1,9%
		Alle	15	0,9%	429	100,0%
		ugedage				
Andet (81)	Ugedag	Søndag	40	2,4%	114	10,4%
		Mandag	18	0,7%	145	13,2%
		Tirsdag	18	1,2%	208	18,9%
		Onsdag	18	1,3%	224	20,3%
		Torsdag	26	1,5%	196	17,8%
		Fredag	26	1,3%	198	18,0%
		Lørdag	60	3,9%	16	1,5%
		Alle	24	1,4%	1.101	100,0%
		ugedage				

Note: Deltagelsen i procent viser den gennemsnitlige deltagelsesprocent pr. aktivitet beregnet ud fra antallet af folkekirkemedlemmer i stiftet.

Table 7 - Viborg Stift: Den gennemsnitlige deltagelse i arbejde med børn og unge opgjort pr. ugedag

Kategorier	Børnekonfirmander (91)	Ugedag		Deltagere	Deltagere i %	Antal aktiviteter	
				Gennemsnit	Gennemsnit	Antal	Antal i %
			Søndag	63	1,9%	3	1,6%
			Mandag	12	0,3%	20	10,8%
			Tirsdag	13	0,5%	39	21,1%
			Onsdag	16	0,9%	59	31,9%
			Torsdag	13	0,5%	55	29,7%
			Fredag	9	0,5%	7	3,8%
			Lørdag	19	1,2%	2	1,1%
			Alle	14	0,7%	185	100,0%
			ugedage				
	Konfirmander (91)	Ugedag	Mandag	20	0,6%	1	0,4%
			Tirsdag	25	2,1%	49	21,3%
			Onsdag	16	1,2%	86	37,4%
			Torsdag	14	1,7%	90	39,1%
			Fredag	16	1,8%	2	0,9%
			Lørdag	14	0,6%	2	0,9%
			Alle	17	1,6%	230	100,0%
			ugedage				
	Skole-/kirkesamarbejde (91)	Ugedag	Mandag	21	0,3%	21	31,8%
			Tirsdag	51	5,7%	13	19,7%
			Onsdag	41	1,8%	14	21,2%
			Torsdag	37	0,6%	11	16,7%
			Fredag	97	4,2%	7	10,6%
			Alle	42	2,2%	66	100,0%
			ugedage				
	Børne-/ungdomsarbejde (91)	Ugedag	Søndag	33	1,3%	2	0,9%
			Mandag	8	0,1%	26	11,3%
			Tirsdag	15	1,2%	84	36,4%
			Onsdag	17	0,6%	63	27,3%
			Torsdag	17	0,5%	31	13,4%
			Fredag	17	1,0%	20	8,7%
			Lørdag	17	0,8%	5	2,2%
			Alle	15	0,8%	231	100,0%
	ugedage						

Note: Deltagelsen i procent viser den gennemsnitlige deltagelsesprocent pr. aktivitet beregnet ud fra antallet af folkekirkemedlemmer i stiftet. Desværre er det ikke muligt i denne standardanalyser tabeller at beregne den procentvise deltagelse i børne-/ungdomsarbejdet alene ud fra antallet af børn og unge i stiftet.

Tabel 8 - Viborg Stift: Deltagelsen i gudstjenester på søn- og helligdage opgjort efter gudstjenestens begyndelsestidspunkt

	Deltagere			Deltagere i %	Antal gudstjenester	
	10. percentil	Gennemsnit	90. percentil	Gennemsnit	Antal	Antal i %
Gudstjenestetid Kl. 8.00 - 9.15	4	17	37	2,6%	2.212	24,1%
Kl. 9.30 - 10.15	6	37	84	2,0%	2.250	24,5%
Kl. 10.30 - 12.15	7	30	67	3,5%	3.855	42,0%
Kl. 12.30 - 13.15	8	29	56	2,2%	76	0,8%
Kl. 13.30 - 15.15	6	29	64	4,0%	301	3,3%
Kl. 15.30 - 17.15	8	43	105	3,9%	254	2,8%
Kl. 17.30 - 18.45	10	22	50	3,6%	7	0,1%
Kl. 19.00 - 19.45	6	26	51	4,0%	217	2,4%
Kl. 20.00 - 23.00	4	21	40	2,5%	7	0,1%
Alle klokkeslæt	6	29	65	2,9%	9.179	100,0%

Note 1: Deltagelsen i procent viser den gennemsnitlige kirkegangsprocent pr. gudstjeneste beregnet ud fra antallet af folkekirkemedlemmer i stiftet.

Note 2: Gudstjenesterne juleaftens dag er udeladt, da disse indeholder ekstremværdier på "tilfældige" klokkeslæt, som ville forvrænge det pågældende tidspunkts gennemsnit. Særlige dåbsgudstjenester indgår i opgørelsen.

Note 3: Om percentilerne se noten til tabel 2.

Note 4: Da antallet af sogne – og dermed også antallet af folkekirkemedlemmer i disse – varierer fra række til række, kan det forekomme, at to klokkeslæt i absolutte tal har det samme gennemsnitlige deltagertal, uden af de har den samme gennemsnitlige deltagelsesprocent.

Tabel 9 - Viborg Stift: Deltagelsen i gudstjenester på hverdage opgjort efter gudstjenestens begyndelsestidspunkt

	Deltagere			Deltagere i %	Antal gudstjenester	
	10. percentil	Gennemsnit	90. percentil	Gennemsnit	Antal	Antal i %
Gudstjenestetid Kl. 8.00 - 9.15	3	30	75	1,3%	84	3,9%
Kl. 9.30 - 10.15	9	29	60	1,9%	483	22,6%
Kl. 10.30 - 12.15	10	27	50	1,7%	504	23,6%
Kl. 12.30 - 13.15	10	32	62	1,7%	45	2,1%
Kl. 13.30 - 15.15	7	17	26	1,1%	394	18,4%
Kl. 15.30 - 17.15	4	30	68	2,0%	337	15,8%
Kl. 17.30 - 18.45	8	42	106	3,2%	50	2,3%
Kl. 19.00 - 19.45	7	32	69	2,9%	174	8,1%
Kl. 20.00 - 23.00	8	24	50	2,7%	67	3,1%
Alle klokkeslæt	8	27	57	1,8%	2.138	100,0%

Note 1: Deltagelsen i procent viser den gennemsnitlige kirkegangsprocent pr. gudstjeneste beregnet ud fra antallet af folkekirkemedlemmer i stiftet.

Note 2: Gudstjenesterne juleaftens dag er udeladt, da disse indeholder ekstremværdier på "tilfældige" klokkeslæt, som ville forvrænge det pågældende tidspunkts gennemsnit. Særlige dåbsgudstjenester indgår i opgørelsen.

Note 3: Om percentilerne se noten til tabel 2.

Note 4: Da antallet af sogne – og dermed også antallet af folkekirkemedlemmer i disse – varierer fra række til række, kan det forekomme, at to klokkeslæt i absolutte tal har det samme gennemsnitlige deltagertal, uden af de har den samme gennemsnitlige deltagelsesprocent.

Tabel 10 - Viborg Stift: Deltagelsen pr. aktivitet inddelt i syv overordnede kategorier

Kategorier	Deltagere			Deltagere i %	Antal aktiviteter	
	10. percentil	Gennemsnit	90. percentil	Gennemsnit	Antal	Antal i %
Gudstj, søn- & helligdage	6	29	65	2,9%	9.186	45,9%
hverdagsgudstjeneste	8	27	56	1,8%	2.141	10,7%
Gudstjeneste juleaften	10	35	71	3,5%	417	2,1%
Kirkelige handlinger	16	58	110	4,0%	3.955	19,8%
Sogneaktivitet	5	26	59	1,8%	2.061	10,3%
Børne- /ungdomsarbejde	6	18	28	1,1%	712	3,6%
Andet	5	21	44	1,3%	1.530	7,6%
Alle kategorier	6	33	73	2,7%	20.002	100,0%

Note: Deltagelsen i procent viser den gennemsnitlige deltagelse pr. aktivitet beregnet ud fra antallet af folkekirkemedlemmer i stiftet. Desværre er det ikke muligt i denne standardanalyses tabeller at beregne den procentvise

deltagelse i børne-/ungdomsarbejde alene ud fra antallet af børn og unge i stiftet.

Tabel 11a - Viborg Stift: Den gennemsnitlige deltagelse pr. aktivitet inddelt i seks overordnede grupper af aktiviteter og opgjørt for efter sognenes størrelse i absolutte tal

Antal medlemmer af folkekirken i stiftet	Deltagere i absolutte tal					
	Overordnede kategorier					
	Gudstj, søn- & helligdage	hverdags-gudstjeneste	Gudstjeneste juleaften	Kirkelige handlinger	Sogneaktivitet	Børne-/ungdomsarbejde
	Gennemsnit	Gennemsnit	Gennemsnit	Gennemsnit	Gennemsnit	Gennemsnit
Op til 500	16	26	23	56	33	14
501 – 1.000	20	23	23	57	23	14
1.001 – 1.500	23	23	26	55	22	17
1.501 – 2.500	29	27	34	59	19	20
2.501 – 5.000	43	28	38	61	21	20
Over 5.000	55	30	69	56	47	21
Hele stiftet	29	27	35	58	26	18

Note 1: Møder og 'andet' indgår ikke i tabellen.

Note 2: Kirkelige handlinger omfatter kategorierne dåbsgudstjeneste, dåb, konfirmation, vielse, velsignelse, begravelse og bisættelse.

Note 3: Noten til tabel 7 gælder også her.

Tabel 11b - Viborg Stift: Den gennemsnitlige deltagelse pr. aktivitet inddelt i seks overordnede grupper af aktiviteter og opgjørt for efter sognenes størrelse i procent

Antal medlemmer af folkekirken i stiftet	Deltagere i pct. af antal folkekirkemedlemmer i sognet					
	Overordnede kategorier					
	Gudstj, søn- & helligdage	hverdags-gudstjeneste	Gudstjeneste juleaften	Kirkelige handlinger	Sogneaktivitet	Børne-/ungdomsarbejde
	Gennemsnit	Gennemsnit	Gennemsnit	Gennemsnit	Gennemsnit	Gennemsnit
Op til 500	6,2%	8,1%	9,1%	20,8%	16,4%	4,6%
501 – 1.000	2,7%	2,9%	3,0%	7,5%	3,0%	1,7%
1.001 – 1.500	1,9%	2,0%	2,2%	4,6%	1,8%	1,5%
1.501 – 2.500	1,5%	1,4%	1,8%	3,0%	1,0%	1,0%
2.501 – 5.000	1,2%	0,8%	1,0%	1,7%	0,5%	0,5%
Over 5.000	0,8%	0,4%	1,1%	0,8%	0,7%	0,3%
Hele stiftet	2,9%	1,8%	3,5%	4,0%	1,8%	1,1%

Note 1: Møder og 'andet' indgår ikke i tabellen.

Note 2: Kirkelige handlinger omfatter kategorierne dåbsgudstjeneste, dåb, konfirmation, vielse, velsignelse, begravelse og bisættelse.

Note 3: Noten til tabel 7 gælder også her.

Note 4: Bemærk at deltagelsesprocenten er 'pr. aktivitet'. Hvis 'Deltagere i pct.' for sogne med over 5.000 folkekirkemedlemmer for eksempel er 4% for gudstjeneste juleaften, så betyder det IKKE nødvendigvis, at der kun var 4% til gudstjeneste juleaften. Det betyder, at der for HVER gudstjeneste, der blev holdt den 24/12, deltog 4%. Hvis der eksempelvis i gennemsnit blev holdt 3 gudstjenester i hvert sogn i løbet af juleaften, og vi antager, at ingen har deltaget i mere end én af disse, så bliver kirkegangsprocenten den 24/12 i gennemsnit 3 gange 4% = 12%.

Tabel 12a - Viborg Stift: Den gennemsnitlige deltagelse pr. aktivitet inddelt i seks overordnede grupper af aktiviteter og opgjort for hvert provsti i absolutte tal

		Deltagere i absolutte tal					
		Overordnede kategorier					
		Gudstj, søn- & helligdage	hverdags-gudstje- neste	Gudstje- neste juleaften	Kirkelige handlinger	Sogne- aktivitet	Børne- /ungdoms- arbejde
		Gennemsnit	Gennemsnit	Gennemsnit	Gennemsnit	Gennemsnit	Gennemsnit
Provsti	Herning Nordre Provsti	38	27	43	67	22	19
	Herning Søndre Provsti	42	27	58	57	35	27
	Holstebro Provsti	35	31	41	60	19	16
	Ikast-Brande Provsti	31	26	34	56	23	19
	Lemvig Provsti	27	26	30	62	26	8
	Salling Provsti	15	16	20	54	26	14
	Skive Provsti	25	22	22	50	29	25
	Struer Provsti	26	28	31	54	24	14
	Vesthimmerlands Provsti	22	29	24	61	32	16
	Viborg Domprovsti	30	33	42	55	32	19
	Viborg Østre Provsti	17	29	24	51	33	22
	Stiftet som helhed	29	27	35	58	26	18

Note 1: Møder og 'andet' indgår ikke i tabellen.

Note 2: Kirkelige handlinger omfatter kategorierne dåbsgudstjeneste, dåb, konfirmation, vielse, velsignelse, begravelse og bisættelse.

Note 3: Noten til tabel 7 gælder også her.

Tabel 12b - Viborg Stift: Den gennemsnitlige deltagelse pr. aktivitet inddelt i seks overordnede grupper af aktiviteter og opgjort for hvert provsti i procent

		Deltagere i pct. af antal folkekirkemedlemmer i sognet					
		Overordnede kategorier					
		Gudstj, søn- & helligdage	hverdags-gudstje- neste	Gudstje- neste juleaften	Kirkelige handlinger	Sogne- aktivitet	Børne- /ungdoms- arbejde
		Gennemsnit	Gennemsnit	Gennemsnit	Gennemsnit	Gennemsnit	Gennemsnit
Provsti	Herning Nordre Provsti	3,0%	1,7%	3,3%	3,6%	1,4%	0,9%
	Herning Søndre Provsti	1,6%	0,9%	2,3%	1,6%	0,7%	0,6%
	Holstebro Provsti	2,4%	1,8%	2,4%	3,2%	0,9%	0,8%
	Ikast-Brande Provsti	2,3%	1,2%	2,6%	2,7%	1,5%	1,5%
	Lemvig Provsti	5,7%	2,4%	5,6%	8,5%	5,9%	1,7%
	Salling Provsti	3,6%	2,9%	5,4%	11,3%	6,4%	1,1%
	Skive Provsti	2,3%	1,1%	3,1%	2,4%	1,9%	0,3%
	Struer Provsti	4,1%	2,3%	4,3%	3,7%	3,1%	0,3%
	Vesthimmerlands Provsti	3,3%	3,4%	5,1%	7,1%	3,1%	1,2%
	Viborg Domprovsti	2,0%	1,9%	2,4%	2,9%	1,2%	1,5%
	Viborg Østre Provsti	2,7%	2,8%	4,3%	5,8%	3,7%	3,7%
	Stiftet som helhed	2,9%	1,8%	3,5%	4,0%	1,8%	1,1%

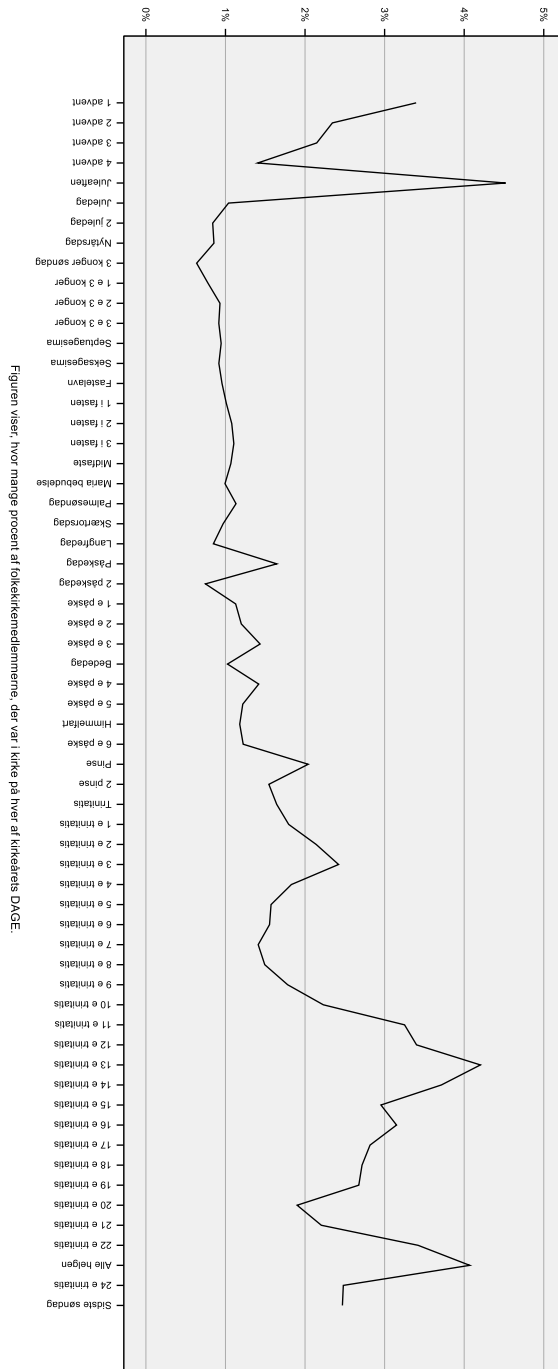
Note 1: Møder og 'andet' indgår ikke i tabellen.

Note 2: Kirkelige handlinger omfatter kategorierne dåbsgudstjeneste, dåb, konfirmation, vielse, velsignelse, begravelse og bisættelse.

Note 3: Noten til tabel 7 gælder også her.

Note 4: Note 4 til tabel 11b gælder også her.

Figur 1 - Deltagere i gudstjenester på søn- og helligdage i Viborg Stift



Tabel 13 - Deltagere i gudstjenester på søn- og helligdage i Viborg Stift

	Deltagere i absolutte tal	Kirkegangs- procent
Kirkeåret 1 advent	9.854	3,4
2 advent	6.082	2,3
3 advent	5.793	2,1
4 advent	3.501	1,4
Juleaften	14.546	4,5
Juledag	2.886	1,0
2 juledag	1.893	,8
Nytårsdag	181	,9
3 konger søndag	265	,6
1 e 3 konger	2.224	,8
2 e 3 konger	2.618	,9
3 e 3 konger	2.639	,9
Septuagesima	2.612	,9
Seksagesima	2.564	,9
Fastelavn	2.659	1,0
1 i fasten	2.819	1,0
2 i fasten	3.102	1,1
3 i fasten	3.083	1,1
Midfaste	3.065	1,1
Maria bebudelse	2.773	1,0
Palmesøndag	3.102	1,1
Skærtorsdag	2.725	1,0
Langfredag	2.319	,8
Påskedag	4.994	1,6
2 påskedag	1.809	,7
1 e påske	3.105	1,1
2 e påske	3.364	1,2
3 e påske	3.938	1,4
Bededag	2.671	1,0
4 e påske	3.787	1,4
5 e påske	3.414	1,2
Himmelfart	3.036	1,2
6 e påske	3.381	1,2
Pinse	6.167	2,0
2 pinse	3.457	1,5
Trinitatis	4.474	1,6
1 e trinitatis	4.818	1,8
2 e trinitatis	5.896	2,1
3 e trinitatis	6.711	2,4
4 e trinitatis	5.058	1,8
5 e trinitatis	4.084	1,6
6 e trinitatis	3.983	1,6
7 e trinitatis	3.439	1,4
8 e trinitatis	3.720	1,5
9 e trinitatis	4.429	1,8
10 e trinitatis	5.696	2,2
11 e trinitatis	8.624	3,3
12 e trinitatis	9.336	3,4
13 e trinitatis	11.637	4,2
14 e trinitatis	10.457	3,7
15 e trinitatis	8.172	3,0
16 e trinitatis	8.657	3,2
17 e trinitatis	7.852	2,8
18 e trinitatis	7.226	2,7
19 e trinitatis	7.245	2,7
20 e trinitatis	5.307	1,9
21 e trinitatis	5.761	2,2
22 e trinitatis	9.718	3,4
24 e trinitatis	6.387	2,5
Sidste søndag	6.591	2,5
Gennemsnit for alle kirkeårets	4.862	1,8

dage		
Alle helgen	12.632	4,1

Kirkegangsprocenten udtrykker, hvor mange procent af folkekirkemedlemmerne, der var i kirke på hver af kirkeårets DAGE. Hvis der måtte være sogne i stiftet, som ikke har deltaget i tællingen, indgår disse sognes folkekirkemedlemmer ikke i det samlede antal folkekirkemedlemmer, der ligger til grund for procentberegningen.