

Deltagerstatistik for Ikast-Brande Provsti 2017

Denne rapport indeholder en standardanalyse af deltagerne i gudstjenester, kirkelige handlinger og andre arrangementer i Ikast-Brande Provsti fra den 1. januar til den 31. december 2017. Der kan beklageligvis desværre forekomme enkelte blanke sider, men det skyldes et konverteringsproblem og ikke, at der mangler noget.

At det er en standardanalyse betyder for det første, at den er umiddelbart sammenlignelig med tilsvarende analyser, som FUV måtte lave for andre stifter, provstier eller sogne. Og det betyder for det andet, at analysen alene indeholder en figur samt tabeller med tilhørende noter, som forklarer en række tekniske og statistiske forhold. Det er derfor op til læseren at foretage en nærmere fortolkning af tallene i de enkelte tabeller.

Rapporten er udarbejdet af FUV under følgende forudsætninger:

- At tællingen er registreret i det standardformat, der er indeholdt i det tælleredskab, som Kirkeministeriets it-kontor stiller til rådighed i form af den såkaldte kirkekalender.
- At det er den myndighed, der har iværksat tællingen af kirkegængere m.v. (dvs. biskop Henrik Stubkjær), som har ansvaret for validiteten af de indtastede data.
- At tallene er overdraget til FUV på den betingelse, at der ikke offentliggøres oplysninger om de enkelte hændelser.

Det er vigtigt at være opmærksom på, at en række statistiske oplysninger er nævnt i noterne til hver enkelt tabel. Derudover skal det nævnes, at hvis en bestemt kategori mangler (for eksempel en bestemt ugedag i en tabel, der indeholder ugedage), så skyldes det, at der ikke er registreret nogen hændelser for den kategori, der mangler.

Rapporten afsluttes med en figur og en tabel, der viser de data, der ligger til grund for figuren. Både tabel og figur viser den procentvise andel af folkekirkemedlemmerne, der var til gudstjeneste på hver af kirkeårets søn- og helligdage. Man skal i den forbindelse være opmærksom på, at der af pladshensyn kun er vist et udvalg af kirkeårets dage på figurens vandrette akse, men at tallene for alle kirkeårets dage naturligvis indgår i selve grafen. Det skal også nævnes, at figuren viser kirkeåret fra dets start første søndag i advent, uanset hvornår den faktiske tælleperiode er begyndt.

Det skal også nævnes, at data fra kapellerne er registreret under de sogne, som har begravelsesmyndigheden for den enkelte handling.

Med venlig hilsen

Steen Marqvard Rasmussen

Sociologisk vidensmedarbejder

T: 21 18 12 04

E: smr@km.dk



Tabel 1 - Ikast-Brande Provsti: Det samlede udbud af aktiviteter og det samlede deltagerantal fordelt på standardkategorierne

		Aktiviteter og deltagere			
		Antal aktiviteter i alt	Aktiviteter i %	Antal deltagere i alt	Deltagere i %
Standardkategorier	Gudstjeneste uden dåb (1)	1.015	28,7%	52.429	29,8%
	Gudstjeneste med dåb (2)	248	7,0%	21.401	12,2%
	Børnegudstjeneste (4)	62	1,8%	6.784	3,9%
	Familiegudstjeneste (4)	33	,9%	2.596	1,5%
	Ungdomsgudstjeneste (7)	7	,2%	496	,3%
	Hverdagsgudstjeneste (inkl. aftensgudstjeneste) (8)	37	1,0%	3.269	1,9%
	Friluftsgudstjeneste (11)	12	,3%	878	,5%
	Stille- og meditationsgudstjeneste (12)	15	,4%	234	,1%
	Musikgudstjeneste (15)	23	,6%	1.376	,8%
	Plejhjems- og institutionsgudstjeneste (26)	287	8,1%	4.821	2,7%
	Konfirmation (37)	53	1,5%	10.355	5,9%
	Vielse (37)	71	2,0%	4.999	2,8%
	Velsignelse (37)	5	,1%	253	,1%
	Begravelse (37)	175	4,9%	14.072	8,0%
	Bisættelse (37)	241	6,8%	17.076	9,7%
	Anden kirkelig handling (37)	6	,2%	459	,3%
	Foredrag (40)	83	2,3%	3.894	2,2%
	Studiekreds (40)	14	,4%	160	,1%
	Babysalmesang (50)	214	6,0%	2.303	1,3%
	Sangaften/-arrangement (50)	62	1,8%	1.327	,8%
	Frivilligt korarbejde (50)	166	4,7%	2.765	1,6%
	Koncert (54)	78	2,2%	6.622	3,8%
	Udflygt (70)	10	,3%	411	,2%
	Møde (80)	129	3,6%	2.214	1,3%
	Andet (81)	260	7,3%	8.736	5,0%
	Børnekonfirmander (91)	68	1,9%	1.005	,6%

Note 1: Hvis man sammenligner de to kolonner med procenttal for en given kategori, kan man umiddelbart få et indtryk af, om deltagelsen i denne afviger fra den gennemsnitlige deltagelse for alle kategoriernes aktiviteter. Hvis en bestemt kategori f.eks. udgør 5% af det samlede antal aktiviteter og samtidig har 5% af det samlede antal deltagere, så kommer der præcis det samme antal deltagere til den pågældende kategoris aktiviteter som der gennemsnitligt kommer til alle kategoriernes aktiviteter. Hvis derimod f.eks. 7,5% af alle deltagere kommer til de 5% af aktiviteterne, som den pågældende kategori står for, så har denne kategori en markant højere deltagelse end gennemsnittet. Deltagelsen er da nærmere bestemt $(7,5 / 5 =) 1,5$ gange højere end den gennemsnitlige deltagelse for alle kategoriernes aktiviteter. At den er 1,5 gange højere betyder, at den pågældende kategori har $(1,5 - 1,0 * 100\% =) 50\%$ flere deltagere end den gennemsnitlige deltagelse for alle kategoriernes aktiviteter.

Note 2: Numrene efter hver kategori henviser til numrene til de kategorier i tabel 2, som den pågældende kategori er knyttet til. På den måde kan man se, hvilke kategorier i tabel 1, der er slået sammen til de mere overordnede kategorier i tabel 2. Eksempelvis er kategorierne 30-36 i tabel 1 slået sammen til nr. 37 "Kirkelige handlinger (overgangsritualer)" i tabel 2.

NB: Da det er fristende at læse denne og de følgende tabeller sådan, at mange deltagere er bedre end få, skal det pointeres, at tabellerne i sig selv IKKE er normative. Derfor kalder de på læserens egen fortolkning. For eksempel kan man mene, at det har en værdi i sig selv, at der er mange deltagere, men man kan for eksempel også mene, at en aktivitet med få deltagere er værdifuld, fordi det, der foregår, er af dyb betydning for de deltagende, eller fordi aktiviteten fører til, at kirken får kontakt med mennesker, som den ellers ikke ville få kontakt med.

Tabel 1 - Ikast-Brande Provsti: Det samlede udbud af aktiviteter og det samlede deltagerantal fordelt på standardkategorierne

		Aktiviteter og deltagere			
		Antal aktiviteter i alt	Aktiviteter i %	Antal deltagere i alt	Deltagere i %
Standardkategorier	Konfirmander (91)	31	,9%	609	,3%
	Skole-/kirkesamarbejde (91)	16	,5%	1.962	1,1%
	Børne-/ungdomsarbejde (91)	120	3,4%	2.577	1,5%
	Total	3.541	100,0%	176.083	100,0%

Note 1: Hvis man sammenligner de to kolonner med procenttal for en given kategori, kan man umiddelbart få et indtryk af, om deltagelsen i denne afviger fra den gennemsnitlige deltagelse for alle kategoriernes aktiviteter. Hvis en bestemt kategori f.eks. udgør 5% af det samlede antal aktiviteter og samtidig har 5% af det samlede antal deltagere, så kommer der præcis det samme antal deltagere til den pågældende kategoris aktiviteter som der gennemsnitligt kommer til alle kategoriernes aktiviteter. Hvis derimod f.eks. 7,5% af alle deltagere kommer til de 5% af aktiviteterne, som den pågældende kategori står for, så har denne kategori en markant højere deltagelse end gennemsnittet. Deltagelsen er da nærmere bestemt ($7,5 / 5 = 1,5$) 1,5 gange højere end den gennemsnitlige deltagelse for alle kategoriernes aktiviteter. At den er 1,5 gange højere betyder, at den pågældende kategori har ($1,5 - 1,0 * 100\% = 50\%$) flere deltagere end den gennemsnitlige deltagelse for alle kategoriernes aktiviteter.

Note 2: Numrene efter hver kategori henviser til numrene til de kategorier i tabel 2, som den pågældende kategori er knyttet til. På den måde kan man se, hvilke kategorier i tabel 1, der er slået sammen til de mere overordnede kategorier i tabel 2. Eksempelvis er kategorierne 30-36 i tabel 1 slået sammen til nr. 37 "Kirkelige handlinger (overgangsritualer)" i tabel 2.

NB: Da det er fristende at læse denne og de følgende tabeller sådan, at mange deltagere er bedre end få, skal det pointeres, at tabellerne i sig selv IKKE er normative. Derfor kalder de på læserens egen fortolkning. For eksempel kan man mene, at det har en værdi i sig selv, at der er mange deltagere, men man kan for eksempel også mene, at en aktivitet med få deltagere er værdifuld, fordi det, der foregår, er af dyb betydning for de deltagende, eller fordi aktiviteten fører til, at kirken får kontakt med mennesker, som den ellers ikke ville få kontakt med.

Tabel 2 - Ikast-Brande Provsti: Den gennemsnitlige deltagelse i hver af hovedkategorierne af aktiviteter og deltagelsen i disse, når den er særligt lav eller særligt høj

		Deltagere				
		Antal deltagere i alt	Deltagere i %	10. percentil	Gennemsnit	90. percentil
Hovedkategorier	1. Gudstjeneste uden dåb	52.429	29,8%	9	52	107
	2. Gudstjeneste med dåb	21.401	12,2%	31	86	157
	4. Børne- og familiegudstjeneste	9.380	5,3%	29	99	210
	7. Ungdomsgudstjeneste	496	,3%	0	71	178
	8. Fyraftens- og aftengudstjeneste	3.269	1,9%	20	88	213
	11. Friluftsgudstjeneste	878	,5%	21	73	143
	13. Stille- og meditationsgudstjeneste	234	,1%	5	16	33
	15. Musikgudstjeneste	1.376	,8%	31	60	81
	26. Plejehjems- og institutionsgudstjeneste	4.821	2,7%	7	17	24
	37. Konfirmation, vielse, begravelse o.l.	47.214	26,8%	24	86	169
	40. Foredrag / studiekreds	4.054	2,3%	8	42	85
	50. Kor og anden sang	6.395	3,6%	0	14	30
	54. Koncert	6.622	3,8%	16	85	200
	70. Diakoni	411	,2%	19	41	64
	80. Møde	2.214	1,3%	0	17	43

Note: Percentil er en opdeling i hundrededele, og markeringen af hhv. den 10. og den 90. percentil viser, hvor grænsen går for det deltagertal, hvorom det gælder, at 10% af aktiviteterne har et lavere hhv. et højere deltagertal end det, percentilen angiver. Det er derfor udtryk for en høj kirkegang, hvis disse værdier er høje. Hvis den 10. percentil eksempelvis er 5, så betyder det, at 10% af arrangementerne for den pågældende kategori har under 5 deltagere, mens en 10. percentil på 15 betyder, at 10% af arrangementerne for denne kategori har under 15 deltagere, og der er principielt intet til hinder for, at alle disse 10% har 14 deltagere.

Tabel 2 - Ikast-Brande Provsti: Den gennemsnitlige deltagelse i hver af hovedkategorierne af aktiviteter og deltagelsen i disse, når den er særligt lav eller særligt høj

		Deltagere				
		Antal deltagere i alt	Deltagere i %	10. percentil	Gennemsnit	90. percentil
Hovedkategorier	81. Andet	8.736	5,0%	6	34	70
	91. Børne-/ungdomsarbejde	6.153	3,5%	6	26	48
	Total	176.083	100,0%	6	50	115

Note: Percentil er en opdeling i hundrededele, og markeringen af hhv. den 10. og den 90. percentil viser, hvor grænsen går for det deltagertal, hvorom det gælder, at 10% af aktiviteterne har et lavere hhv. et højere deltagertal end det, percentilen angiver. Det er derfor udtryk for en høj kirkegang, hvis disse værdier er høje. Hvis den 10. percentil eksempelvis er 5, så betyder det, at 10% af arrangementerne for den pågældende kategori har under 5 deltagere, mens en 10. percentil på 15 betyder, at 10% af arrangementerne for denne kategori har under 15 deltagere, og der er principielt intet til hinder for, at alle disse 10% har 14 deltagere.

Tabel 3 - Ikast-Brande Provsti: Deltagelsen i gudstjenester opgjort pr. ugedag

		Deltagere			Deltagere i %	Antal gudstjenester	
		10. percentil	Gennemsnit	90. percentil	Gennemsnit	Antal	Antal i %
Ugedag	Søndag	10	52	110	4,0%	1.004	59,7%
	Mandag	14	41	99	3,0%	56	3,3%
	Tirsdag	5	41	90	1,8%	177	10,5%
	Onsdag	12	58	167	3,5%	203	12,1%
	Torsdag	8	33	68	2,3%	155	9,2%
	Fredag	5	47	80	3,7%	56	3,3%
	Lørdag	17	53	103	3,6%	30	1,8%
	Alle ugedage	9	49	109	3,5%	1.681	100,0%

Note 1: Deltagelsen i procent viser den gennemsnitlige kirkegangsprocent pr. gudstjeneste beregnet ud fra antallet af folkekirkemedlemmer i sognet.

Note 2: Gudstjenesterne juleaftens dag samt de kirkelige handlinger, inkl. konfirmationerne, er udeladt, da disse indeholder ekstremværdier på en "tilfældig" ugedag, som ville forvrænge den pågældende ugedags gennemsnit. Helligdage på "hverdage", som for eksempel langfredag, indgår følgelig i opgørelsen. Særlige dåbsgudstjenester indgår også i opgørelsen.

Note 3: Om percentilerne se noten til tabel 2.

Note 4: Da antallet af sogne – og dermed også antallet af folkekirkemedlemmer i disse – varierer fra række til række, kan det forekomme, at to ugedage i absolutte tal har det samme gennemsnitlige deltagertal, uden at de har den samme gennemsnitlige deltagelsesprocent.

Tabel 4 - Ikast-Brande Provsti: Deltagelsen i gudstjenester på hverdage opgjort pr. ugedag

		Deltagere			Deltagere i %	Antal gudstjenester	
		10. percentil	Gennemsnit	90. percentil	Gennemsnit	Antal	Antal i %
Ugedag	Mandag	27	69	126	1,7%	7	1,3%
	Tirsdag	5	42	91	1,7%	165	30,4%
	Onsdag	12	58	167	3,5%	203	37,5%
	Torsdag	8	30	65	1,9%	114	21,0%
	Fredag	4	71	189	4,5%	23	4,2%
	Lørdag	17	53	103	3,6%	30	5,5%
	Alle seks dage	9	48	117	2,6%	542	100,0%

Note 1: Deltagelsen i procent viser den gennemsnitlige kirkegangsprocent pr. gudstjeneste beregnet ud fra antallet af folkekirkemedlemmer i sognet.

Note 2: Tabellen indeholder hverken kirkelige handlinger eller gudstjenester på søn- og helligdage samt juleaften.

Note 3: Om percentilerne se noten til tabel 2.

Note 4: Da antallet af sogne – og dermed også antallet af folkekirkemedlemmer i disse – varierer fra række til række, kan det forekomme, at to ugedage i absolutte tal har det samme gennemsnitlige deltagertal, uden at de har den samme gennemsnitlige deltagelsesprocent.

Tabel 5 - Ikast-Brande Provsti: Deltagelsen i kirkelige handlinger opgjort pr. ugedag

		Deltagere			Deltagere i %	Antal kirkelige handlinger	
		10. percentil	Gennemsnit	90. percentil	Gennemsnit	Antal	Antal i %
Ugedag	Søndag	25	184	352	9,1%	43	7,8%
	Mandag	23	89	231	2,5%	16	2,9%
	Tirsdag	25	66	112	2,5%	60	10,9%
	Onsdag	13	67	114	3,2%	58	10,5%
	Torsdag	21	74	160	4,6%	93	16,9%
	Fredag	23	89	170	4,1%	123	22,3%
	Lørdag	31	77	143	4,4%	158	28,7%
	Alle ugedage	24	86	169	4,4%	551	100,0%

Note 1: Deltagelsen i procent viser den gennemsnitlige kirkegangsprocent pr. kirkelige handling beregnet ud fra antallet af folkekirkemedlemmer i sognet.

Note 2: De kirkelige handlinger omfatter kategorierne konfirmation, vielse, velsignelse, begravelse og bisættelse.

Note 3: Om percentilerne se noten til tabel 2.

Note 4: Da antallet af sogne – og dermed også antallet af folkekirkemedlemmer i disse – varierer fra række til række, kan det forekomme, at to ugedage i absolutte tal har det samme gennemsnitlige deltagertal, uden af de har den samme gennemsnitlige deltagelsesprocent.

Tabel 6 - Ikast-Brande Provsti: Den gennemsnitlige deltagelse i sogneaktiviteter opgjort pr. ugedag

				Deltagere	Deltagere i %	Antal aktiviteter	
				Gennemsnit	Gennemsnit	Antal	Antal i %
Kategorier	Foredrag (40)	Ugedag	Søndag	68	2,6%	3	3,6%
			Mandag	20	1,6%	2	2,4%
			Tirsdag	54	3,7%	32	38,6%
			Onsdag	36	1,4%	12	14,5%
			Torsdag	52	3,7%	11	13,3%
			Fredag	41	1,4%	22	26,5%
			Lørdag	15	,7%	1	1,2%
			Alle ugedage	47	2,6%	83	100,0%
			Studiekreds (40)	Ugedag	Mandag	24	4,7%
Tirsdag	10	,4%			6	42,9%	
Onsdag	11	,3%			7	50,0%	
Alle ugedage	11	,7%			14	100,0%	
Babysalmesang (50)	Ugedag	Mandag	4	,6%	5	2,3%	
		Tirsdag	14	,6%	64	29,9%	
		Onsdag	12	,7%	11	5,1%	
		Torsdag	10	,2%	124	57,9%	
		Fredag	8	1,1%	10	4,7%	
		Alle ugedage	11	,4%	214	100,0%	
Sangaften/-arrangement (50)	Ugedag	Søndag	12	,6%	6	9,7%	
		Tirsdag	19	,9%	31	50,0%	
		Onsdag	21	,9%	15	24,2%	
		Torsdag	55	2,1%	5	8,1%	
		Fredag	12	,6%	4	6,5%	
		Lørdag	24	1,0%	1	1,6%	
		Alle ugedage	21	1,0%	62	100,0%	

Note: Deltagelsen i procent viser den gennemsnitlige deltagelsesprocent pr. aktivitet beregnet ud fra antallet af folkekirkemedlemmer i sognet.

Tabel 6 - Ikast-Brande Provsti: Den gennemsnitlige deltagelse i sogneaktiviteter opgjort pr. ugedag

Kategorier	Frivilligt korarbejde (50)	Ugedag		Deltagere	Deltagere i %	Antal aktiviteter				
				Gennemsnit	Gennemsnit	Antal	Antal i %			
			Mandag	24	,4%	1	,6%			
			Tirsdag	9	,3%	90	54,2%			
			Onsdag	13	,8%	47	28,3%			
			Torsdag	48	1,8%	28	16,9%			
			Alle ugedage	17	,7%	166	100,0%			
Koncert (54)		Ugedag	Søndag	67	4,9%	17	21,8%			
			Mandag	62	,8%	6	7,7%			
			Tirsdag	86	4,0%	18	23,1%			
			Onsdag	102	9,8%	15	19,2%			
			Torsdag	93	6,1%	17	21,8%			
			Fredag	112	1,4%	3	3,8%			
			Lørdag	67	2,6%	2	2,6%			
			Alle ugedage	85	5,4%	78	100,0%			
			Udflugt (70)		Ugedag	Søndag	35	,8%	2	20,0%
						Tirsdag	45	1,8%	2	20,0%
Onsdag	37	1,5%				1	10,0%			
Torsdag	15	,6%				1	10,0%			
Fredag	62	,8%				2	20,0%			
Lørdag	39	4,1%				2	20,0%			
Alle ugedage	41	1,7%				10	100,0%			
Møde (80)		Ugedag				Søndag	35	4,1%	7	5,4%
			Mandag	55	5,5%	3	2,3%			
			Tirsdag	10	,9%	23	17,8%			
			Onsdag	14	1,1%	16	12,4%			
			Torsdag	14	1,1%	31	24,0%			
			Fredag	20	,9%	45	34,9%			
			Lørdag	4	,1%	4	3,1%			
			Alle ugedage	17	1,2%	129	100,0%			
Andet (81)		Ugedag	Søndag	47	3,4%	27	10,4%			
			Mandag	44	1,3%	30	11,5%			
			Tirsdag	23	2,2%	64	24,6%			
			Onsdag	24	1,1%	53	20,4%			
			Torsdag	26	2,0%	32	12,3%			
			Fredag	43	1,4%	47	18,1%			
			Lørdag	80	3,6%	7	2,7%			
			Alle ugedage	34	1,8%	260	100,0%			

Note: Deltagelsen i procent viser den gennemsnitlige deltagelsesprocent pr. aktivitet beregnet ud fra antallet af folkekirkemedlemmer i sognet.

Tabel 7 - Ikast-Brande Provsti: Den gennemsnitlige deltagelse i arbejde med børn og unge opgjort pr. ugedag

				Deltagere	Deltagere i %	Antal aktiviteter	
				Gennemsnit	Gennemsnit	Antal	Antal i %
Kategorier	Børnekonfirmander (91)	Ugedag	Tirsdag	13	,5%	12	17,6%
			Onsdag	13	,8%	21	30,9%
			Torsdag	16	,6%	35	51,5%
			Alle ugedage	15	,6%	68	100,0%
	Konfirmander (91)	Ugedag	Tirsdag	122	3,4%	2	6,5%
			Onsdag	9	,8%	11	35,5%
			Torsdag	8	,9%	14	45,2%
			Fredag	35	1,4%	2	6,5%
			Lørdag	44	1,7%	2	6,5%
			Alle ugedage	20	1,1%	31	100,0%
	Skole-/kirkesamarbejde (91)	Ugedag	Tirsdag	61	,7%	2	12,5%
			Onsdag	133	5,4%	9	56,3%
			Torsdag	164	2,5%	3	18,8%
			Fredag	77	10,7%	2	12,5%
			Alle ugedage	123	5,0%	16	100,0%
	Børne-/ungdomsarbejde (91)	Ugedag	Søndag	95	8,9%	1	,8%
			Mandag	9	,4%	2	1,7%
			Tirsdag	17	,5%	60	50,0%
			Onsdag	20	2,1%	20	16,7%
			Torsdag	10	,5%	17	14,2%
Fredag			46	1,3%	18	15,0%	
Lørdag			23	1,0%	2	1,7%	
Alle ugedage			21	1,0%	120	100,0%	

Note: Deltagelsen i procent viser den gennemsnitlige deltagelsesprocent pr. aktivitet beregnet ud fra antallet af folkekirkemedlemmer i sognet. Desværre er det ikke muligt i denne standardanalyser tabeller at beregne den procentvise deltagelse i børne-/ungdomsarbejdet alene ud fra antallet af børn og unge i sognet.

Tabel 8 - Ikast-Brande Provsti: Deltagelsen i gudstjenester på søn- og helligdage opgjort efter gudstjenestens begyndelsestidspunkt

		Deltagere			Deltagere i %	Antal gudstjenester	
		10. percentil	Gennemsnit	90. percentil	Gennemsnit	Antal	Antal i %
Gudstjenestetid	Kl. 8.00 - 9.15	7	28	57	2,7%	325	28,6%
	Kl. 9.30 - 10.15	12	70	143	4,3%	264	23,3%
	Kl. 10.30 - 12.15	10	53	110	4,0%	387	34,1%
	Kl. 12.30 - 13.15	15	72	160	11,5%	7	,6%
	Kl. 13.30 - 15.15	9	56	100	5,5%	65	5,7%
	Kl. 15.30 - 17.15	23	58	107	2,8%	44	3,9%
	Kl. 17.30 - 18.45	34	34	34	1,4%	1	,1%
	Kl. 19.00 - 19.45	7	38	87	6,8%	41	3,6%
	Kl. 20.00 - 23.00	25	25	25	4,9%	1	,1%
	Alle klokkeslæt	9	50	107	3,9%	1.135	100,0%

Note 1: Deltagelsen i procent viser den gennemsnitlige kirkegangsprocent pr. gudstjeneste beregnet ud fra antallet af folkekirkemedlemmer i sognet.

Note 2: Gudstjenesterne juleaftens dag er udeladt, da disse indeholder ekstremværdier på "tilfældige" klokkeslæt, som ville forvrænge det pågældende tidspunkts gennemsnit. Særlige dåbsgudstjenester indgår i opgørelsen.

Note 3: Om percentilerne se noten til tabel 2.

Note 4: Da antallet af sogne – og dermed også antallet af folkekirkemedlemmer i disse – varierer fra række til række, kan det forekomme, at to klokkeslæt i absolutte tal har det samme gennemsnitlige deltagertal, uden af de har den samme gennemsnitlige deltagelsesprocent.

Tabel 9 - Ikast-Brande Provsti: Deltagelsen i gudstjenester på hverdage opgjort efter gudstjenestens begyndelsestidspunkt

		Deltagere			Deltagere i %	Antal gudstjenester	
		10. percentil	Gennemsnit	90. percentil	Gennemsnit	Antal	Antal i %
Gudstjenestetid	Kl. 8.00 - 9.15	23	126	220	8,4%	33	6,1%
	Kl. 9.30 - 10.15	23	90	205	4,2%	51	9,4%
	Kl. 10.30 - 12.15	8	40	85	1,6%	105	19,4%
	Kl. 12.30 - 13.15	4	102	200	2,3%	2	,4%
	Kl. 13.30 - 15.15	7	18	24	,7%	193	35,7%
	Kl. 15.30 - 17.15	8	51	96	3,4%	81	15,0%
	Kl. 17.30 - 18.45	35	68	100	6,1%	22	4,1%
	Kl. 19.00 - 19.45	24	74	175	3,6%	44	8,1%
	Kl. 20.00 - 23.00	12	39	100	6,5%	9	1,7%
	Alle klokkeslæt	9	48	118	2,6%	540	100,0%

Note 1: Deltagelsen i procent viser den gennemsnitlige kirkegangsprocent pr. gudstjeneste beregnet ud fra antallet af folkekirkemedlemmer i sognet.

Note 2: Gudstjenesterne juleaftens dag er udeladt, da disse indeholder ekstremværdier på "tilfældige" klokkeslæt, som ville forvrænge det pågældende tidspunkts gennemsnit. Særlige dåbsgudstjenester indgår i opgørelsen.

Note 3: Om percentilerne se noten til tabel 2.

Note 4: Da antallet af sogne – og dermed også antallet af folkekirkemedlemmer i disse – varierer fra række til række, kan det forekomme, at to klokkeslæt i absolutte tal har det samme gennemsnitlige deltagertal, uden af de har den samme gennemsnitlige deltagelsesprocent.

Tabel 10 - Ikast-Brande Provsti: Deltagelsen pr. aktivitet inddelt i syv overordnede kategorier

	Deltagere			Deltagere i %	Antal aktiviteter	
	10. percentil	Gennemsnit	90. percentil	Gennemsnit	Antal	Antal i %
Kategorier						
Gudstj, søn- & helligdage	9	50	107	3,9%	1.139	32,2%
hverdagsgudstjeneste	9	48	117	2,6%	542	15,3%
Gudstjeneste juleaften	67	204	420	13,8%	58	1,6%
Kirkelige handlinger	24	86	169	4,4%	551	15,6%
Sogneaktivitet	0	28	66	1,5%	627	17,7%
Børne-/ungdomsarbejde	6	26	48	1,2%	235	6,6%
Andet	4	28	66	1,6%	389	11,0%
Alle kategorier	6	50	115	3,1%	3.541	100,0%

Note: Deltagelsen i procent viser den gennemsnitlige deltagelse pr. aktivitet beregnet ud fra antallet af folkekirkemedlemmer i sognet. Desværre er det ikke muligt i denne standardanalyser tabeller at beregne den procentvise deltagelse i børne-/ungdomsarbejde alene ud fra antallet af børn og unge i sognet.

Tabel 11 - Ikast-Brande Provsti: Den gennemsnitlige deltagelse pr. aktivitet inddelt i seks overordnede grupper af aktiviteter og opgjort for efter sognenes størrelse i absolutte tal og i procent

Antal medlemmer af folkekirken i sognet	Deltagere i absolutte tal					
	Overordnede kategorier					
	Gudstj, søn- & helligdage	hverdags-gudstjeneste	Gudstjeneste juleaften	Kirkelige handlinger	Sogneaktivitet	Børne-/ungdomsarbejde
	Gennemsnit	Gennemsnit	Gennemsnit	Gennemsnit	Gennemsnit	Gennemsnit
Op til 500	35	76	150	73	65	81
501 – 1.000	25	35	118	78	19	8
1.001 – 1.500	49	44	142	129	45	12
1.501 – 2.500	38	36	193	80	21	17
2.501 – 5.000	80	56	242	93	28	23
Over 5.000	82	48	289	83	38	87
Hele provstiet	50	48	204	86	28	26

Note 1: Møder og 'andet' indgår ikke i tabellen.

Note 2: Kirkelige handlinger omfatter kategorierne dåbsgudstjeneste, dåb, konfirmation, vielse, velsignelse, begravelse og bisættelse.

Note 3: Noten til tabel 7 gælder også her.

Note 4: Bemærk at deltagelsesprocenten er 'pr. aktivitet'. Hvis 'Deltagere i pct.' for sogne med over 5.000 folkekirkemedlemmer for eksempel er 4% for gudstjeneste juleaften, så betyder det IKKE nødvendigvis, at der kun var 4% til gudstjeneste juleaften. Det betyder, at der for HVER gudstjeneste, der blev holdt den 24/12, deltog 4%. Hvis der eksempelvis i gennemsnit blev holdt 3 gudstjenester i hvert sogn i løbet af juleaften, og vi antager, at ingen har deltaget i mere end én af disse, så bliver kirkegangsprocenten den 24/12 i gennemsnit 3 gange 4% = 12%.

Tabel 11 - Ikast-Brande Provsti: Den gennemsnitlige deltagelse pr. aktivitet inddelt i seks overordnede grupper af aktiviteter og opgjort for efter sognenes størrelse i absolutte tal og i procent

Antal medlemmer af folkekirken i sognet	Deltagere i pct. af antal folkekirkemedlemmer i sognet					
	Overordnede kategorier					
	Gudstj, søn- & helligdage	hverdags-gudstjeneste	Gudstjeneste juleaften	Kirkelige handlinger	Sogneaktivitet	Børne-/ungdomsarbejde
	Gennemsnit	Gennemsnit	Gennemsnit	Gennemsnit	Gennemsnit	Gennemsnit
Op til 500	10,4%	17,9%	51,3%	25,3%	17,2%	27,1%
501 – 1.000	3,6%	5,4%	16,1%	12,2%	2,8%	1,1%
1.001 – 1.500	4,6%	4,1%	13,3%	12,1%	4,2%	1,1%
1.501 – 2.500	1,8%	1,7%	8,9%	3,8%	1,0%	,8%
2.501 – 5.000	2,3%	1,6%	6,4%	2,5%	,8%	,7%
Over 5.000	1,1%	,7%	3,9%	1,1%	,5%	1,1%
Hele provstiet	3,9%	2,6%	13,8%	4,4%	1,5%	1,2%

Note 1: Møder og 'andet' indgår ikke i tabellen.

Note 2: Kirkelige handlinger omfatter kategorierne dåbsgudstjeneste, dåb, konfirmation, vielse, velsignelse, begravelse og bisættelse.

Note 3: Noten til tabel 7 gælder også her.

Note 4: Bemærk at deltagelsesprocenten er 'pr. aktivitet'. Hvis 'Deltagere i pct.' for sogne med over 5.000 folkekirkemedlemmer for eksempel er 4% for gudstjeneste juleaften, så betyder det IKKE nødvendigvis, at der kun var 4% til gudstjeneste juleaften. Det betyder, at der for HVER gudstjeneste, der blev holdt den 24/12, deltog 4%. Hvis der eksempelvis i gennemsnit blev holdt 3 gudstjenester i hvert sogn i løbet af juleaften, og vi antager, at ingen har deltaget i mere end én af disse, så bliver kirkegangsprocenten den 24/12 i gennemsnit 3 gange 4% = 12%.

Tabel 12 - Ikast-Brande Provsti: Den gennemsnitlige deltagelse pr. aktivitet inddelt i seks overordnede grupper af aktiviteter og opgjort for hvert Sogn i absolutte tal og i procent

		Deltagere i absolutte tal					
		Overordnede kategorier					
		Gudstj, søn- & helligdage	hverdags-gudstje- neste	Gudstje- neste juleaften	Kirkelige handlinger	Sogne- aktivitet	Børne- /ungdoms- arbejde
		Gennemsnit	Gennemsnit	Gennemsnit	Gennemsnit	Gennemsnit	Gennemsnit
Sogn	Blåhøj Sogn	16	92	132	100	32	.
	Bording Sogn	92	63	178	90	22	100
	Brande Sogn	80	60	205	81	28	.
	Christianshede Sogn	43	33	120	67	80	77
	Ejstrup Sogn	35	36	163	74	23	18
	Engesvang Sogn	40	58	195	75	36	7
	Faurholt Sogn	23	60	95	124	19	.
	Fonnesbæk Sogn	118	128	416	122	51	158
	Gludsted Sogn	14	22	120	62	1	16
	Grathe Sogn	42	34	175	78	61	90
	Grønbæk Sogn	57	53	168	83	22	17
	Hampen Sogn	44	112	150	68	43	.
	Hinge Sogn	32	42	124	86	62	7
	Hørup Sogn	64	39	177	74	33	21
	Ikast Sogn	83	41	372	85	52	87
	Isenvad Sogn	43	45	162	71	.	.

Note 1: Møder og 'andet' indgår ikke i tabellen.

Note 2: Kirkelige handlinger omfatter kategorierne dåbsgudstjeneste, dåb, konfirmation, vielse, velsignelse, begravelse og bisættelse.

Note 3: Noten til tabel 7 gælder også her.

Note 4: Note 4 til tabel 11 gælder også her.

Tabel 12 - Ikast-Brande Provsti: Den gennemsnitlige deltagelse pr. aktivitet inddelt i seks overordnede grupper af aktiviteter og opgjort for hvert Sogn i absolutte tal og i procent

		Deltagere i pct. af antal folkekirkemedlemmer i sognet					
		Overordnede kategorier					
		Gudstj, søn- & helligdage	hverdags-gudstj- neste	Gudstj- neste juleaften	Kirkelige handlinger	Sogne- aktivitet	Børne- /ungdoms- arbejde
		Gennemsnit	Gennemsnit	Gennemsnit	Gennemsnit	Gennemsnit	Gennemsnit
Sogn	Blåhøj Sogn	2,7%	15,3%	21,9%	16,5%	5,3%	.
	Bording Sogn	3,2%	2,2%	6,2%	3,1%	,8%	3,5%
	Brande Sogn	1,2%	,9%	3,2%	1,3%	,4%	.
	Christianshede Sogn	14,6%	11,2%	40,7%	22,8%	27,1%	25,9%
	Ejstrup Sogn	1,6%	1,6%	7,5%	3,4%	1,1%	,8%
	Engesvang Sogn	1,6%	2,3%	7,8%	3,0%	1,5%	,3%
	Faurholt Sogn	2,4%	6,4%	10,1%	13,2%	2,0%	.
	Fonnesbæk Sogn	2,6%	2,9%	9,3%	2,7%	1,1%	3,5%
	Gludsted Sogn	2,8%	4,4%	23,7%	12,2%	,2%	3,1%
	Grathe Sogn	13,8%	10,9%	57,2%	25,5%	19,9%	29,4%
	Grønбæk Sogn	2,2%	2,1%	6,6%	3,3%	,9%	,7%
	Hampen Sogn	9,2%	23,5%	31,4%	14,3%	9,0%	.
	Hinge Sogn	6,2%	8,3%	24,5%	16,9%	12,3%	1,4%
	Hørup Sogn	1,4%	,9%	4,0%	1,7%	,7%	,5%
	Ikast Sogn	1,0%	,5%	4,5%	1,0%	,6%	1,1%
	Isenvad Sogn	4,5%	4,8%	16,9%	7,4%	.	.

Note 1: Møder og 'andet' indgår ikke i tabellen.

Note 2: Kirkelige handlinger omfatter kategorierne dåbsgudstjeneste, dåb, konfirmation, vielse, velsignelse, begravelse og bisættelse.

Note 3: Noten til tabel 7 gælder også her.

Note 4: Note 4 til tabel 11 gælder også her.

Tabel 12 - Ikast-Brande Provsti: Den gennemsnitlige deltagelse pr. aktivitet inddelt i seks overordnede grupper af aktiviteter og opgjort for hvert Sogn i absolutte tal og i procent

		Deltagere i absolutte tal					
		Overordnede kategorier					
		Gudstj, søn- & helligdage	hverdags-gudstje- neste	Gudstje- neste juleaften	Kirkelige handlinger	Sogne- aktivitet	Børne- /ungdoms- arbejde
		Gennemsnit	Gennemsnit	Gennemsnit	Gennemsnit	Gennemsnit	Gennemsnit
Sogn	Klovborg Sogn	27	23	86	78	31	7
	Levring Sogn	35	25	195	51	55	.
	Nørre Snede Sogn	38	31	178	78	15	.
	Skærlund Sogn	17	.	168	99	.	.
	Thorning Sogn	39	27	235	120	16	.
	Uhre Sogn	26	117	120	89	98	.
	Vinderslev Sogn	49	44	142	129	45	12
	Vium Sogn	23	40	115	65	13	.
	Hele provstiet	50	48	204	86	28	26

Note 1: Møder og 'andet' indgår ikke i tabellen.

Note 2: Kirkelige handlinger omfatter kategorierne dåbsgudstjeneste, dåb, konfirmation, vielse, velsignelse, begravelse og bisættelse.

Note 3: Noten til tabel 7 gælder også her.

Note 4: Note 4 til tabel 11 gælder også her.

Tabel 12 - Ikast-Brande Provsti: Den gennemsnitlige deltagelse pr. aktivitet inddelt i seks overordnede grupper af aktiviteter og opgjort for hvert Sogn i absolutte tal og i procent

		Deltagere i pct. af antal folkekirkemedlemmer i sognet					
		Overordnede kategorier					
		Gudstj, søn- & helligdage	hverdags-gudstje- neste	Gudstje- neste juleaften	Kirkelige handlinger	Sogne- aktivitet	Børne- /ungdoms- arbejde
		Gennemsnit	Gennemsnit	Gennemsnit	Gennemsnit	Gennemsnit	Gennemsnit
Sogn	Klovborg Sogn	3,0%	2,5%	9,3%	8,4%	3,4%	,8%
	Levring Sogn	7,1%	5,2%	40,3%	10,5%	11,4%	.
	Nørre Snede Sogn	1,8%	1,5%	8,6%	3,8%	,8%	.
	Skærlund Sogn	12,2%	.	120,0%	70,5%	.	.
	Thorning Sogn	2,1%	1,4%	12,5%	6,4%	,9%	.
	Uhre Sogn	6,3%	27,9%	28,7%	21,4%	23,4%	.
	Vinderslev Sogn	4,6%	4,1%	13,3%	12,1%	4,2%	1,1%
	Vium Sogn	3,7%	6,4%	18,4%	10,3%	2,1%	.
	Hele provstiet	3,9%	2,6%	13,8%	4,4%	1,5%	1,2%

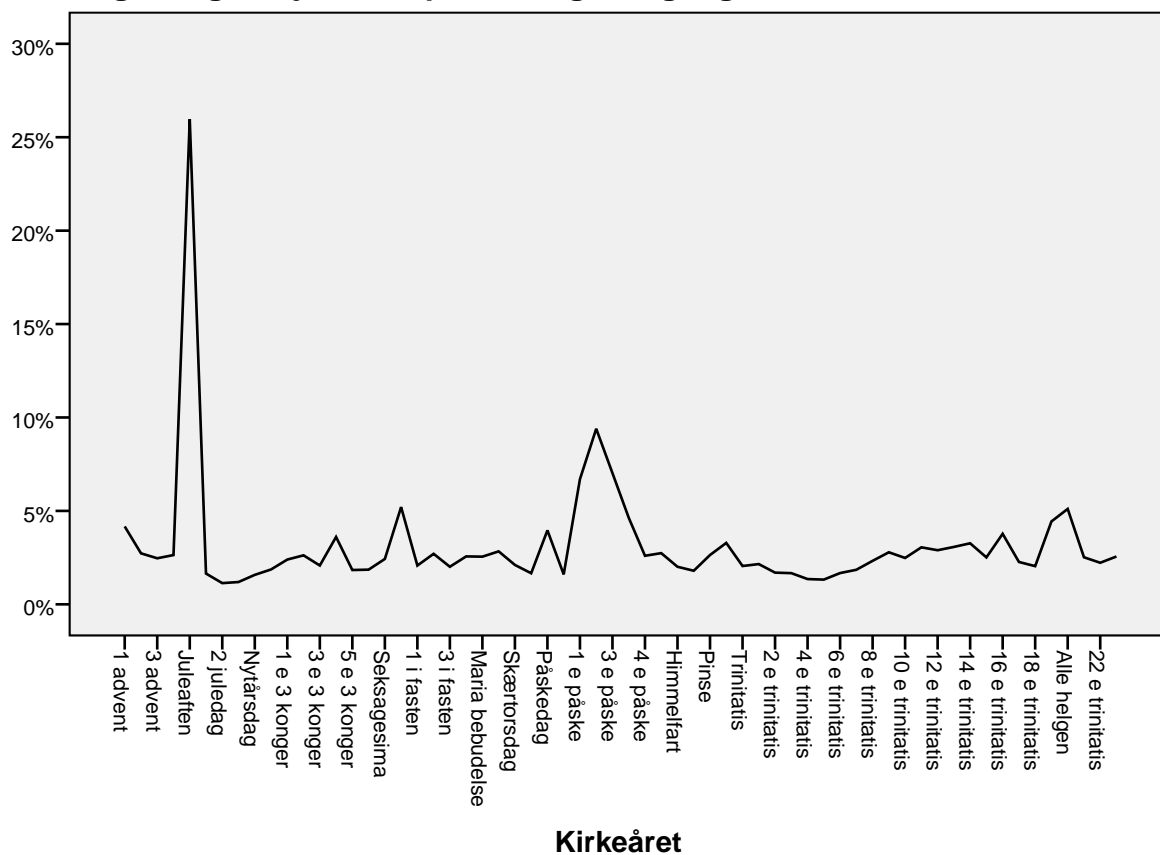
Note 1: Møder og 'andet' indgår ikke i tabellen.

Note 2: Kirkelige handlinger omfatter kategorierne dåbsgudstjeneste, dåb, konfirmation, vielse, velsignelse, begravelse og bisættelse.

Note 3: Noten til tabel 7 gælder også her.

Note 4: Note 4 til tabel 11 gælder også her.

Deltagere i gudstjenester på søn- og helligdage i Ikast-Brande Provsti



Figuren viser, hvor mange procent af folkekirkemedlemmerne, der var i kirke på hver af kirkeårets DAGE

Tabel 13: Deltagere i gudstjenester på søn- og helligdage i Ikast-Brande Provsti

		Deltagere i absolutte tal	Kirkegangs- procent
Kirkeåret	Fastelavn	2.278	5,2
	1 i fasten	945	2,1
	2 i fasten	1.165	2,7
	3 i fasten	928	2,0
	Midfaste	1.148	2,6
	Maria bebudelse	1.063	2,6
	Palmesøndag	1.293	2,8
	Skærtorsdag	962	2,1
	Langfredag	693	1,7
	Påskedag	1.845	4,0
	2 påskedag	626	1,6
	1 e påske	2.850	6,7
	2 e påske	3.793	9,4
	3 e påske	2.849	7,0
	Bededag	1.688	4,6
	4 e påske	1.163	2,6
	5 e påske	1.209	2,7
	Himmelfart	909	2,0
	6 e påske	735	1,8
	Pinse	1.209	2,6
	2 pinse	562	3,3
	Trinitatis	800	2,1
	1 e trinitatis	984	2,2
	2 e trinitatis	758	1,7
	3 e trinitatis	677	1,7
	4 e trinitatis	562	1,4
	5 e trinitatis	594	1,3
	6 e trinitatis	642	1,7
	7 e trinitatis	833	1,8
	8 e trinitatis	941	2,3
	9 e trinitatis	1.209	2,8
	10 e trinitatis	1.103	2,5
	11 e trinitatis	1.320	3,1
	12 e trinitatis	1.264	2,9
	13 e trinitatis	1.388	3,1
	14 e trinitatis	1.492	3,3
	15 e trinitatis	1.073	2,5
	16 e trinitatis	1.688	3,8
	17 e trinitatis	935	2,3
	18 e trinitatis	927	2,0
	19 e trinitatis	1.766	4,4

Kirkegangsprocenten udtrykker, hvor mange procent af folkekirkemedlemmerne, der var i kirke på hver af kirkeårets DAGE. Hvis der måtte være sogne i stiftet, som ikke har deltaget i tællingen, indgår disse sognes folkekirkemedlemmer ikke i det samlede antal folkekirkemedlemmer, der ligger til grund for procentberegningen.

Tabel 13: Deltagere i gudstjenester på søn- og helligdage i Ikast-Brande Provsti

		Deltagere i absolutte tal	Kirkegangs- procent
Kirkeåret	Alle helgen	2.379	5,1
	21 e trinitatis	1.093	2,5
	22 e trinitatis	925	2,2
	Sidste søndag	1.145	2,6
	Gennemsnit for alle kirkeårets dage	1.360	3,2

Kirkegangsprocenten udtrykker, hvor mange procent af folkekirkemedlemmerne, der var i kirke på hver af kirkeårets DAGE. Hvis der måtte være sogne i stiftet, som ikke har deltaget i tællingen, indgår disse sognes folkekirkemedlemmer ikke i det samlede antal folkekirkemedlemmer, der ligger til grund for procentberegningen.