

# Deltagerstatistik for Salling Provsti 2018



FOLKEKIRKENS  
UDDANNELSES- OG VIDENSCENTER

## Indledning

Denne rapport indeholder en standardanalyse af deltagerne i gudstjenester, kirkelige handlinger og andre arrangementer i Salling Provsti fra den 1. januar til den 31. december 2018. At det er en standardanalyse betyder for det første, at den er umiddelbart sammenlignelig med tilsvarende analyser, som FUV måtte lave for andre stifter, provstier eller sogne. Og det betyder for det andet, at analysen alene indeholder en figur samt tabeller med tilhørende noter, som forklarer en række tekniske og statistiske forhold. Det er derfor op til læseren at foretage en nærmere fortolkning af tallene i de enkelte tabeller.

Rapporten er udarbejdet af FUV under følgende forudsætninger:

- At tællingen er registreret i det standardformat, der er indeholdt i det tælleredskab, som Kirkeministeriets it-kontor stiller til rådighed i form af den såkaldte kirkekalender.
- At det er den myndighed, der har iværksat tællingen af kirkegængere m.v. (dvs. biskop Henrik Stubkjær), som har ansvaret for validiteten af de indtastede data.
- At tallene er overdraget til FUV på den betingelse, at der ikke offentliggøres oplysninger om de enkelte hændelser.

Det er vigtigt at være opmærksom på, at en række statistiske oplysninger er nævnt i noterne til hver enkelt tabel. Derudover skal det nævnes, at hvis en bestemt kategori mangler (for eksempel en bestemt ugedag i en tabel, der indeholder ugedage), så skyldes det, at der ikke er registreret nogen hændelser for den kategori, der mangler. Rapporten afsluttes med en figur og en tabel, der viser de data, der ligger til grund for figuren. Både tabel og figur viser den procentvise andel af folkekirkemedlemmerne, der var til gudstjeneste på hver af kirkeårets søn- og helligdage. Man skal i den forbindelse være opmærksom på, at der af pladshensyn kun er vist et udvalg af kirkeårets dage på figurens vandrette akse, men at tallene for alle kirkeårets dage naturligvis indgår i selve grafen. Det skal også nævnes, at figuren viser kirkeåret fra dets start første søndag i advent, uanset hvornår den faktiske tælleperiode er begyndt. Det skal også nævnes, at data fra kapellerne er registreret under de sogne, som har begravelsesmyndigheden for den enkelte handling.

Med venlig hilsen

Bjarke Schönwandt Mortensen

Sociologisk vidensmedarbejder

M: 5181 6714

E: [bsm@km.dk](mailto:bsm@km.dk)

## Indholdsfortegnelse

Tabel 1 - Salling Provsti: Det samlede udbud af aktiviteter og det samlede deltagerantal fordelt på standardkategorierne.....	1
Tabel 2 - Salling Provsti: Den gennemsnitlige deltagelse i hver af hovedkategorierne af aktiviteter og deltagelsen i disse, når den er særligt lav eller særligt høj.....	3
Tabel 3 - Salling Provsti: Deltagelsen i gudstjenester opgjort pr. ugedag .....	4
Tabel 4 - Salling Provsti: Deltagelsen i gudstjenester på hverdage opgjort pr. ugedag.....	4
Tabel 5 - Salling Provsti: Deltagelsen i kirkelige handlinger opgjort pr. ugedag.....	5
Tabel 6 - Salling Provsti: Den gennemsnitlige deltagelse i sogneaktiviteter opgjort pr. ugedag.....	6
Tabel 7 - Salling Provsti: Den gennemsnitlige deltagelse i arbejde med børn og unge opgjort pr. ugedag .....	7
Tabel 8 - Salling Provsti: Deltagelsen i gudstjenester på søn- og helligdage opgjort efter gudstjenestens begyndelsestidspunkt .....	7
Tabel 9 - Salling Provsti: Deltagelsen i gudstjenester på hverdage opgjort efter gudstjenestens begyndelsestidspunkt .....	8
Tabel 10 - Salling Provsti: Deltagelsen pr. aktivitet inddelt i syv overordnede kategorier.....	8
Tabel 11a - Salling Provsti: Den gennemsnitlige deltagelse pr. aktivitet inddelt i seks overordnede grupper af aktiviteter og opgjort for efter sognenes størrelse i absolutte tal.....	9
Tabel 11b - Salling Provsti: Den gennemsnitlige deltagelse pr. aktivitet inddelt i seks overordnede grupper af aktiviteter og opgjort for efter sognenes størrelse i procent.....	9
Tabel 12a - Salling Provsti: Den gennemsnitlige deltagelse pr. aktivitet inddelt i seks overordnede grupper af aktiviteter og opgjort for hvert Sogn i absolutte tal.....	10
Tabel 12b - Salling Provsti: Den gennemsnitlige deltagelse pr. aktivitet inddelt i seks overordnede grupper af aktiviteter og opgjort for hvert Sogn i procent .....	12
Figur 1 - Deltagere i gudstjenester på søn- og helligdage i Salling Provsti .....	14
Tabel 13: Deltagere i gudstjenester på søn- og helligdage i Salling Provsti .....	15

**Table 1 - Salling Provsti: Det samlede udbud af aktiviteter og det samlede deltagerantal fordelt på standardkategorierne**

		Aktiviteter og deltagere			
		Antal aktiviteter i alt	Aktiviteter i %	Antal deltagere i alt	Deltagere i %
Standardkategorier	Gudstjeneste uden dåb (1)	669	52,3%	17.750	37,9%
	Gudstjeneste med dåb (2)	88	6,9%	4.157	8,9%
	Børnegudstjeneste (4)	6	0,5%	696	1,5%
	Familiegudstjeneste (4)	11	0,9%	557	1,2%
	Ungdomsgudstjeneste (7)	5	0,4%	345	0,7%
	Hverdagsgudstjeneste (inkl. aftensgudstjeneste) (8)	18	1,4%	505	1,1%
	Friluftsgudstjeneste (11)	16	1,3%	679	1,5%
	Stille- og meditationsgudstjeneste (12)	17	1,3%	220	0,5%
	Musikgudstjeneste (15)	6	0,5%	286	0,6%
	Plejehjems- og institutionsgudstjeneste (26)	87	6,8%	1.262	2,7%
	Konfirmation (37)	32	2,5%	3.204	6,8%
	Vielse (37)	25	2,0%	1.780	3,8%
	Velsignelse (37)	1	0,1%	53	0,1%
	Begravelse (37)	38	3,0%	3.572	7,6%
	Bisættelse (37)	72	5,6%	6.152	13,1%
	Anden kirkelig handling (37)	2	0,2%	120	0,3%
	Foredrag (40)	31	2,4%	1.159	2,5%
	Studiekreds (40)	2	0,2%	14	0,0%
	Babysalmesang (50)	5	0,4%	28	0,1%
	Sangaften/-arrangement (50)	17	1,3%	443	0,9%
	Koncert (54)	18	1,4%	1.555	3,3%
	Udflugt (70)	2	0,2%	59	0,1%
	Møde (80)	10	0,8%	262	0,6%
	Andet (81)	97	7,6%	1.662	3,6%
	Skole-/kirkesamarbejde (91)	3	0,2%	274	0,6%
	Børne-/ungdomsarbejde (91)	1	0,1%	20	0,0%
	Total	1.279	100,0%	46.814	100,0%

Note 1: Hvis man sammenligner de to kolonner med procenttal for en given kategori, kan man umiddelbart få et indtryk af, om deltagelsen i denne afviger fra den gennemsnitlige deltagelse for alle kategoriernes aktiviteter. Hvis en bestemt kategori f.eks. udgør 5% af det samlede antal aktiviteter og samtidig har 5% af det samlede antal deltagere, så kommer der præcis det samme antal deltagere til den pågældende kategoris aktiviteter som der gennemsnitligt kommer til alle kategoriernes aktiviteter. Hvis derimod f.eks. 7,5% af alle deltagere kommer til de 5% af aktiviteterne, som den pågældende kategori står for, så har denne kategori en markant højere deltagelse end gennemsnittet. Deltagelsen er da nærmere bestemt ( $7,5 / 5 =$ ) 1,5 gange højere end den gennemsnitlige deltagelse for alle kategoriernes aktiviteter. At den er 1,5 gange højere betyder, at den pågældende kategori har ( $1,5 - 1,0 * 100\% =$ ) 50% flere deltagere end den gennemsnitlige deltagelse for alle kategoriernes aktiviteter.

Note 2: Numrene efter hver kategori henviser til numrene til de kategorier i tabel 2, som den pågældende kategori er knyttet til. På den måde kan man se, hvilke kategorier i tabel 1, der er slået sammen til de mere overordnede kategorier i tabel 2. Eksempelvis er kategorierne 30-36 i tabel 1 slået sammen til nr. 37 "Kirkelige handlinger (overgangsritualer)" i tabel 2.

NB: Da det er fristende at læse denne og de følgende tabeller sådan, at mange deltagere er bedre end få, skal det pointeres, at tabellerne i sig selv IKKE er normative. Derfor kalder de på læserens egen fortolkning. For eksempel kan man mene, at det har en værdi i sig selv, at der er mange deltagere, men man kan for eksempel også mene, at en aktivitet med få deltagere er værdifuld, fordi det, der foregår, er af dyb betydning for de deltagende, eller fordi aktiviteten fører til, at kirken får kontakt med mennesker, som den ellers ikke ville få kontakt med.

**Tabel 2 - Salling Provsti: Den gennemsnitlige deltagelse i hver af hovedkategorierne af aktiviteter og deltagelsen i disse, når den er særligt lav eller særligt høj**

		Deltagere				
		Antal deltagere i alt	Deltagere i %	10. percentil	Gennemsnit	90. percentil
Hovedkategorier	1. Gudstjeneste uden dåb	17.750	37,9%	4,0	26,5	58,0
	2. Gudstjeneste med dåb	4.157	8,9%	24,0	47,2	70,0
	4. Børne- og familiegudstjeneste	1.253	2,7%	21,0	73,7	127,0
	7. Ungdomsgudstjeneste	345	0,7%	28,0	69,0	121,0
	8. Fyraftens- og aftengudstjeneste	505	1,1%	1,0	28,1	103,0
	11. Friluftsgudstjeneste	679	1,5%	,0	42,4	114,0
	13. Stille- og meditationsgudstjeneste	220	0,5%	5,0	12,9	18,0
	15. Musikgudstjeneste	286	0,6%	13,0	47,7	90,0
	26. Plejehjems- og institutionsgudstjeneste	1.262	2,7%	9,0	14,5	20,0
	37. Konfirmation, vielse, begravelse o.l.	14.881	31,8%	27,0	87,5	180,0
	40. Foredrag / studiekreds	1.173	2,5%	12,0	35,5	62,0
	50. Kor og anden sang	471	1,0%	4,0	21,4	35,0
	54. Koncert	1.555	3,3%	31,0	86,4	171,0
	70. Diakoni	59	0,1%	24,0	29,5	35,0
	80. Møde	262	0,6%	12,0	26,2	35,5
	81. Andet	1.662	3,6%	8,0	17,1	25,0
	91. Børne-/ungdomsarbejde	294	0,6%	20,0	73,5	176,0
	Total	46.814	100,0%	6,0	36,6	90,0

Note: Percentil er en opdeling i hundrededele, og markeringen af hhv. den 10. og den 90. percentil viser, hvor grænsen går for det deltagertal, hvormed det gælder, at 10% af aktiviteterne har et lavere hhv. et højere deltagertal end det, percentilen angiver. Det er derfor udtryk for en høj kirkegang, hvis disse værdier er høje. Hvis den 10. percentil eksempelvis er 5, så betyder det, at 10% af arrangementerne for den pågældende kategori har under 5 deltagere, mens en 10. percentil på 15 betyder, at 10% af arrangementerne for denne kategori har under 15 deltagere, og der er principielt intet til hinder for, at alle disse 10% har 14 deltagere.

**Tabel 3 - Salling Provsti: Deltagelsen i gudstjenester opgjort pr. ugedag**

		Deltagere			Deltagere i %	Antal gudstjenester	
		10. percentil	Gennemsnit	90. percentil	Gennemsnit	Antal	Antal i %
Ugedag	Søndag	4,0	23,2	55,0	4,9%	606	68,5%
	Mandag	4,0	38,7	40,0	13,5%	24	2,7%
	Tirsdag	8,0	17,1	22,0	2,4%	75	8,5%
	Onsdag	8,0	20,7	37,0	4,7%	54	6,1%
	Torsdag	8,0	39,6	120,0	6,0%	66	7,5%
	Fredag	5,0	18,7	37,0	6,2%	23	2,6%
	Lørdag	,0	44,5	86,0	9,2%	37	4,2%
	Alle ugedage	5,0	25,0	54,0	5,2%	885	100,0%

Note 1: Deltagelsen i procent viser den gennemsnitlige kirkegangsprocent pr. gudstjeneste beregnet ud fra antallet af folkekirkemedlemmer i sognet.

Note 2: Gudstjenesterne juleaftens dag samt de kirkelige handlinger, inkl. konfirmationerne, er udeladt, da disse indeholder ekstremværdier på en "tilfældig" ugedag, som ville forvrænge den pågældende ugedags gennemsnit. Helligdage på "hverdage", som for eksempel langfredag, indgår følgelig i opgørelsen. Særlige dåbsgudstjenester indgår også i opgørelsen.

Note 3: Om percentilerne se noten til tabel 2.

Note 4: Da antallet af sogne – og dermed også antallet af folkekirkemedlemmer i disse – varierer fra række til række, kan det forekomme, at to ugedage i absolutte tal har det samme gennemsnitlige deltagertal, uden at de har den samme gennemsnitlige deltagelsesprocent.

**Tabel 4 - Salling Provsti: Deltagelsen i gudstjenester på hverdage opgjort pr. ugedag**

		Deltagere			Deltagere i %	Antal gudstjenester	
		10. percentil	Gennemsnit	90. percentil	Gennemsnit	Antal	Antal i %
Ugedag	Mandag	28,0	36,5	53,0	9,0%	4	2,0%
	Tirsdag	10,0	15,2	19,0	2,2%	61	30,7%
	Onsdag	8,0	20,3	37,0	4,7%	49	24,6%
	Torsdag	13,0	52,0	124,0	6,7%	43	21,6%
	Fredag	6,0	29,6	55,0	15,1%	5	2,5%
	Lørdag	,0	44,5	86,0	9,2%	37	18,6%
	Alle seks dage	9,0	30,6	65,0	5,5%	199	100,0%

Note 1: Deltagelsen i procent viser den gennemsnitlige kirkegangsprocent pr. gudstjeneste beregnet ud fra antallet af folkekirkemedlemmer i sognet.

Note 2: Tabellen indeholder hverken kirkelige handlinger eller gudstjenester på søn- og helligdage samt juleaften.

Note 3: Om percentilerne se noten til tabel 2.

Note 4: Da antallet af sogne – og dermed også antallet af folkekirkemedlemmer i disse – varierer fra række til række, kan det forekomme, at to ugedage i absolutte tal har det samme gennemsnitlige deltagertal, uden at de har den samme gennemsnitlige deltagelsesprocent.

**Tabel 5 - Salling Provsti: Deltagelsen i kirkelige handlinger opgjort pr. ugedag**

		Deltagere			Deltagere i %	Antal kirkelige handlinger	
		10. percentil	Gennemsnit	90. percentil	Gennemsnit	Antal	Antal i %
Ugedag	Søndag	6,5	87,9	190,5	12,0%	10	5,9%
	Tirsdag	15,0	68,0	130,0	11,5%	16	9,4%
	Onsdag	20,0	71,2	146,0	16,9%	17	10,0%
	Torsdag	39,0	92,5	198,0	20,5%	21	12,4%
	Fredag	31,0	98,9	185,0	20,4%	34	20,0%
	Lørdag	27,0	88,9	160,0	18,7%	72	42,4%
	Alle ugedage	27,0	87,5	180,0	18,0%	170	100,0%

Note 1: Deltagelsen i procent viser den gennemsnitlige kirkegangsprocent pr. kirkelige handling beregnet ud fra antallet af folkekirkemedlemmer i stiftet.

Note 2: De kirkelige handlinger omfatter kategorierne konfirmation, vielse, velsignelse, begravelse og bisættelse.

Note 3: Om percentilerne se noten til tabel 2.

Note 4: Da antallet af sogne – og dermed også antallet af folkekirkemedlemmer i disse – varierer fra række til række, kan det forekomme, at to ugedage i absolutte tal har det samme gennemsnitlige deltagertal, uden af de har den samme gennemsnitlige deltagelsesprocent.



**Tabel 6 - Salling Provsti: Den gennemsnitlige deltagelse i sogneaktiviteter opgjort pr. ugedag**

				Deltagere	Deltagere i %	Antal aktiviteter	
				Gennemsnit	Gennemsnit	Antal	Antal i %
Kategorier	Foredrag (40)	Ugedag	Tirsdag	39,8	6,1%	25	80,6%
			Onsdag	17,7	6,4%	3	9,7%
			Torsdag	35,5	5,2%	2	6,5%
			Lørdag	41,0	3,1%	1	3,2%
			Alle ugedage	37,4	6,0%	31	100,0%
	Studiekreds (40)	Ugedag	Torsdag	7,0	0,5%	2	100,0%
			Alle ugedage	7,0	0,5%	2	100,0%
	Babysalmesang (50)	Ugedag	Torsdag	5,6	2,1%	5	100,0%
			Alle ugedage	5,6	2,1%	5	100,0%
	Sangaften/-arrangement (50)	Ugedag	Mandag	27,0	8,7%	1	5,9%
			Tirsdag	35,5	2,9%	4	23,5%
			Onsdag	29,1	4,1%	7	41,2%
			Torsdag	17,5	6,2%	4	23,5%
			Lørdag	,0	0,0%	1	5,9%
	Koncert (54)	Ugedag	Alle ugedage	26,1	4,3%	17	100,0%
			Søndag	102,0	10,1%	4	22,2%
			Mandag	68,0	37,2%	1	5,6%
			Tirsdag	77,5	13,6%	6	33,3%
			Onsdag	77,8	12,8%	5	27,8%
	Udflygt (70)	Ugedag	Torsdag	112,5	16,8%	2	11,1%
			Alle ugedage	86,4	14,3%	18	100,0%
			Tirsdag	24,0	9,1%	1	50,0%
			Onsdag	35,0	4,4%	1	50,0%
			Alle ugedage	29,5	6,7%	2	100,0%
	Møde (80)	Ugedag	Søndag	19,0	2,7%	1	10,0%
Tirsdag			27,0	10,1%	9	90,0%	
Alle ugedage			26,2	9,3%	10	100,0%	
Andet (81)	Ugedag	Mandag	16,8	1,4%	57	58,8%	
		Tirsdag	21,8	1,9%	23	23,7%	
		Onsdag	12,5	1,3%	2	2,1%	
		Torsdag	11,1	1,2%	8	8,2%	
		Fredag	12,6	1,8%	7	7,2%	
Alle ugedage	17,1	1,5%	97	100,0%			

Note: Deltagelsen i procent viser den gennemsnitlige deltagelsesprocent pr. aktivitet beregnet ud fra antallet af folkekirkemedlemmer i stiftet.

**Tabel 7 - Salling Provsti: Den gennemsnitlige deltagelse i arbejde med børn og unge opgjort pr. ugedag**

				Deltagere	Deltagere i %	Antal aktiviteter	
				Gennemsnit	Gennemsnit	Antal	Antal i %
Kategorier	Skole-/kirkesamarbejde (91)	Ugedag	Mandag	23,0	1,9%	1	33,3%
			Onsdag	176,0	42,0%	1	33,3%
			Torsdag	75,0	17,9%	1	33,3%
			Alle ugedage	91,3	20,6%	3	100,0%
	Børne-/ungdomsarbejde (91)	Ugedag	Onsdag	20,0	1,6%	1	100,0%
			Alle ugedage	20,0	1,6%	1	100,0%

Note: Deltagelsen i procent viser den gennemsnitlige deltagelsesprocent pr. aktivitet beregnet ud fra antallet af folkekirkemedlemmer i stiftet. Desværre er det ikke muligt i denne standardanalyses tabeller at beregne den procentvise deltagelse i børne-/ungdomsarbejdet alene ud fra antallet af børn og unge i stiftet.

**Tabel 8 - Salling Provsti: Deltagelsen i gudstjenester på søn- og helligdage opgjort efter gudstjenestens begyndelsestidspunkt**

		Deltagere			Deltagere i %	Antal gudstjenester	
		10. percentil	Gennemsnit	90. percentil	Gennemsnit	Antal	Antal i %
Gudstjenestetid	Kl. 8.00 - 9.15	3,0	13,6	36,0	3,2%	191	27,9%
	Kl. 9.30 - 10.15	4,0	17,7	45,0	5,1%	143	20,9%
	Kl. 10.30 - 12.15	7,0	30,3	57,0	6,1%	243	35,5%
	Kl. 12.30 - 13.15	15,0	34,3	48,0	4,5%	3	0,4%
	Kl. 13.30 - 15.15	4,0	31,5	82,0	5,2%	41	6,0%
	Kl. 15.30 - 17.15	14,0	40,0	85,0	7,4%	24	3,5%
	Kl. 19.00 - 19.45	5,5	29,5	70,0	6,2%	40	5,8%
	Alle klokkeslæt	4,0	23,4	52,0	5,1%	685	100,0%

Note 1: Deltagelsen i procent viser den gennemsnitlige kirkegangsprocent pr. gudstjeneste beregnet ud fra antallet af folkekirkemedlemmer i stiftet.

Note 2: Gudstjenesterne juleaftens dag er udeladt, da disse indeholder ekstremværdier på "tilfældige" klokkeslæt, som ville forvrænge det pågældende tidspunkts gennemsnit. Særlige dåbsgudstjenester indgår i opgørelsen.

Note 3: Om percentilerne se noten til tabel 2.

Note 4: Da antallet af sogne – og dermed også antallet af folkekirkemedlemmer i disse – varierer fra række til række, kan det forekomme, at to klokkeslæt i absolutte tal har det samme gennemsnitlige deltagertal, uden af de har den samme gennemsnitlige deltagelsesprocent.

**Tabel 9 - Salling Provsti: Deltagelsen i gudstjenester på hverdage opgjort efter gudstjenestens begyndelsestidspunkt**

		Deltagere			Deltagere i %	Antal gudstjenester	
		10. percentil	Gennemsnit	90. percentil	Gennemsnit	Antal	Antal i %
Gudstjenestetid	Kl. 8.00 - 9.15	16,0	92,7	332,0	12,6%	9	4,5%
	Kl. 9.30 - 10.15	,0	32,1	65,0	5,0%	36	18,1%
	Kl. 10.30 - 12.15	9,0	37,8	75,0	6,6%	38	19,1%
	Kl. 12.30 - 13.15	16,0	16,0	16,0	1,2%	1	0,5%
	Kl. 13.30 - 15.15	10,0	17,1	22,0	2,8%	59	29,6%
	Kl. 15.30 - 17.15	9,0	22,5	50,0	6,0%	33	16,6%
	Kl. 17.30 - 18.45	20,0	49,5	120,0	11,0%	4	2,0%
	Kl. 19.00 - 19.45	6,0	40,7	114,0	7,1%	15	7,5%
	Kl. 20.00 - 23.00	21,0	25,0	36,0	11,3%	4	2,0%
	Alle klokkeslæt	9,0	30,6	65,0	5,5%	199	100,0%

Note 1: Deltagelsen i procent viser den gennemsnitlige kirkegangsprocent pr. gudstjeneste beregnet ud fra antallet af folkekirkemedlemmer i stiftet.

Note 2: Gudstjenesterne juleaftens dag er udeladt, da disse indeholder ekstremværdier på "tilfældige" klokkeslæt, som ville forvrænge det pågældende tidspunkts gennemsnit. Særlige dåbsgudstjenester indgår i opgørelsen.

Note 3: Om percentilerne se noten til tabel 2.

Note 4: Da antallet af sogne – og dermed også antallet af folkekirkemedlemmer i disse – varierer fra række til række, kan det forekomme, at to klokkeslæt i absolutte tal har det samme gennemsnitlige deltagertal, uden af de har den samme gennemsnitlige deltagelsesprocent.

**Tabel 10 - Salling Provsti: Deltagelsen pr. aktivitet inddelt i syv overordnede kategorier**

		Deltagere			Deltagere i %	Antal aktiviteter	
		10. percentil	Gennemsnit	90. percentil	Gennemsnit	Antal	Antal i %
Kategorier	Gudstj, søn- & helligdage	4,0	23,3	52,0	5,1%	686	53,6%
	hverdagsgudstjeneste	9,0	30,6	65,0	5,5%	199	15,6%
	Gudstjeneste juleaften	41,0	114,4	181,0	27,7%	38	3,0%
	Kirkelige handlinger	27,0	87,5	180,0	18,0%	170	13,3%
	Sogneaktivitet	8,0	43,4	98,0	7,2%	75	5,9%
	Børne-/ungdomsarbejde	20,0	73,5	176,0	15,9%	4	0,3%
	Andet	8,0	18,0	28,0	2,3%	107	8,4%
	Alle kategorier	6,0	36,6	90,0	7,5%	1.279	100,0%

Note: Deltagelsen i procent viser den gennemsnitlige deltagelse pr. aktivitet beregnet ud fra antallet af folkekirkemedlemmer i stiftet.

Desværre er det ikke muligt i denne standardanalyses tabeller at beregne den procentvise deltagelse i børne-/ungdomsarbejde alene ud fra antallet af børn og unge i stiftet.

**Tabel 11a - Salling Provsti: Den gennemsnitlige deltagelse pr. aktivitet inddelt i seks overordnede grupper af aktiviteter og opgjort for efter sognenes størrelse i absolutte tal**

Antal medlemmer af folkekirken i sognet	Deltagere i absolutte tal					
	Overordnede kategorier					
	Gudstj, søn- & helligdage	hverdags-gudstjeneste	Gudstjeneste juleaften	Kirkelige handlinger	Sogneaktivitet	Børne-/ungdomsarbejde
	Gennemsnit	Gennemsnit	Gennemsnit	Gennemsnit	Gennemsnit	Gennemsnit
Op til 500	17,1	32,5	89,4	83,2	29,0	125,5
501 – 1.000	26,6	23,5	133,6	82,1	50,8	.
1.001 – 1.500	29,4	36,2	153,5	94,6	53,3	21,5
Hele provstiet	23,3	30,6	114,4	87,5	43,4	73,5

Note 1: Møder og 'andet' indgår ikke i tabellen.

Note 2: Kirkelige handlinger omfatter kategorierne dåbsgudstjeneste, dåb, konfirmation, vielse, velsignelse, begravelse og bisættelse.

Note 3: Noten til tabel 7 gælder også her.

**Tabel 11b - Salling Provsti: Den gennemsnitlige deltagelse pr. aktivitet inddelt i seks overordnede grupper af aktiviteter og opgjort for efter sognenes størrelse i procent**

Antal medlemmer af folkekirken i sognet	Deltagere i pct. af antal folkekirkemedlemmer i sognet					
	Overordnede kategorier					
	Gudstj, søn- & helligdage	hverdags-gudstjeneste	Gudstjeneste juleaften	Kirkelige handlinger	Sogneaktivitet	Børne-/ungdomsarbejde
	Gennemsnit	Gennemsnit	Gennemsnit	Gennemsnit	Gennemsnit	Gennemsnit
Op til 500	7,8%	12,5%	37,7%	31,4%	10,6%	30,0%
501 – 1.000	3,7%	3,2%	19,2%	11,1%	6,9%	.
1.001 – 1.500	2,4%	3,0%	12,6%	7,5%	4,3%	1,8%
Hele provstiet	5,1%	5,5%	27,7%	18,0%	7,2%	15,9%

Note 1: Møder og 'andet' indgår ikke i tabellen.

Note 2: Kirkelige handlinger omfatter kategorierne dåbsgudstjeneste, dåb, konfirmation, vielse, velsignelse, begravelse og bisættelse.

Note 3: Noten til tabel 7 gælder også her.

Note 4: Bemærk at deltagelsesprocenten er 'pr. aktivitet'. Hvis 'Deltagere i pct.' for sogne med over 5.000 folkekirkemedlemmer for eksempel er 4% for gudstjeneste juleaften, så betyder det IKKE nødvendigvis, at der kun var 4% til gudstjeneste juleaften. Det betyder, at der for HVER gudstjeneste, der blev holdt den 24/12, deltog 4%. Hvis der eksempelvis i gennemsnit blev holdt 3 gudstjenester i hvert sogn i løbet af juleaften, og vi antager, at ingen har deltaget i mere end én af disse, så bliver kirkegangsprocenten den 24/12 i gennemsnit 3 gange 4% = 12%.

Tabel 12a - Salling Provsti: Den gennemsnitlige deltagelse pr. aktivitet inddelt i seks overordnede grupper af aktiviteter og opgjort for hvert Sogn i absolutte tal

		Deltagere i absolutte tal					
		Overordnede kategorier					
		Gudstj, søn- & helligdage	hverdags- gudstje- neste	Gudstje- neste juleaften	Kirkelige handling	Sogne- aktivitet	Børne- /ungdoms- arbejde
		Gennemsnit	Gennemsnit	Gennemsnit	Gennemsnit	Gennemsnit	Gennemsnit
Sogn	Balling Sogn	25,3	5,0	127,0	122,5	.	.
	Brøndum Sogn	30,1	29,5	70,0	96,5	31,0	.
	Durup Sogn	25,4	38,9	122,0	63,5	45,8	.
	Fur Sogn	39,9	15,5	120,0	92,6	69,0	.
	Glyngøre Sogn	18,0	30,2	110,0	118,7	86,5	.
	Grinderslev Sogn	57,7	71,5	390,0	114,2	65,0	.
	Grønning Sogn	31,5	.	90,0	107,0	.	.
	Harre Sogn	24,9	30,0	55,0	80,5	7,8	.
	Hjerk Sogn	22,3	127,0	102,0	114,6	20,8	.
	Hvidbjerg Sogn	12,3	30,0	135,0	77,8	18,0	.
	Håsum Sogn	10,3	17,5	123,0	49,3	14,0	.
	Jebjerg Sogn	25,0	18,5	150,0	87,2	61,0	.
	Junget Sogn	2,2	6,0	50,0	.	.	.
	Krejbjerg Sogn	10,8	26,0	105,0	130,0	28,1	.
	Lem Sogn	20,2	42,8	123,0	176,0	.	.
	Lihme Sogn	19,8	17,4	152,0	100,0	53,7	.
	Lyby Sogn	15,8	53,5	136,0	62,8	.	.
	Nautrup Sogn	17,8	.	72,0	63,2	20,0	.
	Oddense Sogn	14,3	47,5	146,0	159,0	.	.
	Ramsing Sogn	13,6	20,3	85,0	112,6	120,0	.
	Roslev Sogn	25,4	25,2	142,5	63,7	54,0	21,5
	Rybjerg Sogn	21,0	75,0	41,0	85,3	68,0	.
	Rødding Sogn	40,1	47,8	121,0	116,5	43,5	.
	Selde Sogn	24,3	24,8	179,0	96,5	.	125,5
	Sæby Sogn	25,3	35,5	80,0	54,8	.	.
	Thise Sogn	27,8	70,2	153,0	96,0	65,0	.
	Thorum Sogn	5,7	18,5	65,0	53,0	35,0	.
	Tøndering Sogn	7,8	30,0	103,0	43,0	.	.
	Vejby Sogn	9,8	9,0	30,0	.	.	.
	Vile Sogn	17,9	22,0	80,0	85,3	.	.
	Volling Sogn	7,0	3,5	48,0	.	.	.
	Åsted Sogn	17,5	26,0	76,0	54,5	.	.
	Hele provstiet	23,3	30,6	114,4	87,5	43,4	73,5

Note 1: Møder og 'andet' indgår ikke i tabellen.

Note 2: Kirkelige handlinger omfatter kategorierne dåbsgudstjeneste, dåb, konfirmation, vielse, velsignelse, begravelse og bisættelse.

Note 3: Noten til tabel 7 gælder også her.

**Tabel 12b - Salling Provsti: Den gennemsnitlige deltagelse pr. aktivitet inddelt i seks overordnede grupper af aktiviteter og opgjørt for hvert Sogn i procent**

		Deltagere i pct. af antal folkekirkemedlemmer i sognet					
		Overordnede kategorier					
		Gudstj, søn- & helligdage	hverdags- gudstje- neste	Gudstje- neste juleaften	Kirkelige handlinger	Sogne- aktivitet	Børne- /ungdoms- arbejde
		Gennemsnit	Gennemsnit	Gennemsnit	Gennemsnit	Gennemsnit	Gennemsnit
Sogn	Balling Sogn	2,1%	0,4%	10,7%	10,4%	.	.
	Brøndum Sogn	17,2%	16,9%	40,0%	55,1%	17,7%	.
	Durup Sogn	3,2%	4,9%	15,3%	7,9%	5,7%	.
	Fur Sogn	5,7%	2,2%	17,1%	13,2%	9,8%	.
	Glyngøre Sogn	1,3%	2,2%	8,0%	8,6%	6,3%	.
	Grinderslev Sogn	5,2%	6,4%	34,9%	10,2%	5,8%	.
	Grønning Sogn	17,1%	.	48,9%	58,2%	.	.
	Harre Sogn	9,3%	11,2%	20,4%	29,9%	2,9%	.
	Hjerk Sogn	7,2%	41,0%	32,9%	37,0%	6,7%	.
	Hvidbjerg Sogn	3,1%	7,5%	33,8%	19,5%	4,5%	.
	Håsum Sogn	5,6%	9,6%	67,2%	27,0%	7,7%	.
	Jebjerg Sogn	2,2%	1,6%	13,3%	7,8%	5,4%	.
	Junget Sogn	1,0%	2,6%	21,9%	.	.	.
	Krejbjerg Sogn	4,1%	9,8%	39,8%	49,2%	10,7%	.
	Lem Sogn	2,8%	5,9%	17,1%	24,4%	.	.
	Lihme Sogn	3,2%	2,8%	24,3%	16,0%	8,6%	.
	Lyby Sogn	4,2%	14,2%	36,0%	16,6%	.	.
	Nautrup Sogn	7,4%	.	30,0%	26,3%	8,3%	.
	Oddense Sogn	1,9%	6,3%	19,4%	21,2%	.	.
	Ramsing Sogn	2,7%	4,1%	17,1%	22,7%	24,2%	.
	Roslev Sogn	2,1%	2,1%	11,7%	5,2%	4,4%	1,8%
	Rybjerg Sogn	11,5%	41,0%	22,4%	46,6%	37,2%	.
	Rødding Sogn	3,1%	3,7%	9,3%	8,9%	3,3%	.
	Selde Sogn	5,8%	5,9%	42,7%	23,0%	.	30,0%
	Sæby Sogn	20,4%	28,6%	64,5%	44,2%	.	.
	Thise Sogn	8,7%	21,9%	47,8%	30,0%	20,3%	.
	Thorum Sogn	2,3%	7,5%	26,3%	21,5%	14,2%	.
	Tøndering Sogn	2,9%	11,2%	38,6%	16,1%	.	.
	Vejby Sogn	6,6%	6,1%	20,3%	.	.	.
	Vile Sogn	14,1%	17,3%	63,0%	67,2%	.	.
	Volling Sogn	7,6%	3,8%	52,2%	.	.	.
	Åsted Sogn	6,1%	9,0%	26,4%	18,9%	.	.
	Hele provstiet	5,1%	5,5%	27,7%	18,0%	7,2%	15,9%

Note 1: Møder og 'andet' indgår ikke i tabellen.

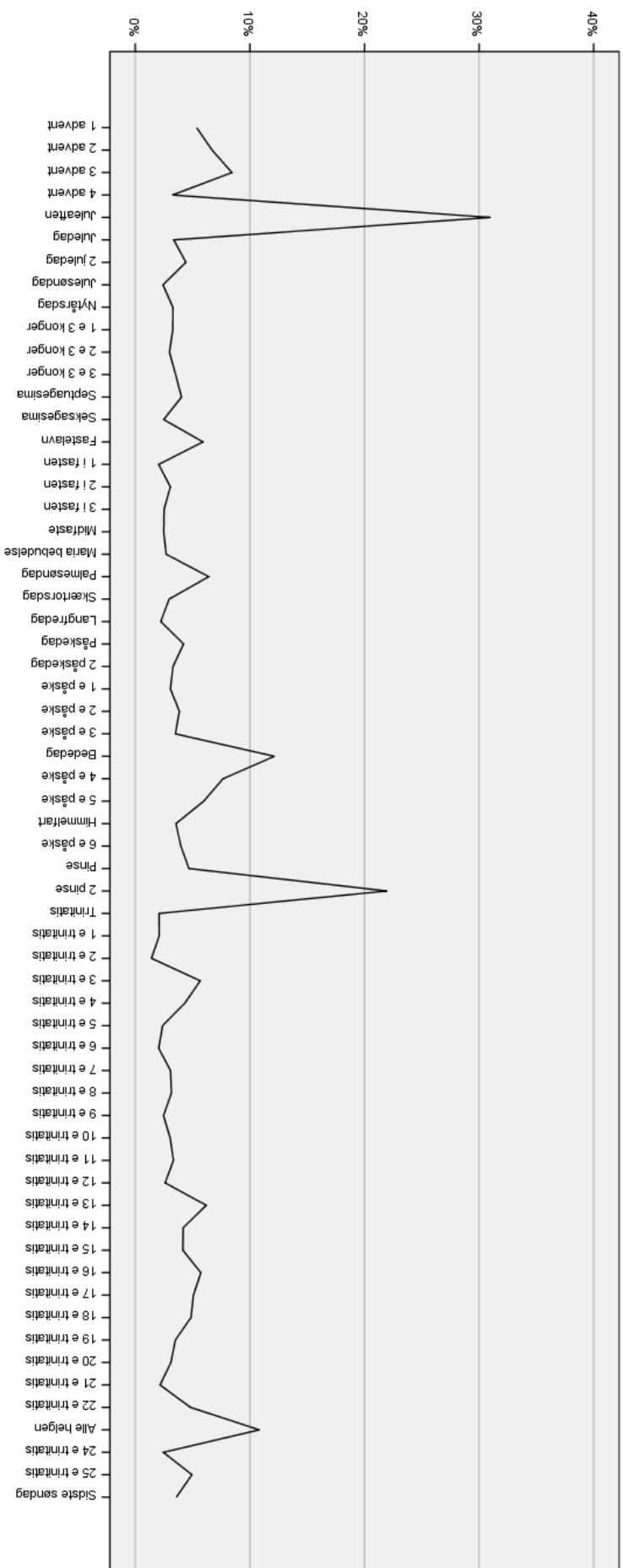
Note 2: Kirkelige handlinger omfatter kategorierne dåbsgudstjeneste, dåb, konfirmation, vielse, velsignelse, begravelse og bisættelse.

Note 3: Noten til tabel 7 gælder også her.

Note 4: Note 4 til tabel 11b gælder også her.



Figur 1 - Deltagere i gudstjenester på søn- og helligdage i Salling Provsti



Figuren viser, hvor mange procent af folkekirkemedlemmene, der var i kirke på hver af kirkeårets DAGE.

**Tabel 13: Deltagere i gudstjenester på søn- og helligdage i Salling Provsti**

		Deltagere i absolutte tal	Kirkegangs-procent
Kirkeåret	1 advent	692	5,4
	2 advent	518	6,7
	3 advent	520	8,4
	4 advent	199	3,2
	Juleaften	5.271	31,0
	Juledag	355	3,4
	2 juledag	122	4,4
	Julesøndag	129	2,4
	Nytårsdag	202	3,3
	1 e 3 konger	291	3,3
	2 e 3 konger	194	3,0
	3 e 3 konger	410	3,5
	Septuagesima	257	4,0
	Seksagesima	205	2,5
	Fastelavn	520	5,9
	1 i fasten	192	2,0
	2 i fasten	313	3,1
	3 i fasten	215	2,5
	Midfaste	234	2,5
	Maria bebudelse	213	2,7
	Palmesøndag	622	6,4
	Skærtorsdag	251	3,0
	Langfredag	183	2,2
	Påskedag	505	4,2
	2 påskedag	212	3,3
	1 e påske	152	3,1
	2 e påske	341	3,8
	3 e påske	300	3,5
	Bededag	832	12,1
	4 e påske	692	7,7
	5 e påske	456	6,0
	Himmelfart	239	3,5
	6 e påske	302	4,0
	Pinse	611	4,7
2 pinse	436	22,0	
Trinitatis	174	2,1	
1 e trinitatis	157	2,1	

2 e trinitatis	123	1,4
3 e trinitatis	480	5,7
4 e trinitatis	210	4,3
5 e trinitatis	238	2,4
6 e trinitatis	156	2,0
7 e trinitatis	207	3,1
8 e trinitatis	313	3,2
9 e trinitatis	114	2,5
10 e trinitatis	232	3,0
11 e trinitatis	258	3,3
12 e trinitatis	178	2,6
13 e trinitatis	515	6,2
14 e trinitatis	285	4,2
15 e trinitatis	284	4,2
16 e trinitatis	342	5,7
17 e trinitatis	303	5,1
18 e trinitatis	418	4,9
19 e trinitatis	294	3,5
20 e trinitatis	280	3,1
21 e trinitatis	137	2,2
22 e trinitatis	348	4,8
Alle helgen	1.196	10,8
24 e trinitatis	182	2,4
25 e trinitatis	382	4,9
Sidste søndag	287	3,6
Gennemsnit for alle kirkeårets dage	408	4,8

Kirkegangsprocenten udtrykker, hvor mange procent af folkekirkemedlemmerne, der var i kirke på hver af kirkeårets DAGE. Hvis der måtte være sogne i stiftet, som ikke har deltaget i tællingen, indgår disse sognes folkekirkemedlemmer ikke i det samlede antal folkekirkemedlemmer, der ligger til grund for procentberegningen.