

Deltagerstatistik for Viborg Stift 2016

Denne rapport indeholder en standardanalyse af deltagerne i gudstjenester, kirkelige handlinger og andre arrangementer i Viborg Stift fra den 1. januar til den 31. december 2016.

At det er en standardanalyse betyder for det første, at den er umiddelbart sammenlignelig med tilsvarende analyser, som FUV måtte lave for andre stifter, provstier eller sogne. Og det betyder for det andet, at analysen alene indeholder en figur samt tabeller med tilhørende noter, som forklarer en række tekniske og statistiske forhold. Det er derfor op til læseren at foretage en nærmere fortolkning af tallene i de enkelte tabeller.

Rapporten er udarbejdet af FUV under følgende forudsætninger:

- At tællingen er registreret i det standardformat, der er indeholdt i det tælleredskab, som Kirkeministeriets it-kontor stiller til rådighed i form af den såkaldte kirkekalender.
- At det er den myndighed, der har iværksat tællingen af kirkegængere m.v. (dvs. biskop Henrik Stubkjær), som har ansvaret for validiteten af de indtastede data.
- At tallene er overdraget til FUV på den betingelse, at der ikke offentliggøres oplysninger om de enkelte hændelser.

Det er vigtigt at være opmærksom på, at en række statistiske oplysninger er nævnt i noterne til hver enkelt tabel. Derudover skal det nævnes, at hvis en bestemt kategori mangler (for eksempel en bestemt ugedag i en tabel, der indeholder ugedage), så skyldes det, at der ikke er registreret nogen hændelser for den kategori, der mangler.

Rapporten afsluttes med en figur og en tabel, der viser de data, der ligger til grund for figuren. Både tabel og figur viser den procentvise andel af folkekirkemedlemmerne, der var til gudstjeneste på hver af kirkeårets søn- og helligdage. Man skal i den forbindelse være opmærksom på, at der af pladshensyn kun er vist et udvalg af kirkeårets dage på figurens vandrette akse, men at tallene for alle kirkeårets dage naturligvis indgår i selve grafen. Det skal også nævnes, at figuren viser kirkeåret fra dets start første søndag i advent, uanset hvornår den faktiske tælleperiode er begyndt.

Det skal også nævnes, at data fra kapellerne er registreret under de sogne, som har begravelsesmyndigheden for den enkelte handling.

P.S.: Sammen med denne rapport fremsender jeg en fil med Haderslev Stift som eksempel, der indeholder en vejledning i, hvordan tallene i de enkelte tabeller kan forstås. Da analysen fra Haderslev Stift stort set har samme struktur som den aktuelle for jeres stift, kan denne vejledning umiddelbart overføres til den aktuelle analyse.

Med venlig hilsen

Steen Marqvard Rasmussen

Sociologisk vidensmedarbejder

T: 21 18 12 04

E: smr@km.dk



Tabel 1 - Viborg Stift: Det samlede udbud af aktiviteter og det samlede deltagerantal fordelt på standardkategorierne

Standardkategorier	Aktiviteter og deltagere			
	Antal aktiviteter i alt	Aktiviteter i %	Antal deltagere i alt	Deltagere i %
Gudstjeneste uden dåb (1)	9.210	34,4%	412.748	30,8%
Gudstjeneste med dåb (2)	2.039	7,6%	175.355	13,1%
Børnegudstjeneste (4)	358	1,3%	34.986	2,6%
Børne- og familiegudstjeneste (4)	66	,2%	5.288	,4%
Familiegudstjeneste (4)	240	,9%	23.944	1,8%
Spaghettigudstjeneste (6)	30	,1%	1.552	,1%
Ungdomsgudstjeneste (7)	66	,2%	7.617	,6%
Hverdagsgudstjeneste (inkl. aftensgudstjeneste) (8)	304	1,1%	12.859	1,0%
Friluftsgudstjeneste (11)	132	,5%	11.126	,8%
Stille- og meditationsgudstjeneste (12)	106	,4%	1.588	,1%
Musikgudstjeneste (15)	140	,5%	15.650	1,2%
Plejhjems- og institutionsgudstjeneste (26)	1.248	4,7%	29.046	2,2%
Konfirmation (37)	379	1,4%	74.324	5,5%
Vielse (37)	694	2,6%	46.955	3,5%
Velsignelse (37)	63	,2%	3.760	,3%
Begravelse (37)	1.023	3,8%	81.235	6,1%
Bisættelse (37)	1.964	7,3%	130.544	9,7%
Anden kirkelig handling (37)	77	,3%	4.248	,3%
Foredrag (40)	680	2,5%	34.744	2,6%
Studiekreds (40)	372	1,4%	4.316	,3%
Babysalmesang (50)	1.181	4,4%	17.359	1,3%
Sangaften/-arrangement (50)	373	1,4%	10.816	,8%
Frivilligt korarbejde (50)	1.051	3,9%	17.494	1,3%
Koncert (54)	532	2,0%	53.420	4,0%
Fællesspisning (70)	69	,3%	2.823	,2%
Udflugt (70)	62	,2%	2.148	,2%
Møde (80)	1.006	3,8%	21.703	1,6%
Andet (81)	2.270	8,5%	75.019	5,6%
Andet (ikke offentlig) (81)	37	,1%	775	,1%
Børnekonfirmander (91)	181	,7%	3.197	,2%
Konfirmander (91)	204	,8%	4.670	,3%
Skole-/kirkesamarbejde (91)	151	,6%	11.517	,9%
Børne-/ungdomsarbejde (91)	480	1,8%	7.689	,6%
Total	26.788	100,0%	1.340.515	100,0%

Note 1: Hvis man sammenligner de to kolonner med procenttal for en given kategori, kan man umiddelbart få et indtryk af, om deltagelsen i denne afviger fra den gennemsnitlige deltagelse for alle kategoriernes aktiviteter. Hvis en bestemt kategori f.eks. udgør 5% af det samlede antal aktiviteter og samtidig har 5% af det samlede antal deltagere, så kommer der præcis det samme antal deltagere til den pågældende kategoris aktiviteter som der gennemsnitligt kommer til alle kategoriernes aktiviteter. Hvis derimod f.eks. 7,5% af alle deltagerne kommer til de 5% af aktiviteterne, som den pågældende kategori står for, så har denne kategori en markant højere deltagelse end gennemsnittet. Deltagelsen er da nærmere bestemt ($7,5 / 5 =$) 1,5 gange højere end den gennemsnitlige deltagelse for alle kategoriernes aktiviteter. At den er 1,5 gange højere betyder, at den pågældende kategori har ($1,5 - 1,0 * 100\% =$) 50% flere deltagere end den gennemsnitlige deltagelse for alle kategoriernes aktiviteter.

Note 2: Numrene efter hver kategori henviser til numrene til de kategorier i tabel 2, som den pågældende kategori er knyttet til. På den måde kan man se, hvilke kategorier i tabel 1, der er slået sammen til de mere overordnede kategorier i tabel 2. Eksempelvis er kategorierne 30-36 i tabel 1 slået sammen til nr. 37 "Kirkelige handlinger (overgangsritualer)" i tabel 2.

NB: Da det er fristende at læse denne og de følgende tabeller sådan, at mange deltagere er bedre end få, skal det pointeres, at tabellerne i sig selv IKKE er normative. Derfor kalder de på læserens egen fortolkning. For eksempel kan man mene, at det har en værdi i sig selv, at der er mange deltagere, men man kan for eksempel også mene, at en aktivitet med få deltagere er værdifuld, fordi det, der foregår, er af dyb betydning for de deltagende, eller fordi aktiviteten fører til, at kirken får kontakt med mennesker, som den ellers ikke ville få kontakt med.

Tabel 2 - Viborg Stift: Den gennemsnitlige deltagelse i hver af hovedkategorierne af aktiviteter og deltagelsen i disse, når den er særligt lav eller særligt høj

		Deltagere				
		Antal deltagere i alt	Deltagere i %	10. percentil	Gennemsnit	90. percentil
Hovedkategorier	1. Gudstjeneste uden dåb	412.748	30,8%	6	45	103
	2. Gudstjeneste med dåb	175.355	13,1%	32	86	155
	4. Børne- og familiegudstjeneste	64.218	4,8%	23	97	200
	6. Spaghettigudstjeneste	1.552	,1%	22	52	95
	7. Ungdomsgudstjeneste	7.617	,6%	23	115	235
	8. Fyraftens- og aftengudstjeneste	12.859	1,0%	7	42	94
	11. Friluftsgudstjeneste	11.126	,8%	23	84	177
	13. Stille- og meditationsgudstjeneste	1.588	,1%	6	15	36
	15. Musikgudstjeneste	15.650	1,2%	22	112	178
	26. Plejehjems- og institutionsgudstjeneste	29.046	2,2%	9	23	32
	37. Konfirmation, vielse, begravelse o.l.	341.066	25,4%	21	81	153
	40. Foredrag / studiekreds	39.060	2,9%	6	37	70
	50. Kor og anden sang	45.669	3,4%	5	18	34
	54. Koncert	53.420	4,0%	28	101	213
	70. Diakoni	4.971	,4%	5	38	62
	80. Møde	21.703	1,6%	6	22	44
	81. Andet	75.794	5,7%	6	33	65
	91. Børne-/ungdomsarbejde	27.073	2,0%	6	27	55
	Total	1.340.515	100,0%	7	50	115

Note: Percentil er en opdeling i hundrededele, og markeringen af hhv. den 10. og den 90. percentil viser, hvor grænsen går for det deltagertal, hvorom det gælder, at 10% af aktiviteterne har et lavere hhv. et højere deltagertal end det, percentilen angiver. Det er derfor udtryk for en høj kirkegang, hvis disse værdier er høje. Hvis den 10. percentil eksempelvis er 5, så betyder det, at 10% af arrangementerne for den pågældende kategori har under 5 deltagere, mens en 10. percentil på 15 betyder, at 10% af arrangementerne for denne kategori har under 15 deltagere, og der er principielt intet til hinder for, at alle disse 10% har 14 deltagere.

Tabel 3 - Viborg Stift: Deltagelsen i gudstjenester opgjort pr. ugedag

		Deltagere			Deltagere i %	Antal gudstjenester	
		10. percentil	Gennemsnit	90. percentil	Gennemsnit	Antal	Antal i %
Ugedag	Søndag	7	48	112	4,7%	8.986	66,7%
	Mandag	6	53	102	4,4%	432	3,2%
	Tirsdag	9	48	110	3,0%	910	6,8%
	Onsdag	9	53	140	3,6%	904	6,7%
	Torsdag	8	42	99	3,3%	1.185	8,8%
	Fredag	7	39	84	3,5%	643	4,8%
	Lørdag	16	54	100	5,5%	414	3,1%
	Alle ugedage	7	48	110	4,4%	13.474	100,0%

Note 1: Deltagelsen i procent viser den gennemsnitlige kirkegangsprocent pr. gudstjeneste beregnet ud fra antallet af folkekirkemedlemmer i sognet.

Note 2: Gudstjenesterne juleaftens dag samt de kirkelige handlinger, inkl. konfirmationerne, er udeladt, da disse indeholder ekstremværdier på en "tilfældig" ugedag, som ville forvrænge den pågældende ugedags gennemsnit. Helligdage på "hverdage", som for eksempel langfredag, indgår følgelig i opgørelsen. Særlige dåbsgudstjenester indgår også i opgørelsen.

Note 3: Om percentilerne se noten til tabel 2.

Note 4: Da antallet af sogne – og dermed også antallet af folkekirkemedlemmer i disse – varierer fra række til række, kan det forekomme, at to ugedage i absolutte tal har det samme gennemsnitlige deltagertal, uden at de har den samme gennemsnitlige deltagelsesprocent.

Tabel 4 - Viborg Stift: Deltagelsen i gudstjenester på hverdage opgjort pr. ugedag

		Deltagere			Deltagere i %	Antal gudstjenester	
		10. percentil	Gennemsnit	90. percentil	Gennemsnit	Antal	Antal i %
Ugedag	Mandag	13	85	171	3,9%	71	2,1%
	Tirsdag	9	48	110	3,0%	910	26,9%
	Onsdag	9	53	140	3,7%	885	26,1%
	Torsdag	8	45	114	2,7%	844	24,9%
	Fredag	7	49	125	3,1%	261	7,7%
	Lørdag	16	54	100	5,5%	414	12,2%
	Alle seks dage	9	50	120	3,4%	3.385	100,0%

Note 1: Deltagelsen i procent viser den gennemsnitlige kirkegangsprocent pr. gudstjeneste beregnet ud fra antallet af folkekirkemedlemmer i sognet.

Note 2: Tabellen indeholder hverken kirkelige handlinger eller gudstjenester på søn- og helligdage samt juleaften.

Note 3: Om percentilerne se noten til tabel 2.

Note 4: Da antallet af sogne – og dermed også antallet af folkekirkemedlemmer i disse – varierer fra række til række, kan det forekomme, at to ugedage i absolutte tal har det samme gennemsnitlige deltagertal, uden at de har den samme gennemsnitlige deltagelsesprocent.

Tabel 5 - Viborg Stift: Deltagelsen i kirkelige handlinger opgjort pr. ugedag

		Deltagere			Deltagere i %	Antal kirkelige handlinger	
		10. percentil	Gennemsnit	90. percentil	Gennemsnit	Antal	Antal i %
Ugedag	Søndag	26	167	355	12,7%	250	6,0%
	Mandag	9	45	89	3,1%	71	1,7%
	Tirsdag	19	69	128	5,1%	430	10,2%
	Onsdag	17	67	130	4,8%	421	10,0%
	Torsdag	19	72	134	5,7%	503	12,0%
	Fredag	20	87	168	7,5%	889	21,2%
	Lørdag	25	76	131	7,1%	1.636	39,0%
	Alle ugedage	21	81	153	6,8%	4.200	100,0%

Note 1: Deltagelsen i procent viser den gennemsnitlige kirkegangsprocent pr. kirkelige handling beregnet ud fra antallet af folkekirkemedlemmer i sognet.

Note 2: De kirkelige handlinger omfatter kategorierne konfirmation, vielse, velsignelse, begravelse og bisættelse.

Note 3: Om percentilerne se noten til tabel 2.

Note 4: Da antallet af sogne – og dermed også antallet af folkekirkemedlemmer i disse – varierer fra række til række, kan det forekomme, at to ugedage i absolutte tal har det samme gennemsnitlige deltagertal, uden af de har den samme gennemsnitlige deltagelsesprocent.

Tabel 6 - Viborg Stift: Den gennemsnitlige deltagelse i sogneaktiviteter opgjort pr. ugedag

Kategorier		Ugedag		Deltagere		Antal aktiviteter	
				Gennemsnit	Gennemsnit	Antal	Antal i %
Foredrag (40)	Ugedag	Søndag	59	7,7%	12	1,8%	
		Mandag	105	4,9%	39	5,7%	
		Tirsdag	52	2,8%	231	34,0%	
		Onsdag	44	2,3%	161	23,7%	
		Torsdag	47	3,2%	174	25,6%	
		Fredag	38	1,5%	52	7,6%	
		Lørdag	71	1,7%	11	1,6%	
		Alle ugedage	51	2,9%	680	100,0%	
Studiekreds (40)	Ugedag	Søndag	30	6,0%	1	,3%	
		Mandag	18	1,0%	43	11,6%	
		Tirsdag	12	2,1%	92	24,7%	
		Onsdag	11	1,2%	92	24,7%	
		Torsdag	9	,7%	135	36,3%	
		Fredag	22	,8%	5	1,3%	
		Lørdag	23	3,6%	4	1,1%	
		Alle ugedage	12	1,2%	372	100,0%	
Babysalmesang (50)	Ugedag	Søndag	20	,6%	5	,4%	
		Mandag	14	,4%	104	8,8%	
		Tirsdag	15	,8%	348	29,5%	
		Onsdag	16	,6%	295	25,0%	
		Torsdag	14	,4%	400	33,9%	
		Fredag	14	1,0%	29	2,5%	
		Alle ugedage	15	,6%	1.181	100,0%	
		Sangaften/-arrangement (50)	Ugedag	Søndag	57	3,1%	6
Mandag	44			3,2%	8	2,1%	
Tirsdag	25			1,9%	117	31,4%	
Onsdag	30			2,0%	88	23,6%	
Torsdag	27			2,0%	135	36,2%	
Fredag	67			2,5%	3	,8%	
Lørdag	46			4,3%	16	4,3%	
Alle ugedage	29			2,1%	373	100,0%	
Frivilligt korarbejde (50)	Ugedag	Søndag	6	,3%	16	1,5%	
		Mandag	17	,5%	143	13,6%	
		Tirsdag	17	,7%	292	27,8%	
		Onsdag	16	,6%	259	24,6%	
		Torsdag	17	,6%	324	30,8%	
		Fredag	23	1,0%	11	1,0%	
		Lørdag	25	1,1%	6	,6%	
		Alle ugedage	17	,6%	1.051	100,0%	

Tabel 6 - Viborg Stift: Den gennemsnitlige deltagelse i sogneaktiviteter opgjort pr. ugedag

Kategorier		Ugedag		Deltagere	Deltagere i %	Antal aktiviteter	
				Gennemsnit	Gennemsnit	Antal	Antal i %
Koncert (54)	Ugedag	Søndag		111	7,2%	103	19,4%
		Mandag		99	9,2%	30	5,6%
		Tirsdag		92	6,5%	89	16,7%
		Onsdag		93	6,3%	98	18,4%
		Torsdag		101	7,5%	123	23,1%
		Fredag		102	3,8%	40	7,5%
		Lørdag		113	5,6%	49	9,2%
		Alle ugedage		101	6,7%	532	100,0%
Fællesspisning (70)	Ugedag	Søndag		87	10,8%	7	10,1%
		Mandag		18	,3%	1	1,4%
		Tirsdag		30	8,2%	2	2,9%
		Onsdag		31	2,3%	37	53,6%
		Torsdag		46	5,2%	15	21,7%
		Fredag		46	2,6%	7	10,1%
		Lørdag		41	4,0%	69	100,0%
		Alle ugedage		41	4,0%	69	100,0%
Udflugt (70)	Ugedag	Søndag		34	2,4%	12	19,4%
		Mandag		36	2,4%	5	8,1%
		Tirsdag		41	3,7%	14	22,6%
		Onsdag		29	3,0%	14	22,6%
		Torsdag		30	3,8%	7	11,3%
		Fredag		46	,9%	4	6,5%
		Lørdag		31	1,4%	6	9,7%
		Alle ugedage		35	2,8%	62	100,0%
Møde (80)	Ugedag	Søndag		41	3,1%	21	2,1%
		Mandag		14	,8%	115	11,4%
		Tirsdag		22	1,7%	302	30,0%
		Onsdag		19	,9%	161	16,0%
		Torsdag		22	1,0%	314	31,2%
		Fredag		28	1,3%	85	8,4%
		Lørdag		52	3,2%	8	,8%
		Alle ugedage		22	1,3%	1.006	100,0%
Andet (81)	Ugedag	Søndag		43	2,7%	353	15,6%
		Mandag		23	1,2%	283	12,5%
		Tirsdag		30	1,9%	422	18,6%
		Onsdag		26	1,8%	398	17,5%
		Torsdag		32	1,8%	396	17,4%
		Fredag		40	1,8%	353	15,6%
		Lørdag		58	3,7%	65	2,9%
		Alle ugedage		33	1,9%	2.270	100,0%

Tabel 6 - Viborg Stift: Den gennemsnitlige deltagelse i sogneaktiviteter opgjort pr. ugedag

Kategorier	Andet (ikke offentlig) (81)	Ugedag		Deltagere		Antal aktiviteter	
				Gennemsnit	Gennemsnit	Antal	Antal i %
			Søndag	25	6,3%	16	43,2%
			Tirsdag	28	4,0%	5	13,5%
			Onsdag	20	1,6%	3	8,1%
			Torsdag	10	,3%	11	29,7%
			Fredag	37	12,5%	2	5,4%
			Alle ugedage	21	4,2%	37	100,0%

Note: Deltagelsen i procent viser den gennemsnitlige deltagelsesprocent pr. aktivitet beregnet ud fra antallet af folkekirkemedlemmer i sognet.

Tabel 7 - Viborg Stift: Den gennemsnitlige deltagelse i arbejde med børn og unge opgjort pr. ugedag

Kategorier		Ugedag		Deltagere		Antal aktiviteter	
				Gennemsnit	Gennemsnit	Antal	Antal i %
Børnekonfirmander (91)		Ugedag	Søndag	20	1,8%	6	3,3%
			Mandag	44	1,8%	3	1,7%
			Tirsdag	14	,7%	61	33,7%
			Onsdag	20	,8%	47	26,0%
			Torsdag	18	,6%	61	33,7%
			Fredag	23	,9%	2	1,1%
			Lørdag	16	,5%	1	,6%
			Alle ugedage	18	,8%	181	100,0%
Konfirmander (91)		Ugedag	Søndag	57	2,5%	4	2,0%
			Mandag	34	3,1%	2	1,0%
			Tirsdag	21	1,0%	67	32,8%
			Onsdag	30	2,4%	30	14,7%
			Torsdag	20	1,5%	96	47,1%
			Fredag	47	2,2%	2	1,0%
			Lørdag	3	,1%	3	1,5%
			Alle ugedage	23	1,5%	204	100,0%
Skole-/kirkesamarbejde (91)		Ugedag	Mandag	19	,5%	13	8,6%
			Tirsdag	43	2,7%	45	29,8%
			Onsdag	122	4,5%	39	25,8%
			Torsdag	100	5,9%	23	15,2%
			Fredag	73	3,5%	31	20,5%
			Alle ugedage	76	3,6%	151	100,0%
			Børne-/ungdomsarbejde (91)		Ugedag	Søndag	25
Mandag	15	,3%				100	20,8%
Tirsdag	15	,9%				120	25,0%
Onsdag	16	,7%				109	22,7%
Torsdag	17	,4%				84	17,5%
Fredag	16	,5%				50	10,4%
Lørdag	19	2,9%				5	1,0%
Alle ugedage	16	,6%				480	100,0%

Note: Deltagelsen i procent viser den gennemsnitlige deltagelsesprocent pr. aktivitet beregnet ud fra antallet af folkekirkemedlemmer i sognet. Desværre er det ikke muligt i denne standardanalyses tabeller at beregne den procentvise deltagelse i børne-/ungdomsarbejdet alene ud fra antallet af børn og unge i sognet.

Tabel 8 - Viborg Stift: Deltagelsen i gudstjenester på søn- og helligdage opgjort efter gudstjenestens begyndelsestidspunkt

		Deltagere			Deltagere i %	Antal gudstjenester	
		10. percentil	Gennemsnit	90. percentil	Gennemsnit	Antal	Antal i %
Gudstjenestetid	Kl. 8.00 - 9.15	5	24	51	3,5%	2.458	24,4%
	Kl. 9.30 - 10.15	9	66	148	3,7%	2.729	27,1%
	Kl. 10.30 - 12.15	8	47	105	5,6%	3.692	36,6%
	Kl. 12.30 - 13.15	4	118	134	10,9%	35	,3%
	Kl. 13.30 - 15.15	8	52	110	7,1%	481	4,8%
	Kl. 15.30 - 17.15	11	56	127	5,1%	313	3,1%
	Kl. 17.30 - 18.45	10	31	63	6,9%	8	,1%
	Kl. 19.00 - 19.45	7	42	88	6,8%	352	3,5%
	Kl. 20.00 - 23.00	5	27	52	7,7%	10	,1%
	Alle klokkeslæt	7	47	109	4,7%	10.078	100,0%

Note 1: Deltagelsen i procent viser den gennemsnitlige kirkegangsprocent pr. gudstjeneste beregnet ud fra antallet af folkekirkemedlemmer i sognet.

Note 2: Gudstjenesterne juleaftens dag er udeladt, da disse indeholder ekstremværdier på "tilfældige" klokkeslæt, som ville forvrænge det pågældende tidspunkts gennemsnit. Særlige dåbsgudstjenester indgår i opgørelsen.

Note 3: Om percentilerne se noten til tabel 2.

Note 4: Da antallet af sogne – og dermed også antallet af folkekirkemedlemmer i disse – varierer fra række til række, kan det forekomme, at to klokkeslæt i absolutte tal har det samme gennemsnitlige deltagertal, uden at de har den samme gennemsnitlige deltagelsesprocent.

Tabel 9 - Viborg Stift: Deltagelsen i gudstjenester på hverdage opgjort efter gudstjenestens begyndelsestidspunkt

		Deltagere			Deltagere i %	Antal gudstjenester	
		10. percentil	Gennemsnit	90. percentil	Gennemsnit	Antal	Antal i %
Gudstjenestetid	Kl. 8.00 - 9.15	10	112	293	6,4%	211	6,3%
	Kl. 9.30 - 10.15	11	54	126	2,8%	606	18,1%
	Kl. 10.30 - 12.15	10	57	135	3,5%	543	16,2%
	Kl. 12.30 - 13.15	14	86	240	7,0%	48	1,4%
	Kl. 13.30 - 15.15	9	26	40	1,6%	891	26,6%
	Kl. 15.30 - 17.15	6	48	100	3,4%	521	15,6%
	Kl. 17.30 - 18.45	22	61	107	5,0%	104	3,1%
	Kl. 19.00 - 19.45	5	56	130	5,3%	328	9,8%
	Kl. 20.00 - 23.00	7	45	120	4,7%	95	2,8%
	Alle klokkeslæt	9	50	118	3,3%	3.347	100,0%

Note 1: Deltagelsen i procent viser den gennemsnitlige kirkegangsprocent pr. gudstjeneste beregnet ud fra antallet af folkekirkemedlemmer i sognet.

Note 2: Gudstjenesterne juleaftens dag er udeladt, da disse indeholder ekstremværdier på "tilfældige" klokkeslæt, som ville forvrænge det pågældende tidspunkts gennemsnit. Særlige dåbsgudstjenester indgår i opgørelsen.

Note 3: Om percentilerne se noten til tabel 2.

Note 4: Da antallet af sogne – og dermed også antallet af folkekirkemedlemmer i disse – varierer fra række til række, kan det forekomme, at to klokkeslæt i absolutte tal har det samme gennemsnitlige deltagertal, uden at de har den samme gennemsnitlige deltagelsesprocent.

Tabel 10 - Viborg Stift: Deltagelsen pr. aktivitet inddelt i syv overordnede kategorier

Kategorier		Deltagere			Deltagere i %	Antal aktiviteter	
		10. percentil	Gennemsnit	90. percentil	Gennemsnit	Antal	Antal i %
Gudstj, søn- & helligdage		7	47	109	4,7%	10.089	37,7%
hverdagsgudstjeneste		9	50	120	3,4%	3.385	12,6%
Gudstjeneste juleaften		62	199	400	19,6%	467	1,7%
Kirkelige handlinger		21	81	153	6,8%	4.200	15,7%
Sogneaktivitet		6	33	70	2,0%	4.320	16,1%
Børne-/ungdomsarbejde		6	27	55	1,3%	1.016	3,8%
Andet		6	29	58	1,8%	3.313	12,4%
Alle kategorier		7	50	115	4,2%	26.790	100,0%

Note: Deltagelsen i procent viser den gennemsnitlige deltagelse pr. aktivitet beregnet ud fra antallet af folkekirkemedlemmer i sognet. Desværre er det ikke muligt i denne standardanalyser tabeller at beregne den procentvise deltagelse i børne-/ungdomsarbejde alene ud fra antallet af børn og unge i sognet.

Tabel 11 - Viborg Stift: Den gennemsnitlige deltagelse pr. aktivitet inddelt i seks overordnede grupper af aktiviteter og opgjort for efter sognenes størrelse i absolutte tal og i procent

Antal medlemmer af folkekirken i sognet	Deltagere i absolutte tal					
	Overordnede kategorier					
	Gudstj, søn- & helligdage	hverdags-gudstjeneste	Gudstjeneste juleaften	Kirkelige handlinger	Sogneaktivitet	Børne-/ungdomsarbejde
	Gennemsnit	Gennemsnit	Gennemsnit	Gennemsnit	Gennemsnit	Gennemsnit
Op til 500	21	41	112	80	34	14
501 – 1.000	30	33	129	83	26	22
1.001 – 1.500	38	41	158	83	29	24
1.501 – 2.500	62	51	222	94	34	31
2.501 – 5.000	75	54	252	82	30	27
Over 5.000	99	64	367	77	40	29
Hele stiftet	47	50	199	81	33	27

Tabel 11 - Viborg Stift: Den gennemsnitlige deltagelse pr. aktivitet inddelt i seks overordnede grupper af aktiviteter og opgjort for efter sognenes størrelse i absolutte tal og i procent

Antal medlemmer af folkekirken i sognet	Deltagere i pct. af antal folkekirkemedlemmer i sognet					
	Overordnede kategorier					
	Gudstj, søn- & helligdage	hverdags-gudstjeneste	Gudstjeneste juleaften	Kirkelige handlinger	Sogneaktivitet	Børne-/ungdomsarbejde
	Gennemsnit	Gennemsnit	Gennemsnit	Gennemsnit	Gennemsnit	Gennemsnit
Op til 500	8,8%	14,8%	46,1%	31,5%	12,2%	4,7%
501 – 1.000	4,2%	4,5%	18,0%	11,7%	3,6%	3,3%
1.001 – 1.500	3,2%	3,5%	13,4%	6,9%	2,4%	2,1%
1.501 – 2.500	3,4%	2,7%	12,0%	5,0%	1,8%	1,6%
2.501 – 5.000	2,1%	1,5%	6,9%	2,3%	,9%	,8%
Over 5.000	1,5%	,9%	5,4%	1,1%	,6%	,4%
Hele stiftet	4,7%	3,4%	19,6%	6,8%	2,0%	1,3%

Note 1: Møder og 'andet' indgår ikke i tabellen.

Note 2: Kirkelige handlinger omfatter kategorierne dåbsgudstjeneste, dåb, konfirmation, vielse, velsignelse, begravelse og bisættelse.

Note 3: Noten til tabel 7 gælder også her.

Note 4: Bemærk at deltagelsesprocenten er 'pr. aktivitet'. Hvis 'Deltagere i pct.' for sogne med over 5.000 folkekirkemedlemmer for eksempel er 4% for gudstjeneste juleaften, så betyder det IKKE nødvendigvis, at der kun var 4% til gudstjeneste juleaften. Det betyder, at der for HVER gudstjeneste, der blev holdt den 24/12, deltog 4%. Hvis der eksempelvis i gennemsnit blev holdt 3 gudstjenester i hvert sogn i løbet af juleaften, og vi antager, at ingen har deltaget i mere end én af disse, så bliver kirkegangsprocenten den 24/12 i gennemsnit 3 gange 4% = 12%.

Tabel 12 - Viborg Stift: Den gennemsnitlige deltagelse pr. aktivitet inddelt i seks overordnede grupper af aktiviteter og opgjort for hvert provsti i absolutte tal og i procent

		Deltagere i absolutte tal					
		Overordnede kategorier					
		Gudstj, søn- & helligdage	hverdags-gudstjeneste	Gudstjeneste juleaften	Kirkelige handlinger	Sogneaktivitet	Børne-/ungdomsarbejde
		Gennemsnit	Gennemsnit	Gennemsnit	Gennemsnit	Gennemsnit	Gennemsnit
Provsti	Herning Nordre Provsti	65	60	214	86	28	33
	Herning Søndre Provsti	79	47	230	86	50	120
	Holstebro Provsti	69	59	253	79	28	23
	Ikast-Brande Provsti	49	46	218	87	27	30
	Lemvig Provsti	38	38	167	89	29	12
	Salling Provsti	22	30	112	88	50	26
	Skive Provsti	44	49	210	75	36	41
	Struer Provsti	47	47	240	83	53	36
	Vesthimmerlands Provsti	34	55	160	78	37	22
	Viborg Domprovsti	41	59	240	75	32	19
	Viborg Østre Provsti	32	58	144	75	29	20
	Stiftet som helhed	47	50	199	81	33	27

Tabel 12 - Viborg Stift: Den gennemsnitlige deltagelse pr. aktivitet inddelt i seks overordnede grupper af aktiviteter og opgjort for hvert provsti i absolutte tal og i procent

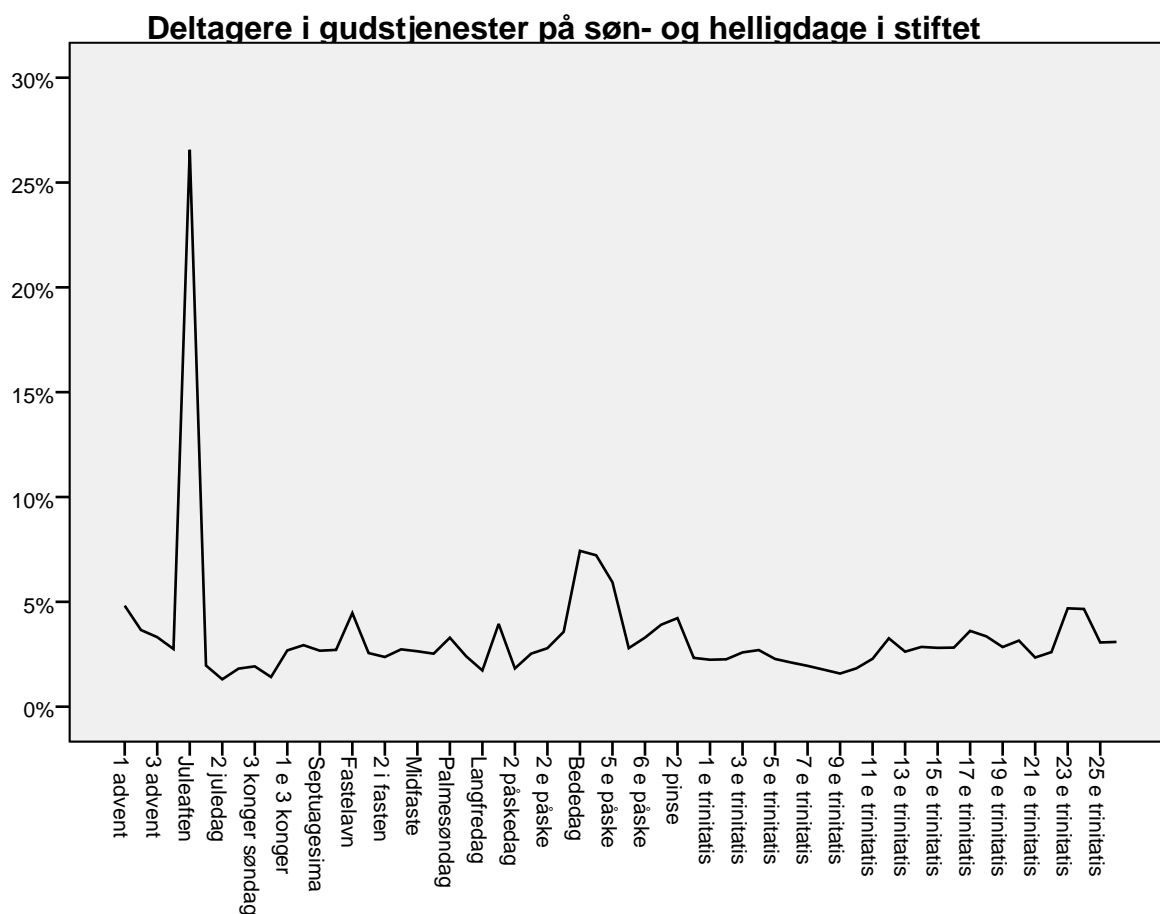
		Deltagere i pct. af antal folkekirkemedlemmer i sognet					
		Overordnede kategorier					
		Gudstj, søn- & helligdage	hverdags-gudstjeneste	Gudstjeneste juleaften	Kirkelige handlinger	Sogneaktivitet	Børne-/ungdomsarbejde
		Gennemsnit	Gennemsnit	Gennemsnit	Gennemsnit	Gennemsnit	Gennemsnit
Provsti	Herning Nordre Provsti	5,0%	3,5%	15,9%	6,3%	2,1%	1,5%
	Herning Søndre Provsti	3,4%	1,4%	9,5%	3,5%	1,4%	3,6%
	Holstebro Provsti	4,7%	3,3%	14,7%	5,1%	1,1%	,7%
	Ikast-Brande Provsti	3,6%	2,5%	14,2%	5,0%	1,3%	1,2%
	Lemvig Provsti	7,4%	5,8%	31,3%	14,7%	2,0%	1,0%
	Salling Provsti	5,2%	5,1%	27,9%	16,2%	9,2%	5,2%
	Skive Provsti	4,3%	3,2%	22,9%	6,0%	1,7%	1,8%
	Struer Provsti	6,3%	4,0%	25,7%	7,5%	4,1%	2,4%
	Vesthimmerlands Provsti	5,4%	4,5%	24,7%	8,1%	3,7%	2,3%
	Viborg Domprovsti	3,1%	2,8%	19,2%	5,5%	1,6%	,9%
	Viborg Østre Provsti	4,0%	4,4%	19,8%	7,5%	2,5%	1,8%
	Stiftet som helhed	4,7%	3,4%	19,6%	6,8%	2,0%	1,3%

Note 1: Møder og 'andet' indgår ikke i tabellen.

Note 2: Kirkelige handlinger omfatter kategorierne dåbsgudstjeneste, dåb, konfirmation, vielse, velsignelse, begravelse og bisættelse.

Note 3: Noten til tabel 7 gælder også her.

Note 4: Note 4 til tabel 11 gælder også her.



Figuren viser, hvor mange procent af folkekirkemedlemmerne, der var i kirke på hver af kirkeårets DAGE

Tabel 13: Deltagere i gudstjenester på søn- og helligdage i Viborg Stift

		Deltagere i absolutte tal	Kirkegangs- procent
Kirkeåret	1 advent	15.045	4,8
	2 advent	10.796	3,7
	3 advent	9.786	3,3
	4 advent	8.103	2,8
	Juleaften	91.771	26,6
	Juledag	6.191	2,0
	2 juledag	3.081	1,3
	Nytårsdag	4.122	1,8
	3 konger søndag	5.878	1,9
	3 konger	872	1,4
	1 e 3 konger	7.675	2,7
	2 e 3 konger	8.788	2,9
	Septuagesima	8.138	2,7
	Seksagesima	8.051	2,7
	Fastelavn	14.049	4,5
	1 i fasten	7.747	2,6
	2 i fasten	6.880	2,4
	3 i fasten	8.127	2,7
	Midfaste	7.740	2,6
	Maria bebudelse	7.614	2,5
	Palmesøndag	9.905	3,3
	Skærtorsdag	7.442	2,4
	Langfredag	5.043	1,7
	Påskedag	12.573	3,9
	2 påskedag	4.861	1,8
	1 e påske	7.675	2,5
	2 e påske	8.359	2,8
	3 e påske	10.085	3,6
	Bededag	21.403	7,4
	4 e påske	21.393	7,2
	5 e påske	17.468	5,9
	Himmelfart	7.839	2,8
	6 e påske	9.621	3,3
	Pinse	12.628	3,9
	2 pinse	8.862	4,2
	Trinitatis	7.067	2,3
	1 e trinitatis	6.615	2,2
	2 e trinitatis	6.803	2,3
	3 e trinitatis	7.592	2,6
	4 e trinitatis	7.938	2,7
5 e trinitatis	6.555	2,3	
6 e trinitatis	6.091	2,1	
7 e trinitatis	5.499	1,9	
8 e trinitatis	4.778	1,8	

Tabel 13: Deltagere i gudstjenester på søn- og helligdage i Viborg Stift

		Deltagere i absolutte tal	Kirkegangs- procent
Kirkeåret	9 e trinitatis	4.390	1,6
	10 e trinitatis	4.752	1,8
	11 e trinitatis	6.621	2,3
	12 e trinitatis	9.617	3,3
	13 e trinitatis	7.894	2,6
	14 e trinitatis	8.552	2,8
	15 e trinitatis	8.237	2,8
	16 e trinitatis	8.341	2,8
	17 e trinitatis	10.667	3,6
	18 e trinitatis	9.836	3,4
	19 e trinitatis	8.451	2,8
	20 e trinitatis	9.618	3,2
	21 e trinitatis	6.777	2,3
	22 e trinitatis	7.371	2,6
	23 e trinitatis	14.012	4,7
	Alle helgen	15.690	4,7
	25 e trinitatis	9.012	3,1
	Sidste søndag	9.119	3,1
	Gennemsnit for alle kirkeårets dage	10.057	3,4

Kirkegangsprocenten udtrykker, hvor mange procent af folkekirkemedlemmerne, der var i kirke på hver af kirkeårets DAGE. Hvis der måtte være sogne i stiftet, som ikke har deltaget i tællingen, indgår disse sognes folkekirkemedlemmer ikke i det samlede antal folkekirkemedlemmer, der ligger til grund for procentberegningen.