

Deltagerstatistik for Viborg Stift 2020



FOLKEKIRKENS
UDDANNELSES- OG VIDENSCENTER

Indledning

Denne rapport indeholder en standardanalyse af deltagerne i gudstjenester, kirkelige handlinger og andre arrangementer i Viborg Stift fra den 1. januar til den 31. december 2020. At det er en standardanalyse betyder for det første, at den er umiddelbart sammenlignelig med tilsvarende analyser, som FUV måtte lave for andre stifter, provstier eller sogne. Og det betyder for det andet, at analysen alene indeholder en figur samt tabeller med tilhørende noter, som forklarer en række tekniske og statistiske forhold. Det er derfor op til læseren at foretage en nærmere fortolkning af tallene i de enkelte tabeller.

Rapporten er udarbejdet af FUV under følgende forudsætninger:

- At tællingen er registreret i det standardformat, der er indeholdt i det tælleredskab, som Kirkeministeriets it-kontor stiller til rådighed i form af den såkaldte kirkekalender.
- At det er den myndighed, der har iværksat tællingen af kirkegængere m.v. (dvs. biskop Henrik Stubkjær), som har ansvaret for validiteten af de indtastede data.
- At tallene er overdraget til FUV på den betingelse, at der ikke offentliggøres oplysninger om de enkelte hændelser.

Det er vigtigt at være opmærksom på, at en række statistiske oplysninger er nævnt i noterne til hver enkelt tabel. Derudover skal det nævnes, at hvis en bestemt kategori mangler (for eksempel en bestemt ugedag i en tabel, der indeholder ugedage), så skyldes det, at der ikke er registreret nogen hændelser for den kategori, der mangler. Rapporten afsluttes med en figur og en tabel, der viser de data, der ligger til grund for figuren. Både tabel og figur viser den procentvise andel af folkekirkemedlemmerne, der var til gudstjeneste på hver af kirkeårets søn- og helligdage. Man skal i den forbindelse være opmærksom på, at der af pladshensyn kun er vist et udvalg af kirkeårets dage på figurens vandrette akse, men at tallene for alle kirkeårets dage naturligvis indgår i selve grafen. Det skal også nævnes, at figuren viser kirkeåret fra dets start første søndag i advent, uanset hvornår den faktiske tælleperiode er begyndt. Det skal også nævnes, at data fra kapellerne er registreret under de sogne, som har begravelsesmyndigheden for den enkelte handling.

Med venlig hilsen

Bjarke Schønwandt Mortensen

Sociologisk vidensmedarbejder

M: 5181 6714

E: bsm@km.dk

Indholdsfortegnelse

Tabel 1 - Viborg Stift: Det samlede udbud af aktiviteter og det samlede deltagerantal fordelt på standardkategorierne.....	4
Tabel 2 - Viborg Stift: Den gennemsnitlige deltagelse i hver af hovedkategorierne af aktiviteter og deltagelsen i disse, når den er særligt lav eller særligt høj.....	5
Tabel 3 - Viborg Stift: Deltagelsen i gudstjenester opgjort pr. ugedag.....	6
Tabel 4 - Viborg Stift: Deltagelsen i gudstjenester på hverdage opgjort pr. ugedag	6
Tabel 5 - Viborg Stift: Deltagelsen i kirkelige handlinger opgjort pr. ugedag	6
Tabel 6 - Viborg Stift: Den gennemsnitlige deltagelse i sogneaktiviteter opgjort pr. ugedag	7
Tabel 7 - Viborg Stift: Den gennemsnitlige deltagelse i arbejde med børn og unge opgjort pr. ugedag	8
Tabel 8 - Viborg Stift: Deltagelsen i gudstjenester på søn- og helligdage opgjort efter gudstjenestens begyndelsestidspunkt	9
Tabel 9 - Viborg Stift: Deltagelsen i gudstjenester på hverdage opgjort efter gudstjenestens begyndelsestidspunkt	9
Tabel 10 - Viborg Stift: Deltagelsen pr. aktivitet inddelt i syv overordnede kategorier	9
Tabel 11a - Viborg Stift: Den gennemsnitlige deltagelse pr. aktivitet inddelt i seks overordnede grupper af aktiviteter og opgjort for efter sognenes størrelse i absolutte tal	10
Tabel 11b - Viborg Stift: Den gennemsnitlige deltagelse pr. aktivitet inddelt i seks overordnede grupper af aktiviteter og opgjort for efter sognenes størrelse i procent.....	10
Tabel 12a - Viborg Stift: Den gennemsnitlige deltagelse pr. aktivitet inddelt i seks overordnede grupper af aktiviteter og opgjort for hvert provsti i absolutte tal	11
Tabel 12b - Viborg Stift: Den gennemsnitlige deltagelse pr. aktivitet inddelt i seks overordnede grupper af aktiviteter og opgjort for hvert provsti i procent	11
Figur 1 - Deltagere i gudstjenester på søn- og helligdage i Viborg Stift.....	12
Tabel 13 - Deltagere i gudstjenester på søn- og helligdage i Viborg Stift	12

Tabel 1 - Viborg Stift: Det samlede udbud af aktiviteter og det samlede deltagerantal fordelt på standardkategorierne

		Aktiviteter og deltagere			
		Antal aktiviteter i alt	Aktiviteter i %	Antal deltagere i alt	Deltagere i %
Standardkategorier	Gudstjeneste uden dåb (1)	6.276	34,6%	184.437	29,6%
	Gudstjeneste med dåb (2)	1.790	9,9%	93.765	15,1%
	Børnegudstjeneste (4)	126	0,7%	6.901	1,1%
	Familiegudstjeneste (4)	126	0,7%	6.806	1,1%
	Ungdomsgudstjeneste (7)	45	0,2%	2.652	0,4%
	Hverdagsgudstjeneste (inkl. aftensgudstjeneste) (8)	124	0,7%	3.673	0,6%
	Friluftsgudstjeneste (11)	44	0,2%	1.705	0,3%
	Stille- og meditationsgudstjeneste (12)	55	0,3%	819	0,1%
	Musikgudstjeneste (15)	77	0,4%	4.211	0,7%
	Plejhjems- og institutionsgudstjeneste (26)	458	2,5%	6.922	1,1%
	Konfirmation (37)	427	2,4%	34.651	5,6%
	Vielse (37)	394	2,2%	18.644	3,0%
	Velsignelse (37)	27	0,1%	1.346	0,2%
	Begravelse (37)	757	4,2%	43.475	7,0%
	Bisættelse (37)	2.038	11,2%	97.274	15,6%
	Anden kirkelig handling (37)	45	0,2%	1.697	0,3%
	Foredrag (40)	333	1,8%	13.645	2,2%
	Studiekreds (40)	224	1,2%	2.410	0,4%
	Babysalmesang (50)	810	4,5%	10.002	1,6%
	Sangaften/-arrangement (50)	377	2,1%	7.737	1,2%
	Frivilligt korarbejde (50)	522	2,9%	7.326	1,2%
	Koncert (54)	236	1,3%	15.199	2,4%
	Udflugt (70)	8	0,0%	203	0,0%
	Møde (80)	670	3,7%	12.885	2,1%
	Andet (81)	1.388	7,6%	28.796	4,6%
	Børnekonfirmander (91)	177	1,0%	3.236	0,5%
	Konfirmander (91)	239	1,3%	5.165	0,8%
	Skole-/kirkesamarbejde (91)	37	0,2%	1.799	0,3%
	Børne-/ungdomsarbejde (91)	318	1,8%	4.985	0,8%
	Total	18.148	100,0%	622.366	100,0%

Note 1: Hvis man sammenligner de to kolonner med procenttal for en given kategori, kan man umiddelbart få et indtryk af, om deltagelsen i denne afviger fra den gennemsnitlige deltagelse for alle kategoriernes aktiviteter. Hvis en bestemt kategori f.eks. udgør 5% af det samlede antal aktiviteter og samtidig har 5% af det samlede antal deltagere, så kommer der præcis det samme antal deltagere til den pågældende kategoris aktiviteter som der gennemsnitligt kommer til alle kategoriernes aktiviteter. Hvis derimod f.eks. 7,5% af alle deltagerne kommer til de 5% af aktiviteterne, som den pågældende kategori står for, så har denne kategori en markant højere deltagelse end gennemsnittet. Deltagelsen er da nærmere bestemt ($7,5 / 5 =$) 1,5 gange højere end den gennemsnitlige deltagelse for alle kategoriernes aktiviteter. At den er 1,5 gange højere betyder, at den pågældende kategori har ($1,5 - 1,0 * 100\% =$) 50% flere deltagere end den gennemsnitlige deltagelse for alle kategoriernes aktiviteter.

Note 2: Numrene efter hver kategori henviser til numrene til de kategorier i tabel 2, som den pågældende kategori er knyttet til. På den måde kan man se, hvilke kategorier i tabel 1, der er slået sammen til de mere overordnede kategorier i tabel 2. Eksempelvis er kategorierne 30-36 i tabel 1 slået sammen til nr. 37 "Kirkelige handlinger (overgangsritualer)" i tabel 2.

NB: Da det er fristende at læse denne og de følgende tabeller sådan, at mange deltagere er bedre end få, skal det pointeres, at tabellerne i sig selv IKKE er normative. Derfor kalder de på læserens egen fortolkning. For eksempel kan man mene, at det har en værdi i sig selv, at der er mange deltagere, men man kan for eksempel også mene, at en aktivitet med få deltagere er værdifuld, fordi det, der foregår, er af dyb betydning for de deltagende, eller fordi aktiviteten fører til, at kirken får kontakt med mennesker, som den ellers ikke ville få kontakt med.

Tabel 2 - Viborg Stift: Den gennemsnitlige deltagelse i hver af hovedkategorierne af aktiviteter og deltagelsen i disse, når den er særligt lav eller særligt høj

		Deltagere				90. percentil
		Antal deltagere i alt	Deltagere i %	10. percentil	Gennemsnit	
Hoved kategorier	1. Gudstjeneste uden dåb	184.437	29,6%	7	29	60
	2. Gudstjeneste med dåb	93.765	15,1%	16	52	105
	4. Børne- og familiegudstjeneste	13.707	2,2%	18	54	109
	7. Ungdomsgudstjeneste	2.652	0,4%	15	59	92
	8. Fyraftens- og aftengudstjeneste	3.673	0,6%	10	30	60
	11. Friluftsgudstjeneste	1.705	0,3%	8	39	80
	13. Stille- og meditationsgudstjeneste	819	0,1%	5	15	27
	15. Musikgudstjeneste	4.211	0,7%	16	55	116
	26. Plejehjems- og institutionsgudstjeneste	6.922	1,1%	8	15	22
	37. Konfirmation, vielse, begravelse o.l.	197.087	31,7%	17	53	99
	40. Foredrag / studiekreds	16.055	2,6%	6	29	67
	50. Kor og anden sang	25.065	4,0%	6	15	26
	54. Koncert	15.199	2,4%	18	64	140
	70. Diakoni	203	0,0%	10	25	46
	80. Møde	12.885	2,1%	6	19	40
	81. Andet	28.796	4,6%	5	21	44
	91. Børne-/ungdomsarbejde	15.185	2,4%	7	20	34
	Total	622.366	100,0%	8	34	75

Note: Percentil er en opdeling i hundrededele, og markeringen af hhv. den 10. og den 90. percentil viser, hvor grænsen går for det deltagertal, hvorom det gælder, at 10% af aktiviteterne har et lavere hhv. et højere deltagertal end det, percentilen angiver. Det er derfor udtryk for en høj kirkegang, hvis disse værdier er høje. Hvis den 10. percentil eksempelvis er 5, så betyder det, at 10% af arrangementerne for den pågældende kategori har under 5 deltagere, mens en 10. percentil på 15 betyder, at 10% af arrangementerne for denne kategori har under 15 deltagere, og der er principielt intet til hinder for, at alle disse 10% har 14 deltagere.

Tabel 3 - Viborg Stift: Deltagelsen i gudstjenester opgjort pr. ugedag

		Deltagere			Deltagere i %	Antal gudstjenester	
		10. percentil	Gennemsnit	90. percentil	Gennemsnit	Antal	Antal i %
Ugedag	Søndag	8	36	78	3,7%	6.950	76,6%
	Mandag	6	24	41	2,2%	131	1,4%
	Tirsdag	7	23	51	1,5%	368	4,1%
	Onsdag	9	28	59	2,4%	492	5,4%
	Torsdag	7	23	45	1,8%	463	5,1%
	Fredag	6	33	65	1,9%	115	1,3%
	Lørdag	16	38	68	3,0%	555	6,1%
	Alle ugedage	8	34	74	3,3%	9.074	100,0%

Note 1: Deltagelsen i procent viser den gennemsnitlige kirkegangsprocent pr. gudstjeneste beregnet ud fra antallet af folkekirkemedlemmer i stiftet.

Note 2: Gudstjenesterne juleaftens dag samt de kirkelige handlinger, inkl. konfirmationerne, er udeladt, da disse indeholder ekstremværdier på en "tilfældig" ugedag, som ville forvrænge den pågældende ugedags gennemsnit. Helligdage på "hverdage", som for eksempel langfredag, indgår følgelig i opgørelsen. Særlige dåbsgudstjenester indgår også i opgørelsen.

Note 3: Om percentilerne se noten til tabel 2.

Note 4: Da antallet af sogne – og dermed også antallet af folkekirkemedlemmer i disse – varierer fra række til række, kan det forekomme, at to ugedage i absolutte tal har det samme gennemsnitlige deltagertal, uden at de har den samme gennemsnitlige deltagelsesprocent.

Tabel 4 - Viborg Stift: Deltagelsen i gudstjenester på hverdage opgjort pr. ugedag

		Deltagere			Deltagere i %	Antal gudstjenester	
		10. percentil	Gennemsnit	90. percentil	Gennemsnit	Antal	Antal i %
Ugedag	Mandag	15	47	67	2,1%	22	1,3%
	Tirsdag	7	23	51	1,5%	368	21,2%
	Onsdag	8	26	54	1,7%	393	22,6%
	Torsdag	7	25	51	1,6%	312	17,9%
	Fredag	6	36	67	2,0%	98	5,6%
	Lørdag	16	38	69	3,0%	546	31,4%
	Alle seks dage	9	30	58	2,1%	1.739	100,0%

Note 1: Deltagelsen i procent viser den gennemsnitlige kirkegangsprocent pr. gudstjeneste beregnet ud fra antallet af folkekirkemedlemmer i stiftet.

Note 2: Tabellen indeholder hverken kirkelige handlinger eller gudstjenester på søn- og helligdage samt juleaften.

Note 3: Om percentilerne se noten til tabel 2.

Note 4: Da antallet af sogne – og dermed også antallet af folkekirkemedlemmer i disse – varierer fra række til række, kan det forekomme, at to ugedage i absolutte tal har det samme gennemsnitlige deltagertal, uden at de har den samme gennemsnitlige deltagelsesprocent.

Tabel 5 - Viborg Stift: Deltagelsen i kirkelige handlinger opgjort pr. ugedag

		Deltagere			Deltagere i %	Antal kirkelige handlinger	
		10. percentil	Gennemsnit	90. percentil	Gennemsnit	Antal	Antal i %
Ugedag	Søndag	30	76	149	6,4%	200	5,4%
	Mandag	17	50	108	4,2%	49	1,3%
	Tirsdag	15	46	85	2,7%	376	10,2%
	Onsdag	14	46	87	2,8%	356	9,7%
	Torsdag	14	48	96	2,7%	417	11,3%
	Fredag	16	53	100	3,4%	812	22,0%
	Lørdag	18	56	98	3,8%	1.478	40,1%
	Alle ugedage	17	53	99	3,5%	3.688	100,0%

Note 1: Deltagelsen i procent viser den gennemsnitlige kirkegangsprocent pr. kirkelige handling beregnet ud fra antallet af folkekirkemedlemmer i stiftet.

Note 2: De kirkelige handlinger omfatter kategorierne konfirmation, vielse, velsignelse, begravelse og bisættelse.

Note 3: Om percentilerne se noten til tabel 2.

Note 4: Da antallet af sogne – og dermed også antallet af folkekirkemedlemmer i disse – varierer fra række til række, kan det forekomme, at to ugedage i absolutte tal har det samme gennemsnitlige deltagertal, uden at de har den samme gennemsnitlige deltagelsesprocent.

Tabel 6 - Viborg Stift: Den gennemsnitlige deltagelse i sogneaktiviteter opgjort pr. ugedag

				Deltagere	Deltagere i %	Antal aktiviteter	
				Gennemsnit	Gennemsnit	Antal	Antal i %
Kategorier Foredrag (40)	Ugedag	Søndag	40	1,9%	2	0,6%	
		Mandag	61	1,9%	9	2,7%	
		Tirsdag	39	2,1%	137	41,1%	
		Onsdag	39	1,4%	79	23,7%	
		Torsdag	39	3,0%	82	24,6%	
		Fredag	61	2,2%	21	6,3%	
		Lørdag	48	3,9%	3	0,9%	
		Alle ugedage	41	2,2%	333	100,0%	
		Studiekreds (40)	Ugedag	Søndag	21	8,9%	1
Mandag	9			0,3%	34	15,2%	
Tirsdag	13			0,6%	64	28,6%	
Onsdag	11			0,6%	56	25,0%	
Torsdag	8			0,4%	58	25,9%	
Fredag	43			1,1%	4	1,8%	
Lørdag	9			0,4%	7	3,1%	
Alle ugedage	11			0,6%	224	100,0%	
Babysalmesang (50)	Ugedag			Mandag	12	0,4%	28
		Tirsdag	12	0,8%	179	22,1%	
		Onsdag	13	0,5%	236	29,1%	
		Torsdag	12	0,4%	283	34,9%	
		Fredag	13	0,6%	82	10,1%	
		Lørdag	4	0,4%	2	0,2%	
		Alle ugedage	12	0,5%	810	100,0%	
		Sangaften/-arrangement (50)	Ugedag	Søndag	15	1,7%	10
Mandag	15			0,8%	27	7,2%	
Tirsdag	20			1,1%	97	25,7%	
Onsdag	22			1,6%	94	24,9%	
Torsdag	21			1,4%	125	33,2%	
Fredag	21			1,8%	18	4,8%	
Lørdag	12			0,9%	6	1,6%	
Alle ugedage	21			1,3%	377	100,0%	
Frivilligt korarbejde (50)	Ugedag			Søndag	36	2,3%	4
		Mandag	12	0,7%	47	9,0%	
		Tirsdag	15	0,6%	67	12,8%	
		Onsdag	14	0,5%	250	47,9%	
		Torsdag	14	0,4%	151	28,9%	
		Fredag	16	2,0%	3	0,6%	
		Alle ugedage	14	0,5%	522	100,0%	
		Koncert (54)	Ugedag	Søndag	69	4,0%	53
Mandag	68			2,3%	12	5,1%	
Tirsdag	62			5,1%	45	19,1%	
Onsdag	57			6,4%	44	18,6%	
Torsdag	52			2,9%	42	17,8%	
Fredag	74			2,1%	29	12,3%	
Lørdag	102			9,0%	11	4,7%	
Alle ugedage	64			4,4%	236	100,0%	
Udflugt (70)	Ugedag			Tirsdag	26	1,7%	3
		Onsdag	17	0,6%	3	37,5%	
		Torsdag	27	0,3%	1	12,5%	
		Lørdag	46	0,8%	1	12,5%	
		Alle ugedage	25	1,0%	8	100,0%	
Møde (80)	Ugedag	Søndag	39	0,9%	34	5,1%	
		Mandag	20	1,1%	33	4,9%	

		Tirsdag	21	1,6%	226	33,7%
		Onsdag	16	1,1%	151	22,5%
		Torsdag	16	1,0%	199	29,7%
		Fredag	19	1,1%	21	3,1%
		Lørdag	33	2,8%	6	0,9%
		Alle ugedage	19	1,2%	670	100,0%
Andet (81)	Ugedag	Søndag	30	1,9%	139	10,0%
		Mandag	17	2,3%	195	14,0%
		Tirsdag	21	1,3%	244	17,6%
		Onsdag	18	1,1%	265	19,1%
		Torsdag	19	1,1%	336	24,2%
		Fredag	21	1,2%	175	12,6%
		Lørdag	37	2,6%	34	2,4%
		Alle ugedage	21	1,4%	1.388	100,0%

Note: Deltagelsen i procent viser den gennemsnitlige deltagelsesprocent pr. aktivitet beregnet ud fra antallet af folkekirkemedlemmer i stiftet.

Tabel 7 - Viborg Stift: Den gennemsnitlige deltagelse i arbejde med børn og unge opgjort pr. ugedag

Kategorier	Børnekonfirmander (91)	Ugedag		Deltagere		Antal aktiviteter	
				Gennemsnit	Gennemsnit	Antal	Antal i %
Børnekonfirmander (91)	Ugedag	Søndag	30	0,8%	3	1,7%	
		Mandag	19	0,4%	1	0,6%	
		Tirsdag	17	0,8%	46	26,0%	
		Onsdag	18	0,8%	69	39,0%	
		Torsdag	19	0,7%	57	32,2%	
		Lørdag	11	0,2%	1	0,6%	
		Alle ugedage	18	0,8%	177	100,0%	
		Konfirmander (91)	Ugedag	Søndag	56	2,3%	4
Konfirmander (91)	Ugedag	Mandag	22	0,7%	4	1,7%	
		Tirsdag	26	2,0%	53	22,2%	
		Onsdag	18	1,4%	73	30,5%	
		Torsdag	19	1,7%	96	40,2%	
		Fredag	17	1,2%	4	1,7%	
		Lørdag	62	1,6%	5	2,1%	
		Alle ugedage	22	1,6%	239	100,0%	
		Skole-/kirkesamarbejde (91)	Ugedag	Mandag	24	0,3%	5
Tirsdag	30			0,6%	5	13,5%	
Onsdag	66			3,5%	16	43,2%	
Torsdag	30			3,4%	4	10,8%	
Fredag	51			1,5%	7	18,9%	
Alle ugedage	49			2,3%	37	100,0%	
Børne-/ungdomsarbejde (91)	Ugedag			Søndag	25	1,4%	4
		Mandag	10	0,1%	26	8,2%	
		Tirsdag	15	0,9%	148	46,5%	
		Onsdag	14	0,4%	48	15,1%	
		Torsdag	19	1,1%	55	17,3%	
		Fredag	15	0,8%	33	10,4%	
		Lørdag	28	0,9%	4	1,3%	
		Alle ugedage	16	0,8%	318	100,0%	

Note: Deltagelsen i procent viser den gennemsnitlige deltagelsesprocent pr. aktivitet beregnet ud fra antallet af folkekirkemedlemmer i stiftet. Desværre er det ikke muligt i denne standardanalyser tabeller at beregne den procentvise deltagelse i børne-/ungdomsarbejdet alene ud fra antallet af børn og unge i stiftet.

Tabel 8 - Viborg Stift: Deltagelsen i gudstjenester på søn- og helligdage opgjort efter gudstjenestens begyndelsestidspunkt

	Deltagere			Deltagere i %	Antal gudstjenester	
	10. percentil	Gennemsnit	90. percentil	Gennemsnit	Antal	Antal i %
Gudstjenestetid Kl. 8.00 - 9.15	5	22	43	3,2%	1.714	23,4%
Kl. 9.30 - 10.15	8	46	105	2,3%	1.844	25,2%
Kl. 10.30 - 12.15	9	35	73	4,4%	2.906	39,7%
Kl. 12.30 - 13.15	16	36	60	3,3%	62	0,8%
Kl. 13.30 - 15.15	10	41	85	5,4%	341	4,7%
Kl. 15.30 - 17.15	14	43	80	3,8%	252	3,4%
Kl. 17.30 - 18.45	7	22	43	7,2%	9	0,1%
Kl. 19.00 - 19.45	9	29	58	3,9%	186	2,5%
Kl. 20.00 - 23.00	12	28	48	5,6%	9	0,1%
Alle klokkeslæt	8	35	76	3,6%	7.323	100,0%

Note 1: Deltagelsen i procent viser den gennemsnitlige kirkegangsprocent pr. gudstjeneste beregnet ud fra antallet af folkekirkemedlemmer i stiftet.

Note 2: Gudstjenesterne juleaftens dag er udeladt, da disse indeholder ekstremværdier på "tilfældige" klokkeslæt, som ville forvrænge det pågældende tidspunkts gennemsnit. Særlige dåbsgudstjenester indgår i opgørelsen.

Note 3: Om percentilerne se noten til tabel 2.

Note 4: Da antallet af sogne – og dermed også antallet af folkekirkemedlemmer i disse – varierer fra række til række, kan det forekomme, at to klokkeslæt i absolutte tal har det samme gennemsnitlige deltagertal, uden af de har den samme gennemsnitlige deltagelsesprocent.

Tabel 9 - Viborg Stift: Deltagelsen i gudstjenester på hverdage opgjort efter gudstjenestens begyndelsestidspunkt

	Deltagere			Deltagere i %	Antal gudstjenester	
	10. percentil	Gennemsnit	90. percentil	Gennemsnit	Antal	Antal i %
Gudstjenestetid Kl. 8.00 - 9.15	7	40	96	1,7%	55	3,2%
Kl. 9.30 - 10.15	12	31	54	2,1%	333	19,2%
Kl. 10.30 - 12.15	10	30	56	2,3%	445	25,6%
Kl. 12.30 - 13.15	16	30	44	1,9%	35	2,0%
Kl. 13.30 - 15.15	8	18	28	1,1%	325	18,7%
Kl. 15.30 - 17.15	6	32	69	2,1%	280	16,1%
Kl. 17.30 - 18.45	15	51	93	2,7%	44	2,5%
Kl. 19.00 - 19.45	9	40	85	3,4%	167	9,6%
Kl. 20.00 - 23.00	6	29	55	0,7%	51	2,9%
Alle klokkeslæt	9	30	58	2,1%	1.735	100,0%

Note 1: Deltagelsen i procent viser den gennemsnitlige kirkegangsprocent pr. gudstjeneste beregnet ud fra antallet af folkekirkemedlemmer i stiftet.

Note 2: Gudstjenesterne juleaftens dag er udeladt, da disse indeholder ekstremværdier på "tilfældige" klokkeslæt, som ville forvrænge det pågældende tidspunkts gennemsnit. Særlige dåbsgudstjenester indgår i opgørelsen.

Note 3: Om percentilerne se noten til tabel 2.

Note 4: Da antallet af sogne – og dermed også antallet af folkekirkemedlemmer i disse – varierer fra række til række, kan det forekomme, at to klokkeslæt i absolutte tal har det samme gennemsnitlige deltagertal, uden af de har den samme gennemsnitlige deltagelsesprocent.

Tabel 10 - Viborg Stift: Deltagelsen pr. aktivitet inddelt i syv overordnede kategorier

Kategorier	Deltagere			Deltagere i %	Antal aktiviteter	
	10. percentil	Gennemsnit	90. percentil	Gennemsnit	Antal	Antal i %
Gudstj, søn- & helligdage	8	35	76	3,6%	7.335	40,4%
hverdagsgudstjeneste	9	30	58	2,1%	1.739	9,6%
Gudstjeneste juleaften	4	19	40	3,0%	47	0,3%
Kirkelige handlinger	17	53	99	3,5%	3.688	20,3%
Sogneaktivitet	6	23	48	1,2%	2.510	13,8%
Børne- /ungdomsarbejde	7	20	34	1,1%	771	4,2%
Andet	6	20	42	1,4%	2.058	11,3%
Alle kategorier	8	34	75	2,8%	18.148	100,0%

Note: Deltagelsen i procent viser den gennemsnitlige deltagelse pr. aktivitet beregnet ud fra antallet af

folkekirkemedlemmer i stiftet. Desværre er det ikke muligt i denne standardanalyses tabeller at beregne den procentvise

deltagelse i børne-/ungdomsarbejde alene ud fra antallet af børn og unge i stiftet.

Tabel 11a - Viborg Stift: Den gennemsnitlige deltagelse pr. aktivitet inddelt i seks overordnede grupper af aktiviteter og opgjørt for efter sognenes størrelse i absolutte tal

Antal medlemmer af folkekirken i stiftet		Deltagere i absolutte tal					
		Overordnede kategorier					
		Gudstj, søn- & helligdage	hverdags-gudstjeneste	Gudstjeneste juleaften	Kirkelige handlinger	Sogneaktivitet	Børne-/ungdomsarbejde
		Gennemsnit	Gennemsnit	Gennemsnit	Gennemsnit	Gennemsnit	Gennemsnit
Op til 500		19	26	18	54	23	14
501 – 1.000		24	23	13	52	18	13
1.001 – 1.500		27	23	22	53	22	16
1.501 – 2.500		36	26	32	56	16	24
2.501 – 5.000		51	32	20	57	21	22
Over 5.000		67	37	.	51	33	18
Hele stiftet		35	30	19	53	23	20

Note 1: Møder og 'andet' indgår ikke i tabellen.

Note 2: Kirkelige handlinger omfatter kategorierne dåbsgudstjeneste, dåb, konfirmation, vielse, velsignelse, begravelse og bisættelse.

Note 3: Noten til tabel 7 gælder også her.

Tabel 11b - Viborg Stift: Den gennemsnitlige deltagelse pr. aktivitet inddelt i seks overordnede grupper af aktiviteter og opgjørt for efter sognenes størrelse i procent

Antal medlemmer af folkekirken i stiftet		Deltagere i pct. af antal folkekirkemedlemmer i sognet					
		Overordnede kategorier					
		Gudstj, søn- & helligdage	hverdags-gudstjeneste	Gudstjeneste juleaften	Kirkelige handlinger	Sogneaktivitet	Børne-/ungdomsarbejde
		Gennemsnit	Gennemsnit	Gennemsnit	Gennemsnit	Gennemsnit	Gennemsnit
Op til 500		8,0%	9,6%	8,6%	19,2%	9,9%	5,0%
501 – 1.000		3,3%	3,1%	1,7%	6,9%	2,4%	1,7%
1.001 – 1.500		2,4%	1,9%	1,8%	4,4%	1,8%	1,3%
1.501 – 2.500		1,9%	1,3%	1,8%	2,9%	0,8%	1,2%
2.501 – 5.000		1,4%	0,9%	0,5%	1,6%	0,5%	0,6%
Over 5.000		1,0%	0,5%	.	0,8%	0,5%	0,3%
Hele stiftet		3,6%	2,1%	3,0%	3,5%	1,2%	1,1%

Note 1: Møder og 'andet' indgår ikke i tabellen.

Note 2: Kirkelige handlinger omfatter kategorierne dåbsgudstjeneste, dåb, konfirmation, vielse, velsignelse, begravelse og bisættelse.

Note 3: Noten til tabel 7 gælder også her.

Note 4: Bemærk at deltagelsesprocenten er 'pr. aktivitet'. Hvis 'Deltagere i pct.' for sogne med over 5.000 folkekirkemedlemmer for eksempel er 4% for gudstjeneste juleaften, så betyder det IKKE nødvendigvis, at der kun var 4% til gudstjeneste juleaften. Det betyder, at der for HVER gudstjeneste, der blev holdt den 24/12, deltog 4%. Hvis der eksempelvis i gennemsnit blev holdt 3 gudstjenester i hvert sogn i løbet af juleaften, og vi antager, at ingen har deltaget i mere end én af disse, så bliver kirkegangsprocenten den 24/12 i gennemsnit 3 gange 4% = 12%.

Tabel 12a - Viborg Stift: Den gennemsnitlige deltagelse pr. aktivitet inddelt i seks overordnede grupper af aktiviteter og opgjort for hvert provsti i absolutte tal

		Deltagere i absolutte tal					
		Overordnede kategorier					
		Gudstj, søn- & helligdage	hverdags-gudstjeneste	Gudstjeneste juleaften	Kirkelige handlinger	Sogneaktivitet	Børne-/ungdomsarbejde
		Gennemsnit	Gennemsnit	Gennemsnit	Gennemsnit	Gennemsnit	Gennemsnit
Provsti	Herning Nordre Provsti	49	32	20	58	20	22
	Herning Søndre Provsti	52	29	.	51	25	12
	Holstebro Provsti	47	32	12	52	18	19
	Ikast-Brande Provsti	36	31	11	55	23	18
	Lemvig Provsti	32	23	21	63	24	20
	Salling Provsti	19	18	11	49	22	43
	Skive Provsti	30	28	20	54	37	22
	Struer Provsti	31	27	35	55	22	11
	Vesthimmerlands Provsti	25	39	.	55	27	20
	Viborg Domprovsti	35	36	9	50	26	25
	Viborg Østre Provsti	26	30	29	50	19	26
	Stiftet som helhed	35	30	19	53	23	20

Note 1: Møder og 'andet' indgår ikke i tabellen.

Note 2: Kirkelige handlinger omfatter kategorierne dåbsgudstjeneste, dåb, konfirmation, vielse, velsignelse, begravelse og bisættelse.

Note 3: Noten til tabel 7 gælder også her.

Tabel 12b - Viborg Stift: Den gennemsnitlige deltagelse pr. aktivitet inddelt i seks overordnede grupper af aktiviteter og opgjort for hvert provsti i procent

		Deltagere i pct. af antal folkekirkemedlemmer i sognet					
		Overordnede kategorier					
		Gudstj, søn- & helligdage	hverdags-gudstjeneste	Gudstjeneste juleaften	Kirkelige handlinger	Sogneaktivitet	Børne-/ungdomsarbejde
		Gennemsnit	Gennemsnit	Gennemsnit	Gennemsnit	Gennemsnit	Gennemsnit
Provsti	Herning Nordre Provsti	3,8%	2,8%	1,5%	3,5%	1,1%	0,7%
	Herning Søndre Provsti	2,1%	1,0%	.	1,8%	0,6%	0,3%
	Holstebro Provsti	3,0%	1,7%	1,0%	2,9%	0,7%	0,7%
	Ikast-Brande Provsti	2,8%	1,2%	0,6%	2,5%	1,1%	1,0%
	Lemvig Provsti	8,9%	3,2%	2,3%	8,1%	4,1%	2,9%
	Salling Provsti	4,1%	3,1%	2,1%	9,5%	4,6%	11,1%
	Skive Provsti	2,3%	1,3%	8,6%	2,5%	2,5%	0,5%
	Struer Provsti	4,8%	1,8%	2,3%	4,5%	1,2%	0,4%
	Vesthimmerlands Provsti	3,8%	4,2%	.	4,8%	2,1%	1,5%
	Viborg Domprovsti	2,3%	2,1%	1,0%	2,5%	0,8%	1,8%
	Viborg Østre Provsti	3,1%	3,2%	6,7%	3,9%	1,3%	3,0%
	Stiftet som helhed	3,6%	2,1%	3,0%	3,5%	1,2%	1,1%

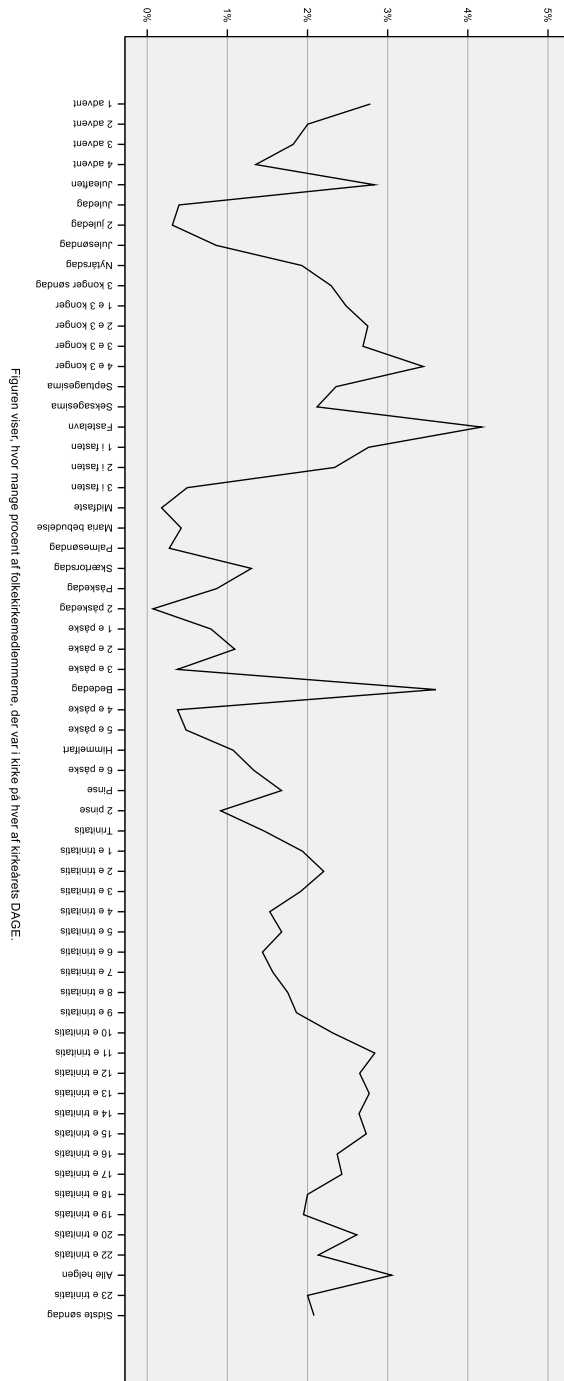
Note 1: Møder og 'andet' indgår ikke i tabellen.

Note 2: Kirkelige handlinger omfatter kategorierne dåbsgudstjeneste, dåb, konfirmation, vielse, velsignelse, begravelse og bisættelse.

Note 3: Noten til tabel 7 gælder også her.

Note 4: Note 4 til tabel 11b gælder også her.

Figur 1 - Deltagere i gudstjenester på søn- og helligdage i Viborg Stift



Tabel 13 - Deltagere i gudstjenester på søn- og helligdage i Viborg Stift

	Deltagere i absolutte tal	Kirkegangs- procent
Kirkeåret 1 advent	8.424	2,8
2 advent	5.532	2,0
3 advent	5.180	1,8
4 advent	3.708	1,4
Juleaften	886	2,8
Juledag	103	,4
2 juledag	102	,3
Julesøndag	163	,9
Nytårsdag	3.734	1,9
3 konger søndag	6.860	2,3
1 e 3 konger	7.043	2,5
2 e 3 konger	7.971	2,8
3 e 3 konger	7.709	2,7
4 e 3 konger	9.924	3,4
Septuagesima	6.591	2,4
Seksagesima	5.864	2,1
Fastelavn	11.863	4,2
1 i fasten	7.636	2,8
2 i fasten	6.336	2,3
3 i fasten	190	,5
Midfaste	26	,2
Maria bebudelse	28	,4
Palmesøndag	61	,3
Skærtorsdag	191	1,3
Påskedag	40	,9
2 påskedag	9	,1
1 e påske	199	,8
2 e påske	166	1,1
3 e påske	44	,4
Bededag	181	3,6
4 e påske	97	,4
5 e påske	220	,5
Himmelfart	2.836	1,1
6 e påske	3.595	1,3
Pinse	5.130	1,7
2 pinse	2.111	,9
Trinitatis	4.112	1,5
1 e trinitatis	5.586	1,9
2 e trinitatis	6.213	2,2
3 e trinitatis	5.408	1,9
4 e trinitatis	4.237	1,5
5 e trinitatis	4.445	1,7
6 e trinitatis	3.814	1,4
7 e trinitatis	3.997	1,6
8 e trinitatis	4.835	1,8
9 e trinitatis	5.173	1,9
10 e trinitatis	6.642	2,3
11 e trinitatis	8.260	2,8
12 e trinitatis	7.571	2,7
13 e trinitatis	7.962	2,8
14 e trinitatis	7.700	2,6
15 e trinitatis	7.731	2,7
16 e trinitatis	6.698	2,4
17 e trinitatis	6.821	2,4
18 e trinitatis	5.685	2,0
19 e trinitatis	5.388	2,0
20 e trinitatis	7.579	2,6
22 e trinitatis	5.916	2,1
23 e trinitatis	5.829	2,0
Sidste søndag	5.718	2,1
Gennemsnit for alle kirkeårets	4.401	1,8

dage		
Alle helgen	9.856	3,1

Kirkegangsprocenten udtrykker, hvor mange procent af folkekirkemedlemmerne, der var i kirke på hver af kirkeårets DAGE. Hvis der måtte være sogne i stiftet, som ikke har deltaget i tællingen, indgår disse sognes folkekirkemedlemmer ikke i det samlede antal folkekirkemedlemmer, der ligger til grund for procentberegningen.