

Deltagerstatistik for Ikast-Brande Provsti 2018



FOLKEKIRKENS
UDDANNELSES- OG VIDENSCENTER

Indledning

Denne rapport indeholder en standardanalyse af deltagerne i gudstjenester, kirkelige handlinger og andre arrangementer i Ikast-Brande Provsti fra den 1. januar til den 31. december 2018. At det er en standardanalyse betyder for det første, at den er umiddelbart sammenlignelig med tilsvarende analyser, som FUV måtte lave for andre stifter, provstier eller sogne. Og det betyder for det andet, at analysen alene indeholder en figur samt tabeller med tilhørende noter, som forklarer en række tekniske og statistiske forhold. Det er derfor op til læseren at foretage en nærmere fortolkning af tallene i de enkelte tabeller.

Rapporten er udarbejdet af FUV under følgende forudsætninger:

- At tællingen er registreret i det standardformat, der er indeholdt i det tælleredskab, som Kirkeministeriets it-kontor stiller til rådighed i form af den såkaldte kirkekalender.
- At det er den myndighed, der har iværksat tællingen af kirkegængere m.v. (dvs. biskop Henrik Stubkjær), som har ansvaret for validiteten af de indtastede data.
- At tallene er overdraget til FUV på den betingelse, at der ikke offentliggøres oplysninger om de enkelte hændelser.

Det er vigtigt at være opmærksom på, at en række statistiske oplysninger er nævnt i noterne til hver enkelt tabel. Derudover skal det nævnes, at hvis en bestemt kategori mangler (for eksempel en bestemt ugedag i en tabel, der indeholder ugedage), så skyldes det, at der ikke er registreret nogen hændelser for den kategori, der mangler. Rapporten afsluttes med en figur og en tabel, der viser de data, der ligger til grund for figuren. Både tabel og figur viser den procentvise andel af folkekirkemedlemmerne, der var til gudstjeneste på hver af kirkeårets søn- og helligdage. Man skal i den forbindelse være opmærksom på, at der af pladshensyn kun er vist et udvalg af kirkeårets dage på figurens vandrette akse, men at tallene for alle kirkeårets dage naturligvis indgår i selve grafen. Det skal også nævnes, at figuren viser kirkeåret fra dets start første søndag i advent, uanset hvornår den faktiske tælleperiode er begyndt. Det skal også nævnes, at data fra kapellerne er registreret under de sogne, som har begravelsesmyndigheden for den enkelte handling.

Med venlig hilsen

Bjarke Schönwandt Mortensen

Sociologisk vidensmedarbejder

M: 5181 6714

E: bsm@km.dk

Indholdsfortegnelse

Tabel 1 - Ikast-Brande Provsti: Det samlede udbud af aktiviteter og det samlede deltagerantal fordelt på standardkategorierne.....	1
Tabel 2 - Ikast-Brande Provsti: Den gennemsnitlige deltagelse i hver af hovedkategorierne af aktiviteter og deltagelsen i disse, når den er særligt lav eller særligt høj	3
Tabel 3 - Ikast-Brande Provsti: Deltagelsen i gudstjenester opgjort pr. ugedag	4
Tabel 4 - Ikast-Brande Provsti: Deltagelsen i gudstjenester på hverdage opgjort pr. ugedag.....	4
Tabel 5 - Ikast-Brande Provsti: Deltagelsen i kirkelige handlinger opgjort pr. ugedag.....	5
Tabel 6 - Ikast-Brande Provsti: Den gennemsnitlige deltagelse i sogneaktiviteter opgjort pr. ugedag.....	6
Tabel 7 - Ikast-Brande Provsti: Den gennemsnitlige deltagelse i arbejde med børn og unge opgjort pr. ugedag.....	8
Tabel 8 - Ikast-Brande Provsti: Deltagelsen i gudstjenester på søn- og helligdage opgjort efter gudstjenestens begyndelsestidspunkt	9
Tabel 9 - Ikast-Brande Provsti: Deltagelsen i gudstjenester på hverdage opgjort efter gudstjenestens begyndelsestidspunkt	10
Tabel 10 - Ikast-Brande Provsti: Deltagelsen pr. aktivitet inddelt i syv overordnede kategorier.....	10
Tabel 11a - Ikast-Brande Provsti: Den gennemsnitlige deltagelse pr. aktivitet inddelt i seks overordnede grupper af aktiviteter og opgjort for efter sognenes størrelse i absolutte tal.....	11
Tabel 11b - Ikast-Brande Provsti: Den gennemsnitlige deltagelse pr. aktivitet inddelt i seks overordnede grupper af aktiviteter og opgjort for efter sognenes størrelse i procent	11
Tabel 12a - Ikast-Brande Provsti: Den gennemsnitlige deltagelse pr. aktivitet inddelt i seks overordnede grupper af aktiviteter og opgjort for hvert Sogn i absolutte tal.....	12
Tabel 12b - Ikast-Brande Provsti: Den gennemsnitlige deltagelse pr. aktivitet inddelt i seks overordnede grupper af aktiviteter og opgjort for hvert Sogn i procent.....	13
Figur 1 - Deltagere i gudstjenester på søn- og helligdage i Ikast-Brande Provsti	14
Tabel 13: Deltagere i gudstjenester på søn- og helligdage i Ikast-Brande Provsti	15

Tabel 1 - Ikast-Brande Provsti: Det samlede udbud af aktiviteter og det samlede deltagerantal fordelt på standardkategorierne

		Aktiviteter og deltagere			
		Antal aktiviteter i alt	Aktiviteter i %	Antal deltagere i alt	Deltagere i %
Standardkategorier	Gudstjeneste uden dåb (1)	1.005	30,5%	49.031	28,4%
	Gudstjeneste med dåb (2)	257	7,8%	23.797	13,8%
	Børnegudstjeneste (4)	68	2,1%	7.906	4,6%
	Familiegudstjeneste (4)	32	1,0%	2.023	1,2%
	Ungdomsgudstjeneste (7)	6	0,2%	465	0,3%
	Hverdagsgudstjeneste (inkl. aftensgudstjeneste) (8)	18	0,5%	840	0,5%
	Friluftsgudstjeneste (11)	10	0,3%	751	0,4%
	Stille- og meditationsgudstjeneste (12)	11	0,3%	165	0,1%
	Musikgudstjeneste (15)	23	0,7%	1.523	0,9%
	Plejhjems- og institutionsgudstjeneste (26)	213	6,5%	4.862	2,8%
	Konfirmation (37)	46	1,4%	9.519	5,5%
	Vielse (37)	85	2,6%	5.340	3,1%
	Velsignelse (37)	5	0,2%	333	0,2%
	Begravelse (37)	167	5,1%	14.479	8,4%
	Bisættelse (37)	255	7,7%	18.426	10,7%
	Anden kirkelig handling (37)	7	0,2%	628	0,4%
	Foredrag (40)	55	1,7%	2.608	1,5%
	Studiekreds (40)	7	0,2%	133	0,1%
	Babysalmesang (50)	177	5,4%	2.054	1,2%
	Sangaften/-arrangement (50)	59	1,8%	1.537	0,9%
	Frivilligt korarbejde (50)	110	3,3%	1.803	1,0%
	Koncert (54)	63	1,9%	6.375	3,7%
	Udflugt (70)	5	0,2%	141	0,1%
	Møde (80)	91	2,8%	2.414	1,4%
	Andet (81)	241	7,3%	9.451	5,5%
	Børnekonfirmander (91)	69	2,1%	1.054	0,6%
	Konfirmander (91)	44	1,3%	677	0,4%
	Skole-/kirkesamarbejde (91)	14	0,4%	1.525	0,9%
	Børne-/ungdomsarbejde (91)	157	4,8%	2.554	1,5%
	Total	3.300	100,0%	172.414	100,0%

Note 1: Hvis man sammenligner de to kolonner med procenttal for en given kategori, kan man umiddelbart få et indtryk af, om deltagelsen i denne afviger fra den gennemsnitlige deltagelse for alle kategoriernes aktiviteter. Hvis en bestemt kategori f.eks. udgør 5% af det samlede antal aktiviteter og samtidig har 5% af det samlede antal deltagere, så kommer der præcis det samme antal deltagere til den pågældende kategoris aktiviteter som der gennemsnitligt kommer til alle kategoriernes aktiviteter. Hvis derimod f.eks. 7,5% af alle deltagere kommer til de 5% af aktiviteterne, som den pågældende kategori står for, så har denne kategori en markant højere deltagelse end gennemsnittet. Deltagelsen er da nærmere bestemt ($7,5 / 5 =$) 1,5 gange højere end den gennemsnitlige deltagelse for alle kategoriernes aktiviteter. At den er 1,5 gange højere betyder, at den pågældende kategori har ($1,5 - 1,0 * 100\% =$) 50% flere deltagere end den gennemsnitlige deltagelse for alle kategoriernes aktiviteter.

Note 2: Numrene efter hver kategori henviser til numrene til de kategorier i tabel 2, som den pågældende kategori er knyttet til. På den måde kan man se, hvilke kategorier i tabel 1, der er slået sammen til de mere overordnede kategorier i tabel 2. Eksempelvis er kategorierne 30-36 i tabel 1 slået sammen til nr. 37 "Kirkelige handlinger (overgangsritualer)" i tabel 2.

NB: Da det er fristende at læse denne og de følgende tabeller sådan, at mange deltagere er bedre end få, skal det pointeres, at tabellerne i sig selv IKKE er normative. Derfor kalder de på læserens egen fortolkning. For eksempel kan man mene, at det har en værdi i sig selv, at der er mange deltagere, men man kan for eksempel også mene, at en aktivitet med få deltagere er værdifuld, fordi det, der foregår, er af dyb betydning for de deltagende, eller fordi aktiviteten fører til, at kirken får kontakt med mennesker, som den ellers ikke ville få kontakt med.

Tabel 2 - Ikast-Brande Provsti: Den gennemsnitlige deltagelse i hver af hovedkategorierne af aktiviteter og deltagelsen i disse, når den er særligt lav eller særligt høj

		Deltagere				
		Antal deltagere i alt	Deltagere i %	10. percentil	Gennemsnit	90. percentil
Hovedkategorier	1. Gudstjeneste uden dåb	49.031	28,4%	8,0	48,8	100,0
	2. Gudstjeneste med dåb	23.797	13,8%	37,0	92,6	168,0
	4. Børne- og familiegudstjeneste	9.929	5,8%	25,0	99,3	212,5
	7. Ungdomsgudstjeneste	465	0,3%	45,0	77,5	140,0
	8. Fyraftens- og aftengudstjeneste	840	0,5%	22,0	46,7	90,0
	11. Friluftsgudstjeneste	751	0,4%	,0	75,1	166,0
	13. Stille- og meditationsgudstjeneste	165	0,1%	8,0	15,0	23,0
	15. Musikgudstjeneste	1.523	0,9%	19,0	66,2	120,0
	26. Plejehjems- og institutionsgudstjeneste	4.862	2,8%	12,0	22,8	25,0
	37. Konfirmation, vielse, begravelse o.l.	48.725	28,3%	25,0	86,2	170,0
	40. Foredrag / studiekreds	2.741	1,6%	12,0	44,2	78,0
	50. Kor og anden sang	5.394	3,1%	4,0	15,6	40,0
	54. Koncert	6.375	3,7%	32,0	101,2	195,0
	70. Diakoni	141	0,1%	8,0	28,2	49,0
	80. Møde	2.414	1,4%	7,0	26,5	72,0
	81. Andet	9.451	5,5%	5,0	39,2	79,0
	91. Børne-/ungdomsarbejde	5.810	3,4%	6,0	20,5	31,0
	Total	172.414	100,0%	8,0	52,2	120,0

Note: Percentil er en opdeling i hundrededele, og markeringen af hhv. den 10. og den 90. percentil viser, hvor grænsen går for det deltagertal, hvormed det gælder, at 10% af aktiviteterne har et lavere hhv. et højere deltagertal end det, percentilen angiver. Det er derfor udtryk for en høj kirkegang, hvis disse værdier er høje. Hvis den 10. percentil eksempelvis er 5, så betyder det, at 10% af arrangementerne for den pågældende kategori har under 5 deltagere, mens en 10. percentil på 15 betyder, at 10% af arrangementerne for denne kategori har under 15 deltagere, og der er principielt intet til hinder for, at alle disse 10% har 14 deltagere.

Tabel 3 - Ikast-Brande Provsti: Deltagelsen i gudstjenester opgjort pr. ugedag

		Deltagere			Deltagere i %	Antal gudstjenester	
		10. percentil	Gennemsnit	90. percentil	Gennemsnit	Antal	Antal i %
Ugedag	Søndag	11,0	52,9	113,0	3,9%	964	60,7%
	Mandag	17,0	46,4	99,0	3,7%	48	3,0%
	Tirsdag	12,0	41,1	88,0	1,9%	140	8,8%
	Onsdag	13,0	52,1	130,0	2,6%	203	12,8%
	Torsdag	7,0	42,1	125,0	2,8%	148	9,3%
	Fredag	9,0	45,4	82,0	4,7%	53	3,3%
	Lørdag	18,0	54,3	105,0	4,0%	31	2,0%
	Alle ugedage	11,0	50,3	108,0	3,5%	1.587	100,0%

Note 1: Deltagelsen i procent viser den gennemsnitlige kirkegangsprocent pr. gudstjeneste beregnet ud fra antallet af folkekirkemedlemmer i sognet.

Note 2: Gudstjenesterne juleaftens dag samt de kirkelige handlinger, inkl. konfirmationerne, er udeladt, da disse indeholder ekstremværdier på en "tilfældig" ugedag, som ville forvrænge den pågældende ugedags gennemsnit. Helligdage på "hverdage", som for eksempel langfredag, indgår følgelig i opgørelsen. Særlige dåbsgudstjenester indgår også i opgørelsen.

Note 3: Om percentilerne se noten til tabel 2.

Note 4: Da antallet af sogne – og dermed også antallet af folkekirkemedlemmer i disse – varierer fra række til række, kan det forekomme, at to ugedage i absolutte tal har det samme gennemsnitlige deltagertal, uden at de har den samme gennemsnitlige deltagelsesprocent.

Tabel 4 - Ikast-Brande Provsti: Deltagelsen i gudstjenester på hverdage opgjort pr. ugedag

		Deltagere			Deltagere i %	Antal gudstjenester	
		10. percentil	Gennemsnit	90. percentil	Gennemsnit	Antal	Antal i %
Ugedag	Mandag	32,0	67,6	100,0	3,1%	11	2,3%
	Tirsdag	12,0	42,6	91,0	1,8%	119	24,6%
	Onsdag	13,0	53,4	140,0	2,5%	191	39,5%
	Torsdag	7,0	43,3	160,0	2,9%	109	22,6%
	Fredag	12,0	63,2	162,0	6,1%	22	4,6%
	Lørdag	18,0	54,3	105,0	4,0%	31	6,4%
	Alle seks dage	12,0	49,3	123,0	2,7%	483	100,0%

Note 1: Deltagelsen i procent viser den gennemsnitlige kirkegangsprocent pr. gudstjeneste beregnet ud fra antallet af folkekirkemedlemmer i sognet.

Note 2: Tabellen indeholder hverken kirkelige handlinger eller gudstjenester på søn- og helligdage samt juleaften.

Note 3: Om percentilerne se noten til tabel 2.

Note 4: Da antallet af sogne – og dermed også antallet af folkekirkemedlemmer i disse – varierer fra række til række, kan det forekomme, at to ugedage i absolutte tal har det samme gennemsnitlige deltagertal, uden at de har den samme gennemsnitlige deltagelsesprocent.

Tabel 5 - Ikast-Brande Provsti: Deltagelsen i kirkelige handlinger opgjort pr. ugedag

		Deltagere			Deltagere i %	Antal kirkelige handlinger	
		10. percentil	Gennemsnit	90. percentil	Gennemsnit	Antal	Antal i %
Ugedag	Søndag	35,0	194,9	500,0	9,7%	35	6,2%
	Mandag	28,0	63,1	98,0	4,3%	17	3,0%
	Tirsdag	21,0	81,6	152,0	4,4%	48	8,5%
	Onsdag	26,5	73,2	132,0	5,3%	60	10,6%
	Torsdag	16,0	72,3	158,0	5,0%	95	16,8%
	Fredag	22,0	84,3	160,0	3,7%	112	19,8%
	Lørdag	34,0	81,8	150,0	4,7%	198	35,0%
	Alle ugedage	25,0	86,2	170,0	4,9%	565	100,0%

Note 1: Deltagelsen i procent viser den gennemsnitlige kirkegangsprocent pr. kirkelige handling beregnet ud fra antallet af folkekirkemedlemmer i stiftet.

Note 2: De kirkelige handlinger omfatter kategorierne konfirmation, vielse, velsignelse, begravelse og bisættelse.

Note 3: Om percentilerne se noten til tabel 2.

Note 4: Da antallet af sogne – og dermed også antallet af folkekirkemedlemmer i disse – varierer fra række til række, kan det forekomme, at to ugedage i absolutte tal har det samme gennemsnitlige deltagertal, uden af de har den samme gennemsnitlige deltagelsesprocent.

Tabel 6 - Ikast-Brande Provsti: Den gennemsnitlige deltagelse i sogneaktiviteter opgjort pr. ugedag

				Deltagere	Deltagere i %	Antal aktiviteter	
				Gennemsnit	Gennemsnit	Antal	Antal i %
Kategorier	Foredrag (40)	Ugedag	Mandag	55,5	1,1%	4	7,3%
			Tirsdag	54,1	1,7%	24	43,6%
			Onsdag	41,3	1,4%	16	29,1%
			Torsdag	47,0	1,3%	7	12,7%
			Fredag	24,5	0,3%	4	7,3%
			Alle ugedage	47,4	1,4%	55	100,0%
	Studiekreds (40)	Ugedag	Tirsdag	7,0	0,5%	2	28,6%
			Onsdag	23,8	0,5%	5	71,4%
			Alle ugedage	19,0	0,5%	7	100,0%
	Babysalmesang (50)	Ugedag	Mandag	9,8	1,6%	4	2,3%
			Tirsdag	10,1	0,5%	66	37,3%
			Onsdag	8,9	0,9%	39	22,0%
			Torsdag	14,7	0,4%	68	38,4%
	Sangaften/-arrangement (50)	Ugedag	Alle ugedage	11,6	0,6%	177	100,0%
			Søndag	6,5	0,7%	6	10,2%
			Mandag	8,4	0,5%	5	8,5%
			Tirsdag	29,1	4,1%	20	33,9%
			Onsdag	25,0	0,8%	7	11,9%
			Torsdag	54,0	4,8%	8	13,6%
			Fredag	28,0	1,1%	9	15,3%
			Lørdag	3,5	0,2%	4	6,8%
Frivilligt korarbejde (50)	Ugedag	Alle ugedage	26,1	2,4%	59	100,0%	
		Tirsdag	7,6	0,2%	53	48,2%	
		Onsdag	10,9	0,4%	24	21,8%	
		Torsdag	35,2	0,6%	32	29,1%	
		Lørdag	12,0	0,6%	1	0,9%	
Koncert (54)	Ugedag	Alle ugedage	16,4	0,4%	110	100,0%	
		Søndag	103,0	5,2%	19	30,2%	
		Mandag	42,3	7,5%	4	6,3%	
		Tirsdag	90,2	4,4%	14	22,2%	
		Onsdag	100,7	4,8%	7	11,1%	
		Torsdag	118,1	3,9%	15	23,8%	
		Fredag	131,0	2,0%	3	4,8%	
		Lørdag	117,0	4,7%	1	1,6%	
Udflugt (70)	Ugedag	Alle ugedage	101,2	4,6%	63	100,0%	
		Mandag	36,0	1,4%	1	20,0%	
		Tirsdag	22,0	1,0%	2	40,0%	
			Onsdag	12,0	0,3%	1	20,0%

		Lørdag	49,0	5,4%	1	20,0%
		Alle ugedage	28,2	1,8%	5	100,0%
Møde (80)	Ugedag	Mandag	26,8	1,1%	4	4,4%
		Tirsdag	23,1	3,5%	22	24,2%
		Onsdag	19,0	1,7%	17	18,7%
		Torsdag	12,9	0,6%	16	17,6%
		Fredag	39,7	1,8%	32	35,2%
		Alle ugedage	26,5	1,9%	91	100,0%
Andet (81)	Ugedag	Søndag	48,2	3,1%	31	12,9%
		Mandag	30,8	1,1%	44	18,3%
		Tirsdag	31,4	1,6%	40	16,6%
		Onsdag	26,9	1,4%	63	26,1%
		Torsdag	40,5	1,8%	26	10,8%
		Fredag	45,0	1,2%	28	11,6%
		Lørdag	148,9	3,9%	9	3,7%
		Alle ugedage	39,2	1,7%	241	100,0%

Note: Deltagelsen i procent viser den gennemsnitlige deltagelsesprocent pr. aktivitet beregnet ud fra antallet af folkekirkemedlemmer i stiftet.

Tabel 7 - Ikast-Brande Provsti: Den gennemsnitlige deltagelse i arbejde med børn og unge opgjort pr. ugedag

				Deltagere	Deltagere i %	Antal aktiviteter	
				Gennemsnit	Gennemsnit	Antal	Antal i %
Kategorier	Børnekonfirmander (91)	Ugedag	Søndag	35,7	2,2%	3	4,3%
			Tirsdag	14,8	0,6%	12	17,4%
			Onsdag	10,2	0,6%	22	31,9%
			Torsdag	17,0	0,6%	32	46,4%
			Alle ugedage	15,3	0,7%	69	100,0%
	Konfirmander (91)	Ugedag	Søndag	92,0	4,2%	3	6,8%
			Onsdag	8,3	0,8%	40	90,9%
			Torsdag	70,0	2,8%	1	2,3%
			Alle ugedage	15,4	1,1%	44	100,0%
	Skole-/kirkesamarbejde (91)	Ugedag	Mandag	71,0	0,9%	1	7,1%
			Tirsdag	147,5	1,8%	2	14,3%
			Onsdag	90,0	1,1%	1	7,1%
			Torsdag	123,3	5,6%	4	28,6%
			Fredag	96,0	12,3%	6	42,9%
			Alle ugedage	108,9	7,3%	14	100,0%
	Børne-/ungdomsarbejde (91)	Ugedag	Søndag	10,0	0,4%	1	0,6%
			Mandag	11,5	0,5%	12	7,6%
			Tirsdag	18,1	0,7%	83	52,9%
			Onsdag	27,4	1,8%	7	4,5%
			Torsdag	12,2	0,6%	12	7,6%
Fredag			13,1	0,3%	41	26,1%	
Lørdag			23,0	0,9%	1	0,6%	
Alle ugedage			16,3	0,6%	157	100,0%	

Note: Deltagelsen i procent viser den gennemsnitlige deltagelsesprocent pr. aktivitet beregnet ud fra antallet af folkekirkemedlemmer i stiftet. Desværre er det ikke muligt i denne standardanalyses tabeller at beregne den procentvise deltagelse i børne-/ungdomsarbejdet alene ud fra antallet af børn og unge i stiftet.

Tabel 8 - Ikast-Brande Provsti: Deltagelsen i gudstjenester på søn- og helligdage opgjort efter gudstjenestens begyndelsestidspunkt

		Deltagere			Deltagere i %	Antal gudstjenester	
		10. percentil	Gennemsnit	90. percentil	Gennemsnit	Antal	Antal i %
Gudstjenestetid	Kl. 8.00 - 9.15	7,0	26,3	50,0	2,6%	323	29,3%
	Kl. 9.30 - 10.15	14,0	73,7	148,0	4,1%	259	23,5%
	Kl. 10.30 - 12.15	14,0	55,6	104,0	4,4%	379	34,4%
	Kl. 12.30 - 13.15	16,0	60,3	152,0	11,6%	7	0,6%
	Kl. 13.30 - 15.15	13,0	53,0	101,0	5,5%	48	4,4%
	Kl. 15.30 - 17.15	19,0	62,6	117,0	3,1%	35	3,2%
	Kl. 19.00 - 19.45	7,0	42,5	99,5	5,0%	50	4,5%
	Kl. 20.00 - 23.00	43,0	43,0	43,0	4,1%	1	0,1%
	Alle klokkeslæt	11,0	50,8	106,0	3,8%	1.102	100,0%

Note 1: Deltagelsen i procent viser den gennemsnitlige kirkegangsprocent pr. gudstjeneste beregnet ud fra antallet af folkekirkemedlemmer i stiftet.

Note 2: Gudstjenesterne juleaftens dag er udeladt, da disse indeholder ekstremværdier på "tilfældige" klokkeslæt, som ville forvrænge det pågældende tidspunkts gennemsnit. Særlige dåbsgudstjenester indgår i opgørelsen.

Note 3: Om percentilerne se noten til tabel 2.

Note 4: Da antallet af sogne – og dermed også antallet af folkekirkemedlemmer i disse – varierer fra række til række, kan det forekomme, at to klokkeslæt i absolutte tal har det samme gennemsnitlige deltagertal, uden af de har den samme gennemsnitlige deltagelsesprocent.

Tabel 9 - Ikast-Brande Provsti: Deltagelsen i gudstjenester på hverdage opgjort efter gudstjenestens begyndelsestidspunkt

		Deltagere			Deltagere i %	Antal gudstjenester	
		10. percentil	Gennemsnit	90. percentil	Gennemsnit	Antal	Antal i %
Gudstjenestetid	Kl. 8.00 - 9.15	11,0	105,0	236,0	7,0%	41	8,5%
	Kl. 9.30 - 10.15	15,0	77,3	207,0	3,7%	60	12,5%
	Kl. 10.30 - 12.15	11,5	45,7	124,0	1,7%	90	18,8%
	Kl. 12.30 - 13.15	32,0	32,0	32,0	1,3%	1	0,2%
	Kl. 13.30 - 15.15	8,0	21,3	30,0	0,9%	175	36,5%
	Kl. 15.30 - 17.15	12,0	60,4	115,0	4,1%	48	10,0%
	Kl. 17.30 - 18.45	22,0	64,1	114,0	3,4%	17	3,5%
	Kl. 19.00 - 19.45	19,0	64,0	140,0	3,3%	41	8,5%
	Kl. 20.00 - 23.00	6,0	30,3	80,0	9,8%	7	1,5%
	Alle klokkeslæt	12,0	49,3	124,0	2,7%	480	100,0%

Note 1: Deltagelsen i procent viser den gennemsnitlige kirkegangsprocent pr. gudstjeneste beregnet ud fra antallet af folkekirkemedlemmer i stiftet.

Note 2: Gudstjenesterne juleaftens dag er udeladt, da disse indeholder ekstremværdier på "tilfældige" klokkeslæt, som ville forvrænge det pågældende tidspunkts gennemsnit. Særlige dåbsgudstjenester indgår i opgørelsen.

Note 3: Om percentilerne se noten til tabel 2.

Note 4: Da antallet af sogne – og dermed også antallet af folkekirkemedlemmer i disse – varierer fra række til række, kan det forekomme, at to klokkeslæt i absolutte tal har det samme gennemsnitlige deltagertal, uden af de har den samme gennemsnitlige deltagelsesprocent.

Tabel 10 - Ikast-Brande Provsti: Deltagelsen pr. aktivitet inddelt i syv overordnede kategorier

		Deltagere			Deltagere i %	Antal aktiviteter	
		10. percentil	Gennemsnit	90. percentil	Gennemsnit	Antal	Antal i %
Kategorier	Gudstj, søn- & helligdage	11,0	50,8	106,0	3,9%	1.104	33,5%
	hverdagsgudstjeneste	12,0	49,3	123,0	2,7%	483	14,6%
	Gudstjeneste juleaften	45,0	205,2	400,0	13,7%	56	1,7%
	Kirkelige handlinger	25,0	86,2	170,0	4,9%	565	17,1%
	Sogneaktivitet	4,0	30,8	75,0	1,4%	476	14,4%
	Børne-/ungdomsarbejde	6,0	20,5	31,0	1,0%	284	8,6%
	Andet	6,0	35,7	77,0	1,8%	332	10,1%
	Alle kategorier	8,0	52,2	120,0	3,2%	3.300	100,0%

Note: Deltagelsen i procent viser den gennemsnitlige deltagelse pr. aktivitet beregnet ud fra antallet af folkekirkemedlemmer i stiftet.

Desværre er det ikke muligt i denne standardanalyses tabeller at beregne den procentvise deltagelse i børne-/ungdomsarbejde alene ud fra antallet af børn og unge i stiftet.

Tabel 11a - Ikast-Brande Provsti: Den gennemsnitlige deltagelse pr. aktivitet inddelt i seks overordnede grupper af aktiviteter og opgjort for efter sognenes størrelse i absolutte tal

Antal medlemmer af folkekirken i sognet	Deltagere i absolutte tal					
	Overordnede kategorier					
	Gudstj, søn- & helligdage	hverdags-gudstjeneste	Gudstjeneste juleaften	Kirkelige handlinger	Sogneaktivitet	Børne-/ungdomsarbejde
	Gennemsnit	Gennemsnit	Gennemsnit	Gennemsnit	Gennemsnit	Gennemsnit
Op til 500	31,5	67,4	142,9	91,1	69,6	76,7
501 – 1.000	27,5	35,0	132,9	87,5	17,9	9,8
1.001 – 1.500	52,3	31,3	134,0	69,7	32,9	10,8
1.501 – 2.500	42,7	30,5	196,3	77,7	21,4	14,8
2.501 – 5.000	69,5	56,6	252,6	100,8	34,5	21,8
Over 5.000	85,5	54,5	240,1	76,6	35,1	40,4
Hele provstiet	50,8	49,3	205,2	86,2	30,8	20,5

Note 1: Møder og 'andet' indgår ikke i tabellen.

Note 2: Kirkelige handlinger omfatter kategorierne dåbsgudstjeneste, dåb, konfirmation, vielse, velsignelse, begravelse og bisættelse.

Note 3: Noten til tabel 7 gælder også her.

Tabel 11b - Ikast-Brande Provsti: Den gennemsnitlige deltagelse pr. aktivitet inddelt i seks overordnede grupper af aktiviteter og opgjort for efter sognenes størrelse i procent

Antal medlemmer af folkekirken i sognet	Deltagere i pct. af antal folkekirkemedlemmer i sognet					
	Overordnede kategorier					
	Gudstj, søn- & helligdage	hverdags-gudstjeneste	Gudstjeneste juleaften	Kirkelige handlinger	Sogneaktivitet	Børne-/ungdomsarbejde
	Gennemsnit	Gennemsnit	Gennemsnit	Gennemsnit	Gennemsnit	Gennemsnit
Op til 500	8,9%	17,0%	43,6%	30,3%	19,5%	22,6%
501 – 1.000	3,5%	5,0%	17,5%	13,2%	2,4%	1,4%
1.001 – 1.500	5,0%	3,0%	12,8%	6,7%	3,1%	1,0%
1.501 – 2.500	2,1%	1,5%	9,8%	3,7%	1,1%	0,7%
2.501 – 5.000	2,1%	1,7%	7,0%	3,0%	1,0%	0,6%
Over 5.000	1,2%	0,7%	3,2%	1,0%	0,5%	0,5%
Hele provstiet	3,9%	2,7%	13,7%	4,9%	1,4%	1,0%

Note 1: Møder og 'andet' indgår ikke i tabellen.

Note 2: Kirkelige handlinger omfatter kategorierne dåbsgudstjeneste, dåb, konfirmation, vielse, velsignelse, begravelse og bisættelse.

Note 3: Noten til tabel 7 gælder også her.

Note 4: Bemærk at deltagelsesprocenten er 'pr. aktivitet'. Hvis 'Deltagere i pct.' for sogne med over 5.000 folkekirkemedlemmer for eksempel er 4% for gudstjeneste juleaften, så betyder det IKKE nødvendigvis, at der kun var 4% til gudstjeneste juleaften. Det betyder, at der for HVER gudstjeneste, der blev holdt den 24/12, deltog 4%. Hvis der eksempelvis i gennemsnit blev holdt 3 gudstjenester i hvert sogn i løbet af juleaften, og vi antager, at ingen har deltaget i mere end én af disse, så bliver kirkegangsprocenten den 24/12 i gennemsnit 3 gange 4% = 12%.

Tabel 12a - Ikast-Brande Provsti: Den gennemsnitlige deltagelse pr. aktivitet inddelt i seks overordnede grupper af aktiviteter og opgjort for hvert Sogn i absolutte tal

		Deltagere i absolutte tal					
		Overordnede kategorier					
		Gudstj, søn- & helligdage	hverdags- gudstje- neste	Gudstje- neste juleaften	Kirkelige handlinger	Sogne- aktivitet	Børne- /ungdoms- arbejde
		Gennemsnit	Gennemsnit	Gennemsnit	Gennemsnit	Gennemsnit	Gennemsnit
Sogn	Blåhøj Sogn	17,8	67,4	165,0	77,8	12,9	33,0
	Bording Sogn	92,7	66,5	312,5	110,7	21,9	40,0
	Brande Sogn	90,8	47,7	140,3	76,3	26,8	136,0
	Christianshede Sogn	44,7	.	140,0	89,2	102,5	130,0
	Ejstrup Sogn	42,4	25,7	189,5	77,8	17,6	11,4
	Engesvang Sogn	40,1	52,9	115,5	103,0	51,2	.
	Faurholt Sogn	23,5	.	90,0	62,0	.	.
	Fonnesbæk Sogn	106,9	114,0	481,8	124,8	73,9	141,0
	Gludsted Sogn	28,8	40,3	142,0	95,9	22,0	48,5
	Grathe Sogn	41,4	42,0	140,0	53,0	46,0	.
	Grønbæk Sogn	54,4	54,2	171,5	81,4	31,7	17,8
	Hampen Sogn	23,1	122,0	144,0	88,0	24,0	.
	Hinge Sogn	32,8	29,0	174,0	96,8	88,0	.
	Hørup Sogn	61,1	38,9	187,0	84,4	32,7	22,7
	Ikast Sogn	82,4	59,7	389,8	76,8	55,3	33,4
	Isenvad Sogn	38,2	40,5	197,0	134,0	172,0	.
	Klovborg Sogn	27,3	23,6	89,0	76,4	17,8	6,2
	Levring Sogn	31,8	42,7	165,0	187,5	58,0	.
	Nørre Snede Sogn	42,1	30,6	177,0	70,4	25,1	21,7
	Skærlund Sogn	15,6	80,0	115,0	97,8	.	.
	Thorning Sogn	43,8	40,8	222,5	175,0	21,9	.
	Uhre Sogn	20,4	113,1	125,0	89,2	90,0	50,0
	Vinderslev Sogn	52,3	31,3	134,0	69,7	32,9	10,8
	Vium Sogn	24,8	42,6	137,0	144,0	16,3	33,5
	Hele provstiet	50,8	49,3	205,2	86,2	30,8	20,5

Note 1: Møder og 'andet' indgår ikke i tabellen.

Note 2: Kirkelige handlinger omfatter kategorierne dåbsgudstjeneste, dåb, konfirmation, vielse, velsignelse, begravelse og bisættelse.

Note 3: Noten til tabel 7 gælder også her.

Tabel 12b - Ikast-Brande Provsti: Den gennemsnitlige deltagelse pr. aktivitet inddelt i seks overordnede grupper af aktiviteter og opgjørt for hvert Sogn i procent

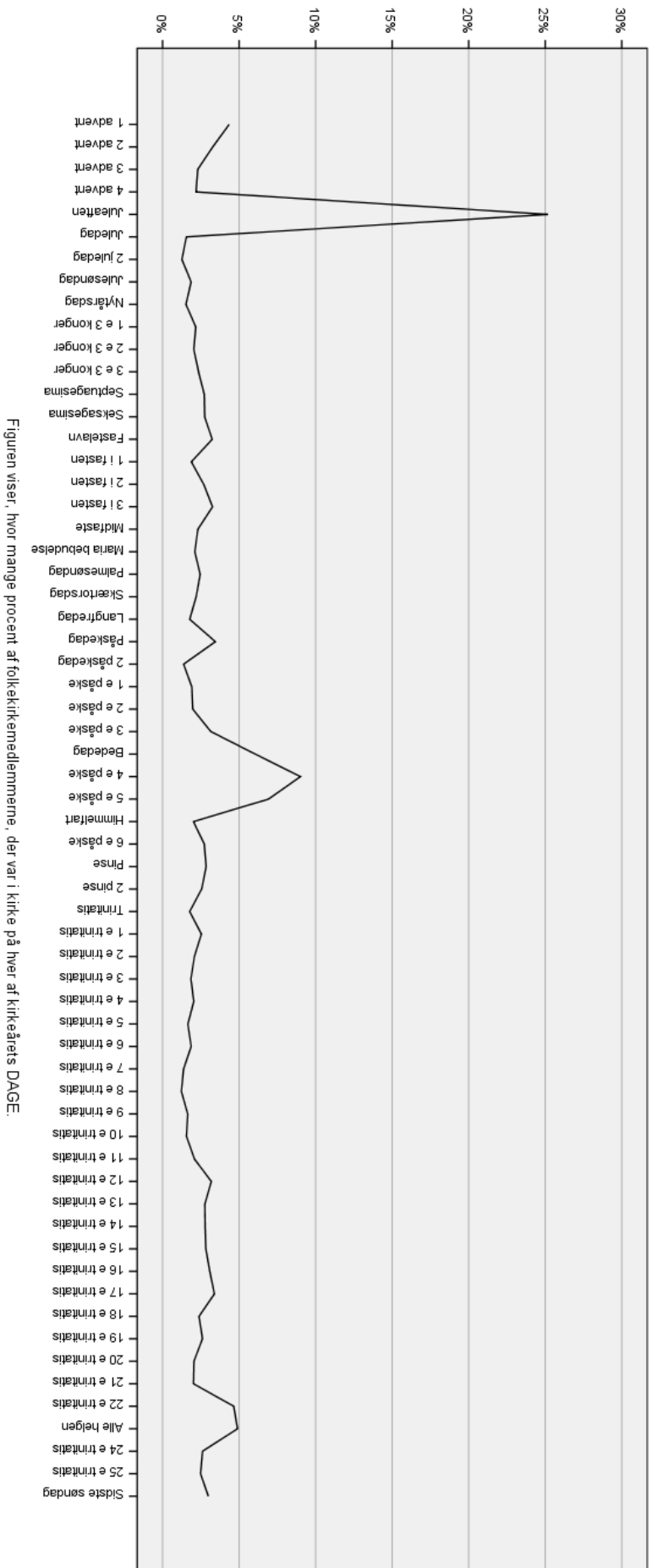
		Deltagere i pct. af antal folkekirkemedlemmer i sognet					
		Overordnede kategorier					
		Gudstj, søn- & helligdage	hverdags-gudstj- neste	Gudstj- neste juleaften	Kirkelige handlinger	Sogne- aktivitet	Børne- /ungdoms- arbejde
		Gennemsnit	Gennemsnit	Gennemsnit	Gennemsnit	Gennemsnit	Gennemsnit
Sogn	Blåhøj Sogn	2,9%	11,0%	26,9%	12,7%	2,1%	5,4%
	Bording Sogn	3,2%	2,3%	10,9%	3,9%	0,8%	1,4%
	Brande Sogn	1,4%	0,7%	2,2%	1,2%	0,4%	2,1%
	Christianshede Sogn	14,7%	.	46,2%	29,4%	33,8%	42,9%
	Ejstrup Sogn	2,0%	1,2%	8,7%	3,6%	0,8%	0,5%
	Engesvang Sogn	1,6%	2,1%	4,6%	4,1%	2,0%	.
	Faurholt Sogn	2,5%	.	9,5%	6,6%	.	.
	Fonnesbæk Sogn	2,4%	2,5%	10,8%	2,8%	1,7%	3,1%
	Gludsted Sogn	5,7%	7,9%	27,9%	18,8%	4,3%	9,5%
	Grathe Sogn	13,5%	13,7%	45,6%	17,3%	15,0%	.
	Grønbæk Sogn	2,2%	2,2%	6,9%	3,3%	1,3%	0,7%
	Hampen Sogn	4,9%	26,2%	30,9%	18,9%	5,2%	.
	Hinge Sogn	6,8%	6,0%	35,9%	20,0%	18,1%	.
	Hørup Sogn	1,4%	0,9%	4,2%	1,9%	0,7%	0,5%
	Ikast Sogn	1,0%	0,7%	4,8%	0,9%	0,7%	0,4%
	Isenvad Sogn	4,0%	4,3%	20,7%	14,1%	18,1%	.
	Klovborg Sogn	3,0%	2,6%	9,8%	8,4%	2,0%	0,7%
	Levring Sogn	6,7%	9,0%	34,7%	39,4%	12,2%	.
	Nørre Snede Sogn	2,1%	1,5%	8,7%	3,5%	1,2%	1,1%
	Skærlund Sogn	10,6%	54,4%	78,2%	66,6%	.	.
	Thorning Sogn	2,4%	2,2%	12,1%	9,5%	1,2%	.
	Uhre Sogn	5,1%	28,3%	31,3%	22,3%	22,5%	12,5%
	Vinderslev Sogn	5,0%	3,0%	12,8%	6,7%	3,1%	1,0%
	Vium Sogn	4,1%	7,0%	22,5%	23,6%	2,7%	5,5%
	Hele provstiet	3,9%	2,7%	13,7%	4,9%	1,4%	1,0%

Note 1: Møder og 'andet' indgår ikke i tabellen.

Note 2: Kirkelige handlinger omfatter kategorierne dåbsgudstjeneste, dåb, konfirmation, vielse, velsignelse, begravelse og bisættelse.

Note 3: Noten til tabel 7 gælder også her.

Note 4: Note 4 til tabel 11b gælder også her.



Tabel 13: Deltagere i gudstjenester på søn- og helligdage i Ikast-Brande Provsti

		Deltagere i absolutte tal	Kirkegangs-procent
Kirkeåret	1 advent	1.785	4,3
	2 advent	1.328	3,3
	3 advent	964	2,3
	4 advent	884	2,2
	Juleaften	11.490	25,2
	Juledag	691	1,6
	2 juledag	385	1,3
	Julesøndag	694	1,9
	Nytårsdag	493	1,5
	1 e 3 konger	893	2,2
	2 e 3 konger	819	2,0
	3 e 3 konger	982	2,4
	Septuagesima	1.123	2,7
	Seksagesima	1.120	2,8
	Fastelavn	1.343	3,2
	1 i fasten	799	1,9
	2 i fasten	1.146	2,7
	3 i fasten	1.394	3,3
	Midfaste	884	2,3
	Maria bebudelse	867	2,1
	Palmesøndag	1.100	2,5
	Skærtorsdag	928	2,2
	Langfredag	642	1,8
	Påskedag	1.546	3,4
	2 påskedag	492	1,4
	1 e påske	819	1,9
	2 e påske	828	2,0
	3 e påske	1.352	3,2
	Bededag	2.291	6,1
	4 e påske	3.589	9,0
	5 e påske	2.556	6,9
	Himmelfart	868	2,0
	6 e påske	1.089	2,7
	Pinse	1.274	2,8
	2 pinse	496	2,6
	Trinitatis	701	1,8
	1 e trinitatis	865	2,5
	2 e trinitatis	798	2,1

3 e trinitatis	736	1,9
4 e trinitatis	865	2,0
5 e trinitatis	710	1,7
6 e trinitatis	729	1,9
7 e trinitatis	519	1,4
8 e trinitatis	457	1,2
9 e trinitatis	529	1,6
10 e trinitatis	644	1,6
11 e trinitatis	792	2,1
12 e trinitatis	1.290	3,2
13 e trinitatis	1.141	2,8
14 e trinitatis	1.122	2,8
15 e trinitatis	1.132	2,8
16 e trinitatis	1.181	3,1
17 e trinitatis	1.251	3,4
18 e trinitatis	1.010	2,4
19 e trinitatis	1.062	2,6
20 e trinitatis	787	2,0
21 e trinitatis	828	2,0
22 e trinitatis	1.817	4,7
Alle helgen	2.122	4,9
24 e trinitatis	1.084	2,6
25 e trinitatis	1.011	2,5
Sidste søndag	1.208	3,0
Gennemsnit for alle kirkeårets dage	1.231	3,0

Kirkegangsprocenten udtrykker, hvor mange procent af folkekirkemedlemmerne, der var i kirke på hver af kirkeårets DAGE. Hvis der måtte være sogne i stiftet, som ikke har deltaget i tællingen, indgår disse sognes folkekirkemedlemmer ikke i det samlede antal folkekirkemedlemmer, der ligger til grund for procentberegningen.