

Deltagerstatistik for Skive Provsti 2019



FOLKEKIRKENS
UDDANNELSES- OG VIDENSCENTER

Indledning

Denne rapport indeholder en standardanalyse af deltagerne i gudstjenester, kirkelige handlinger og andre arrangementer i Skive Provsti fra den 1. januar til den 31. december 2019. At det er en standardanalyse betyder for det første, at den er umiddelbart sammenlignelig med tilsvarende analyser, som FUV måtte lave for andre stifter, provstier eller sogne. Og det betyder for det andet, at analysen alene indeholder en figur samt tabeller med tilhørende noter, som forklarer en række tekniske og statistiske forhold. Det er derfor op til læseren at foretage en nærmere fortolkning af tallene i de enkelte tabeller.

Rapporten er udarbejdet af FUV under følgende forudsætninger:

- At tællingen er registreret i det standardformat, der er indeholdt i det tælleredskab, som Kirkeministeriets it-kontor stiller til rådighed i form af den såkaldte kirkekalender.
- At det er den myndighed, der har iværksat tællingen af kirkegængere m.v. (dvs. biskop Henrik Stubbjær), som har ansvaret for validiteten af de indtastede data.
- At tallene er overdraget til FUV på den betingelse, at der ikke offentliggøres oplysninger om de enkelte hændelser.

Det er vigtigt at være opmærksom på, at en række statistiske oplysninger er nævnt i noterne til hver enkelt tabel. Derudover skal det nævnes, at hvis en bestemt kategori mangler (for eksempel en bestemt ugedag i en tabel, der indeholder ugedage), så skyldes det, at der ikke er registreret nogen hændelser for den kategori, der mangler. Rapporten afsluttes med en figur og en tabel, der viser de data, der ligger til grund for figuren. Både tabel og figur viser den procentvise andel af folkekirkemedlemmerne, der var til gudstjeneste på hver af kirkeårets søn- og helligdage. Man skal i den forbindelse være opmærksom på, at der af pladshensyn kun er vist et udvalg af kirkeårets dage på figurens vandrette akse, men at tallene for alle kirkeårets dage naturligvis indgår i selve grafen. Det skal også nævnes, at figuren viser kirkeåret fra dets start første søndag i advent, uanset hvornår den faktiske tælleperiode er begyndt. Det skal også nævnes, at data fra kapellerne er registreret under de sogne, som har begravelsesmyndigheden for den enkelte handling.

Med venlig hilsen

Bjarke Schönwandt Mortensen

Sociologisk vidensmedarbejder

M: 5181 6714

E: bsm@km.dk

Indholdsfortegnelse

- Tabel 1 - Skive Provsti: Det samlede udbud af aktiviteter og det samlede deltagerantal fordelt på standardkategorierne..... **Fejl! Bogmærke er ikke defineret.**
- Tabel 2 - Skive Provsti: Den gennemsnitlige deltagelse i hver af hovedkategorierne af aktiviteter og deltagelsen i disse, når den er særligt lav eller særligt høj..... **Fejl! Bogmærke er ikke defineret.**
- Tabel 3 - Skive Provsti: Deltagelsen i gudstjenester opgjort pr. ugedag**Fejl! Bogmærke er ikke defineret.**
- Tabel 4 - Skive Provsti: Deltagelsen i gudstjenester på hverdage opgjort pr. ugedag.**Fejl! Bogmærke er ikke defineret.**
- Tabel 5 - Skive Provsti: Deltagelsen i kirkelige handlinger opgjort pr. ugedag...**Fejl! Bogmærke er ikke defineret.**
- Tabel 6 - Skive Provsti: Den gennemsnitlige deltagelse i sogneaktiviteter opgjort pr. ugedag.....**Fejl! Bogmærke er ikke defineret.**
- Tabel 7 - Skive Provsti: Den gennemsnitlige deltagelse i arbejde med børn og unge opgjort pr. ugedag **Fejl! Bogmærke er ikke defineret.**
- Tabel 8 - Skive Provsti: Deltagelsen i gudstjenester på søn- og helligdage opgjort efter gudstjenestens begyndelsestidspunkt **Fejl! Bogmærke er ikke defineret.**
- Tabel 9 - Skive Provsti: Deltagelsen i gudstjenester på hverdage opgjort efter gudstjenestens begyndelsestidspunkt **Fejl! Bogmærke er ikke defineret.**
- Tabel 10 - Skive Provsti: Deltagelsen pr. aktivitet inddelt i syv overordnede kategorier**Fejl! Bogmærke er ikke defineret.**
- Tabel 11a - Skive Provsti: Den gennemsnitlige deltagelse pr. aktivitet inddelt i seks overordnede grupper af aktiviteter og opgjort for efter sognenes størrelse i absolutte tal.....**Fejl! Bogmærke er ikke defineret.**
- Tabel 11b - Skive Provsti: Den gennemsnitlige deltagelse pr. aktivitet inddelt i seks overordnede grupper af aktiviteter og opgjort for efter sognenes størrelse i procent.....**Fejl! Bogmærke er ikke defineret.**
- Tabel 12a - Skive Provsti: Den gennemsnitlige deltagelse pr. aktivitet inddelt i seks overordnede grupper af aktiviteter og opgjort for hvert Sogn i absolutte tal..... **Fejl! Bogmærke er ikke defineret.**
- Tabel 12b - Skive Provsti: Den gennemsnitlige deltagelse pr. aktivitet inddelt i seks overordnede grupper af aktiviteter og opgjort for hvert Sogn i procent **Fejl! Bogmærke er ikke defineret.**
- Figur 1 - Deltagere i gudstjenester på søn- og helligdage i Skive Provsti**Fejl! Bogmærke er ikke defineret.**
- Tabel 13: Deltagere i gudstjenester på søn- og helligdage i Skive Provsti**Fejl! Bogmærke er ikke defineret.**

Tabel 1 - Skive Provsti: Det samlede udbud af aktiviteter og det samlede deltagerantal fordelt på standardkategorierne

		Aktiviteter og deltagere			
		Antal aktiviteter i alt	Aktiviteter i %	Antal deltagere i alt	Deltagere i %
Standardkategorier	Gudstjeneste uden dåb (1)	451	46,6%	19.901	36,4%
	Gudstjeneste med dåb (2)	108	11,2%	8.008	14,7%
	Børnegudstjeneste (4)	20	2,1%	1.974	3,6%
	Familiegudstjeneste (4)	6	0,6%	401	0,7%
	Ungdomsgudstjeneste (7)	2	0,2%	378	0,7%
	Hverdagsgudstjeneste (inkl. aftensgudstjeneste) (8)	2	0,2%	52	0,1%
	Friluftsgudstjeneste (11)	1	0,1%	60	0,1%
	Stille- og meditationsgudstjeneste (12)	5	0,5%	33	0,1%
	Musikgudstjeneste (15)	1	0,1%	166	0,3%
	Plejhjems- og institutionsgudstjeneste (26)	33	3,4%	317	0,6%
	Konfirmation (37)	21	2,2%	4.120	7,5%
	Vielse (37)	22	2,3%	1.509	2,8%
	Velsignelse (37)	1	0,1%	8	0,0%
	Begravelse (37)	21	2,2%	1.253	2,3%
	Bisættelse (37)	145	15,0%	10.628	19,4%
	Foredrag (40)	20	2,1%	724	1,3%
	Studiekreds (40)	11	1,1%	91	0,2%
	Sangaften/-arrangement (50)	3	0,3%	339	0,6%
	Koncert (54)	20	2,1%	1.997	3,7%
	Udflugt (70)	1	0,1%	48	0,1%
	Møde (80)	58	6,0%	1.174	2,1%
	Andet (81)	14	1,4%	1.395	2,6%
	Børnekonfirmander (91)	1	0,1%	28	0,1%
	Børne-/ungdomsarbejde (91)	1	0,1%	52	0,1%
	Total	968	100,0%	54.656	100,0%

Note 1: Hvis man sammenligner de to kolonner med procenttal for en given kategori, kan man umiddelbart få et indtryk af, om deltagelsen i denne afviger fra den gennemsnitlige deltagelse for alle kategoriernes aktiviteter. Hvis en bestemt kategori f.eks. udgør 5% af det samlede antal aktiviteter og samtidig har 5% af det samlede antal deltagere, så kommer der præcis det samme antal deltagere til den pågældende kategoris aktiviteter som der gennemsnitligt kommer til alle kategoriernes aktiviteter. Hvis derimod f.eks. 7,5% af alle deltagerne kommer til de 5% af aktiviteterne, som den pågældende kategori står for, så har denne kategori en markant højere deltagelse end gennemsnittet. Deltagelsen er da nærmere bestemt ($7,5 / 5 =$) 1,5 gange højere end den gennemsnitlige deltagelse for alle kategoriernes aktiviteter. At den er 1,5 gange højere betyder, at den pågældende kategori har ($1,5 - 1,0 * 100\% =$) 50% flere deltagere end den gennemsnitlige deltagelse for alle kategoriernes aktiviteter.

Note 2: Numrene efter hver kategori henviser til numrene til de kategorier i tabel 2, som den pågældende kategori er knyttet til. På den måde kan man se, hvilke kategorier i tabel 1, der er slået sammen til de mere overordnede kategorier i tabel 2. Eksempelvis er kategorierne 30-36 i tabel 1 slået sammen til nr. 37 "Kirkelige handlinger (overgangsritualer)" i tabel 2.

NB: Da det er fristende at læse denne og de følgende tabeller sådan, at mange deltagere er bedre end få, skal det pointeres, at tabellerne i sig selv IKKE er normative. Derfor kalder de på læserens egen fortolkning. For eksempel kan man mene, at det har en værdi i sig selv, at der er mange deltagere, men man kan for eksempel også mene, at en aktivitet med få deltagere er værdifuld, fordi det, der foregår, er af dyb betydning for de deltagende, eller fordi aktiviteten fører til, at kirken får kontakt med mennesker, som den ellers ikke ville få kontakt med.

Tabel 2 - Skive Provsti: Den gennemsnitlige deltagelse i hver af hovedkategorierne af aktiviteter og deltagelsen i disse, når den er særligt lav eller særligt høj

		Deltagere				
		Antal deltagere i alt	Deltagere i %	10. percentil	Gennemsnit	90. percentil
Hovedkategorier	1. Gudstjeneste uden dåb	19.901	36,4%	5	44	97
	2. Gudstjeneste med dåb	8.008	14,7%	34	74	130
	4. Børne- og familiegudstjeneste	2.375	4,3%	30	91	180
	7. Ungdomsgudstjeneste	378	0,7%	155	189	223
	8. Fyraftens- og aftengudstjeneste	52	0,1%	10	26	42
	11. Friluftsgudstjeneste	60	0,1%	60	60	60
	13. Stille- og meditationsgudstjeneste	33	0,1%	5	7	8
	15. Musikgudstjeneste	166	0,3%	166	166	166
	26. Plejehjems- og institutionsgudstjeneste	317	0,6%	5	10	14
	37. Konfirmation, vielse, begravelse o.l.	17.518	32,1%	25	83	164
	40. Foredrag / studiekreds	815	1,5%	8	26	52
	50. Kor og anden sang	339	0,6%	42	113	250
	54. Koncert	1.997	3,7%	20	100	177
	70. Diakoni	48	0,1%	48	48	48
	80. Møde	1.174	2,1%	7	20	34
	81. Andet	1.395	2,6%	2	100	132
	91. Børne-/ungdomsarbejde	80	0,1%	28	40	52
	Total	54.656	100,0%	6	56	127

Note: Percentil er en opdeling i hundrededele, og markeringen af hhv. den 10. og den 90. percentil viser, hvor grænsen går for det deltagertal, hvormed det gælder, at 10% af aktiviteterne har et lavere hhv. et højere deltagertal end det, percentilen angiver. Det er derfor udtryk for en høj kirkegang, hvis disse værdier er høje. Hvis den 10. percentil eksempelvis er 5, så betyder det, at 10% af arrangementerne for den pågældende kategori har under 5 deltagere, mens en 10. percentil på 15 betyder, at 10% af arrangementerne for denne kategori har under 15 deltagere, og der er principielt intet til hinder for, at alle disse 10% har 14 deltagere.

Tabel 3 - Skive Provsti: Deltagelsen i gudstjenester opgjort pr. ugedag

		Deltagere			Deltagere i %	Antal gudstjenester	
		10. percentil	Gennemsnit	90. percentil	Gennemsnit	Antal	Antal i %
DAY, period 7	1	5	41	89	3,4%	416	66,1%
	2	6	28	90	7,9%	9	1,4%
	3	5	90	250	8,5%	78	12,4%
	4	6	57	126	8,2%	25	4,0%
	5	6	33	65	4,0%	48	7,6%
	6	6	76	223	3,9%	44	7,0%
	7	11	54	130	2,7%	9	1,4%
Alle ugedage		6	50	115	4,2%	629	100,0%

Note 1: Deltagelsen i procent viser den gennemsnitlige kirkegangsprocent pr. gudstjeneste beregnet ud fra antallet af folkekirkemedlemmer i sognet.

Note 2: Gudstjenesterne juleaftens dag samt de kirkelige handlinger, inkl. konfirmationerne, er udeladt, da disse indeholder ekstremværdier på en "tilfældig" ugedag, som ville forvrænge den pågældende ugedags gennemsnit. Helligdage på "hverdage", som for eksempel langfredag, indgår følgelig i opgørelsen. Særlige dåbsgudstjenester indgår også i opgørelsen.

Note 3: Om percentilerne se noten til tabel 2.

Note 4: Da antallet af sogne – og dermed også antallet af folkekirkemedlemmer i disse – varierer fra række til række, kan det forekomme, at to ugedage i absolutte tal har det samme gennemsnitlige deltagertal, uden at de har den samme gennemsnitlige deltagelsesprocent.

Tabel 4 - Skive Provsti: Deltagelsen i gudstjenester på hverdage opgjort pr. ugedag

		Deltagere			Deltagere i %	Antal gudstjenester	
		10. percentil	Gennemsnit	90. percentil	Gennemsnit	Antal	Antal i %
DAY, period 7	2	20	20	20	2,2%	1	0,6%
	3	6	97	250	9,3%	71	45,2%
	4	5	65	155	4,0%	16	10,2%
	5	7	39	98	4,2%	27	17,2%
	6	7	92	247	4,2%	33	21,0%
	7	11	54	130	2,7%	9	5,7%
	Alle seks dage		6	80	185	6,3%	157

Note 1: Deltagelsen i procent viser den gennemsnitlige kirkegangsprocent pr. gudstjeneste beregnet ud fra antallet af folkekirkemedlemmer i sognet.

Note 2: Tabellen indeholder hverken kirkelige handlinger eller gudstjenester på søn- og helligdage samt juleaften.

Note 3: Om percentilerne se noten til tabel 2.

Note 4: Da antallet af sogne – og dermed også antallet af folkekirkemedlemmer i disse – varierer fra række til række, kan det forekomme, at to ugedage i absolutte tal har det samme gennemsnitlige deltagertal, uden at de har den samme gennemsnitlige deltagelsesprocent.

Tabel 5 - Skive Provsti: Deltagelsen i kirkelige handlinger opgjort pr. ugedag

		Deltagere			Deltagere i %	Antal kirkelige handlinger	
		10. percentil	Gennemsnit	90. percentil	Gennemsnit	Antal	Antal i %
DAY, period 7	1	50	121	165	10,7%	11	5,2%
	2	54	82	110	8,0%	2	1,0%
	3	23	75	165	4,2%	25	11,9%
	4	8	91	220	2,1%	19	9,0%
	5	28	71	120	3,0%	24	11,4%
	6	29	80	155	2,9%	55	26,2%
	7	24	85	152	4,0%	74	35,2%
	Alle ugedage	25	83	164	3,9%	210	100,0%

Note 1: Deltagelsen i procent viser den gennemsnitlige kirkegangsprocent pr. kirkelige handling beregnet ud fra antallet af folkekirkemedlemmer i stiftet.

Note 2: De kirkelige handlinger omfatter kategorierne konfirmation, vielse, velsignelse, begravelse og bisættelse.

Note 3: Om percentilerne se noten til tabel 2.

Note 4: Da antallet af sogne – og dermed også antallet af folkekirkemedlemmer i disse – varierer fra række til række, kan det forekomme, at to ugedage i absolutte tal har det samme gennemsnitlige deltagertal, uden af de har den samme gennemsnitlige deltagelsesprocent.

Table 6 - Skive Provsti: Den gennemsnitlige deltagelse i sogneaktiviteter opgjort pr. ugedag

			Deltagere	Deltagere i %	Antal aktiviteter	
			Gennemsnit	Gennemsnit	Antal	Antal i %
Kategorier	Foredrag (40)	3	24	1,3%	3	15,0%
		4	41	2,6%	13	65,0%
		5	28	1,5%	3	15,0%
		7	34	1,1%	1	5,0%
		Alle ugedage	36	2,2%	20	100,0%
Studiekreds (40)	5	8	.	11	100,0%	
	Alle ugedage	8	.	11	100,0%	
Sangaften/-arrangement (50)	4	149	2,2%	2	66,7%	
	5	42	2,9%	1	33,3%	
	Alle ugedage	113	2,4%	3	100,0%	
Koncert (54)	1	138	5,9%	5	25,0%	
	3	112	4,0%	2	10,0%	
	4	76	2,2%	2	10,0%	
	5	91	12,5%	9	45,0%	
	7	56	34,7%	2	10,0%	
	Alle ugedage	100	11,1%	20	100,0%	
Udflugt (70)	1	48	3,3%	1	100,0%	
	Alle ugedage	48	3,3%	1	100,0%	
Møde (80)	1	35	1,6%	2	3,4%	
	3	33	0,6%	13	22,4%	
	4	21	1,3%	10	17,2%	
	5	11	0,5%	26	44,8%	
	6	25	0,4%	7	12,1%	
	Alle ugedage	20	0,7%	58	100,0%	
	Andet (81)	1	21	1,4%	4	28,6%
2		14	.	1	7,1%	
3		46	1,5%	1	7,1%	
4		52	3,2%	5	35,7%	
5		11	.	2	14,3%	
6		970	11,0%	1	7,1%	
Alle ugedage		100	3,6%	14	100,0%	

Note: Deltagelsen i procent viser den gennemsnitlige deltagelsesprocent pr. aktivitet beregnet ud fra antallet af folkekirkemedlemmer i stiftet.

Tabel 7 - Skive Provsti: Den gennemsnitlige deltagelse i arbejde med børn og unge opgjort pr. ugedag

			Deltagere		Antal aktiviteter	
			Gennemsnit	Gennemsnit	Antal	Antal i %
Kategorier	Børnekonfirmander (91)	1	28	.	1	100,0%
	Alle ugedage		28	.	1	100,0%
	Børne-/ungdomsarbejde (91)	1	52	1,8%	1	100,0%
	Alle ugedage		52	1,8%	1	100,0%

Note: Deltagelsen i procent viser den gennemsnitlige deltagelsesprocent pr. aktivitet beregnet ud fra antallet af folkekirkemedlemmer i stiftet. Desværre er det ikke muligt i denne standardanalyses tabeller at beregne den procentvise deltagelse i børne-/ungdomsarbejdet alene ud fra antallet af børn og unge i stiftet.

Tabel 8 - Skive Provsti: Deltagelsen i gudstjenester på søn- og helligdage opgjort efter gudstjenestens begyndelsestidspunkt

		Deltagere			Deltagere i %	Antal gudstjenester	
		10. percentil	Gennemsnit	90. percentil	Gennemsnit	Antal	Antal i %
Gudstjenestetid	Kl. 8.00 - 9.15	2	13	39	1,4%	73	15,5%
	Kl. 9.30 - 10.15	8	54	115	3,2%	224	47,5%
	Kl. 10.30 - 12.15	6	30	62	5,2%	124	26,3%
	Kl. 12.30 - 13.15	41	44	46	2,5%	2	0,4%
	Kl. 13.30 - 15.15	4	51	168	2,3%	9	1,9%
	Kl. 15.30 - 17.15	6	39	51	0,9%	25	5,3%
	Kl. 17.30 - 18.45	35	35	35	25,5%	1	0,2%
	Kl. 19.00 - 19.45	7	28	53	9,1%	14	3,0%
	Alle klokkeslæt	5	40	88	3,6%	472	100,0%

Note 1: Deltagelsen i procent viser den gennemsnitlige kirkegangsprocent pr. gudstjeneste beregnet ud fra antallet af folkekirkemedlemmer i stiftet.

Note 2: Gudstjenesterne juleaftens dag er udeladt, da disse indeholder ekstremværdier på "tilfældige" klokkeslæt, som ville forvrænge det pågældende tidspunkts gennemsnit. Særlige dåbsgudstjenester indgår i opgørelsen.

Note 3: Om percentilerne se noten til tabel 2.

Note 4: Da antallet af sogne – og dermed også antallet af folkekirkemedlemmer i disse – varierer fra række til række, kan det forekomme, at to klokkeslæt i absolutte tal har det samme gennemsnitlige deltagertal, uden af de har den samme gennemsnitlige deltagelsesprocent.

Tabel 9 - Skive Provsti: Deltagelsen i gudstjenester på hverdage opgjort efter gudstjenestens begyndelsestidspunkt

		Deltagere			Deltagere i %	Antal gudstjenester	
		10. percentil	Gennemsnit	90. percentil	Gennemsnit	Antal	Antal i %
Gudstjenestetid	Kl. 8.00 - 9.15	46	124	247	5,4%	12	7,6%
	Kl. 9.30 - 10.15	10	96	223	3,6%	19	12,1%
	Kl. 10.30 - 12.15	5	66	180	3,6%	39	24,8%
	Kl. 12.30 - 13.15	52	52	52	0,6%	1	0,6%
	Kl. 13.30 - 15.15	12	104	285	10,7%	35	22,3%
	Kl. 15.30 - 17.15	5	71	180	4,8%	23	14,6%
	Kl. 17.30 - 18.45	60	86	115	11,3%	5	3,2%
	Kl. 19.00 - 19.45	6	39	127	5,5%	18	11,5%
	Kl. 20.00 - 23.00	19	33	52	1,4%	5	3,2%
	Alle klokkeslæt	6	80	185	6,3%	157	100,0%

Note 1: Deltagelsen i procent viser den gennemsnitlige kirkegangsprocent pr. gudstjeneste beregnet ud fra antallet af folkekirkemedlemmer i stiftet.

Note 2: Gudstjenesterne juleaftens dag er udeladt, da disse indeholder ekstremværdier på "tilfældige" klokkeslæt, som ville forvrænge det pågældende tidspunkts gennemsnit. Særlige dåbsgudstjenester indgår i opgørelsen.

Note 3: Om percentilerne se noten til tabel 2.

Note 4: Da antallet af sogne – og dermed også antallet af folkekirkemedlemmer i disse – varierer fra række til række, kan det forekomme, at to klokkeslæt i absolutte tal har det samme gennemsnitlige deltagertal, uden af de har den samme gennemsnitlige deltagelsesprocent.

Tabel 10 - Skive Provsti: Deltagelsen pr. aktivitet inddelt i syv overordnede kategorier

		Deltagere			Deltagere i %	Antal aktiviteter	
		10. percentil	Gennemsnit	90. percentil	Gennemsnit	Antal	Antal i %
Kategorier	Gudstj, søn- & helligdage	5	40	88	3,6%	472	48,8%
	hverdagsgudstjeneste	6	80	185	6,3%	157	16,2%
	Kirkelige handlinger	25	83	164	3,9%	210	21,7%
	Sogneaktivitet	8	58	140	6,4%	55	5,7%
	Børne-/ungdomsarbejde	28	40	52	1,8%	2	0,2%
	Andet	7	36	49	1,2%	72	7,4%
	Alle kategorier	6	56	127	4,1%	968	100,0%

Note: Deltagelsen i procent viser den gennemsnitlige deltagelse pr. aktivitet beregnet ud fra antallet af folkekirkemedlemmer i stiftet.

Desværre er det ikke muligt i denne standardanalyser tabeller at beregne den procentvise deltagelse i børne-/ungdomsarbejde alene ud fra antallet af børn og unge i stiftet.

Tabel 11a - Skive Provsti: Den gennemsnitlige deltagelse pr. aktivitet inddelt i seks overordnede grupper af aktiviteter og opgjort for efter sognenes størrelse i absolutte tal

	Deltagere i absolutte tal				
	Overordnede kategorier				
	Gudstj, søn- & helligdage	hverdags- gudstje- neste	Kirkelige handling	Sogne- aktivitet	Børne- /ungdoms- arbejde
Antal medlemmer af folkekirken i sognet	Gennemsnit	Gennemsnit	Gennemsnit	Gennemsnit	Gennemsnit
Op til 500	17	61	57	95	.
501 – 1.000	25	40	66	47	.
1.001 – 1.500	24	98	91	64	.
2.501 – 5.000	49	104	81	35	52
Over 5.000	76	138	86	138	.
Hele provstiet	43	100	84	71	52

Note 1: Møder og 'andet' indgår ikke i tabellen.

Note 2: Kirkelige handlinger omfatter kategorierne dåbsgudstjeneste, dåb, konfirmation, vielse, velsignelse, begravelse og bisættelse.

Note 3: Noten til tabel 7 gælder også her.

Tabel 11b - Skive Provsti: Den gennemsnitlige deltagelse pr. aktivitet inddelt i seks overordnede grupper af aktiviteter og opgjort for efter sognenes størrelse i procent

	Deltagere i pct. af antal folkekirkemedlemmer i sognet				
	Overordnede kategorier				
	Gudstj, søn- & helligdage	hverdags- gudstje- neste	Kirkelige handlinge	Sogne- aktivitet	Børne- /ungdoms- arbejde
Antal medlemmer af folkekirken i sognet	Gennemsnit	Gennemsnit	Gennemsnit	Gennemsnit	Gennemsnit
Op til 500	12,6%	39,5%	39,0%	63,5%	.
501 – 1.000	3,1%	4,6%	7,4%	5,1%	.
1.001 – 1.500	1,9%	7,3%	7,2%	4,5%	.
2.501 – 5.000	1,6%	3,5%	2,7%	1,2%	1,8%
Over 5.000	1,1%	1,7%	1,1%	2,1%	.
Hele provstiet	3,6%	6,3%	3,9%	6,4%	1,8%

Note 1: Møder og 'andet' indgår ikke i tabellen.

Note 2: Kirkelige handlinger omfatter kategorierne dåbsgudstjeneste, dåb, konfirmation, vielse, velsignelse, begravelse og bisættelse.

Note 3: Noten til tabel 7 gælder også her.

Note 4: Bemærk at deltagelsesprocenten er 'pr. aktivitet'. Hvis 'Deltagere i pct.' for sogne med over 5.000 folkekirkemedlemmer for eksempel er 4% for gudstjeneste juleaften, så betyder det IKKE nødvendigvis, at der kun var 4% til gudstjeneste juleaften. Det betyder, at der for HVER gudstjeneste, der blev holdt den 24/12, deltog 4%. Hvis der eksempelvis i gennemsnit blev holdt 3 gudstjenester i hvert sogn i løbet af juleaften, og vi antager, at ingen har deltaget i mere end én af disse, så bliver kirkegangsprocenten den 24/12 i gennemsnit 3 gange 4% = 12%.

Tabel 12a - Skive Provsti: Den gennemsnitlige deltagelse pr. aktivitet inddelt i seks overordnede grupper af aktiviteter og opgjøret for hvert Sogn i absolutte tal

		Deltagere i absolutte tal				
		Overordnede kategorier				
		Gudstj, søn- & helligdage	hverdags- gudstje- neste	Kirkelige handlinge	Sogne- aktivitet	Børne- /ungdoms- arbejde
		Gennemsnit	Gennemsnit	Gennemsnit	Gennemsnit	Gennemsnit
Sogn	Dommerby Sogn	23	92	77	72	.
	Dølby Sogn	13	94	.	.	.
	Egeris Sogn	80	166	79	134	.
	Estvad-Rønbjerg Sogn	17	18	75	21	28
	Hem Sogn	19	97	48	.	.
	Hindborg Sogn	17	15	.	.	.
	Højslev Sogn	20	116	99	63	.
	Kobberup Sogn	29	85	106	65	.
	Lundø Sogn	14	48	83	92	.
	Resen Sogn	49	104	81	35	52
	Skive Sogn	74	131	90	150	.
	Ørslevkloster Sogn	30	38	67	47	.
	Ørum Sogn	22	90	40	97	.
	Hele provstiet	40	80	83	58	40

Note 1: Møder og 'andet' indgår ikke i tabellen.

Note 2: Kirkelige handlinger omfatter kategorierne dåbsgudstjeneste, dåb, konfirmation, vielse, velsignelse, begravelse og bisættelse.

Note 3: Noten til tabel 7 gælder også her.

Tabel 12b - Skive Provsti: Den gennemsnitlige deltagelse pr. aktivitet inddelt i seks overordnede grupper af aktiviteter og opgjørt for hvert Sogn i procent

		Deltagere i pct. af antal folkekirkemedlemmer i sognet				
		Overordnede kategorier				
		Gudstj, søn- & helligdage	hverdags- gudstje- neste	Kirkelige handlinge	Sogne- aktivitet	Børne- /ungdoms- arbejde
		Gennemsnit	Gennemsnit	Gennemsnit	Gennemsnit	Gennemsnit
Sogn	Dommerby Sogn	2,2%	8,9%	7,4%	7,0%	.
	Dølby Sogn	7,2%	53,1%	.	.	.
	Egeris Sogn	1,4%	2,9%	1,4%	2,3%	.
	Estvad-Rønbjerg Sogn
	Hem Sogn	3,0%	15,2%	7,5%	.	.
	Hindborg Sogn	15,1%	13,5%	.	.	.
	Højslev Sogn	1,4%	7,9%	6,8%	4,3%	.
	Kobberup Sogn	2,0%	5,8%	7,2%	4,4%	.
	Lundø Sogn	10,4%	35,2%	60,6%	67,2%	.
	Resen Sogn	1,6%	3,5%	2,7%	1,2%	1,8%
	Skive Sogn	0,8%	1,5%	1,0%	1,7%	.
	Ørslevkloster Sogn	3,2%	4,1%	7,4%	5,1%	.
	Ørum Sogn	13,3%	55,6%	24,7%	59,9%	.
	Hele provstiet	3,6%	6,3%	3,9%	6,4%	1,8%

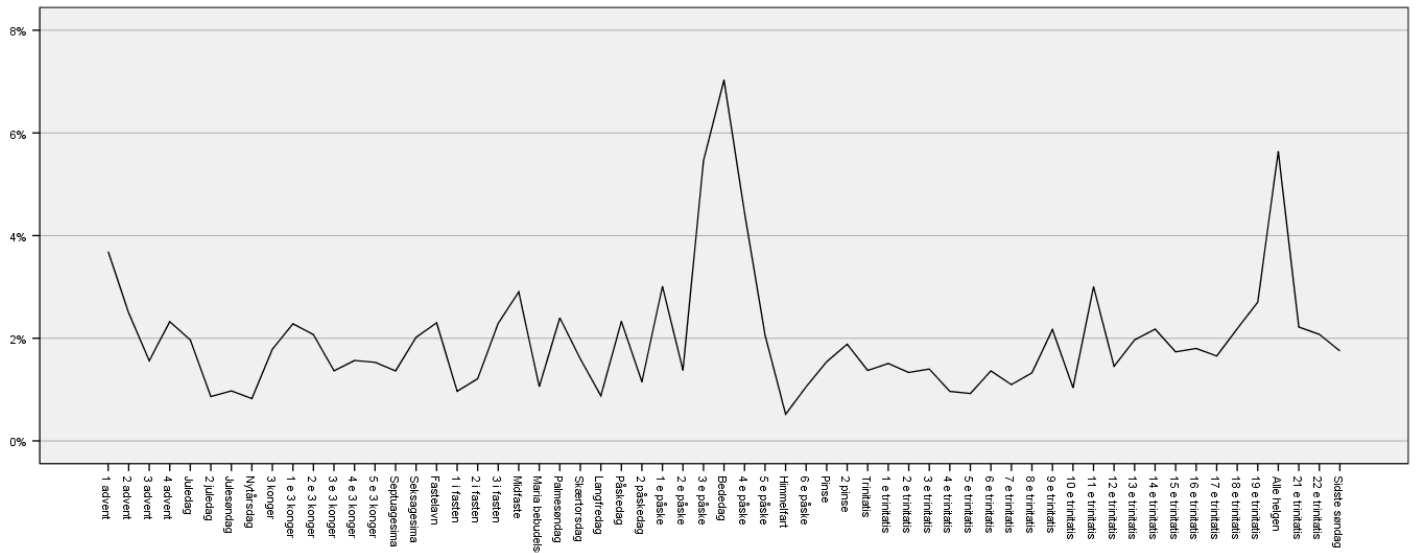
Note 1: Møder og 'andet' indgår ikke i tabellen.

Note 2: Kirkelige handlinger omfatter kategorierne dåbsgudstjeneste, dåb, konfirmation, vielse, velsignelse, begravelse og bisættelse.

Note 3: Noten til tabel 7 gælder også her.

Note 4: Note 4 til tabel 11b gælder også her.

Figur 1 - Deltagere i gudstjenester på søn- og helligdage i Skive Provsti



Figuren viser, hvor mange procent af folkekirkemedlemmerne, der var i kirke på hver af kirkeårets DAGE.

Tabel 13: Deltagere i gudstjenester på søn- og helligdage i Skive Provsti

		Deltagere i absolutte tal	Kirkegangs-procent
Kirkeåret	1 advent	677	3,7
	2 advent	516	2,5
	3 advent	299	1,6
	4 advent	336	2,3
	Juledag	383	2,0
	2 juledag	155	,9
	Julesøndag	168	1,0
	Nytårsdag	148	,8
	3 konger	326	1,8
	1 e 3 konger	440	2,3
	2 e 3 konger	399	2,1
	3 e 3 konger	190	1,4
	4 e 3 konger	264	1,6
	5 e 3 konger	327	1,5
	Septuagesima	256	1,4
	Seksagesima	418	2,0
	Fastelavn	386	2,3
	1 i fasten	214	1,0
	2 i fasten	209	1,2
	3 i fasten	497	2,3
	Midfaste	558	2,9
	Maria bebudelse	204	1,1
	Palmesøndag	449	2,4
	Skærtorsdag	304	1,6
	Langfredag	173	,9
	Påskedag	474	2,3
	2 påskedag	224	1,2
	1 e påske	297	3,0
	2 e påske	223	1,4
	3 e påske	949	5,5
	Bededag	1.478	7,0
	4 e påske	582	4,4
	5 e påske	429	2,1
	Himmelfart	52	,5
	6 e påske	209	1,1
	Pinse	281	1,5
2 pinse	12	1,9	
Trinitatis	277	1,4	

1 e trinitatis	327	1,5
2 e trinitatis	268	1,3
3 e trinitatis	281	1,4
4 e trinitatis	177	1,0
5 e trinitatis	173	,9
6 e trinitatis	189	1,4
7 e trinitatis	232	1,1
8 e trinitatis	218	1,3
9 e trinitatis	417	2,2
10 e trinitatis	195	1,0
11 e trinitatis	586	3,0
12 e trinitatis	301	1,5
13 e trinitatis	348	2,0
14 e trinitatis	411	2,2
15 e trinitatis	350	1,7
16 e trinitatis	330	1,8
17 e trinitatis	330	1,7
18 e trinitatis	296	2,2
19 e trinitatis	466	2,7
21 e trinitatis	460	2,2
22 e trinitatis	410	2,1
Alle helgen	1.282	5,6
Sidste søndag	338	1,8
Gennemsnit for alle kirkeårets dage	363	2,0

Kirkegangsprocenten udtrykker, hvor mange procent af folkekirkemedlemmerne, der var i kirke på hver af kirkeårets DAGE. Hvis der måtte være sogne i stiftet, som ikke har deltaget i tællingen, indgår disse sognes folkekirkemedlemmer ikke i det samlede antal folkekirkemedlemmer, der ligger til grund for procentberegningen.