

Deltagerstatistik for Lemvig Provsti 2019



FOLKEKIRKENS
UDDANNELSES- OG VIDENSCENTER

Indledning

Denne rapport indeholder en standardanalyse af deltagerne i gudstjenester, kirkelige handlinger og andre arrangementer i Lemvig Provsti fra den 1. januar til den 31. december 2019. At det er en standardanalyse betyder for det første, at den er umiddelbart sammenlignelig med tilsvarende analyser, som FUV måtte lave for andre stifter, provstier eller sogne. Og det betyder for det andet, at analysen alene indeholder en figur samt tabeller med tilhørende noter, som forklarer en række tekniske og statistiske forhold. Det er derfor op til læseren at foretage en nærmere fortolkning af tallene i de enkelte tabeller.

Rapporten er udarbejdet af FUV under følgende forudsætninger:

- At tællingen er registreret i det standardformat, der er indeholdt i det tælleredskab, som Kirkeministeriets it-kontor stiller til rådighed i form af den såkaldte kirkekalender.
- At det er den myndighed, der har iværksat tællingen af kirkegængere m.v. (dvs. biskop Henrik Stubkjær), som har ansvaret for validiteten af de indtastede data.
- At tallene er overdraget til FUV på den betingelse, at der ikke offentliggøres oplysninger om de enkelte hændelser.

Det er vigtigt at være opmærksom på, at en række statistiske oplysninger er nævnt i noterne til hver enkelt tabel. Derudover skal det nævnes, at hvis en bestemt kategori mangler (for eksempel en bestemt ugedag i en tabel, der indeholder ugedage), så skyldes det, at der ikke er registreret nogen hændelser for den kategori, der mangler. Rapporten afsluttes med en figur og en tabel, der viser de data, der ligger til grund for figuren. Både tabel og figur viser den procentvise andel af folkekirkemedlemmerne, der var til gudstjeneste på hver af kirkeårets søn- og helligdage. Man skal i den forbindelse være opmærksom på, at der af pladshensyn kun er vist et udvalg af kirkeårets dage på figurens vandrette akse, men at tallene for alle kirkeårets dage naturligvis indgår i selve grafen. Det skal også nævnes, at figuren viser kirkeåret fra dets start første søndag i advent, uanset hvornår den faktiske tælleperiode er begyndt. Det skal også nævnes, at data fra kapellerne er registreret under de sogne, som har begravelsesmyndigheden for den enkelte handling.

Med venlig hilsen

Bjarke Schönwandt Mortensen

Sociologisk vidensmedarbejder

M: 5181 6714

E: bsm@km.dk

Indholdsfortegnelse

Tabel 1 - Lemvig Provsti: Det samlede udbud af aktiviteter og det samlede deltagerantal fordelt på standardkategorierne.....	4
Tabel 2 - Lemvig Provsti: Den gennemsnitlige deltagelse i hver af hovedkategorierne af aktiviteter og deltagelsen i disse, når den er særligt lav eller særligt høj.....	6
Tabel 3 - Lemvig Provsti: Deltagelsen i gudstjenester opgjort pr. ugedag.....	7
Tabel 4 - Lemvig Provsti: Deltagelsen i gudstjenester på hverdage opgjort pr. ugedag.....	7
Tabel 5 - Lemvig Provsti: Deltagelsen i kirkelige handlinger opgjort pr. ugedag.....	8
Tabel 6 - Lemvig Provsti: Den gennemsnitlige deltagelse i sogneaktiviteter opgjort pr. ugedag.....	9
Tabel 7 - Lemvig Provsti: Den gennemsnitlige deltagelse i arbejde med børn og unge opgjort pr. ugedag.....	11
Tabel 8 - Lemvig Provsti: Deltagelsen i gudstjenester på søn- og helligdage opgjort efter gudstjenestens begyndelsestidspunkt.....	12
Tabel 9 - Lemvig Provsti: Deltagelsen i gudstjenester på hverdage opgjort efter gudstjenestens begyndelsestidspunkt.....	13
Tabel 10 - Lemvig Provsti: Deltagelsen pr. aktivitet inddelt i syv overordnede kategorier.....	13
Tabel 11a - Lemvig Provsti: Den gennemsnitlige deltagelse pr. aktivitet inddelt i seks overordnede grupper af aktiviteter og opgjort for efter sognenes størrelse i absolutte tal.....	14
Tabel 11b - Lemvig Provsti: Den gennemsnitlige deltagelse pr. aktivitet inddelt i seks overordnede grupper af aktiviteter og opgjort for efter sognenes størrelse i procent.....	15
Tabel 12a - Lemvig Provsti: Den gennemsnitlige deltagelse pr. aktivitet inddelt i seks overordnede grupper af aktiviteter og opgjort for hvert Sogn i absolutte tal.....	16
Tabel 12b - Lemvig Provsti: Den gennemsnitlige deltagelse pr. aktivitet inddelt i seks overordnede grupper af aktiviteter og opgjort for hvert Sogn i procent.....	17
Figur 1 - Deltagere i gudstjenester på søn- og helligdage i Lemvig Provsti.....	18
Tabel 13: Deltagere i gudstjenester på søn- og helligdage i Lemvig Provsti.....	19

Table 1 - Lemvig Provsti: Det samlede udbud af aktiviteter og det samlede deltagerantal fordelt på standardkategorierne

		Aktiviteter og deltagere			
		Antal aktiviteter i alt	Aktiviteter i %	Antal deltagere i alt	Deltagere i %
Standardkategorier	Gudstjeneste uden dåb (1)	798	44,7%	31.738	40,1%
	Gudstjeneste med dåb (2)	120	6,7%	8.196	10,4%
	Børnegudstjeneste (4)	14	0,8%	1.303	1,6%
	Familiegudstjeneste (4)	23	1,3%	1.761	2,2%
	Ungdomsgudstjeneste (7)	1	0,1%	100	0,1%
	Hverdagsgudstjeneste (inkl. aftensgudstjeneste) (8)	32	1,8%	1.398	1,8%
	Friluftsgudstjeneste (11)	13	0,7%	1.528	1,9%
	Stille- og meditationsgudstjeneste (12)	6	0,3%	66	0,1%
	Musikgudstjeneste (15)	9	0,5%	400	0,5%
	Plejhjems- og institutionsgudstjeneste (26)	129	7,2%	1.819	2,3%
	Konfirmation (37)	24	1,3%	4.223	5,3%
	Vielse (37)	22	1,2%	1.612	2,0%
	Velsignelse (37)	5	0,3%	309	0,4%
	Begravelse (37)	39	2,2%	3.031	3,8%
	Bisættelse (37)	114	6,4%	8.784	11,1%
	Anden kirkelig handling (37)	2	0,1%	130	0,2%
	Foredrag (40)	26	1,5%	1.091	1,4%
	Studiekreds (40)	7	0,4%	41	0,1%
	Babysalmesang (50)	72	4,0%	1.082	1,4%
	Sangaften/-arrangement (50)	68	3,8%	1.204	1,5%
	Frivilligt korarbejde (50)	20	1,1%	375	0,5%
	Koncert (54)	36	2,0%	3.519	4,4%
	Udflugt (70)	3	0,2%	55	0,1%
	Møde (80)	44	2,5%	1.879	2,4%
	Andet (81)	60	3,4%	1.806	2,3%
	Børnekonfirmander (91)	13	0,7%	120	0,2%
	Konfirmander (91)	42	2,4%	811	1,0%
	Skole-/kirkesamarbejde (91)	2	0,1%	57	0,1%
	Børne-/ungdomsarbejde (91)	40	2,2%	658	0,8%
	Total	1.784	100,0%	79.096	100,0%

Note 1: Hvis man sammenligner de to kolonner med procenttal for en given kategori, kan man umiddelbart få et indtryk af, om deltagelsen i denne afviger fra den gennemsnitlige deltagelse for alle kategoriernes aktiviteter. Hvis en bestemt kategori f.eks. udgør 5% af det samlede antal aktiviteter og samtidig har 5% af det samlede antal deltagere, så kommer der præcis det samme antal deltagere til den pågældende kategoris aktiviteter som der gennemsnitligt kommer til alle kategoriernes aktiviteter. Hvis derimod f.eks. 7,5% af alle deltagerne kommer til de 5% af aktiviteterne, som den pågældende kategori står for, så har denne kategori en markant højere deltagelse end gennemsnittet. Deltagelsen er da nærmere bestemt ($7,5 / 5 =$) 1,5 gange højere end den gennemsnitlige deltagelse for alle kategoriernes aktiviteter. At den er 1,5 gange højere betyder, at den pågældende kategori har ($1,5 - 1,0 * 100\% =$) 50% flere deltagere end den gennemsnitlige deltagelse for alle kategoriernes aktiviteter.

Note 2: Numrene efter hver kategori henviser til numrene til de kategorier i tabel 2, som den pågældende kategori er knyttet til. På den måde kan man se, hvilke kategorier i tabel 1, der er slået sammen til de mere overordnede kategorier i tabel 2. Eksempelvis er kategorierne 30-36 i tabel 1 slået sammen til nr. 37 "Kirkelige handlinger (overgangsritualer)" i tabel 2.

NB: Da det er fristende at læse denne og de følgende tabeller sådan, at mange deltagere er bedre end få, skal det pointeres, at tabellerne i sig selv IKKE er normative. Derfor kalder de på læserens egen fortolkning. For eksempel kan man mene, at det har en værdi i sig selv, at der er mange deltagere, men man kan for eksempel også mene, at en aktivitet med få deltagere er værdifuld, fordi det, der foregår, er af dyb betydning for de deltagende, eller fordi aktiviteten fører til, at kirken får kontakt med mennesker, som den ellers ikke ville få kontakt med.

Tabel 2 - Lemvig Provsti: Den gennemsnitlige deltagelse i hver af hovedkategorierne af aktiviteter og deltagelsen i disse, når den er særligt lav eller særligt høj

		Deltagere				
		Antal deltagere i alt	Deltagere i %	10. percentil	Gennemsnit	90. percentil
Hovedkategorier	1. Gudstjeneste uden dåb	31.738	40,1%	7	40	95
	2. Gudstjeneste med dåb	8.196	10,4%	26	68	110
	4. Børne- og familiegudstjeneste	3.064	3,9%	23	83	165
	7. Ungdomsgudstjeneste	100	0,1%	100	100	100
	8. Fyraftens- og aftengudstjeneste	1.398	1,8%	18	44	80
	11. Friluftsgudstjeneste	1.528	1,9%	34	118	200
	13. Stille- og meditationsgudstjeneste	66	0,1%	7	11	16
	15. Musikgudstjeneste	400	0,5%	8	44	102
	26. Plejehjems- og institutionsgudstjeneste	1.819	2,3%	7	14	24
	37. Konfirmation, vielse, begravelse o.l.	18.089	22,9%	24	88	158
	40. Foredrag / studiekreds	1.132	1,4%	3	34	64
	50. Kor og anden sang	2.661	3,4%	5	17	26
	54. Koncert	3.519	4,4%	29	98	186
	70. Diakoni	55	0,1%	12	18	27
	80. Møde	1.879	2,4%	25	43	59
	81. Andet	1.806	2,3%	13	30	54
	91. Børne-/ungdomsarbejde	1.646	2,1%	5	17	28
	Total	79.096	100,0%	8	44	105

Note: Percentil er en opdeling i hundrededele, og markeringen af hhv. den 10. og den 90. percentil viser, hvor grænsen går for det deltagertal, hvormed det gælder, at 10% af aktiviteterne har et lavere hhv. et højere deltagertal end det, percentilen angiver. Det er derfor udtryk for en høj kirkegang, hvis disse værdier er høje. Hvis den 10. percentil eksempelvis er 5, så betyder det, at 10% af arrangementerne for den pågældende kategori har under 5 deltagere, mens en 10. percentil på 15 betyder, at 10% af arrangementerne for denne kategori har under 15 deltagere, og der er principielt intet til hinder for, at alle disse 10% har 14 deltagere.

Tabel 3 - Lemvig Provsti: Deltagelsen i gudstjenester opgjort pr. ugedag

		Deltagere			Deltagere i %	Antal gudstjenester	
		10. percentil	Gennemsnit	90. percentil	Gennemsnit	Antal	Antal i %
DAY, period 7	1	7	39	94	7,9%	756	66,0%
	2	12	58	145	8,1%	20	1,7%
	3	7	69	170	20,8%	113	9,9%
	4	11	28	55	4,8%	104	9,1%
	5	7	28	59	5,7%	72	6,3%
	6	13	70	190	8,9%	49	4,3%
	7	20	49	80	3,7%	31	2,7%
	Alle ugedage	8	42	100	8,7%	1.145	100,0%

Note 1: Deltagelsen i procent viser den gennemsnitlige kirkegangsprocent pr. gudstjeneste beregnet ud fra antallet af folkekirkemedlemmer i sognet.

Note 2: Gudstjenesterne juleaftens dag samt de kirkelige handlinger, inkl. konfirmationerne, er udeladt, da disse indeholder ekstremværdier på en "tilfældig" ugedag, som ville forvrænge den pågældende ugedags gennemsnit. Helligdage på "hverdage", som for eksempel langfredag, indgår følgelig i opgørelsen. Særlige dåbsgudstjenester indgår også i opgørelsen.

Note 3: Om percentilerne se noten til tabel 2.

Note 4: Da antallet af sogne – og dermed også antallet af folkekirkemedlemmer i disse – varierer fra række til række, kan det forekomme, at to ugedage i absolutte tal har det samme gennemsnitlige deltagertal, uden at de har den samme gennemsnitlige deltagelsesprocent.

Tabel 4 - Lemvig Provsti: Deltagelsen i gudstjenester på hverdage opgjort pr. ugedag

		Deltagere			Deltagere i %	Antal gudstjenester	
		10. percentil	Gennemsnit	90. percentil	Gennemsnit	Antal	Antal i %
DAY, period 7	2	46	85	124	13,0%	2	0,7%
	3	7	73	175	22,3%	101	34,7%
	4	11	27	55	4,3%	89	30,6%
	5	8	25	58	2,1%	44	15,1%
	6	27	111	230	12,6%	24	8,2%
	7	20	49	80	3,7%	31	10,7%
	Alle seks dage	9	52	135	10,9%	291	100,0%

Note 1: Deltagelsen i procent viser den gennemsnitlige kirkegangsprocent pr. gudstjeneste beregnet ud fra antallet af folkekirkemedlemmer i sognet.

Note 2: Tabellen indeholder hverken kirkelige handlinger eller gudstjenester på søn- og helligdage samt juleaften.

Note 3: Om percentilerne se noten til tabel 2.

Note 4: Da antallet af sogne – og dermed også antallet af folkekirkemedlemmer i disse – varierer fra række til række, kan det forekomme, at to ugedage i absolutte tal har det samme gennemsnitlige deltagertal, uden at de har den samme gennemsnitlige deltagelsesprocent.

Tabel 5 - Lemvig Provsti: Deltagelsen i kirkelige handlinger opgjort pr. ugedag

		Deltagere			Deltagere i %	Antal kirkelige handlinger	
		10. percentil	Gennemsnit	90. percentil	Gennemsnit	Antal	Antal i %
DAY, period 7	1	125	230	420	18,9%	11	5,3%
	2	35	35	35	0,9%	1	0,5%
	3	9	91	175	7,6%	15	7,3%
	4	10	61	119	7,5%	27	13,1%
	5	29	90	143	8,5%	21	10,2%
	6	29	81	169	9,4%	40	19,4%
	7	26	81	140	12,8%	91	44,2%
	Alle ugedage	24	88	158	10,9%	206	100,0%

Note 1: Deltagelsen i procent viser den gennemsnitlige kirkegangsprocent pr. kirkelige handling beregnet ud fra antallet af folkekirkemedlemmer i stiftet.

Note 2: De kirkelige handlinger omfatter kategorierne konfirmation, vielse, velsignelse, begravelse og bisættelse.

Note 3: Om percentilerne se noten til tabel 2.

Note 4: Da antallet af sogne – og dermed også antallet af folkekirkemedlemmer i disse – varierer fra række til række, kan det forekomme, at to ugedage i absolutte tal har det samme gennemsnitlige deltagertal, uden af de har den samme gennemsnitlige deltagelsesprocent.

Tabel 6 - Lemvig Provsti: Den gennemsnitlige deltagelse i sogneaktiviteter opgjort pr. ugedag

				Deltagere	Deltagere i %	Antal aktiviteter	
				Gennemsnit	Gennemsnit	Antal	Antal i %
Kategorier	Foredrag (40)	DAY, period 7	3	67	1,8%	7	26,9%
			4	33	6,1%	17	65,4%
			5	28	12,1%	2	7,7%
			Alle ugedage	42	5,4%	26	100,0%
Studiekreds (40)	DAY, period 7	4	13	0,7%	2	28,6%	
		6	3	0,1%	5	71,4%	
		Alle ugedage	6	0,3%	7	100,0%	
Babysalmesang (50)	DAY, period 7	3	14	1,1%	63	87,5%	
		4	28	4,1%	2	2,8%	
		5	17	3,0%	7	9,7%	
		Alle ugedage	15	1,4%	72	100,0%	
Sangaften/-arrangement (50)	DAY, period 7	2	20	1,1%	17	25,0%	
		3	27	2,1%	12	17,6%	
		4	12	1,0%	30	44,1%	
		5	8	1,6%	7	10,3%	
		6	110	2,9%	1	1,5%	
		7	12	0,6%	1	1,5%	
		Alle ugedage	18	1,3%	68	100,0%	
		Frivilligt korarbejde (50)	DAY, period 7	4	19	1,8%	20
	Alle ugedage	19	1,8%	20	100,0%		
Koncert (54)	DAY, period 7	1	104	26,5%	7	19,4%	
		2	130	14,5%	4	11,1%	
		3	58	11,1%	6	16,7%	
		4	122	15,7%	11	30,6%	
		5	47	5,8%	5	13,9%	
		6	151	6,1%	2	5,6%	
		7	38	8,7%	1	2,8%	
		Alle ugedage	98	14,8%	36	100,0%	
Udflugt (70)	DAY, period 7	4	27	14,6%	1	33,3%	
		5	16	2,3%	1	33,3%	
		7	12	1,8%	1	33,3%	
		Alle ugedage	18	6,2%	3	100,0%	
Møde (80)	DAY, period 7	1	30	6,7%	1	2,3%	
		3	27	2,3%	2	4,5%	
		4	37	4,2%	1	2,3%	
		5	44	1,2%	40	90,9%	
		Alle ugedage	43	1,4%	44	100,0%	
		Andet (81)	DAY, period 7	1	52	9,3%	5

	2	8	0,4%	5	8,3%
	3	35	29,7%	12	20,0%
	4	26	8,5%	5	8,3%
	5	29	17,4%	10	16,7%
	6	30	2,1%	21	35,0%
	7	19	2,3%	2	3,3%
	Alle ugedage	30	11,2%	60	100,0%

Note: Deltagelsen i procent viser den gennemsnitlige deltagelsesprocent pr. aktivitet beregnet ud fra antallet af folkekirkemedlemmer i stiftet.

Tabel 7 - Lemvig Provsti: Den gennemsnitlige deltagelse i arbejde med børn og unge opgjort pr. ugedag

			Deltagere	Deltagere i %	Antal aktiviteter	
			Gennemsnit	Gennemsnit	Antal	Antal i %
Kategorier	Børnekonfirmander (91)	4	10	1,0%	12	92,3%
		6	5	0,1%	1	7,7%
		Alle ugedage	9	0,9%	13	100,0%
Konfirmander (91)	1	18	4,0%	1	2,4%	
	3	32	3,0%	2	4,8%	
	5	16	2,0%	37	88,1%	
	6	65	5,5%	2	4,8%	
	Alle ugedage	19	2,3%	42	100,0%	
Skole-/kirkesamarbejde (91)	4	29	15,9%	2	100,0%	
	Alle ugedage	29	15,9%	2	100,0%	
Børne-/ungdomsarbejde (91)	3	3	0,1%	1	2,5%	
	4	11	0,4%	29	72,5%	
	5	12	0,3%	1	2,5%	
	6	48	1,3%	5	12,5%	
	7	19	1,0%	4	10,0%	
	Alle ugedage	16	0,6%	40	100,0%	

Note: Deltagelsen i procent viser den gennemsnitlige deltagelsesprocent pr. aktivitet beregnet ud fra antallet af folkekirkemedlemmer i stiftet. Desværre er det ikke muligt i denne standardanalyses tabeller at beregne den procentvise deltagelse i børne-/ungdomsarbejdet alene ud fra antallet af børn og unge i stiftet.

Tabel 8 - Lemvig Provsti: Deltagelsen i gudstjenester på søn- og helligdage opgjort efter gudstjenestens begyndelsestidspunkt

		Deltagere			Deltagere i %	Antal gudstjenester	
		10. percentil	Gennemsnit	90. percentil	Gennemsnit	Antal	Antal i %
Gudstjenestetid	Kl. 8.00 - 9.15	5	19	39	7,2%	307	36,1%
	Kl. 9.30 - 10.15	34	59	100	3,8%	46	5,4%
	Kl. 10.30 - 12.15	10	48	102	8,7%	420	49,4%
	Kl. 12.30 - 13.15	50	50	50	14,7%	1	0,1%
	Kl. 13.30 - 15.15	12	46	93	9,7%	38	4,5%
	Kl. 15.30 - 17.15	14	67	142	7,7%	18	2,1%
	Kl. 17.30 - 18.45	17	35	52	10,6%	2	0,2%
	Kl. 19.00 - 19.45	9	49	104	9,6%	18	2,1%
	Kl. 20.00 - 23.00	6	6	6	1,3%	1	0,1%
	Alle klokkeslæt	7	38	92	7,9%	851	100,0%

Note 1: Deltagelsen i procent viser den gennemsnitlige kirkegangsprocent pr. gudstjeneste beregnet ud fra antallet af folkekirkemedlemmer i stiftet.

Note 2: Gudstjenesterne juleaftens dag er udeladt, da disse indeholder ekstremværdier på "tilfældige" klokkeslæt, som ville forvrænge det pågældende tidspunkts gennemsnit. Særlige dåbsgudstjenester indgår i opgørelsen.

Note 3: Om percentilerne se noten til tabel 2.

Note 4: Da antallet af sogne – og dermed også antallet af folkekirkemedlemmer i disse – varierer fra række til række, kan det forekomme, at to klokkeslæt i absolutte tal har det samme gennemsnitlige deltagertal, uden af de har den samme gennemsnitlige deltagelsesprocent.

Tabel 9 - Lemvig Provsti: Deltagelsen i gudstjenester på hverdage opgjort efter gudstjenestens begyndelsestidspunkt

		Deltagere			Deltagere i %	Antal gudstjenester	
		10. percentil	Gennemsnit	90. percentil	Gennemsnit	Antal	Antal i %
Gudstjenestetid	Kl. 8.00 - 9.15	21	52	116	14,0%	10	3,5%
	Kl. 9.30 - 10.15	6	28	77	2,4%	83	28,7%
	Kl. 10.30 - 12.15	11	39	111	4,0%	86	29,8%
	Kl. 12.30 - 13.15	18	115	248	16,5%	8	2,8%
	Kl. 13.30 - 15.15	10	102	276	22,1%	36	12,5%
	Kl. 15.30 - 17.15	11	88	200	8,7%	33	11,4%
	Kl. 17.30 - 18.45	14	34	59	2,5%	6	2,1%
	Kl. 19.00 - 19.45	14	40	80	6,0%	23	8,0%
	Kl. 20.00 - 23.00	35	71	141	159,9%	4	1,4%
	Alle klokkeslæt	9	52	139	9,3%	289	100,0%

Note 1: Deltagelsen i procent viser den gennemsnitlige kirkegangsprocent pr. gudstjeneste beregnet ud fra antallet af folkekirkemedlemmer i stiftet.

Note 2: Gudstjenesterne juleaftens dag er udeladt, da disse indeholder ekstremværdier på "tilfældige" klokkeslæt, som ville forvrænge det pågældende tidspunkts gennemsnit. Særlige dåbsgudstjenester indgår i opgørelsen.

Note 3: Om percentilerne se noten til tabel 2.

Note 4: Da antallet af sogne – og dermed også antallet af folkekirkemedlemmer i disse – varierer fra række til række, kan det forekomme, at to klokkeslæt i absolutte tal har det samme gennemsnitlige deltagertal, uden af de har den samme gennemsnitlige deltagelsesprocent.

Tabel 10 - Lemvig Provsti: Deltagelsen pr. aktivitet inddelt i syv overordnede kategorier

		Deltagere			Deltagere i %	Antal aktiviteter	
		10. percentil	Gennemsnit	90. percentil	Gennemsnit	Antal	Antal i %
Kategorier	Gudstj, søn- & helligdage	7	39	93	8,0%	854	47,9%
	hverdagsgudstjeneste	9	52	135	10,9%	291	16,3%
	Kirkelige handlinger	24	88	158	10,9%	206	11,5%
	Sogneaktivitet	6	32	71	4,0%	232	13,0%
	Børne-/ungdomsarbejde	5	17	28	1,7%	97	5,4%
	Andet	15	35	58	7,1%	104	5,8%
	Alle kategorier	8	44	105	7,9%	1.784	100,0%

Note: Deltagelsen i procent viser den gennemsnitlige deltagelse pr. aktivitet beregnet ud fra antallet af folkekirkemedlemmer i stiftet.

Desværre er det ikke muligt i denne standardanalyser tabeller at beregne den procentvise deltagelse i børne-/ungdomsarbejde alene ud fra antallet af børn og unge i stiftet.

Tabel 11a - Lemvig Provsti: Den gennemsnitlige deltagelse pr. aktivitet inddelt i seks overordnede grupper af aktiviteter og opgjort for efter sognenes størrelse i absolutte tal

	Deltagere i absolutte tal				
	Overordnede kategorier				
	Gudstj, søn- & helligdage	hverdags- gudstje- neste	Kirkelige handlinger	Sogne- aktivitet	Børne- /ungdoms- arbejde
Antal medlemmer af folkekirken i sognet	Gennemsnit	Gennemsnit	Gennemsnit	Gennemsnit	Gennemsnit
Op til 500	19	59	91	19	11
501 – 1.000	30	37	74	62	40
1.001 – 1.500	53	61	112	36	35
1.501 – 2.500	66	96	125	32	25
2.501 – 5.000	86	40	72	31	14
Hele provstiet	39	52	88	32	17

Note 1: Møder og 'andet' indgår ikke i tabellen.

Note 2: Kirkelige handlinger omfatter kategorierne dåbsgudstjeneste, dåb, konfirmation, vielse, velsignelse, begravelse og bisættelse.

Note 3: Noten til tabel 7 gælder også her.

Tabel 11b - Lemvig Provsti: Den gennemsnitlige deltagelse pr. aktivitet inddelt i seks overordnede grupper af aktiviteter og opgjort for efter sognenes størrelse i procent

	Deltagere i pct. af antal folkekirkemedlemmer i sognet				
	Overordnede kategorier				
	Gudstj, søn- & helligdage	hverdags- gudstjeneste	Kirkelige handlinger	Sogne-aktivitet	Børne-/ungdoms-arbejde
Antal medlemmer af folkekirken i sognet	Gennemsnit	Gennemsnit	Gennemsnit	Gennemsnit	Gennemsnit
Op til 500	15,1%	50,2%	50,9%	8,9%	3,1%
501 – 1.000	4,4%	5,3%	11,3%	9,2%	6,0%
1.001 – 1.500	5,1%	5,8%	10,6%	3,5%	3,4%
1.501 – 2.500	3,8%	5,4%	6,7%	1,7%	1,3%
2.501 – 5.000	2,3%	1,1%	1,9%	0,8%	0,4%
Hele provstiet	8,0%	10,9%	10,9%	4,0%	1,7%

Note 1: Møder og 'andet' indgår ikke i tabellen.

Note 2: Kirkelige handlinger omfatter kategorierne dåbsgudstjeneste, dåb, konfirmation, vielse, velsignelse, begravelse og bisættelse.

Note 3: Noten til tabel 7 gælder også her.

Note 4: Bemærk at deltagelsesprocenten er 'pr. aktivitet'. Hvis 'Deltagere i pct.' for sogne med over 5.000 folkekirkemedlemmer for eksempel er 4% for gudstjeneste juleaften, så betyder det IKKE nødvendigvis, at der kun var 4% til gudstjeneste juleaften. Det betyder, at der for HVER gudstjeneste, der blev holdt den 24/12, deltog 4%. Hvis der eksempelvis i gennemsnit blev holdt 3 gudstjenester i hvert sogn i løbet af juleaften, og vi antager, at ingen har deltaget i mere end én af disse, så bliver kirkegangsprocenten den 24/12 i gennemsnit 3 gange 4% = 12%.

Tabel 12a - Lemvig Provsti: Den gennemsnitlige deltagelse pr. aktivitet inddelt i seks overordnede grupper af aktiviteter og opgjort for hvert Sogn i absolutte tal

		Deltagere i absolutte tal				
		Overordnede kategorier				
		Gudstj, søn- & helligdage	hverdags- gudstje- neste	Kirkelige handling	Sogne- aktivitet	Børne- /ungdoms- arbejde
		Gennemsnit	Gennemsnit	Gennemsnit	Gennemsnit	Gennemsnit
Sogn	Bøvling Sogn	35	27	19	42	.
	Dybe Sogn	20	43	64	67	.
	Engbjerg Sogn	17	125	.	.	.
	Fabjerg Sogn	35	75	109	17	.
	Ferring Sogn	15	18	88	59	.
	Fjaltring Sogn	10	34	13	22	29
	Flynder Sogn	36	18	125	43	.
	Gudum Sogn	32	75	91	83	.
	Harbøre Sogn	105	283	450	.	.
	Heldum Sogn	21	48	48	57	.
	Hove Sogn	18	46	143	9	10
	Hygum Sogn	17	49	81	27	.
	Lemvig Sogn	86	40	72	31	14
	Lomborg Sogn	31	71	72	75	40
	Møborg Sogn	39	60	198	38	.
	Nees Sogn	30	77	.	.	.
	Nørlem Sogn	38	87	98	23	24
	Nørre Nissum Sogn	53	61	112	36	35
	Ramme Sogn	19	69	68	.	.
	Rom Sogn	13	170	61	100	.
	Thyborøn Sogn	52	67	125	37	26
	Trans Sogn	11	126	48	.	.
	Tørring Sogn	22	110	185	40	.
	Vandborg Sogn	13	79	125	40	.
	Hele provstiet	39	52	88	32	17

Note 1: Møder og 'andet' indgår ikke i tabellen.

Note 2: Kirkelige handlinger omfatter kategorierne dåbsgudstjeneste, dåb, konfirmation, vielse, velsignelse, begravelse og bisættelse.

Note 3: Noten til tabel 7 gælder også her.

Tabel 12b - Lemvig Provsti: Den gennemsnitlige deltagelse pr. aktivitet inddelt i seks overordnede grupper af aktiviteter og opgjort for hvert Sogn i procent

		Deltagere i pct. af antal folkekirkemedlemmer i sognet				
		Overordnede kategorier				
		Gudstj, søn- & helligdage	hverdags- gudstje- neste	Kirkelige handlinge	Sogne- aktivitet	Børne- /ungdoms- arbejde
		Gennemsnit	Gennemsnit	Gennemsnit	Gennemsnit	Gennemsnit
Sogn	Bøvling Sogn	4,0%	3,1%	2,2%	4,8%	.
	Dybe Sogn	11,5%	24,8%	37,4%	38,8%	.
	Engbjerg Sogn	43,4%	312,5%	.	.	.
	Fabjerg Sogn	8,0%	17,2%	25,0%	3,9%	.
	Ferring Sogn	18,0%	22,0%	107,3%	71,3%	.
	Fjaltring Sogn	5,6%	19,1%	7,3%	12,5%	15,9%
	Flynder Sogn	5,3%	2,7%	18,4%	6,4%	.
	Gudum Sogn	4,7%	10,9%	13,3%	12,1%	.
	Harboøre Sogn	6,6%	17,8%	28,3%	.	.
	Heldum Sogn	3,3%	7,6%	7,5%	9,0%	.
	Hove Sogn	4,1%	10,4%	32,0%	1,9%	2,3%
	Hygum Sogn	9,4%	26,2%	43,5%	14,6%	.
	Lemvig Sogn	2,3%	1,1%	1,9%	0,8%	0,4%
	Lomborg Sogn	4,7%	10,7%	10,8%	11,3%	6,0%
	Møborg Sogn	6,8%	10,5%	34,7%	6,6%	.
	Nees Sogn	8,7%	22,6%	.	.	.
	Nørlem Sogn	2,1%	4,7%	5,3%	1,3%	1,3%
	Nørre Nissum Sogn	5,1%	5,8%	10,6%	3,5%	3,4%
	Ramme Sogn	2,9%	10,4%	10,3%	.	.
	Rom Sogn	5,8%	75,2%	27,1%	44,2%	.
	Thyborøn Sogn	2,7%	3,5%	6,5%	1,9%	1,3%
	Trans Sogn	48,0%	545,7%	208,7%	.	.
	Tørring Sogn	6,1%	30,3%	51,0%	11,0%	.
	Vandborg Sogn	5,5%	33,9%	53,9%	17,2%	.
	Hele provstiet	8,0%	10,9%	10,9%	4,0%	1,7%

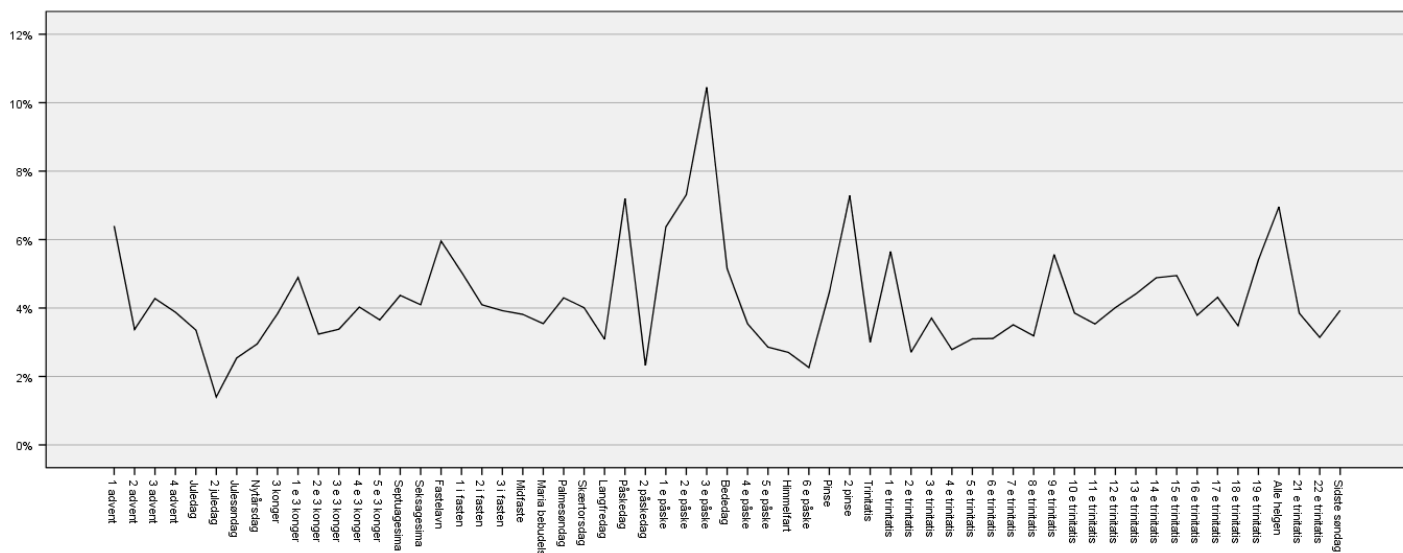
Note 1: Møder og 'andet' indgår ikke i tabellen.

Note 2: Kirkelige handlinger omfatter kategorierne dåbsgudstjeneste, dåb, konfirmation, vielse, velsignelse, begravelse og bisættelse.

Note 3: Noten til tabel 7 gælder også her.

Note 4: Note 4 til tabel 11b gælder også her.

Figur 1 - Deltagere i gudstjenester på søn- og helligdage i Lemvig Provsti



Figuren viser, hvor mange procent af folkekirkemedlemmerne, der var i kirke på hver af kirkeårets DAGE.

Tabel 13: Deltagere i gudstjenester på søn- og helligdage i Lemvig Provsti

		Deltagere i absolutte tal	Kirkegangs-procent
Kirkeåret	1 advent	978	6,4
	2 advent	490	3,4
	3 advent	609	4,3
	4 advent	561	3,9
	Juledag	487	3,4
	2 juledag	176	1,4
	Julesøndag	339	2,5
	Nytårsdag	403	3,0
	3 konger	566	3,8
	1 e 3 konger	681	4,9
	2 e 3 konger	386	3,2
	3 e 3 konger	513	3,4
	4 e 3 konger	489	4,0
	5 e 3 konger	536	3,7
	Septuagesima	602	4,4
	Seksagesima	595	4,1
	Fastelavn	831	6,0
	1 i fasten	702	5,0
	2 i fasten	498	4,1
	3 i fasten	502	3,9
	Midfaste	485	3,8
	Maria bebudelse	485	3,5
	Palmesøndag	584	4,3
	Skærtorsdag	593	4,0
	Langfredag	456	3,1
	Påskedag	1.152	7,2
	2 påskedag	295	2,3
	1 e påske	949	6,4
	2 e påske	1.027	7,3
	3 e påske	1.509	10,4
	Bededag	677	5,1
	4 e påske	491	3,5
	5 e påske	406	2,9
	Himmelfart	165	2,7
	6 e påske	337	2,3
	Pinse	741	4,5
2 pinse	696	7,3	
Trinitatis	427	3,0	

1 e trinitatis	755	5,7
2 e trinitatis	391	2,7
3 e trinitatis	485	3,7
4 e trinitatis	379	2,8
5 e trinitatis	422	3,1
6 e trinitatis	442	3,1
7 e trinitatis	493	3,5
8 e trinitatis	460	3,2
9 e trinitatis	830	5,6
10 e trinitatis	542	3,9
11 e trinitatis	488	3,5
12 e trinitatis	606	4,0
13 e trinitatis	652	4,4
14 e trinitatis	725	4,9
15 e trinitatis	752	4,9
16 e trinitatis	544	3,8
17 e trinitatis	612	4,3
18 e trinitatis	489	3,5
19 e trinitatis	782	5,4
21 e trinitatis	495	3,8
22 e trinitatis	468	3,1
Alle helgen	1.170	7,0
Sidste søndag	584	3,9
Gennemsnit for alle kirkeårets dage	590	4,2

Kirkegangsprocenten udtrykker, hvor mange procent af folkekirkemedlemmerne, der var i kirke på hver af kirkeårets DAGE. Hvis der måtte være sogne i stiftet, som ikke har deltaget i tællingen, indgår disse sognes folkekirkemedlemmer ikke i det samlede antal folkekirkemedlemmer, der ligger til grund for procentberegningen.