

# Deltagerstatistik for Holstebro Provsti 2018



FOLKEKIRKENS  
UDDANNELSES- OG VIDENSCENTER

## Indledning

Denne rapport indeholder en standardanalyse af deltagerne i gudstjenester, kirkelige handlinger og andre arrangementer i Holstebro Provsti fra den 1. januar til den 31. december 2018. At det er en standardanalyse betyder for det første, at den er umiddelbart sammenlignelig med tilsvarende analyser, som FUV måtte lave for andre stifter, provstier eller sogne. Og det betyder for det andet, at analysen alene indeholder en figur samt tabeller med tilhørende noter, som forklarer en række tekniske og statistiske forhold. Det er derfor op til læseren at foretage en nærmere fortolkning af tallene i de enkelte tabeller.

Rapporten er udarbejdet af FUV under følgende forudsætninger:

- At tællingen er registreret i det standardformat, der er indeholdt i det tælleredskab, som Kirkeministeriets it-kontor stiller til rådighed i form af den såkaldte kirkekalender.
- At det er den myndighed, der har iværksat tællingen af kirkegængere m.v. (dvs. biskop Henrik Stubbkjær), som har ansvaret for validiteten af de indtastede data.
- At tallene er overdraget til FUV på den betingelse, at der ikke offentliggøres oplysninger om de enkelte hændelser.

Det er vigtigt at være opmærksom på, at en række statistiske oplysninger er nævnt i noterne til hver enkelt tabel. Derudover skal det nævnes, at hvis en bestemt kategori mangler (for eksempel en bestemt ugedag i en tabel, der indeholder ugedage), så skyldes det, at der ikke er registreret nogen hændelser for den kategori, der mangler. Rapporten afsluttes med en figur og en tabel, der viser de data, der ligger til grund for figuren. Både tabel og figur viser den procentvise andel af folkekirkemedlemmerne, der var til gudstjeneste på hver af kirkeårets søn- og helligdage. Man skal i den forbindelse være opmærksom på, at der af pladshensyn kun er vist et udvalg af kirkeårets dage på figurens vandrette akse, men at tallene for alle kirkeårets dage naturligvis indgår i selve grafen. Det skal også nævnes, at figuren viser kirkeåret fra dets start første søndag i advent, uanset hvornår den faktiske tælleperiode er begyndt. Det skal også nævnes, at data fra kapellerne er registreret under de sogne, som har begravelsesmyndigheden for den enkelte handling.

Med venlig hilsen

Bjarke Schönwandt Mortensen

Sociologisk vidensmedarbejder

M: 5181 6714

E: [bsm@km.dk](mailto:bsm@km.dk)

## Indholdsfortegnelse

Tabel 1 - Holstebro Provsti: Det samlede udbud af aktiviteter og det samlede deltagerantal fordelt på standardkategorierne.....	1
Tabel 2 - Holstebro Provsti: Den gennemsnitlige deltagelse i hver af hovedkategorierne af aktiviteter og deltagelsen i disse, når den er særligt lav eller særligt høj.....	3
Tabel 3 - Holstebro Provsti: Deltagelsen i gudstjenester opgjort pr. ugedag.....	4
Tabel 4 - Holstebro Provsti: Deltagelsen i gudstjenester på hverdage opgjort pr. ugedag .....	4
Tabel 5 - Holstebro Provsti: Deltagelsen i kirkelige handlinger opgjort pr. ugedag .....	5
Tabel 6 - Holstebro Provsti: Den gennemsnitlige deltagelse i sogneaktiviteter opgjort pr. ugedag .....	6
Tabel 7 - Holstebro Provsti: Den gennemsnitlige deltagelse i arbejde med børn og unge opgjort pr. ugedag.....	8
Tabel 8 - Holstebro Provsti: Deltagelsen i gudstjenester på søn- og helligdage opgjort efter gudstjenestens begyndelsestidspunkt .....	9
Tabel 9 - Holstebro Provsti: Deltagelsen i gudstjenester på hverdage opgjort efter gudstjenestens begyndelsestidspunkt .....	10
Tabel 10 - Holstebro Provsti: Deltagelsen pr. aktivitet inddelt i syv overordnede kategorier .....	10
Tabel 11a - Holstebro Provsti: Den gennemsnitlige deltagelse pr. aktivitet inddelt i seks overordnede grupper af aktiviteter og opgjort for efter sognenes størrelse i absolutte tal.....	11
Tabel 11b - Holstebro Provsti: Den gennemsnitlige deltagelse pr. aktivitet inddelt i seks overordnede grupper af aktiviteter og opgjort for efter sognenes størrelse i procent.....	11
Tabel 12a - Holstebro Provsti: Den gennemsnitlige deltagelse pr. aktivitet inddelt i seks overordnede grupper af aktiviteter og opgjort for hvert Sogn i absolutte tal.....	12
Tabel 12b - Holstebro Provsti: Den gennemsnitlige deltagelse pr. aktivitet inddelt i seks overordnede grupper af aktiviteter og opgjort for hvert Sogn i procent .....	13
Figur 1 - Deltagere i gudstjenester på søn- og helligdage i Holstebro Provsti.....	14
Tabel 13: Deltagere i gudstjenester på søn- og helligdage i Holstebro Provsti.....	15

**Tabel 1 - Holstebro Provsti: Det samlede udbud af aktiviteter og det samlede deltagerantal fordelt på standardkategorierne**

		Aktiviteter og deltagere			
		Antal aktiviteter i alt	Aktiviteter i %	Antal deltagere i alt	Deltagere i %
Standardkategorier	Gudstjeneste uden dåb (1)	819	21,0%	48.041	25,4%
	Gudstjeneste med dåb (2)	305	7,8%	30.951	16,4%
	Børnegudstjeneste (4)	38	1,0%	3.616	1,9%
	Familiegudstjeneste (4)	43	1,1%	4.204	2,2%
	Ungdomsgudstjeneste (7)	5	0,1%	648	0,3%
	Hverdagsgudstjeneste (inkl. aftensgudstjeneste) (8)	80	2,1%	3.987	2,1%
	Friluftsgudstjeneste (11)	16	0,4%	1.185	0,6%
	Stille- og meditationsgudstjeneste (12)	5	0,1%	102	0,1%
	Musikgudstjeneste (15)	25	0,6%	2.649	1,4%
	Plejhjems- og institutionsgudstjeneste (26)	116	3,0%	2.137	1,1%
	Konfirmation (37)	39	1,0%	10.396	5,5%
	Vielse (37)	113	2,9%	8.506	4,5%
	Velsignelse (37)	9	0,2%	643	0,3%
	Begravelse (37)	111	2,8%	9.666	5,1%
	Bisættelse (37)	264	6,8%	16.580	8,8%
	Anden kirkelig handling (37)	13	0,3%	305	0,2%
	Foredrag (40)	79	2,0%	3.298	1,7%
	Studiekreds (40)	95	2,4%	1.450	0,8%
	Babysalmesang (50)	210	5,4%	3.634	1,9%
	Sangften/-arrangement (50)	38	1,0%	1.412	0,7%
	Frivilligt korarbejde (50)	336	8,6%	6.036	3,2%
	Koncert (54)	55	1,4%	3.642	1,9%
	Udflugt (70)	11	0,3%	408	0,2%
	Møde (80)	143	3,7%	2.921	1,5%
	Andet (81)	686	17,6%	16.975	9,0%
	Børnekonfirmander (91)	46	1,2%	625	0,3%
	Konfirmander (91)	22	0,6%	705	0,4%
	Skole-/kirkesamarbejde (91)	23	0,6%	1.627	0,9%
	Børne-/ungdomsarbejde (91)	156	4,0%	2.797	1,5%
	Total	3.901	100,0%	189.146	100,0%

Note 1: Hvis man sammenligner de to kolonner med procenttal for en given kategori, kan man umiddelbart få et indtryk af, om deltagelsen i denne afviger fra den gennemsnitlige deltagelse for alle kategoriernes aktiviteter. Hvis en bestemt kategori f.eks. udgør 5% af det samlede antal aktiviteter og samtidig har 5% af det samlede antal deltagere, så kommer der præcis det samme antal deltagere til den pågældende kategoris aktiviteter som der gennemsnitligt kommer til alle kategoriernes aktiviteter. Hvis derimod f.eks. 7,5% af alle deltagere kommer til de 5% af aktiviteterne, som den pågældende kategori står for, så har denne kategori en markant højere deltagelse end gennemsnittet. Deltagelsen er da nærmere bestemt ( $7,5 / 5 =$ ) 1,5 gange højere end den gennemsnitlige deltagelse for alle kategoriernes aktiviteter. At den er 1,5 gange højere betyder, at den pågældende kategori har ( $1,5 - 1,0 * 100\% =$ ) 50% flere deltagere end den gennemsnitlige deltagelse for alle kategoriernes aktiviteter.

Note 2: Numrene efter hver kategori henviser til numrene til de kategorier i tabel 2, som den pågældende kategori er knyttet til. På den måde kan man se, hvilke kategorier i tabel 1, der er slået sammen til de mere overordnede kategorier i tabel 2. Eksempelvis er kategorierne 30-36 i tabel 1 slået sammen til nr. 37 "Kirkelige handlinger (overgangsritualer)" i tabel 2.

NB: Da det er fristende at læse denne og de følgende tabeller sådan, at mange deltagere er bedre end få, skal det pointeres, at tabellerne i sig selv IKKE er normative. Derfor kalder de på læserens egen fortolkning. For eksempel kan man mene, at det har en værdi i sig selv, at der er mange deltagere, men man kan for eksempel også mene, at en aktivitet med få deltagere er værdifuld, fordi det, der foregår, er af dyb betydning for de deltagende, eller fordi aktiviteten fører til, at kirken får kontakt med mennesker, som den ellers ikke ville få kontakt med.

**Tabel 2 - Holstebro Provsti: Den gennemsnitlige deltagelse i hver af hovedkategorierne af aktiviteter og deltagelsen i disse, når den er særligt lav eller særligt høj**

		Deltagere				
		Antal deltagere i alt	Deltagere i %	10. percentil	Gennemsnit	90. percentil
Hovedkategorier	1. Gudstjeneste uden dåb	48.041	25,4%	11,0	58,7	140,0
	2. Gudstjeneste med dåb	30.951	16,4%	34,0	101,5	204,0
	4. Børne- og familiegudstjeneste	7.820	4,1%	22,0	96,5	270,0
	7. Ungdomsgudstjeneste	648	0,3%	47,0	129,6	244,0
	8. Fyraftens- og aftengudstjeneste	3.987	2,1%	7,5	49,8	97,0
	11. Friluftsgudstjeneste	1.185	0,6%	22,0	74,1	110,0
	13. Stille- og meditationsgudstjeneste	102	0,1%	7,0	20,4	32,0
	15. Musikgudstjeneste	2.649	1,4%	35,0	106,0	216,0
	26. Plejehjems- og institutionsgudstjeneste	2.137	1,1%	9,0	18,4	23,0
	37. Konfirmation, vielse, begravelse o.l.	46.096	24,4%	18,0	84,0	160,0
	40. Foredrag / studiekreds	4.748	2,5%	5,0	27,3	64,0
	50. Kor og anden sang	11.082	5,9%	7,0	19,0	37,0
	54. Koncert	3.642	1,9%	18,0	66,2	152,0
	70. Diakoni	408	0,2%	24,0	37,1	49,0
	80. Møde	2.921	1,5%	7,0	20,4	33,0
	81. Andet	16.975	9,0%	4,0	24,7	50,0
	91. Børne-/ungdomsarbejde	5.754	3,0%	7,0	23,3	41,0
	Total	189.146	100,0%	7,0	48,5	110,0

Note: Percentil er en opdeling i hundrededele, og markeringen af hhv. den 10. og den 90. percentil viser, hvor grænsen går for det deltagertal, hvormed det gælder, at 10% af aktiviteterne har et lavere hhv. et højere deltagertal end det, percentilen angiver. Det er derfor udtryk for en høj kirkegang, hvis disse værdier er høje. Hvis den 10. percentil eksempelvis er 5, så betyder det, at 10% af arrangementerne for den pågældende kategori har under 5 deltagere, mens en 10. percentil på 15 betyder, at 10% af arrangementerne for denne kategori har under 15 deltagere, og der er principielt intet til hinder for, at alle disse 10% har 14 deltagere.

**Tabel 3 - Holstebro Provsti: Deltagelsen i gudstjenester opgjort pr. ugedag**

		Deltagere			Deltagere i %	Antal gudstjenester	
		10. percentil	Gennemsnit	90. percentil	Gennemsnit	Antal	Antal i %
Ugedag	Søndag	11,0	63,2	148,0	4,2%	939	66,8%
	Mandag	16,0	68,9	127,0	5,7%	34	2,4%
	Tirsdag	13,0	34,2	68,0	2,0%	134	9,5%
	Onsdag	11,0	72,4	130,0	4,0%	55	3,9%
	Torsdag	10,0	78,6	221,0	4,9%	119	8,5%
	Fredag	8,0	40,7	82,0	2,0%	72	5,1%
	Lørdag	18,0	54,0	130,0	3,5%	52	3,7%
	Alle ugedage	11,0	60,7	140,0	3,9%	1.405	100,0%

Note 1: Deltagelsen i procent viser den gennemsnitlige kirkegangsprocent pr. gudstjeneste beregnet ud fra antallet af folkekirkemedlemmer i sognet.

Note 2: Gudstjenesterne juleaftens dag samt de kirkelige handlinger, inkl. konfirmationerne, er udeladt, da disse indeholder ekstremværdier på en "tilfældig" ugedag, som ville forvrænge den pågældende ugedags gennemsnit. Helligdage på "hverdage", som for eksempel langfredag, indgår følgelig i opgørelsen. Særlige dåbsgudstjenester indgår også i opgørelsen.

Note 3: Om percentilerne se noten til tabel 2.

Note 4: Da antallet af sogne – og dermed også antallet af folkekirkemedlemmer i disse – varierer fra række til række, kan det forekomme, at to ugedage i absolutte tal har det samme gennemsnitlige deltagertal, uden at de har den samme gennemsnitlige deltagelsesprocent.

**Tabel 4 - Holstebro Provsti: Deltagelsen i gudstjenester på hverdage opgjort pr. ugedag**

		Deltagere			Deltagere i %	Antal gudstjenester	
		10. percentil	Gennemsnit	90. percentil	Gennemsnit	Antal	Antal i %
Ugedag	Mandag	51,0	81,4	115,0	6,7%	7	2,0%
	Tirsdag	13,0	33,8	62,0	1,7%	115	32,4%
	Onsdag	12,0	79,8	131,0	4,4%	46	13,0%
	Torsdag	5,0	90,9	228,0	5,1%	88	24,8%
	Fredag	5,0	39,3	117,0	1,3%	47	13,2%
	Lørdag	18,0	54,0	130,0	3,5%	52	14,6%
	Alle seks dage	12,0	58,5	131,0	3,2%	355	100,0%

Note 1: Deltagelsen i procent viser den gennemsnitlige kirkegangsprocent pr. gudstjeneste beregnet ud fra antallet af folkekirkemedlemmer i sognet.

Note 2: Tabellen indeholder hverken kirkelige handlinger eller gudstjenester på søn- og helligdage samt juleaften.

Note 3: Om percentilerne se noten til tabel 2.

Note 4: Da antallet af sogne – og dermed også antallet af folkekirkemedlemmer i disse – varierer fra række til række, kan det forekomme, at to ugedage i absolutte tal har det samme gennemsnitlige deltagertal, uden at de har den samme gennemsnitlige deltagelsesprocent.

**Tabel 5 - Holstebro Provsti: Deltagelsen i kirkelige handlinger opgjort pr. ugedag**

		Deltagere			Deltagere i %	Antal kirkelige handlinger	
		10. percentil	Gennemsnit	90. percentil	Gennemsnit	Antal	Antal i %
Ugedag	Søndag	48,0	207,5	415,0	13,9%	24	4,4%
	Mandag	10,0	67,0	165,0	1,8%	28	5,1%
	Tirsdag	23,0	67,8	131,0	5,7%	49	8,9%
	Onsdag	16,0	73,0	157,0	5,0%	43	7,8%
	Torsdag	14,0	74,0	133,0	3,7%	66	12,0%
	Fredag	17,0	89,5	222,0	4,8%	98	17,9%
	Lørdag	24,0	79,4	127,0	5,1%	241	43,9%
	Alle ugedage	18,0	84,0	160,0	5,1%	549	100,0%

Note 1: Deltagelsen i procent viser den gennemsnitlige kirkegangsprocent pr. kirkelige handling beregnet ud fra antallet af folkekirkemedlemmer i stiftet.

Note 2: De kirkelige handlinger omfatter kategorierne konfirmation, vielse, velsignelse, begravelse og bisættelse.

Note 3: Om percentilerne se noten til tabel 2.

Note 4: Da antallet af sogne – og dermed også antallet af folkekirkemedlemmer i disse – varierer fra række til række, kan det forekomme, at to ugedage i absolutte tal har det samme gennemsnitlige deltagertal, uden af de har den samme gennemsnitlige deltagelsesprocent.



**Tabel 6 - Holstebro Provsti: Den gennemsnitlige deltagelse i sogneaktiviteter opgjort pr. ugedag**

				Deltagere	Deltagere i %	Antal aktiviteter	
				Gennemsnit	Gennemsnit	Antal	Antal i %
Kategorier	Foredrag (40)	Ugedag	Mandag	48,3	1,7%	6	7,6%
			Tirsdag	41,6	1,0%	52	65,8%
			Onsdag	28,4	1,5%	5	6,3%
			Torsdag	44,0	3,0%	16	20,3%
			Alle ugedage	41,7	1,5%	79	100,0%
	Studiekreds (40)	Ugedag	Mandag	11,0	0,2%	28	29,5%
			Tirsdag	35,8	0,5%	9	9,5%
			Onsdag	32,1	0,6%	18	18,9%
			Torsdag	6,0	0,2%	40	42,1%
			Alle ugedage	15,3	0,3%	95	100,0%
	Babysalmesang (50)	Ugedag	Søndag	17,0	0,4%	1	0,5%
			Mandag	10,3	0,7%	3	1,4%
			Tirsdag	15,1	1,0%	87	41,4%
			Onsdag	24,2	0,4%	51	24,3%
			Torsdag	16,2	0,5%	49	23,3%
			Fredag	12,7	0,6%	19	9,0%
			Alle ugedage	17,3	0,7%	210	100,0%
	Sangaften/-arrangement (50)	Ugedag	Søndag	170,0	20,4%	1	2,6%
			Mandag	31,0	0,7%	1	2,6%
			Tirsdag	74,8	4,9%	5	13,2%
			Onsdag	42,7	1,6%	3	7,9%
			Torsdag	23,1	0,8%	27	71,1%
			Fredag	85,0	1,5%	1	2,6%
			Alle ugedage	37,2	1,9%	38	100,0%
	Frivilligt korarbejde (50)	Ugedag	Mandag	23,6	0,5%	49	14,6%
			Tirsdag	18,5	0,7%	26	7,7%
			Onsdag	18,3	0,9%	99	29,5%
			Torsdag	16,1	0,4%	157	46,7%
Fredag			14,8	0,8%	4	1,2%	
Lørdag			7,0	0,8%	1	0,3%	
Alle ugedage			18,0	0,6%	336	100,0%	
Koncert (54)	Ugedag	Søndag	75,1	4,4%	10	18,2%	
		Mandag	50,0	0,9%	2	3,6%	
		Tirsdag	73,9	4,5%	11	20,0%	
		Onsdag	36,5	3,7%	14	25,5%	
		Torsdag	93,3	8,0%	3	5,5%	
		Fredag	109,5	2,2%	4	7,3%	
		Lørdag	68,1	1,6%	11	20,0%	

		Alle ugedage	66,2	3,6%	55	100,0%
Udflugt (70)	Ugedag	Tirsdag	34,2	0,8%	5	45,5%
		Torsdag	43,6	0,7%	5	45,5%
		Lørdag	19,0	0,6%	1	9,1%
		Alle ugedage	37,1	0,7%	11	100,0%
Møde (80)	Ugedag	Søndag	46,9	2,4%	8	5,6%
		Mandag	17,4	0,9%	14	9,8%
		Tirsdag	20,0	0,6%	48	33,6%
		Onsdag	15,3	1,6%	38	26,6%
		Torsdag	20,2	1,6%	17	11,9%
		Fredag	23,1	0,9%	18	12,6%
		Alle ugedage	20,4	1,1%	143	100,0%
Andet (81)	Ugedag	Søndag	30,3	1,3%	83	12,1%
		Mandag	14,5	0,5%	145	21,1%
		Tirsdag	21,7	1,0%	99	14,4%
		Onsdag	32,1	1,2%	108	15,7%
		Torsdag	26,7	1,4%	133	19,4%
		Fredag	19,6	1,0%	110	16,0%
		Lørdag	129,0	3,8%	8	1,2%
		Alle ugedage	24,7	1,1%	686	100,0%

Note: Deltagelsen i procent viser den gennemsnitlige deltagelsesprocent pr. aktivitet beregnet ud fra antallet af folkekirkemedlemmer i stiftet.

**Tabel 7 - Holstebro Provsti: Den gennemsnitlige deltagelse i arbejde med børn og unge opgjort pr. ugedag**

				Deltagere	Deltagere i %	Antal aktiviteter	
				Gennemsnit	Gennemsnit	Antal	Antal i %
Kategorier	Børnekonfirmander (91)	Ugedag	Søndag	65,0	1,3%	1	2,2%
			Tirsdag	9,0	1,1%	2	4,3%
			Onsdag	14,0	0,4%	25	54,3%
			Torsdag	10,6	0,8%	18	39,1%
			Alle ugedage	13,6	0,6%	46	100,0%
	Konfirmander (91)	Ugedag	Søndag	90,0	2,2%	1	4,5%
			Tirsdag	31,4	1,0%	17	77,3%
			Onsdag	11,0	1,3%	2	9,1%
			Torsdag	29,5	1,2%	2	9,1%
			Alle ugedage	32,0	1,1%	22	100,0%
	Skole-/kirkesamarbejde (91)	Ugedag	Mandag	33,0	0,7%	4	17,4%
			Tirsdag	23,0	0,6%	2	8,7%
			Onsdag	45,5	1,2%	2	8,7%
			Torsdag	108,7	5,7%	10	43,5%
			Fredag	37,0	1,0%	3	13,0%
			Lørdag	80,0	8,5%	2	8,7%
			Alle ugedage	70,7	3,6%	23	100,0%
	Børne-/ungdomsarbejde (91)	Ugedag	Mandag	15,1	0,2%	66	42,3%
			Tirsdag	13,8	1,5%	41	26,3%
			Onsdag	23,0	0,6%	3	1,9%
Torsdag			26,4	0,5%	42	26,9%	
Fredag			14,0	0,4%	4	2,6%	
Alle ugedage			17,9	0,7%	156	100,0%	

Note: Deltagelsen i procent viser den gennemsnitlige deltagelsesprocent pr. aktivitet beregnet ud fra antallet af folkekirkemedlemmer i stiftet. Desværre er det ikke muligt i denne standardanalyses tabeller at beregne den procentvise deltagelse i børne-/ungdomsarbejdet alene ud fra antallet af børn og unge i stiftet.

**Tabel 8 - Holstebro Provsti: Deltagelsen i gudstjenester på søn- og helligdage opgjort efter gudstjenestens begyndelsestidspunkt**

		Deltagere			Deltagere i %	Antal gudstjenester	
		10. percentil	Gennemsnit	90. percentil	Gennemsnit	Antal	Antal i %
Gudstjenestetid	Kl. 8.00 - 9.15	9,0	31,0	58,0	3,1%	244	23,2%
	Kl. 9.30 - 10.15	12,0	112,8	274,0	4,6%	219	20,9%
	Kl. 10.30 - 12.15	14,0	56,0	109,0	4,6%	421	40,1%
	Kl. 12.30 - 13.15	35,0	45,2	54,0	1,5%	34	3,2%
	Kl. 13.30 - 15.15	16,0	60,2	109,0	7,3%	43	4,1%
	Kl. 15.30 - 17.15	29,0	96,4	207,0	5,8%	27	2,6%
	Kl. 17.30 - 18.45	40,0	40,0	40,0	4,8%	1	0,1%
	Kl. 19.00 - 19.45	7,0	32,1	71,0	3,1%	61	5,8%
	Alle klokkeslæt	11,0	61,5	142,0	4,2%	1.050	100,0%

Note 1: Deltagelsen i procent viser den gennemsnitlige kirkegangsprocent pr. gudstjeneste beregnet ud fra antallet af folkekirkemedlemmer i stiftet.

Note 2: Gudstjenesterne juleaftens dag er udeladt, da disse indeholder ekstremværdier på "tilfældige" klokkeslæt, som ville forvrænge det pågældende tidspunkts gennemsnit. Særlige dåbsgudstjenester indgår i opgørelsen.

Note 3: Om percentilerne se noten til tabel 2.

Note 4: Da antallet af sogne – og dermed også antallet af folkekirkemedlemmer i disse – varierer fra række til række, kan det forekomme, at to klokkeslæt i absolutte tal har det samme gennemsnitlige deltagertal, uden af de har den samme gennemsnitlige deltagelsesprocent.

**Tabel 9 - Holstebro Provsti: Deltagelsen i gudstjenester på hverdage opgjort efter gudstjenestens begyndelsestidspunkt**

		Deltagere			Deltagere i %	Antal gudstjenester	
		10. percentil	Gennemsnit	90. percentil	Gennemsnit	Antal	Antal i %
Gudstjenestetid	Kl. 8.00 - 9.15	15,0	114,6	255,0	5,2%	29	8,4%
	Kl. 9.30 - 10.15	25,0	95,5	221,0	5,6%	36	10,4%
	Kl. 10.30 - 12.15	12,0	51,4	150,0	2,5%	77	22,3%
	Kl. 12.30 - 13.15	130,0	223,5	317,0	3,5%	2	0,6%
	Kl. 13.30 - 15.15	15,0	29,5	70,0	1,3%	59	17,1%
	Kl. 15.30 - 17.15	5,0	52,6	104,0	4,5%	64	18,5%
	Kl. 17.30 - 18.45	20,0	76,7	97,0	1,5%	23	6,6%
	Kl. 19.00 - 19.45	20,0	68,5	118,0	9,9%	16	4,6%
	Kl. 20.00 - 23.00	4,5	21,1	46,5	0,3%	40	11,6%
	Alle klokkeslæt	11,0	57,7	130,0	3,2%	346	100,0%

Note 1: Deltagelsen i procent viser den gennemsnitlige kirkegangsprocent pr. gudstjeneste beregnet ud fra antallet af folkekirkemedlemmer i stiftet.

Note 2: Gudstjenesterne juleaftens dag er udeladt, da disse indeholder ekstremværdier på "tilfældige" klokkeslæt, som ville forvrænge det pågældende tidspunkts gennemsnit. Særlige dåbsgudstjenester indgår i opgørelsen.

Note 3: Om percentilerne se noten til tabel 2.

Note 4: Da antallet af sogne – og dermed også antallet af folkekirkemedlemmer i disse – varierer fra række til række, kan det forekomme, at to klokkeslæt i absolutte tal har det samme gennemsnitlige deltagertal, uden af de har den samme gennemsnitlige deltagelsesprocent.

**Tabel 10 - Holstebro Provsti: Deltagelsen pr. aktivitet inddelt i syv overordnede kategorier**

		Deltagere			Deltagere i %	Antal aktiviteter	
		10. percentil	Gennemsnit	90. percentil	Gennemsnit	Antal	Antal i %
Kategorier	Gudstj, søn- & helligdage	11,0	61,5	142,0	4,2%	1.050	26,9%
	hverdagsgudstjeneste	12,0	58,5	131,0	3,2%	355	9,1%
	Gudstjeneste juleaften	90,0	259,4	604,0	15,6%	47	1,2%
	Kirkelige handlinger	18,0	84,0	160,0	5,1%	549	14,1%
	Sogneaktivitet	6,0	24,1	46,0	0,9%	824	21,1%
	Børne-/ungdomsarbejde	7,0	23,3	41,0	1,0%	247	6,3%
	Andet	5,0	24,0	49,0	1,1%	829	21,3%
	Alle kategorier	7,0	48,5	110,0	2,8%	3.901	100,0%

Note: Deltagelsen i procent viser den gennemsnitlige deltagelse pr. aktivitet beregnet ud fra antallet af folkekirkemedlemmer i stiftet.

Desværre er det ikke muligt i denne standardanalyses tabeller at beregne den procentvise deltagelse i børne-/ungdomsarbejde alene ud fra antallet af børn og unge i stiftet.

**Tabel 11a - Holstebro Provsti: Den gennemsnitlige deltagelse pr. aktivitet inddelt i seks overordnede grupper af aktiviteter og opgjort for efter sognenes størrelse i absolutte tal**

Antal medlemmer af folkekirken i sognet	Deltagere i absolutte tal					
	Overordnede kategorier					
	Gudstj, søn- & helligdage	hverdags-gudstjeneste	Gudstjeneste juleaften	Kirkelige handlinger	Sogneaktivitet	Børne-/ungdomsarbejde
	Gennemsnit	Gennemsnit	Gennemsnit	Gennemsnit	Gennemsnit	Gennemsnit
Op til 500	28,6	48,2	132,0	94,6	27,8	73,0
501 – 1.000	35,0	57,3	180,4	84,4	25,5	16,9
1.001 – 1.500	36,0	17,6	128,7	67,3	16,8	75,0
1.501 – 2.500	50,9	53,6	233,5	84,5	18,9	160,0
2.501 – 5.000	58,6	73,6	224,6	94,1	19,3	22,8
Over 5.000	147,2	51,6	541,4	75,6	32,5	20,4
Hele provstiet	61,5	58,5	259,4	84,0	24,1	23,3

Note 1: Møder og 'andet' indgår ikke i tabellen.

Note 2: Kirkelige handlinger omfatter kategorierne dåbsgudstjeneste, dåb, konfirmation, vielse, velsignelse, begravelse og bisættelse.

Note 3: Noten til tabel 7 gælder også her.

**Tabel 11b - Holstebro Provsti: Den gennemsnitlige deltagelse pr. aktivitet inddelt i seks overordnede grupper af aktiviteter og opgjort for efter sognenes størrelse i procent**

Antal medlemmer af folkekirken i sognet	Deltagere i pct. af antal folkekirkemedlemmer i sognet					
	Overordnede kategorier					
	Gudstj, søn- & helligdage	hverdags-gudstjeneste	Gudstjeneste juleaften	Kirkelige handlinger	Sogneaktivitet	Børne-/ungdomsarbejde
	Gennemsnit	Gennemsnit	Gennemsnit	Gennemsnit	Gennemsnit	Gennemsnit
Op til 500	9,2%	17,0%	42,5%	29,8%	8,6%	18,2%
501 – 1.000	4,9%	7,5%	25,5%	11,9%	3,3%	2,0%
1.001 – 1.500	3,1%	1,5%	10,9%	5,7%	1,4%	6,4%
1.501 – 2.500	3,0%	3,1%	14,3%	5,0%	1,2%	10,5%
2.501 – 5.000	1,7%	2,0%	6,3%	2,7%	0,5%	0,6%
Over 5.000	2,2%	0,7%	7,0%	0,9%	0,5%	0,3%
Hele provstiet	4,2%	3,2%	15,6%	5,1%	0,9%	1,0%

Note 1: Møder og 'andet' indgår ikke i tabellen.

Note 2: Kirkelige handlinger omfatter kategorierne dåbsgudstjeneste, dåb, konfirmation, vielse, velsignelse, begravelse og bisættelse.

Note 3: Noten til tabel 7 gælder også her.

Note 4: Bemærk at deltagelsesprocenten er 'pr. aktivitet'. Hvis 'Deltagere i pct.' for sogne med over 5.000 folkekirkemedlemmer for eksempel er 4% for gudstjeneste juleaften, så betyder det IKKE nødvendigvis, at der kun var 4% til gudstjeneste juleaften. Det betyder, at der for HVER gudstjeneste, der blev holdt den 24/12, deltog 4%. Hvis der eksempelvis i gennemsnit blev holdt 3 gudstjenester i hvert sogn i løbet af juleaften, og vi antager, at ingen har deltaget i mere end én af disse, så bliver kirkegangsprocenten den 24/12 i gennemsnit 3 gange 4% = 12%.

**Tabel 12a - Holstebro Provsti: Den gennemsnitlige deltagelse pr. aktivitet inddelt i seks overordnede grupper af aktiviteter og opgjørt for hvert Sogn i absolutte tal**

		Deltagere i absolutte tal					
		Overordnede kategorier					
		Gudstj, søn- & helligdage	hverdags- gudstje- neste	Gudstje- neste juleaften	Kirkelige handlinger	Sogne- aktivitet	Børne- /ungdoms- arbejde
		Gennemsnit	Gennemsnit	Gennemsnit	Gennemsnit	Gennemsnit	Gennemsnit
Sogn	Borbjerg Sogn	64,2	80,9	410,0	88,7	110,0	.
	Ejsing Sogn	26,7	51,6	209,0	100,6	.	134,0
	Ellebæk Sogn	64,4	192,6	372,0	185,9	12,7	42,5
	Handbjerg Sogn	19,2	51,1	90,0	99,0	27,5	.
	Herrup Sogn	28,9	53,0	140,0	87,9	.	.
	Hogager Sogn	34,2	52,7	128,0	120,0	15,7	.
	Holstebro Sogn	106,1	44,5	605,6	72,4	52,4	18,3
	Idom Sogn	39,8	27,0	225,0	73,3	31,1	.
	Mejdal Sogn	53,9	76,2	295,0	100,8	18,2	20,5
	Mejrup Sogn	53,4	59,7	219,4	100,5	22,7	25,7
	Måbjerg Sogn	63,4	54,0	171,3	83,6	193,0	.
	Naur Sogn	32,5	46,7	160,0	71,9	24,5	.
	Nørre Felding Sogn	36,0	17,6	128,7	67,3	16,8	75,0
	Nørrelands Sogn	200,9	69,4	461,3	83,1	24,8	21,8
	Ryde Sogn	35,0	81,5	118,0	141,8	50,0	.
	Råsted Sogn	25,8	50,0	118,0	94,2	10,0	.
	Sahl Sogn	29,7	35,3	257,0	63,5	57,0	.
	Sevel Sogn	49,7	83,6	168,0	86,3	24,1	13,6
	Sir Sogn	22,6	49,1	118,0	83,0	30,0	.
	Trandum Sogn	33,1	36,4	109,0	84,1	40,0	73,0
	Tvis Sogn	37,5	19,5	174,7	78,8	14,7	160,0
	Vinderup Sogn	62,2	54,1	127,0	68,7	54,5	.
	Hele provstiet	61,5	58,5	259,4	84,0	24,1	23,3

Note 1: Møder og 'andet' indgår ikke i tabellen.

Note 2: Kirkelige handlinger omfatter kategorierne dåbsgudstjeneste, dåb, konfirmation, vielse, velsignelse, begravelse og bisættelse.

Note 3: Noten til tabel 7 gælder også her.

**Tabel 12b - Holstebro Provsti: Den gennemsnitlige deltagelse pr. aktivitet inddelt i seks overordnede grupper af aktiviteter og opgjort for hvert Sogn i procent**

		Deltagere i pct. af antal folkekirkemedlemmer i sognet					
		Overordnede kategorier					
		Gudstj, søn- & helligdage	hverdags-gudstje-neste	Gudstje-neste juleaften	Kirkelige handlinger	Sogne-aktivitet	Børne-/ungdoms-arbejde
		Gennemsnit	Gennemsnit	Gennemsnit	Gennemsnit	Gennemsnit	Gennemsnit
Sogn	Borbjerg Sogn	3,6%	4,5%	22,8%	4,9%	6,1%	.
	Ejsing Sogn	3,2%	6,2%	25,2%	12,2%	.	16,2%
	Ellebæk Sogn	1,3%	3,9%	7,6%	3,8%	0,3%	0,9%
	Handbjerg Sogn	5,0%	13,2%	23,2%	25,5%	7,1%	.
	Herrup Sogn	5,5%	10,0%	26,5%	16,6%	.	.
	Hogager Sogn	12,8%	19,7%	47,9%	44,9%	5,9%	.
	Holstebro Sogn	1,0%	0,4%	6,0%	0,7%	0,5%	0,2%
	Idom Sogn	5,7%	3,9%	32,4%	10,6%	4,5%	.
	Mejdal Sogn	1,7%	2,4%	9,2%	3,1%	0,6%	0,6%
	Mejrup Sogn	1,3%	1,4%	5,3%	2,4%	0,5%	0,6%
	Måbjerg Sogn	2,2%	1,9%	6,1%	3,0%	6,8%	.
	Naur Sogn	4,8%	6,8%	23,5%	10,5%	3,6%	.
	Nørre Felding Sogn	3,1%	1,5%	10,9%	5,7%	1,4%	6,4%
	Nørrelands Sogn	3,7%	1,3%	8,4%	1,5%	0,5%	0,4%
	Ryde Sogn	7,2%	16,9%	24,4%	29,4%	10,4%	.
	Råsted Sogn	12,3%	23,8%	56,2%	44,9%	4,8%	.
	Sahl Sogn	8,5%	10,0%	73,2%	18,1%	16,2%	.
	Sevel Sogn	6,0%	10,0%	20,1%	10,3%	2,9%	1,6%
	Sir Sogn	12,1%	26,3%	63,1%	44,4%	16,0%	.
	Trandum Sogn	8,3%	9,1%	27,2%	21,0%	10,0%	18,2%
	Tvis Sogn	2,5%	1,3%	11,5%	5,2%	1,0%	10,5%
	Vinderup Sogn	2,1%	1,8%	4,3%	2,3%	1,9%	.
	Hele provstiet	4,2%	3,2%	15,6%	5,1%	0,9%	1,0%

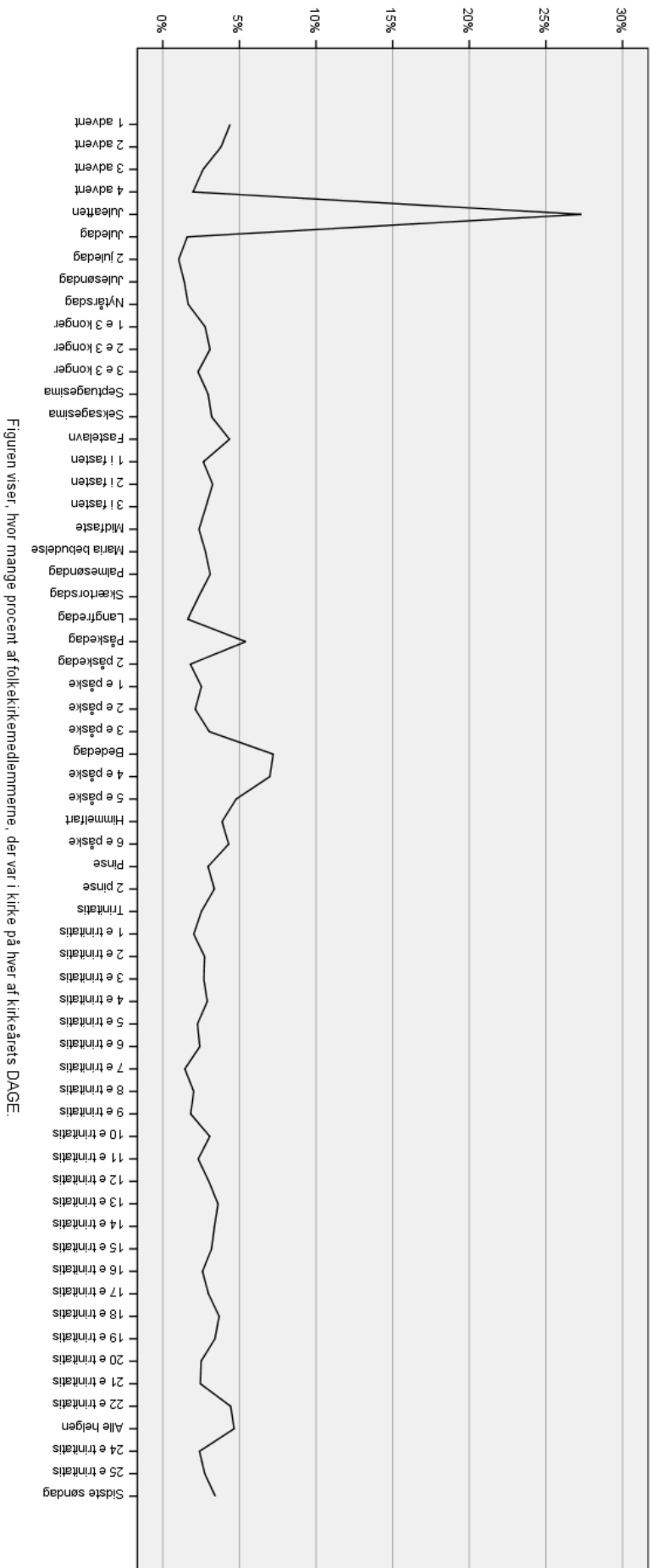
Note 1: Møder og 'andet' indgår ikke i tabellen.

Note 2: Kirkelige handlinger omfatter kategorierne dåbsgudstjeneste, dåb, konfirmation, vielse, velsignelse, begravelse og bisættelse.

Note 3: Noten til tabel 7 gælder også her.

Note 4: Note 4 til tabel 11b gælder også her.





Figur 1 - Deltagere i gudstjenester på søn- og helligdage i Holstebro Provsti

**Tabel 13: Deltagere i gudstjenester på søn- og helligdage i Holstebro Provsti**

		Deltagere i absolutte tal	Kirkegangs-procent
Kirkeåret	1 advent	1.861	4,4
	2 advent	1.534	3,8
	3 advent	1.094	2,6
	4 advent	668	2,0
	Juleaften	11.937	27,3
	Juledag	681	1,6
	2 juledag	309	1,0
	Julesøndag	494	1,4
	Nytårsdag	484	1,7
	1 e 3 konger	1.152	2,8
	2 e 3 konger	1.190	3,1
	3 e 3 konger	928	2,3
	Septuagesima	1.203	3,0
	Seksagesima	1.274	3,2
	Fastelavn	1.761	4,3
	1 i fasten	1.104	2,6
	2 i fasten	1.376	3,3
	3 i fasten	1.123	2,8
	Midfaste	962	2,4
	Maria bebudelse	1.070	2,8
	Palmesøndag	1.208	3,1
	Skærtorsdag	917	2,3
	Langfredag	659	1,6
	Påskedag	2.334	5,4
	2 påskedag	552	1,8
	1 e påske	1.056	2,5
	2 e påske	850	2,1
	3 e påske	1.192	3,0
	Bededag	2.936	7,2
	4 e påske	2.576	7,0
	5 e påske	1.895	4,8
	Himmelfart	1.579	3,9
	6 e påske	1.651	4,3
	Pinse	1.260	3,0
	2 pinse	737	3,4
	Trinitatis	933	2,5
	1 e trinitatis	857	2,0
	2 e trinitatis	1.150	2,7

3 e trinitatis	1.075	2,7
4 e trinitatis	1.180	2,9
5 e trinitatis	951	2,3
6 e trinitatis	793	2,4
7 e trinitatis	537	1,4
8 e trinitatis	676	2,0
9 e trinitatis	655	1,8
10 e trinitatis	1.043	3,1
11 e trinitatis	868	2,3
12 e trinitatis	1.247	3,0
13 e trinitatis	1.450	3,6
14 e trinitatis	1.349	3,4
15 e trinitatis	1.280	3,2
16 e trinitatis	993	2,6
17 e trinitatis	1.222	3,0
18 e trinitatis	1.522	3,7
19 e trinitatis	1.421	3,4
20 e trinitatis	955	2,5
21 e trinitatis	971	2,5
22 e trinitatis	1.826	4,4
Alle helgen	2.018	4,7
24 e trinitatis	949	2,4
25 e trinitatis	1.155	2,7
Sidste søndag	1.405	3,4
Gennemsnit for alle kirkeårets dage	1.356	3,4

Kirkegangsprocenten udtrykker, hvor mange procent af folkekirkemedlemmerne, der var i kirke på hver af kirkeårets DAGE. Hvis der måtte være sogne i stiftet, som ikke har deltaget i tællingen, indgår disse sognes folkekirkemedlemmer ikke i det samlede antal folkekirkemedlemmer, der ligger til grund for procentberegningen.