

Deltagerstatistik for Lemvig Provsti 2020



FOLKEKIRKENS
UDDANNELSES- OG VIDENSCENTER

Indledning

Denne rapport indeholder en standardanalyse af deltagerne i gudstjenester, kirkelige handlinger og andre arrangementer i Lemvig Provsti fra den 1. januar til den 31. december 2020. At det er en standardanalyse betyder for det første, at den er umiddelbart sammenlignelig med tilsvarende analyser, som FUV måtte lave for andre stifter, provstier eller sogne. Og det betyder for det andet, at analysen alene indeholder en figur samt tabeller med tilhørende noter, som forklarer en række tekniske og statistiske forhold. Det er derfor op til læseren at foretage en nærmere fortolkning af tallene i de enkelte tabeller.

Rapporten er udarbejdet af FUV under følgende forudsætninger:

- At tællingen er registreret i det standardformat, der er indeholdt i det tælleredskab, som Kirkeministeriets it-kontor stiller til rådighed i form af den såkaldte kirkekalender.
- At det er den myndighed, der har iværksat tællingen af kirkegængere m.v. (dvs. biskop Henrik Stubkjær), som har ansvaret for validiteten af de indtastede data.
- At tallene er overdraget til FUV på den betingelse, at der ikke offentliggøres oplysninger om de enkelte hændelser.

Det er vigtigt at være opmærksom på, at en række statistiske oplysninger er nævnt i noterne til hver enkelt tabel. Derudover skal det nævnes, at hvis en bestemt kategori mangler (for eksempel en bestemt ugedag i en tabel, der indeholder ugedage), så skyldes det, at der ikke er registreret nogen hændelser for den kategori, der mangler. Rapporten afsluttes med en figur og en tabel, der viser de data, der ligger til grund for figuren. Både tabel og figur viser den procentvise andel af folkekirkemedlemmerne, der var til gudstjeneste på hver af kirkeårets søn- og helligdage. Man skal i den forbindelse være opmærksom på, at der af pladshensyn kun er vist et udvalg af kirkeårets dage på figurens vandrette akse, men at tallene for alle kirkeårets dage naturligvis indgår i selve grafen. Det skal også nævnes, at figuren viser kirkeåret fra dets start første søndag i advent, uanset hvornår den faktiske tælleperiode er begyndt. Det skal også nævnes, at data fra kapellerne er registreret under de sogne, som har begravelsesmyndigheden for den enkelte handling.

Med venlig hilsen

Bjarke Schönwandt Mortensen

Sociologisk vidensmedarbejder

M: 5181 6714

E: bsm@km.dk

Indholdsfortegnelse

Tabel 1 - Lemvig Provsti: Det samlede udbud af aktiviteter og det samlede deltagerantal fordelt på standardkategorierne.....	4
Tabel 2 - Lemvig Provsti: Den gennemsnitlige deltagelse i hver af hovedkategorierne af aktiviteter og deltagelsen i disse, når den er særligt lav eller særligt høj.....	5
Tabel 3 - Lemvig Provsti: Deltagelsen i gudstjenester opgjort pr. ugedag.....	6
Tabel 4 - Lemvig Provsti: Deltagelsen i gudstjenester på hverdage opgjort pr. ugedag.....	6
Tabel 5 - Lemvig Provsti: Deltagelsen i kirkelige handlinger opgjort pr. ugedag.....	7
Tabel 6 - Lemvig Provsti: Den gennemsnitlige deltagelse i sogneaktiviteter opgjort pr. ugedag.....	8
Tabel 7 - Lemvig Provsti: Den gennemsnitlige deltagelse i arbejde med børn og unge opgjort pr. ugedag.....	9
Tabel 8 - Lemvig Provsti: Deltagelsen i gudstjenester på søn- og helligdage opgjort efter gudstjenestens begyndelsestidspunkt	9
Tabel 9 - Lemvig Provsti: Deltagelsen i gudstjenester på hverdage opgjort efter gudstjenestens begyndelsestidspunkt	10
Tabel 10 - Lemvig Provsti: Deltagelsen pr. aktivitet inddelt i syv overordnede kategorier	10
Tabel 11a - Lemvig Provsti: Den gennemsnitlige deltagelse pr. aktivitet inddelt i seks overordnede grupper af aktiviteter og opgjort for efter sognenes størrelse i absolutte tal.....	11
Tabel 11b - Lemvig Provsti: Den gennemsnitlige deltagelse pr. aktivitet inddelt i seks overordnede grupper af aktiviteter og opgjort for efter sognenes størrelse i procent.....	11
Tabel 12a - Lemvig Provsti: Den gennemsnitlige deltagelse pr. aktivitet inddelt i seks overordnede grupper af aktiviteter og opgjort for hvert Sogn i absolutte tal.....	12
Tabel 12b - Lemvig Provsti: Den gennemsnitlige deltagelse pr. aktivitet inddelt i seks overordnede grupper af aktiviteter og opgjort for hvert Sogn i procent	13
Figur 1 - Deltagere i gudstjenester på søn- og helligdage i Lemvig Provsti.....	14
Tabel 13: Deltagere i gudstjenester på søn- og helligdage i Lemvig Provsti	15

Tabel 1 - Lemvig Provsti: Det samlede udbud af aktiviteter og det samlede deltagerantal fordelt på standardkategorierne

		Aktiviteter og deltagere			
		Antal aktiviteter i alt	Aktiviteter i %	Antal deltagere i alt	Deltagere i %
Standardkategorier	Gudstjeneste uden dåb (1)	537	46,4%	14.681	37,9%
	Gudstjeneste med dåb (2)	72	6,2%	4.273	11,0%
	Børnegudstjeneste (4)	6	0,5%	344	0,9%
	Familiegudstjeneste (4)	11	1,0%	422	1,1%
	Hverdagsgudstjeneste (inkl. aftensgudstjeneste) (8)	21	1,8%	662	1,7%
	Friluftsgudstjeneste (11)	4	0,3%	233	0,6%
	Stille- og meditationsgudstjeneste (12)	6	0,5%	76	0,2%
	Musikgudstjeneste (15)	8	0,7%	270	0,7%
	Plejhjems- og institutionsgudstjeneste (26)	47	4,1%	679	1,8%
	Konfirmation (37)	23	2,0%	2.136	5,5%
	Vielse (37)	19	1,6%	943	2,4%
	Begravelse (37)	27	2,3%	1.958	5,1%
	Bisættelse (37)	95	8,2%	5.274	13,6%
	Foredrag (40)	18	1,6%	701	1,8%
	Studiekreds (40)	4	0,3%	48	0,1%
	Babysalmesang (50)	50	4,3%	537	1,4%
	Sangften/-arrangement (50)	36	3,1%	683	1,8%
	Frivilligt korarbejde (50)	7	0,6%	89	0,2%
	Koncert (54)	24	2,1%	1.321	3,4%
	Møde (80)	42	3,6%	1.418	3,7%
	Andet (81)	64	5,5%	1.266	3,3%
	Børnekonfirmander (91)	1	0,1%	8	0,0%
	Konfirmander (91)	13	1,1%	188	0,5%
	Skole-/kirkesamarbejde (91)	4	0,3%	202	0,5%
	Børne-/ungdomsarbejde (91)	18	1,6%	319	0,8%
	Total	1.157	100,0%	38.731	100,0%

Note 1: Hvis man sammenligner de to kolonner med procenttal for en given kategori, kan man umiddelbart få et indtryk af, om deltagelsen i denne afviger fra den gennemsnitlige deltagelse for alle kategoriernes aktiviteter. Hvis en bestemt kategori f.eks. udgør 5% af det samlede antal aktiviteter og samtidig har 5% af det samlede antal deltagere, så kommer der præcis det samme antal deltagere til den pågældende kategoris aktiviteter som der gennemsnitligt kommer til alle kategoriernes aktiviteter. Hvis derimod f.eks. 7,5% af alle deltagere kommer til de 5% af aktiviteterne, som den pågældende kategori står for, så har denne kategori en markant højere deltagelse end gennemsnittet. Deltagelsen er da nærmere bestemt ($7,5 / 5 =$) 1,5 gange højere end den gennemsnitlige deltagelse for alle kategoriernes aktiviteter. At den er 1,5 gange højere betyder, at den pågældende kategori har ($1,5 - 1,0 * 100\% =$) 50% flere deltagere end den gennemsnitlige deltagelse for alle kategoriernes aktiviteter.

Note 2: Numrene efter hver kategori henviser til numrene til de kategorier i tabel 2, som den pågældende kategori er knyttet til. På den måde kan man se, hvilke kategorier i tabel 1, der er slået sammen til de mere overordnede kategorier i tabel 2. Eksempelvis er kategorierne 30-36 i tabel 1 slået sammen til nr. 37 "Kirkelige handlinger (overgangsritualer)" i tabel 2.

NB: Da det er fristende at læse denne og de følgende tabeller sådan, at mange deltagere er bedre end få, skal det pointeres, at tabellerne i sig selv IKKE er normative. Derfor kalder de på læserens egen fortolkning. For eksempel kan man mene, at det har en værdi i sig selv, at der er mange deltagere, men man kan for eksempel også mene, at en aktivitet med få deltagere er værdifuld, fordi det, der foregår, er af dyb betydning for de deltagende, eller fordi aktiviteten fører til, at kirken får kontakt med mennesker, som den ellers ikke ville få kontakt med.

Tabel 2 - Lemvig Provsti: Den gennemsnitlige deltagelse i hver af hovedkategorierne af aktiviteter og deltagelsen i disse, når den er særligt lav eller særligt høj

	Deltagere				
	Antal deltagere i alt	Deltagere i %	10. percentil	Gennemsnit	90. percentil
Hovedkategorier 1. Gudstjeneste uden dåb	14.681	37,9%	8	27	58
2. Gudstjeneste med dåb	4.273	11,0%	19	59	109
4. Børne- og familiegudstjeneste	766	2,0%	22	45	87
8. Fyraftens- og aftengudstjeneste	662	1,7%	14	32	43
11. Friluftsgudstjeneste	233	0,6%	22	58	96
13. Stille- og meditationsgudstjeneste	76	0,2%	8	13	15
15. Musikgudstjeneste	270	0,7%	18	34	84
26. Plejehjems- og institutionsgudstjeneste	679	1,8%	10	14	19
37. Konfirmation, vielse, begravelse o.l.	10.311	26,6%	18	63	115
40. Foredrag / studiekreds	749	1,9%	12	34	63
50. Kor og anden sang	1.309	3,4%	7	14	25
54. Koncert	1.321	3,4%	21	55	108
80. Møde	1.418	3,7%	16	34	46
81. Andet	1.266	3,3%	6	20	38
91. Børne-/ungdomsarbejde	717	1,9%	6	20	31
Total	38.731	100,0%	8	33	75

Note: Percentil er en opdeling i hundrededele, og markeringen af hhv. den 10. og den 90. percentil viser, hvor grænsen går for det deltagertal, hvorom det gælder, at 10% af aktiviteterne har et lavere hhv. et højere deltagertal end det, percentilen angiver. Det er derfor udtryk for en høj kirkegang, hvis disse værdier er høje. Hvis den 10. percentil eksempelvis er 5, så betyder det, at 10% af arrangementerne for den pågældende kategori har under 5 deltagere, mens en 10. percentil på 15 betyder, at 10% af arrangementerne for denne kategori har under 15 deltagere, og der er principielt intet til hinder for, at alle disse 10% har 14 deltagere.

Tabel 3 - Lemvig Provsti: Deltagelsen i gudstjenester opgjort pr. ugedag

	Deltagere			Deltagere i %	Antal gudstjenester	
	10. percentil	Gennemsnit	90. percentil	Gennemsnit	Antal	Antal i %
Ugedag Søndag	8	32	76	9,0%	551	78,7%
Mandag	20	37	62	5,0%	5	0,7%
Tirsdag	12	24	50	3,3%	22	3,1%
Onsdag	10	19	33	4,3%	57	8,1%
Torsdag	10	26	42	3,4%	34	4,9%
Fredag	3	20	33	2,0%	9	1,3%
Lørdag	19	30	47	5,0%	22	3,1%
Alle ugedage	8	31	68	7,9%	700	100,0%

Note 1: Deltagelsen i procent viser den gennemsnitlige kirkegangsprocent pr. gudstjeneste beregnet ud fra antallet af folkekirkemedlemmer i sognet.

Note 2: Gudstjenesterne juleaftensdag samt de kirkelige handlinger, inkl. konfirmationerne, er udeladt, da disse indeholder ekstremværdier på en "tilfældig" ugedag, som ville forvrænge den pågældende ugedags gennemsnit. Helligdage på "hverdage", som for eksempel langfredag, indgår følgelig i opgørelsen. Særlige dåbsgudstjenester indgår også i opgørelsen.

Note 3: Om percentilerne se noten til tabel 2.

Note 4: Da antallet af sogne – og dermed også antallet af folkekirkemedlemmer i disse – varierer fra række til række, kan det forekomme, at to ugedage i absolutte tal har det samme gennemsnitlige deltagertal, uden at de har den samme gennemsnitlige deltagelsesprocent.

Tabel 4 - Lemvig Provsti: Deltagelsen i gudstjenester på hverdage opgjort pr. ugedag

	Deltagere			Deltagere i %	Antal gudstjenester	
	10. percentil	Gennemsnit	90. percentil	Gennemsnit	Antal	Antal i %
Ugedag Tirsdag	12	24	50	3,3%	22	18,6%
Onsdag	10	15	26	2,9%	47	39,8%
Torsdag	10	29	43	1,7%	21	17,8%
Fredag	15	23	33	2,5%	7	5,9%
Lørdag	19	31	47	5,2%	21	17,8%
Alle seks dage	10	23	42	3,2%	118	100,0%

Note 1: Deltagelsen i procent viser den gennemsnitlige kirkegangsprocent pr. gudstjeneste beregnet ud fra antallet af folkekirkemedlemmer i sognet.

Note 2: Tabellen indeholder hverken kirkelige handlinger eller gudstjenester på søn- og helligdage samt juleaften.

Note 3: Om percentilerne se noten til tabel 2.

Note 4: Da antallet af sogne – og dermed også antallet af folkekirkemedlemmer i disse – varierer fra række til række, kan det forekomme, at to ugedage i absolutte tal har det samme gennemsnitlige deltagertal, uden at de har den samme gennemsnitlige deltagelsesprocent.

Tabel 5 - Lemvig Provsti: Deltagelsen i kirkelige handlinger opgjort pr. ugedag

	Deltagere			Deltagere i %	Antal kirkelige handlinger	
	10. percentil	Gennemsnit	90. percentil	Gennemsnit	Antal	Antal i %
Ugedag						
Søndag	16	142	430	10,3%	6	3,7%
Tirsdag	12	41	64	2,1%	19	11,6%
Onsdag	13	65	137	3,3%	20	12,2%
Torsdag	10	62	130	7,0%	17	10,4%
Fredag	26	73	120	4,4%	23	14,0%
Lørdag	18	59	98	11,9%	79	48,2%
Alle ugedage	18	63	115	8,1%	164	100,0%

Note 1: Deltagelsen i procent viser den gennemsnitlige kirkegangsprocent pr. kirkelige handling beregnet ud fra antallet af folkekirkemedlemmer i stiftet.

Note 2: De kirkelige handlinger omfatter kategorierne konfirmation, vielse, velsignelse, begravelse og bisættelse.

Note 3: Om percentilerne se noten til tabel 2.

Note 4: Da antallet af sogne – og dermed også antallet af folkekirkemedlemmer i disse – varierer fra række til række, kan det forekomme, at to ugedage i absolutte tal har det samme gennemsnitlige deltagertal, uden af de har den samme gennemsnitlige deltagelsesprocent.

Tabel 6 - Lemvig Provsti: Den gennemsnitlige deltagelse i sogneaktiviteter opgjort pr. ugedag

Kategorier		Ugedag		Deltagere	Deltagere i %	Antal aktiviteter	
				Gennemsnit	Gennemsnit	Antal	Antal i %
Foredrag (40)	Ugedag	Tirsdag		56	3,1%	8	44,4%
		Onsdag		24	2,4%	7	38,9%
		Torsdag		29	3,4%	3	16,7%
		Alle ugedage		39	2,9%	18	100,0%
Studiekreds (40)	Ugedag	Onsdag		12	0,7%	4	100,0%
		Alle ugedage		12	0,7%	4	100,0%
Babysalmesang (50)	Ugedag	Tirsdag		10	1,1%	41	82,0%
		Onsdag		22	3,4%	3	6,0%
		Torsdag		8	2,0%	6	12,0%
		Alle ugedage		11	1,3%	50	100,0%
Sangaften/-arrangement (50)	Ugedag	Mandag		20	1,1%	7	19,4%
		Tirsdag		22	0,6%	9	25,0%
		Onsdag		14	0,7%	13	36,1%
		Torsdag		15	1,9%	6	16,7%
		Fredag		65	1,7%	1	2,8%
		Alle ugedage		19	1,0%	36	100,0%
Frivilligt korarbejde (50)	Ugedag	Onsdag		13	1,2%	7	100,0%
		Alle ugedage		13	1,2%	7	100,0%
Koncert (54)	Ugedag	Søndag		50	7,5%	1	4,2%
		Tirsdag		30	8,8%	9	37,5%
		Onsdag		100	38,8%	5	20,8%
		Torsdag		38	5,5%	6	25,0%
		Fredag		72	16,7%	1	4,2%
		Lørdag		102	39,6%	2	8,3%
		Alle ugedage		55	17,1%	24	100,0%
Møde (80)	Ugedag	Tirsdag		23	2,6%	8	19,0%
		Onsdag		25	2,9%	5	11,9%
		Torsdag		38	1,4%	29	69,0%
		Alle ugedage		34	1,8%	42	100,0%
Andet (81)	Ugedag	Søndag		30	1,6%	1	1,6%
		Mandag		19	28,3%	10	15,6%
		Tirsdag		15	1,0%	17	26,6%
		Onsdag		19	0,5%	11	17,2%
		Torsdag		17	0,9%	13	20,3%
		Fredag		25	1,6%	9	14,1%
		Lørdag		42	1,6%	3	4,7%
		Alle ugedage		20	5,3%	64	100,0%

Note: Deltagelsen i procent viser den gennemsnitlige deltagelsesprocent pr. aktivitet beregnet ud fra antallet af folkekirkemedlemmer i stiftet.

Tabel 7 - Lemvig Provsti: Den gennemsnitlige deltagelse i arbejde med børn og unge opgjort pr. ugedag

Kategorier	Børnekonfirmander (91)	Ugedag		Deltagere		Antal aktiviteter	
				Gennemsnit	Gennemsnit	Antal	Antal i %
			Onsdag	8	1,9%	1	100,0%
			Alle ugedage	8	1,9%	1	100,0%
	Konfirmander (91)	Ugedag	Søndag	20	2,1%	2	15,4%
			Tirsdag	20	1,0%	2	15,4%
			Torsdag	13	1,5%	7	53,8%
			Fredag	9	0,5%	2	15,4%
			Alle ugedage	14	1,4%	13	100,0%
	Skole-/kirkesamarbejde (91)	Ugedag	Onsdag	51	9,0%	4	100,0%
			Alle ugedage	51	9,0%	4	100,0%
	Børne-/ungdomsarbejde (91)	Ugedag	Onsdag	19	0,8%	6	33,3%
			Torsdag	18	4,1%	10	55,6%
			Fredag	10	0,3%	1	5,6%
			Lørdag	22	1,2%	1	5,6%
			Alle ugedage	18	2,6%	18	100,0%

Note: Deltagelsen i procent viser den gennemsnitlige deltagelsesprocent pr. aktivitet beregnet ud fra antallet af folkekirkemedlemmer i stiftet. Desværre er det ikke muligt i denne standardanalyser tabeller at beregne den procentvise deltagelse i børne-/ungdomsarbejdet alene ud fra antallet af børn og unge i stiftet.

Tabel 8 - Lemvig Provsti: Deltagelsen i gudstjenester på søn- og helligdage opgjort efter gudstjenestens begyndelsestidspunkt

	Deltagere			Deltagere i %	Antal gudstjenester	
	10. percentil	Gennemsnit	90. percentil	Gennemsnit	Antal	Antal i %
Gudstjenestetid Kl. 8.00 - 9.15	6	17	29	7,5%	215	36,9%
Kl. 9.30 - 10.15	29	47	76	3,5%	30	5,2%
Kl. 10.30 - 12.15	10	41	93	10,7%	280	48,1%
Kl. 13.30 - 15.15	12	35	61	10,8%	22	3,8%
Kl. 15.30 - 17.15	8	38	86	6,2%	19	3,3%
Kl. 17.30 - 18.45	7	18	32	6,1%	3	0,5%
Kl. 19.00 - 19.45	18	41	42	6,3%	11	1,9%
Kl. 20.00 - 23.00	36	42	48	5,2%	2	0,3%
Alle klokkeslæt	8	32	75	8,9%	582	100,0%

Note 1: Deltagelsen i procent viser den gennemsnitlige kirkegangsprocent pr. gudstjeneste beregnet ud fra antallet af folkekirkemedlemmer i stiftet.

Note 2: Gudstjenesterne juleaftens dag er udeladt, da disse indeholder ekstremværdier på "tilfældige" klokkeslæt, som ville forvrænge det pågældende tidspunkts gennemsnit. Særlige dåbsgudstjenester indgår i opgørelsen.

Note 3: Om percentilerne se noten til tabel 2.

Note 4: Da antallet af sogne – og dermed også antallet af folkekirkemedlemmer i disse – varierer fra række til række, kan det forekomme, at to klokkeslæt i absolutte tal har det samme gennemsnitlige deltagertal, uden af de har den samme gennemsnitlige deltagelsesprocent.

Tabel 9 - Lemvig Provsti: Deltagelsen i gudstjenester på hverdage opgjort efter gudstjenestens begyndelsestidspunkt

	Deltagere			Deltagere i %	Antal gudstjenester	
	10. percentil	Gennemsnit	90. percentil	Gennemsnit	Antal	Antal i %
Gudstjenestetid Kl. 9.30 - 10.15	9	19	32	1,8%	16	13,6%
Kl. 10.30 - 12.15	11	21	40	2,7%	57	48,3%
Kl. 13.30 - 15.15	10	23	50	2,1%	5	4,2%
Kl. 15.30 - 17.15	9	24	33	1,9%	13	11,0%
Kl. 17.30 - 18.45	20	30	35	1,8%	3	2,5%
Kl. 19.00 - 19.45	9	27	46	6,7%	22	18,6%
Kl. 20.00 - 23.00	15	35	55	0,9%	2	1,7%
Alle klokkeslæt	10	23	42	3,2%	118	100,0%

Note 1: Deltagelsen i procent viser den gennemsnitlige kirkegangsprocent pr. gudstjeneste beregnet ud fra antallet af folkekirkemedlemmer i stiftet.

Note 2: Gudstjenesterne juleaftens dag er udeladt, da disse indeholder ekstremværdier på "tilfældige" klokkeslæt, som ville forvrænge det pågældende tidspunkts gennemsnit. Særlige dåbsgudstjenester indgår i opgørelsen.

Note 3: Om percentilerne se noten til tabel 2.

Note 4: Da antallet af sogne – og dermed også antallet af folkekirkemedlemmer i disse – varierer fra række til række, kan det forekomme, at to klokkeslæt i absolutte tal har det samme gennemsnitlige deltagertal, uden at de har den samme gennemsnitlige deltagelsesprocent.

Tabel 10 - Lemvig Provsti: Deltagelsen pr. aktivitet inddelt i syv overordnede kategorier

	Deltagere			Deltagere i %	Antal aktiviteter	
	10. percentil	Gennemsnit	90. percentil	Gennemsnit	Antal	Antal i %
Kategorier Gudstj, søn- & helligdage	8	32	75	8,9%	582	50,3%
hverdagsgudstjeneste	10	23	42	3,2%	118	10,2%
Gudstjeneste juleaften	3	21	49	2,3%	12	1,0%
Kirkelige handlinger	18	63	115	8,1%	164	14,2%
Sogneaktivitet	7	24	49	4,1%	139	12,0%
Børne- /ungdomsarbejde	6	20	31	2,9%	36	3,1%
Andet	7	25	46	3,9%	106	9,2%
Alle kategorier	8	33	75	6,9%	1.157	100,0%

Note: Deltagelsen i procent viser den gennemsnitlige deltagelse pr. aktivitet beregnet ud fra antallet af folkekirkemedlemmer i stiftet. Desværre er det ikke muligt i denne standardanalyses tabeller at beregne den procentvise deltagelse i børne-/ungdomsarbejde alene ud fra antallet af børn og unge i stiftet.

Tabel 11a - Lemvig Provsti: Den gennemsnitlige deltagelse pr. aktivitet inddelt i seks overordnede grupper af aktiviteter og opgjøret for efter sognenes størrelse i absolutte tal

Antal medlemmer af folkekirken i sognet		Deltagere i absolutte tal				
		Overordnede kategorier				
		Gudstj, søn- & helligdage	hverdags-gudstjeneste	Gudstjeneste juleaften	Kirkelige handlinger	Sogneaktivitet
Gennemsnit		Gennemsnit	Gennemsnit	Gennemsnit	Gennemsnit	Gennemsnit
Op til 500	18	25	16	55	20	14
501 – 1.000	25	17	1	43	36	.
1.001 – 1.500	42	32	.	57	21	24
1.501 – 2.500	44	25	54	79	23	21
2.501 – 5.000	76	25	16	64	27	32
Hele provstiet	32	23	21	63	24	20

Note 1: Møder og 'andet' indgår ikke i tabellen.

Note 2: Kirkelige handlinger omfatter kategorierne dåbsgudstjeneste, dåb, konfirmation, vielse, velsignelse, begravelse og bisættelse.

Note 3: Noten til tabel 7 gælder også her.

Tabel 11b - Lemvig Provsti: Den gennemsnitlige deltagelse pr. aktivitet inddelt i seks overordnede grupper af aktiviteter og opgjøret for efter sognenes størrelse i procent

Antal medlemmer af folkekirken i sognet		Deltagere i pct. af antal folkekirkemedlemmer i sognet				
		Overordnede kategorier				
		Gudstj, søn- & helligdage	hverdags-gudstjeneste	Gudstjeneste juleaften	Kirkelige handlinger	Sogneaktivitet
Gennemsnit		Gennemsnit	Gennemsnit	Gennemsnit	Gennemsnit	Gennemsnit
Op til 500	19,0%	16,2%	4,8%	53,4%	11,7%	4,4%
501 – 1.000	3,9%	2,5%	0,2%	6,5%	5,4%	.
1.001 – 1.500	4,1%	3,1%	.	5,6%	2,1%	2,3%
1.501 – 2.500	2,6%	1,4%	3,0%	4,4%	1,3%	1,1%
2.501 – 5.000	2,1%	0,7%	0,4%	1,7%	0,7%	0,8%
Hele provstiet	8,9%	3,2%	2,3%	8,1%	4,1%	2,9%

Note 1: Møder og 'andet' indgår ikke i tabellen.

Note 2: Kirkelige handlinger omfatter kategorierne dåbsgudstjeneste, dåb, konfirmation, vielse, velsignelse, begravelse og bisættelse.

Note 3: Noten til tabel 7 gælder også her.

Note 4: Bemærk at deltagelsesprocenten er 'pr. aktivitet'. Hvis 'Deltagere i pct.' for sogne med over 5.000 folkekirkemedlemmer for eksempel er 4% for gudstjeneste juleaften, så betyder det IKKE nødvendigvis, at der kun var 4% til gudstjeneste juleaften. Det betyder, at der for HVER gudstjeneste, der blev holdt den 24/12, deltog 4%. Hvis der eksempelvis i gennemsnit blev holdt 3 gudstjenester i hvert sogn i løbet af juleaften, og vi antager, at ingen har deltaget i mere end én af disse, så bliver kirkegangsprocenten den 24/12 i gennemsnit 3 gange 4% = 12%.

Tabel 12a - Lemvig Provsti: Den gennemsnitlige deltagelse pr. aktivitet inddelt i seks overordnede grupper af aktiviteter og opgjort for hvert Sogn i absolutte tal

		Deltagere i absolutte tal					
		Overordnede kategorier					
		Gudstj, søn- & helligdage	hverdags- gudstje- neste	Gudstje- neste juleaften	Kirkelige handling	Sogne- aktivitet	Børne- /ungdoms- arbejde
		Gennemsnit	Gennemsnit	Gennemsnit	Gennemsnit	Gennemsnit	Gennemsnit
Sogn	Bøvling Sogn	29	12	.	23	53	.
	Dybe Sogn	17	32	.	36	23	.
	Engbjerg Sogn	30
	Fabjerg Sogn	25	20	40	48	22	.
	Ferring Sogn	17	18	.	29	.	.
	Fjaltring Sogn	11	84	.	88	49	17
	Flynder Sogn	35	13	.	75	27	.
	Gudum Sogn	27	41	.	49	38	.
	Harbøre Sogn	74	.	.	239	.	.
	Heldum Sogn	18	.	1	11	30	.
	Hove Sogn	21	22	3	41	9	14
	Hygum Sogn	13	.	12	.	18	.
	Lemvig Sogn	76	25	16	64	27	32
	Lomborg Sogn	18
	Møborg Sogn	34	24	.	62	40	.
	Nees Sogn	27	16	.	.	30	.
	Nørlem Sogn	27	30	54	50	21	13
	Nørre Nisum Sogn	42	32	.	57	21	24
	Ramme Sogn	15	30	.	39	.	.
	Rom Sogn	6	.	.	.	170	.
	Thyborøn Sogn	39	23	.	76	25	31
	Trans Sogn	13	.	.	115	43	.
	Tørring Sogn	15	.	7	29	.	.
	Vandborg Sogn	11	.	.	61	27	.
	Hele provstiet	32	23	21	63	24	20

Note 1: Møder og 'andet' indgår ikke i tabellen.

Note 2: Kirkelige handlinger omfatter kategorierne dåbsgudstjeneste, dåb, konfirmation, vielse, velsignelse, begravelse og bisættelse.

Note 3: Noten til tabel 7 gælder også her.

Tabel 12b - Lemvig Provsti: Den gennemsnitlige deltagelse pr. aktivitet inddelt i seks overordnede grupper af aktiviteter og opgjort for hvert Sogn i procent

		Deltagere i pct. af antal folkekirkemedlemmer i sognet					
		Overordnede kategorier					
		Gudstj, søn- & helligdage	hverdags-gudstj- neste	Gudstj- neste juleaften	Kirkelige handlinger	Sogne- aktivitet	Børne- /ungdoms- arbejde
		Gennemsnit	Gennemsnit	Gennemsnit	Gennemsnit	Gennemsnit	Gennemsnit
Sogn	Bøvling Sogn	3,5%	1,5%	.	2,8%	6,5%	.
	Dybe Sogn	10,2%	19,0%	.	21,4%	13,4%	.
	Engbjerg Sogn	88,7%
	Fabjerg Sogn	5,7%	4,6%	9,3%	11,1%	5,1%	.
	Ferring Sogn	22,2%	24,0%	.	38,2%	.	.
	Fjaltring Sogn	6,7%	51,5%	.	54,0%	30,1%	10,6%
	Flynder Sogn	5,2%	2,0%	.	11,3%	4,1%	.
	Gudum Sogn	4,1%	6,1%	.	7,4%	5,6%	.
	Harbøre Sogn	4,8%	.	.	15,5%	.	.
	Heldum Sogn	2,9%	.	0,2%	1,8%	4,8%	.
	Hove Sogn	4,9%	5,2%	0,7%	9,5%	2,1%	3,2%
	Hygum Sogn	8,0%	.	7,4%	.	11,0%	.
	Lemvig Sogn	2,1%	0,7%	0,4%	1,7%	0,7%	0,8%
	Lomborg Sogn	2,8%
	Møborg Sogn	5,9%	4,1%	.	10,8%	6,9%	.
	Nees Sogn	7,9%	4,5%	.	.	8,7%	.
	Nørlem Sogn	1,5%	1,6%	3,0%	2,7%	1,1%	0,7%
	Nørre Nissum Sogn	4,1%	3,1%	.	5,6%	2,1%	2,3%
	Ramme Sogn	2,3%	4,5%	.	6,0%	.	.
	Rom Sogn	2,6%	.	.	.	78,3%	.
	Thyborøn Sogn	2,1%	1,3%	.	4,1%	1,3%	1,7%
	Trans Sogn	52,5%	.	.	460,0%	172,0%	.
	Tørring Sogn	4,2%	.	2,0%	8,1%	.	.
	Vandborg Sogn	5,5%	.	.	29,3%	13,0%	.
	Hele provstiet	8,9%	3,2%	2,3%	8,1%	4,1%	2,9%

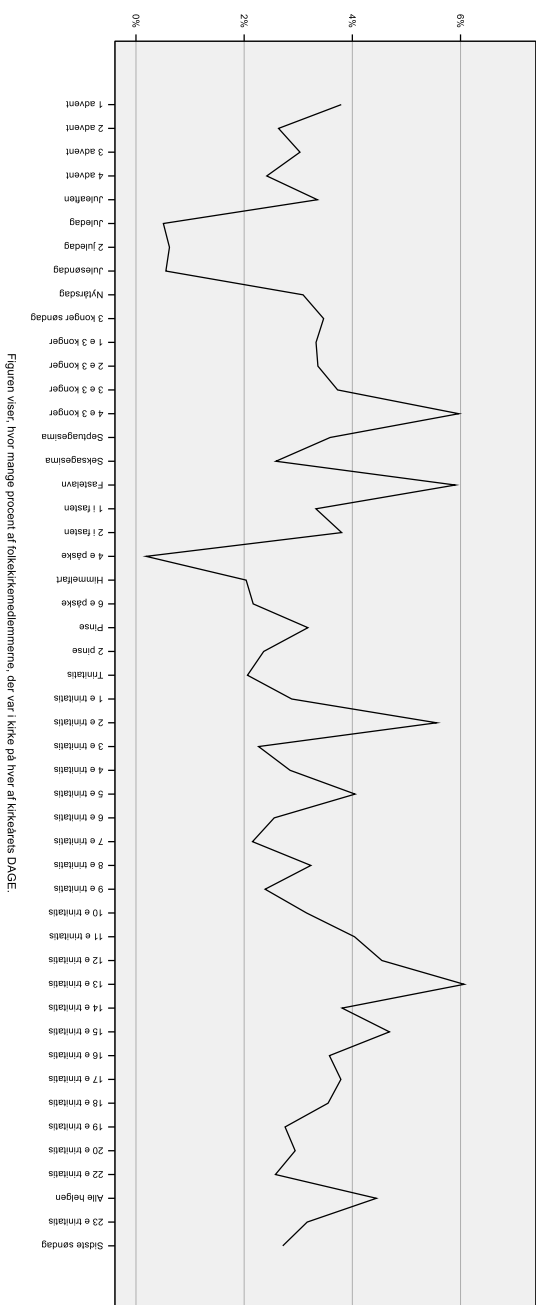
Note 1: Møder og 'andet' indgår ikke i tabellen.

Note 2: Kirkelige handlinger omfatter kategorierne dåbsgudstjeneste, dåb, konfirmation, vielse, velsignelse, begravelse og bisættelse.

Note 3: Noten til tabel 7 gælder også her.

Note 4: Note 4 til tabel 11b gælder også her.

Figur 1 - Deltagere i gudstjenester på søn- og helligdage i Lemvig Provsti



Figuren viser, hvor mange procent af folkekirkemedlemmerne, der var i kirke på hver af kirkeårets DAGE.

Tabel 13: Deltagere i gudstjenester på søn- og helligdage i Lemvig Provsti

	Deltagere i absolutte tal	Kirkegangs-procent
Kirkeåret 1 advent	582	3,8
2 advent	303	2,6
3 advent	392	3,0
4 advent	287	2,4
Juleaften	253	3,4
Juledag	22	,5
2 juledag	23	,6
Julesøndag	24	,6
Nytårsdag	378	3,1
3 konger søndag	519	3,5
1 e 3 konger	442	3,3
2 e 3 konger	466	3,4
3 e 3 konger	509	3,7
4 e 3 konger	811	6,0
Septuagesima	477	3,6
Seksagesima	354	2,6
Fastelavn	858	5,9
1 i fasten	455	3,3
2 i fasten	495	3,8
4 e påske	7	,2
Himmelfart	287	2,0
6 e påske	299	2,2
Pinse	497	3,2
2 pinse	185	2,4
Trinitatis	278	2,1
1 e trinitatis	320	2,9
2 e trinitatis	722	5,6
3 e trinitatis	276	2,3
4 e trinitatis	414	2,8
5 e trinitatis	518	4,1
6 e trinitatis	327	2,6
7 e trinitatis	248	2,2
8 e trinitatis	451	3,2
9 e trinitatis	267	2,4
10 e trinitatis	439	3,2
11 e trinitatis	538	4,0
12 e trinitatis	551	4,5
13 e trinitatis	676	6,1
14 e trinitatis	482	3,8
15 e trinitatis	651	4,7
16 e trinitatis	423	3,6
17 e trinitatis	508	3,8
18 e trinitatis	354	3,6
19 e trinitatis	377	2,8
20 e trinitatis	321	2,9
22 e trinitatis	285	2,6
Alle helgen	708	4,4
23 e trinitatis	427	3,2
Sidste søndag	319	2,7
Gennemsnit for alle kirkeårets dage	404	3,2

Kirkegangsprocenten udtrykker, hvor mange procent af folkekirkemedlemmerne, der var i kirke på hver af kirkeårets DAGE. Hvis der måtte være sogne i stiftet, som ikke har deltaget i tællingen, indgår disse sognes folkekirkemedlemmer ikke i det samlede antal folkekirkemedlemmer, der ligger til grund for procentberegningen.