

Deltagerstatistik for Viborg Domprovsti 2019



FOLKEKIRKENS
UDDANNELSES- OG VIDENSCENTER

Indledning

Denne rapport indeholder en standardanalyse af deltagerne i gudstjenester, kirkelige handlinger og andre arrangementer i Viborg Domprovsti fra den 1. januar til den 31. december 2019. At det er en standardanalyse betyder for det første, at den er umiddelbart sammenlignelig med tilsvarende analyser, som FUV måtte lave for andre stifter, provstier eller sogne. Og det betyder for det andet, at analysen alene indeholder en figur samt tabeller med tilhørende noter, som forklarer en række tekniske og statistiske forhold. Det er derfor op til læseren at foretage en nærmere fortolkning af tallene i de enkelte tabeller.

Rapporten er udarbejdet af FUV under følgende forudsætninger:

- At tællingen er registreret i det standardformat, der er indeholdt i det tælleredskab, som Kirkeministeriets it-kontor stiller til rådighed i form af den såkaldte kirkekalender.
- At det er den myndighed, der har iværksat tællingen af kirkegængere m.v. (dvs. biskop Henrik Stubkjær), som har ansvaret for validiteten af de indtastede data.
- At tallene er overdraget til FUV på den betingelse, at der ikke offentliggøres oplysninger om de enkelte hændelser.

Det er vigtigt at være opmærksom på, at en række statistiske oplysninger er nævnt i noterne til hver enkelt tabel. Derudover skal det nævnes, at hvis en bestemt kategori mangler (for eksempel en bestemt ugedag i en tabel, der indeholder ugedage), så skyldes det, at der ikke er registreret nogen hændelser for den kategori, der mangler. Rapporten afsluttes med en figur og en tabel, der viser de data, der ligger til grund for figuren. Både tabel og figur viser den procentvise andel af folkekirkemedlemmerne, der var til gudstjeneste på hver af kirkeårets søn- og helligdage. Man skal i den forbindelse være opmærksom på, at der af pladshensyn kun er vist et udvalg af kirkeårets dage på figurens vandrette akse, men at tallene for alle kirkeårets dage naturligvis indgår i selve grafen. Det skal også nævnes, at figuren viser kirkeåret fra dets start første søndag i advent, uanset hvornår den faktiske tælleperiode er begyndt. Det skal også nævnes, at data fra kapellerne er registreret under de sogne, som har begravelsesmyndigheden for den enkelte handling.

Med venlig hilsen

Bjarke Schönwandt Mortensen

Sociologisk vidensmedarbejder

M: 5181 6714

E: bsm@km.dk

Indholdsfortegnelse

Tabel 1 - Viborg Domprovsti: Det samlede udbud af aktiviteter og det samlede deltagerantal fordelt på standardkategorierne.....	4
Tabel 2 - Viborg Domprovsti: Den gennemsnitlige deltagelse i hver af hovedkategorierne af aktiviteter og deltagelsen i disse, når den er særligt lav eller særligt høj.....	6
Tabel 3 - Viborg Domprovsti: Deltagelsen i gudstjenester opgjort pr. ugedag.....	7
Tabel 4 - Viborg Domprovsti: Deltagelsen i gudstjenester på hverdage opgjort pr. ugedag	7
Tabel 5 - Viborg Domprovsti: Deltagelsen i kirkelige handlinger opgjort pr. ugedag	8
Tabel 6 - Viborg Domprovsti: Den gennemsnitlige deltagelse i sogneaktiviteter opgjort pr. ugedag	9
Tabel 7 - Viborg Domprovsti: Den gennemsnitlige deltagelse i arbejde med børn og unge opgjort pr. ugedag.....	11
Tabel 8 - Viborg Domprovsti: Deltagelsen i gudstjenester på søn- og helligdage opgjort efter gudstjenestens begyndelsestidspunkt	12
Tabel 9 - Viborg Domprovsti: Deltagelsen i gudstjenester på hverdage opgjort efter gudstjenestens begyndelsestidspunkt	13
Tabel 10 - Viborg Domprovsti: Deltagelsen pr. aktivitet inddelt i syv overordnede kategorier.....	13
Tabel 11a - Viborg Domprovsti: Den gennemsnitlige deltagelse pr. aktivitet inddelt i seks overordnede grupper af aktiviteter og opgjort for efter sognenes størrelse i absolutte tal.....	14
Tabel 11b - Viborg Domprovsti: Den gennemsnitlige deltagelse pr. aktivitet inddelt i seks overordnede grupper af aktiviteter og opgjort for efter sognenes størrelse i procent.....	15
Tabel 12a - Viborg Domprovsti: Den gennemsnitlige deltagelse pr. aktivitet inddelt i seks overordnede grupper af aktiviteter og opgjort for hvert Sogn i absolutte tal.....	16
Tabel 12b - Viborg Domprovsti: Den gennemsnitlige deltagelse pr. aktivitet inddelt i seks overordnede grupper af aktiviteter og opgjort for hvert Sogn i procent	17
Figur 1 - Deltagere i gudstjenester på søn- og helligdage i Viborg Domprovsti.....	19
Tabel 13: Deltagere i gudstjenester på søn- og helligdage i Viborg Domprovsti.....	20

Tabel 1 - Viborg Domprovsti: Det samlede udbud af aktiviteter og det samlede deltagerantal fordelt på standardkategorierne

		Aktiviteter og deltagere			
		Antal aktiviteter i alt	Aktiviteter i %	Antal deltagere i alt	Deltagere i %
Standardkategorier	Gudstjeneste uden dåb (1)	930	28,3%	44.207	27,3%
	Gudstjeneste med dåb (2)	293	8,9%	22.044	13,6%
	Børnegudstjeneste (4)	56	1,7%	5.171	3,2%
	Familiegudstjeneste (4)	37	1,1%	1.659	1,0%
	Ungdomsgudstjeneste (7)	10	0,3%	1.483	0,9%
	Hverdagsgudstjeneste (inkl. aftensgudstjeneste) (8)	22	0,7%	1.702	1,0%
	Friluftsgudstjeneste (11)	10	0,3%	463	0,3%
	Stille- og meditationsgudstjeneste (12)	2	0,1%	116	0,1%
	Musikgudstjeneste (15)	20	0,6%	1.801	1,1%
	Plejehjems- og institutionsgudstjeneste (26)	34	1,0%	1.092	0,7%
	Konfirmation (37)	57	1,7%	11.445	7,1%
	Vielse (37)	90	2,7%	5.435	3,4%
	Velsignelse (37)	14	0,4%	607	0,4%
	Begravelse (37)	86	2,6%	7.061	4,4%
	Bisættelse (37)	287	8,7%	18.093	11,2%
	Anden kirkelig handling (37)	3	0,1%	220	0,1%
	Foredrag (40)	112	3,4%	6.829	4,2%
	Studiekreds (40)	65	2,0%	661	0,4%
	Babysalmesang (50)	217	6,6%	3.110	1,9%
	Sangaften/-arrangement (50)	174	5,3%	3.628	2,2%
	Frivilligt korarbejde (50)	115	3,5%	1.729	1,1%
	Koncert (54)	80	2,4%	10.017	6,2%
	Udflugt (70)	12	0,4%	372	0,2%
	Møde (80)	61	1,9%	1.041	0,6%
	Andet (81)	367	11,2%	8.958	5,5%
	Børnekonfirmander (91)	26	0,8%	435	0,3%
	Konfirmander (91)	14	0,4%	268	0,2%
	Skole-/kirkesamarbejde (91)	12	0,4%	1.391	0,9%
	Børne-/ungdomsarbejde (91)	75	2,3%	1.088	0,7%
	Total	3.281	100,0%	162.126	100,0%

Note 1: Hvis man sammenligner de to kolonner med procenttal for en given kategori, kan man umiddelbart få et indtryk af, om deltagelsen i denne afviger fra den gennemsnitlige deltagelse for alle kategoriernes aktiviteter. Hvis en bestemt kategori f.eks. udgør 5% af det samlede antal aktiviteter og samtidig har 5% af det samlede antal deltagere, så kommer der præcis det samme antal deltagere til den pågældende kategoris aktiviteter som der gennemsnitligt kommer til alle kategoriernes aktiviteter. Hvis derimod f.eks. 7,5% af alle deltagerne kommer til de 5% af aktiviteterne, som den pågældende kategori står for, så har denne kategori en markant højere deltagelse end gennemsnittet. Deltagelsen er da nærmere bestemt ($7,5 / 5 =$) 1,5 gange højere end den gennemsnitlige deltagelse for alle kategoriernes aktiviteter. At den er 1,5 gange højere betyder, at den pågældende kategori har ($1,5 - 1,0 * 100\% =$) 50% flere deltagere end den gennemsnitlige deltagelse for alle kategoriernes aktiviteter.

Note 2: Numrene efter hver kategori henviser til numrene til de kategorier i tabel 2, som den pågældende kategori er knyttet til. På den måde kan man se, hvilke kategorier i tabel 1, der er slået sammen til de mere overordnede kategorier i tabel 2. Eksempelvis er kategorierne 30-36 i tabel 1 slået sammen til nr. 37 "Kirkelige handlinger (overgangsritualer)" i tabel 2.

NB: Da det er fristende at læse denne og de følgende tabeller sådan, at mange deltagere er bedre end få, skal det pointeres, at tabellerne i sig selv IKKE er normative. Derfor kalder de på læserens egen fortolkning. For eksempel kan man mene, at det har en værdi i sig selv, at der er mange deltagere, men man kan for eksempel også mene, at en aktivitet med få deltagere er værdifuld, fordi det, der foregår, er af dyb betydning for de deltagende, eller fordi aktiviteten fører til, at kirken får kontakt med mennesker, som den ellers ikke ville få kontakt med.

Tabel 2 - Viborg Domprovsti: Den gennemsnitlige deltagelse i hver af hovedkategorierne af aktiviteter og deltagelsen i disse, når den er særligt lav eller særligt høj

		Deltagere				
		Antal deltagere i alt	Deltagere i %	10. percentil	Gennemsnit	90. percentil
Hovedkategorier	1. Gudstjeneste uden dåb	44.207	27,3%	6	48	101
	2. Gudstjeneste med dåb	22.044	13,6%	27	75	131
	4. Børne- og familiegudstjeneste	6.830	4,2%	19	73	150
	7. Ungdomsgudstjeneste	1.483	0,9%	37	148	238
	8. Fyraftens- og aftengudstjeneste	1.702	1,0%	11	77	253
	11. Friluftsgudstjeneste	463	0,3%	14	46	91
	13. Stille- og meditationsgudstjeneste	116	0,1%	17	58	99
	15. Musikgudstjeneste	1.801	1,1%	9	90	206
	26. Plejehjems- og institutionsgudstjeneste	1.092	0,7%	13	32	65
	37. Konfirmation, vielse, begravelse o.l.	42.861	26,4%	19	80	150
	40. Foredrag / studiekreds	7.490	4,6%	6	42	90
	50. Kor og anden sang	8.467	5,2%	6	17	33
	54. Koncert	10.017	6,2%	32	125	278
	70. Diakoni	372	0,2%	8	31	50
	80. Møde	1.041	0,6%	5	17	44
	81. Andet	8.958	5,5%	6	24	48
	91. Børne-/ungdomsarbejde	3.182	2,0%	2	25	25
	Total	162.126	100,0%	7	49	109

Note: Percentil er en opdeling i hundrededele, og markeringen af hhv. den 10. og den 90. percentil viser, hvor grænsen går for det deltagertal, hvormed det gælder, at 10% af aktiviteterne har et lavere hhv. et højere deltagertal end det, percentilen angiver. Det er derfor udtryk for en høj kirkegang, hvis disse værdier er høje. Hvis den 10. percentil eksempelvis er 5, så betyder det, at 10% af arrangementerne for den pågældende kategori har under 5 deltagere, mens en 10. percentil på 15 betyder, at 10% af arrangementerne for denne kategori har under 15 deltagere, og der er principielt intet til hinder for, at alle disse 10% har 14 deltagere.

Tabel 3 - Viborg Domprovsti: Deltagelsen i gudstjenester opgjort pr. ugedag

		Deltagere			Deltagere i %	Antal gudstjenester	
		10. percentil	Gennemsnit	90. percentil	Gennemsnit	Antal	Antal i %
DAY, period 7	1	6	45	101	3,2%	931	65,8%
	2	11	53	97	3,3%	25	1,8%
	3	12	110	258	7,5%	138	9,8%
	4	12	55	120	2,7%	71	5,0%
	5	9	51	110	3,0%	85	6,0%
	6	12	86	200	3,4%	106	7,5%
	7	25	66	127	4,3%	58	4,1%
Alle ugedage		8	56	123	3,7%	1.414	100,0%

Note 1: Deltagelsen i procent viser den gennemsnitlige kirkegangsprocent pr. gudstjeneste beregnet ud fra antallet af folkekirkemedlemmer i sognet.

Note 2: Gudstjenesterne juleaftens dag samt de kirkelige handlinger, inkl. konfirmationerne, er udeladt, da disse indeholder ekstremværdier på en "tilfældig" ugedag, som ville forvrænge den pågældende ugedags gennemsnit. Helligdage på "hverdage", som for eksempel langfredag, indgår følgelig i opgørelsen. Særlige dåbsgudstjenester indgår også i opgørelsen.

Note 3: Om percentilerne se noten til tabel 2.

Note 4: Da antallet af sogne – og dermed også antallet af folkekirkemedlemmer i disse – varierer fra række til række, kan det forekomme, at to ugedage i absolutte tal har det samme gennemsnitlige deltagertal, uden at de har den samme gennemsnitlige deltagelsesprocent.

Tabel 4 - Viborg Domprovsti: Deltagelsen i gudstjenester på hverdage opgjort pr. ugedag

		Deltagere			Deltagere i %	Antal gudstjenester	
		10. percentil	Gennemsnit	90. percentil	Gennemsnit	Antal	Antal i %
DAY, period 7	2	13	123	400	3,5%	4	1,1%
	3	12	118	267	7,9%	127	33,9%
	4	13	59	120	2,3%	55	14,7%
	5	12	68	156	3,8%	49	13,1%
	6	13	103	218	3,9%	82	21,9%
	7	25	66	127	4,3%	58	15,5%
	Alle seks dage		12	92	206	5,1%	375

Note 1: Deltagelsen i procent viser den gennemsnitlige kirkegangsprocent pr. gudstjeneste beregnet ud fra antallet af folkekirkemedlemmer i sognet.

Note 2: Tabellen indeholder hverken kirkelige handlinger eller gudstjenester på søn- og helligdage samt juleaften.

Note 3: Om percentilerne se noten til tabel 2.

Note 4: Da antallet af sogne – og dermed også antallet af folkekirkemedlemmer i disse – varierer fra række til række, kan det forekomme, at to ugedage i absolutte tal har det samme gennemsnitlige deltagertal, uden at de har den samme gennemsnitlige deltagelsesprocent.

Tabel 5 - Viborg Domprovsti: Deltagelsen i kirkelige handlinger opgjort pr. ugedag

	Deltagere			Deltagere i %	Antal kirkelige handlinger		
	10. percentil	Gennemsnit	90. percentil	Gennemsnit	Antal	Antal i %	
DAY, period 7	1	24	165	297	10,0%	34	6,3%
	2	4	51	120	2,0%	6	1,1%
	3	15	67	115	4,7%	53	9,9%
	4	11	58	118	4,2%	49	9,1%
	5	10	56	112	4,5%	58	10,8%
	6	19	84	170	5,7%	118	22,0%
	7	28	80	130	5,1%	219	40,8%
	Alle ugedage	19	80	150	5,3%	537	100,0%

Note 1: Deltagelsen i procent viser den gennemsnitlige kirkegangsprocent pr. kirkelige handling beregnet ud fra antallet af folkekirkemedlemmer i stiftet.

Note 2: De kirkelige handlinger omfatter kategorierne konfirmation, vielse, velsignelse, begravelse og bisættelse.

Note 3: Om percentilerne se noten til tabel 2.

Note 4: Da antallet af sogne – og dermed også antallet af folkekirkemedlemmer i disse – varierer fra række til række, kan det forekomme, at to ugedage i absolutte tal har det samme gennemsnitlige deltagertal, uden af de har den samme gennemsnitlige deltagelsesprocent.

Tabel 6 - Viborg Domprovsti: Den gennemsnitlige deltagelse i sogneaktiviteter opgjort pr. ugedag

			Deltagere	Deltagere i %	Antal aktiviteter	
			Gennemsnit	Gennemsnit	Antal	Antal i %
Kategorier	Foredrag (40)	1	45	0,8%	1	0,9%
		3	69	1,6%	49	43,8%
		4	52	2,8%	31	27,7%
		5	57	4,2%	27	24,1%
		6	45	0,9%	2	1,8%
		7	61	1,2%	2	1,8%
		Alle ugedage	61	2,5%	112	100,0%
Studiekreds (40)	2	15	0,3%	16	24,6%	
	3	7	0,1%	15	23,1%	
	4	9	0,4%	23	35,4%	
	5	10	0,2%	11	16,9%	
	Alle ugedage	10	0,3%	65	100,0%	
	Babysalmesang (50)	1	12	0,2%	1	0,5%
	2	14	0,6%	50	23,0%	
	3	16	1,8%	30	13,8%	
	4	16	0,3%	107	49,3%	
	5	10	0,3%	13	6,0%	
	6	6	0,6%	16	7,4%	
	Alle ugedage	14	0,6%	217	100,0%	
Sangaften/-arrangement (50)	1	56	2,6%	2	1,1%	
	2	12	0,7%	7	4,0%	
	3	18	1,0%	72	41,4%	
	4	31	2,0%	29	16,7%	
	5	18	0,7%	62	35,6%	
	7	49	0,9%	2	1,1%	
	Alle ugedage	21	1,0%	174	100,0%	
	Frivilligt korarbejde (50)	2	13	0,2%	75	65,2%
	3	12	0,2%	1	0,9%	
	4	20	1,8%	13	11,3%	
	5	17	1,5%	26	22,6%	
	Alle ugedage	15	0,7%	115	100,0%	
Koncert (54)	1	207	5,0%	16	20,0%	
	2	210	3,9%	5	6,3%	
	3	79	5,4%	12	15,0%	
	4	89	4,8%	14	17,5%	
	5	138	4,1%	12	15,0%	
	6	74	4,6%	7	8,8%	
	7	91	2,6%	14	17,5%	

	Alle ugedage	125	4,4%	80	100,0%
Udflugt (70)	1	28	8,4%	1	8,3%
	3	38	0,6%	4	33,3%
	4	20	1,3%	4	33,3%
	5	25	3,3%	2	16,7%
	6	60	1,5%	1	8,3%
	Alle ugedage	31	2,0%	12	100,0%
Møde (80)	1	27	1,5%	4	6,6%
	3	11	0,4%	17	27,9%
	4	11	0,9%	16	26,2%
	5	18	0,5%	15	24,6%
	6	33	0,6%	9	14,8%
	Alle ugedage	17	0,6%	61	100,0%
Andet (81)	1	36	3,7%	28	7,6%
	2	18	1,4%	29	7,9%
	3	18	0,9%	93	25,3%
	4	15	0,4%	97	26,4%
	5	67	2,3%	27	7,4%
	6	23	0,8%	68	18,5%
	7	36	2,4%	25	6,8%
	Alle ugedage	24	1,2%	367	100,0%

Note: Deltagelsen i procent viser den gennemsnitlige deltagelsesprocent pr. aktivitet beregnet ud fra antallet af folkekirkemedlemmer i stiftet.

Tabel 7 - Viborg Domprovsti: Den gennemsnitlige deltagelse i arbejde med børn og unge opgjort pr. ugedag

			Deltagere	Deltagere i %	Antal aktiviteter	
			Gennemsnit	Gennemsnit	Antal	Antal i %
Kategorier	Børnekonfirmander (91)	3	20	3,2%	5	19,2%
		4	16	0,5%	21	80,8%
		Alle ugedage	17	1,0%	26	100,0%
Konfirmander (91)		1	23	0,4%	1	7,1%
		3	24	3,9%	4	28,6%
		4	11	0,2%	8	57,1%
		5	60	6,0%	1	7,1%
		Alle ugedage	19	1,7%	14	100,0%
Skole-/kirkesamarbejde (91)		2	20	0,4%	1	8,3%
		3	25	2,5%	1	8,3%
		4	16	0,3%	3	25,0%
		6	185	9,0%	7	58,3%
		Alle ugedage	116	5,5%	12	100,0%
Børne-/ungdomsarbejde (91)		1	151	3,0%	2	2,7%
		2	8	0,2%	7	9,3%
		3	15	1,0%	8	10,7%
		4	10	0,2%	7	9,3%
		5	10	0,2%	31	41,3%
		6	7	0,1%	10	13,3%
		7	16	0,3%	10	13,3%
		Alle ugedage	15	0,4%	75	100,0%

Note: Deltagelsen i procent viser den gennemsnitlige deltagelsesprocent pr. aktivitet beregnet ud fra antallet af folkekirkemedlemmer i stiftet. Desværre er det ikke muligt i denne standardanalyses tabeller at beregne den procentvise deltagelse i børne-/ungdomsarbejdet alene ud fra antallet af børn og unge i stiftet.

Tabel 8 - Viborg Domprovsti: Deltagelsen i gudstjenester på søn- og helligdage opgjort efter gudstjenestens begyndelsestidspunkt

		Deltagere			Deltagere i %	Antal gudstjenester	
		10. percentil	Gennemsnit	90. percentil	Gennemsnit	Antal	Antal i %
Gudstjenestetid	Kl. 8.00 - 9.15	3	16	43	2,4%	196	18,9%
	Kl. 9.30 - 10.15	15	64	134	2,3%	342	32,9%
	Kl. 10.30 - 12.15	6	38	86	3,6%	355	34,2%
	Kl. 12.30 - 13.15	4	78	165	9,7%	3	0,3%
	Kl. 13.30 - 15.15	10	52	104	5,5%	63	6,1%
	Kl. 15.30 - 17.15	7	44	109	4,1%	59	5,7%
	Kl. 17.30 - 18.45	27	37	54	3,7%	3	0,3%
	Kl. 19.00 - 19.45	16	41	90	5,5%	18	1,7%
	Alle klokkeslæt	6	44	98	3,2%	1.039	100,0%

Note 1: Deltagelsen i procent viser den gennemsnitlige kirkegangsprocent pr. gudstjeneste beregnet ud fra antallet af folkekirkemedlemmer i stiftet.

Note 2: Gudstjenesterne juleaftens dag er udeladt, da disse indeholder ekstremværdier på "tilfældige" klokkeslæt, som ville forvrænge det pågældende tidspunkts gennemsnit. Særlige dåbsgudstjenester indgår i opgørelsen.

Note 3: Om percentilerne se noten til tabel 2.

Note 4: Da antallet af sogne – og dermed også antallet af folkekirkemedlemmer i disse – varierer fra række til række, kan det forekomme, at to klokkeslæt i absolutte tal har det samme gennemsnitlige deltagertal, uden af de har den samme gennemsnitlige deltagelsesprocent.

Tabel 9 - Viborg Domprovsti: Deltagelsen i gudstjenester på hverdage opgjort efter gudstjenestens begyndelsestidspunkt

		Deltagere			Deltagere i %	Antal gudstjenester	
		10. percentil	Gennemsnit	90. percentil	Gennemsnit	Antal	Antal i %
Gudstjenestetid	Kl. 8.00 - 9.15	81	250	690	6,1%	10	2,7%
	Kl. 9.30 - 10.15	13	71	150	2,5%	104	27,8%
	Kl. 10.30 - 12.15	31	113	218	7,4%	42	11,2%
	Kl. 12.30 - 13.15	22	256	357	12,7%	13	3,5%
	Kl. 13.30 - 15.15	12	74	175	5,8%	88	23,5%
	Kl. 15.30 - 17.15	12	77	200	4,8%	68	18,2%
	Kl. 17.30 - 18.45	19	73	190	3,4%	9	2,4%
	Kl. 19.00 - 19.45	11	104	300	5,6%	35	9,4%
	Kl. 20.00 - 23.00	9	69	175	1,5%	5	1,3%
	Alle klokkeslæt	12	92	206	5,0%	374	100,0%

Note 1: Deltagelsen i procent viser den gennemsnitlige kirkegangsprocent pr. gudstjeneste beregnet ud fra antallet af folkekirkemedlemmer i stiftet.

Note 2: Gudstjenesterne juleaftens dag er udeladt, da disse indeholder ekstremværdier på "tilfældige" klokkeslæt, som ville forvrænge det pågældende tidspunkts gennemsnit. Særlige dåbsgudstjenester indgår i opgørelsen.

Note 3: Om percentilerne se noten til tabel 2.

Note 4: Da antallet af sogne – og dermed også antallet af folkekirkemedlemmer i disse – varierer fra række til række, kan det forekomme, at to klokkeslæt i absolutte tal har det samme gennemsnitlige deltagertal, uden af de har den samme gennemsnitlige deltagelsesprocent.

Tabel 10 - Viborg Domprovsti: Deltagelsen pr. aktivitet inddelt i syv overordnede kategorier

		Deltagere			Deltagere i %	Antal aktiviteter	
		10. percentil	Gennemsnit	90. percentil	Gennemsnit	Antal	Antal i %
Kategorier	Gudstj, søn- & helligdage	6	44	98	3,2%	1.039	31,7%
	hverdagsgudstjeneste	12	92	206	5,1%	375	11,4%
	Kirkelige handlinger	19	80	150	5,3%	537	16,4%
	Sogneaktivitet	6	34	74	1,4%	775	23,6%
	Børne-/ungdomsarbejde	2	25	25	1,1%	127	3,9%
	Andet	6	23	48	1,1%	428	13,0%
	Alle kategorier	7	49	109	3,0%	3.281	100,0%

Note: Deltagelsen i procent viser den gennemsnitlige deltagelse pr. aktivitet beregnet ud fra antallet af folkekirkemedlemmer i stiftet.

Desværre er det ikke muligt i denne standardanalyses tabeller at beregne den procentvise deltagelse i børne-/ungdomsarbejde alene ud fra antallet af børn og unge i stiftet.

Tabel 11a - Viborg Domprovsti: Den gennemsnitlige deltagelse pr. aktivitet inddelt i seks overordnede grupper af aktiviteter og opgjort for efter sognenes størrelse i absolutte tal

	Deltagere i absolutte tal				
	Overordnede kategorier				
	Gudstj, søn- & helligdage	hverdags- gudstje- neste	Kirkelige handlinge	Sogne- aktivitet	Børne- /ungdoms- arbejde
Antal medlemmer af folkekirken i sognet	Gennemsnit	Gennemsnit	Gennemsnit	Gennemsnit	Gennemsnit
Op til 500	20	51	87	27	.
501 – 1.000	25	57	78	29	43
1.001 – 1.500	40	85	74	28	43
1.501 – 2.500	35	130	78	25	18
2.501 – 5.000	67	63	76	28	15
Over 5.000	72	137	81	43	42
Hele provstiet	44	92	80	34	25

Note 1: Møder og 'andet' indgår ikke i tabellen.

Note 2: Kirkelige handlinger omfatter kategorierne dåbsgudstjeneste, dåb, konfirmation, vielse, velsignelse, begravelse og bisættelse.

Note 3: Noten til tabel 7 gælder også her.

Tabel 11b - Viborg Domprovsti: Den gennemsnitlige deltagelse pr. aktivitet inddelt i seks overordnede grupper af aktiviteter og opgjort for efter sognenes størrelse i procent

	Deltagere i pct. af antal folkekirkemedlemmer i sognet				
	Overordnede kategorier				
	Gudstj, søn- & helligdage	hverdags- gudstje- neste	Kirkelige handlinger	Sogne- aktivitet	Børne- /ungdoms- arbejde
Antal medlemmer af folkekirken i sognet	Gennemsnit	Gennemsnit	Gennemsnit	Gennemsnit	Gennemsnit
Op til 500	6,6%	18,4%	28,8%	8,1%	.
501 – 1.000	3,6%	7,9%	10,9%	4,3%	6,9%
1.001 – 1.500	3,6%	7,7%	6,4%	2,8%	4,2%
1.501 – 2.500	1,7%	6,5%	3,7%	1,3%	0,7%
2.501 – 5.000	1,5%	1,4%	1,6%	0,6%	0,3%
Over 5.000	1,2%	2,2%	1,4%	0,7%	0,7%
Hele provstiet	3,2%	5,1%	5,3%	1,4%	1,1%

Note 1: Møder og 'andet' indgår ikke i tabellen.

Note 2: Kirkelige handlinger omfatter kategorierne dåbsgudstjeneste, dåb, konfirmation, vielse, velsignelse, begravelse og bisættelse.

Note 3: Noten til tabel 7 gælder også her.

Note 4: Bemærk at deltagelsesprocenten er 'pr. aktivitet'. Hvis 'Deltagere i pct.' for sogne med over 5.000 folkekirkemedlemmer for eksempel er 4% for gudstjeneste juleaften, så betyder det IKKE nødvendigvis, at der kun var 4% til gudstjeneste juleaften. Det betyder, at der for HVER gudstjeneste, der blev holdt den 24/12, deltog 4%. Hvis der eksempelvis i gennemsnit blev holdt 3 gudstjenester i hvert sogn i løbet af juleaften, og vi antager, at ingen har deltaget i mere end én af disse, så bliver kirkegangsprocenten den 24/12 i gennemsnit 3 gange 4% = 12%.

Tabel 12a - Viborg Domprovsti: Den gennemsnitlige deltagelse pr. aktivitet inddelt i seks overordnede grupper af aktiviteter og opgjort for hvert Sogn i absolutte tal

		Deltagere i absolutte tal				
		Overordnede kategorier				
		Gudstj, søn- & helligdage	hverdags- gudstje- neste	Kirkelige handlinger	Sogne- aktivitet	Børne- /ungdoms- arbejde
		Gennemsnit	Gennemsnit	Gennemsnit	Gennemsnit	Gennemsnit
Sogn	Almind Sogn	39	44	87	30	.
	Asmild Sogn	56	78	76	39	11
	Daugbjerg Sogn	18	71	72	34	.
	Dollerup Sogn	30	133	80	26	.
	Finderup Sogn	26	34	125	31	.
	Fiskbæk Sogn	37	133	68	.	.
	Fly Sogn	7	77	109	73	.
	Gammelstrup Sogn	8	75	.	.	.
	Houkær Sogn	64	33	63	33	53
	Iglsø Sogn	24	75	95	13	.
	Kvols Sogn	15	60	.	.	.
	Lysgård Sogn	22	84	53	24	.
	Mønsted Sogn	37	94	100	45	.
	Ravnstrup Sogn	25	46	64	23	.
	Resen Sogn	10	64	82	45	.
	Romlund Sogn	33	126	98	.	.
	Sjørslev Sogn	42	65	72	29	43
	Smollerup Sogn	19	160	54	.	.
	Sparkær Sogn	22	.	42	.	.
	Stoholm Sogn	39	128	77	23	18
	Sønder Rind Sogn	14	55	65	.	.
	Søndermark Sogn	64	65	65	34	113
	Søndre Sogn	73	192	74	76	.
	Tapdrup Sogn	20	46	43	22	38
	Tårup Sogn	25	121	115	.	.
	Vestervang Sogn	70	137	83	27	14
	Viborg Domsogn	85	233	105	43	.
	Vinkel Sogn	20	25	105	34	.
	Vorde Sogn	39	140	89	23	.
	Vridsted Sogn	28	65	109	23	43
	Vroue Sogn	22	51	81	66	.
	Hele provstiet	44	92	80	34	25

Note 1: Møder og 'andet' indgår ikke i tabellen.

Note 2: Kirkelige handlinger omfatter kategorierne dåbsgudstjeneste, dåb, konfirmation, vielse, velsignelse, begravelse og bisættelse.

Note 3: Noten til tabel 7 gælder også her.

Tabel 12b - Viborg Domprovsti: Den gennemsnitlige deltagelse pr. aktivitet inddelt i seks overordnede grupper af aktiviteter og opgjørt for hvert Sogn i procent

		Deltagere i pct. af antal folkekirkemedlemmer i sognet				
		Overordnede kategorier				
		Gudstj, søn- & helligdage	hverdags- gudstje- neste	Kirkelige handlinger	Sogne- aktivitet	Børne- /ungdoms- arbejde
		Gennemsnit	Gennemsnit	Gennemsnit	Gennemsnit	Gennemsnit
Sogn	Almind Sogn	4,2%	4,8%	9,4%	3,2%	.
	Asmild Sogn	1,1%	1,5%	1,4%	0,7%	0,2%
	Daugbjerg Sogn	4,4%	17,6%	17,9%	8,4%	.
	Dollerup Sogn	1,8%	8,0%	4,8%	1,6%	.
	Finderup Sogn	7,9%	10,3%	37,8%	9,2%	.
	Fiskbæk Sogn	2,7%	9,5%	4,9%	.	.
	Fly Sogn	1,8%	19,9%	28,0%	18,8%	.
	Gammelstrup Sogn	6,4%	59,1%	.	.	.
	Houkær Sogn	1,6%	0,8%	1,6%	0,8%	1,3%
	Iglsø Sogn	7,3%	22,6%	28,5%	3,8%	.
	Kvols Sogn	14,4%	55,6%	.	.	.
	Lysgård Sogn	4,9%	19,0%	11,9%	5,4%	.
	Mønsted Sogn	4,2%	10,8%	11,5%	5,1%	.
	Ravnstrup Sogn	4,9%	8,8%	12,2%	4,5%	.
	Resen Sogn	6,3%	40,3%	51,8%	28,3%	.
	Romlund Sogn	13,9%	52,3%	40,7%	.	.
	Sjørslev Sogn	4,2%	6,5%	7,2%	2,8%	4,2%
	Smollerup Sogn	6,2%	53,2%	17,9%	.	.
	Sparkær Sogn	3,0%	.	5,6%	.	.
	Stoholm Sogn	1,6%	5,2%	3,1%	0,9%	0,7%
	Sønder Rind Sogn	2,4%	9,5%	11,2%	.	.
	Søndermark Sogn	1,1%	1,1%	1,1%	0,6%	2,0%
	Søndre Sogn	1,2%	3,3%	1,2%	1,3%	.
	Tapdrup Sogn	3,0%	7,1%	6,7%	3,4%	5,9%
	Tårup Sogn	7,0%	33,4%	31,8%	.	.
	Vestervang Sogn	1,4%	2,7%	1,7%	0,5%	0,3%
	Viborg Domsogn	1,2%	3,4%	1,5%	0,6%	.
	Vinkel Sogn	4,6%	5,8%	24,6%	8,0%	.
	Vorde Sogn	3,5%	12,5%	8,0%	2,1%	.
	Vridsted Sogn	4,6%	10,6%	17,6%	3,7%	7,0%

Vroue Sogn	3,4%	7,9%	12,5%	10,2%	.
Hele provstiet	3,2%	5,1%	5,3%	1,4%	1,1%

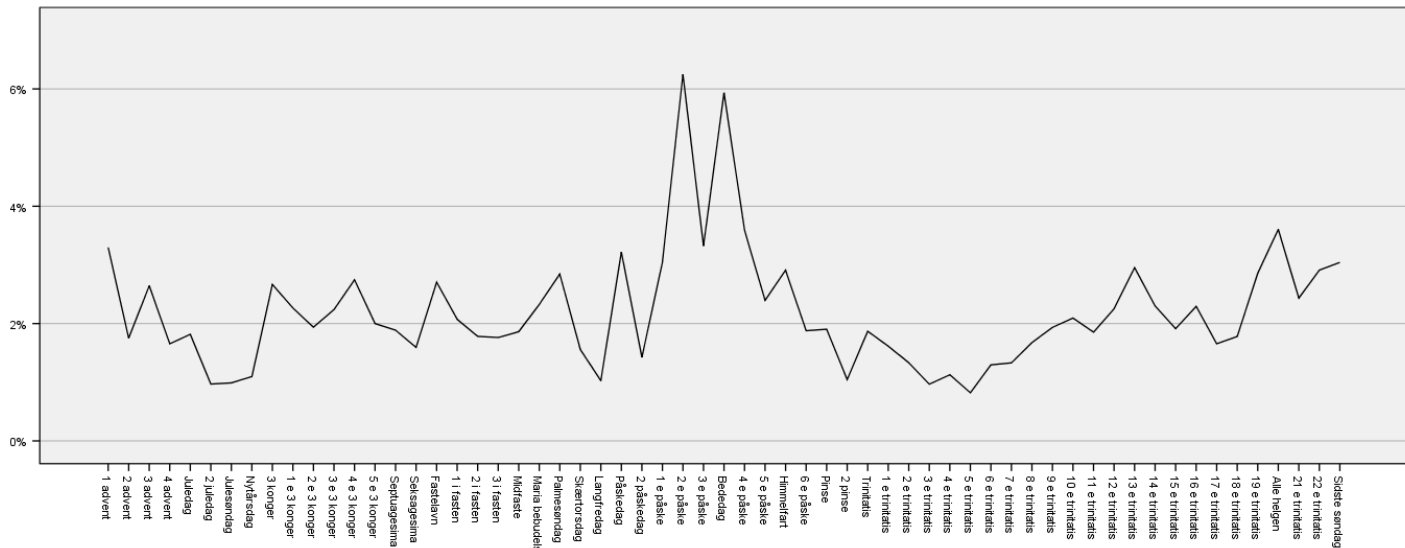
Note 1: Møder og 'andet' indgår ikke i tabellen.

Note 2: Kirkelige handlinger omfatter kategorierne dåbsgudstjeneste, dåb, konfirmation, vielse, velsignelse, begravelse og bisættelse.

Note 3: Noten til tabel 7 gælder også her.

Note 4: Note 4 til tabel 11b gælder også her.

Figur 1 - Deltagere i gudstjenester på søn- og helligdage i Viborg Domprovsti



Figuren viser, hvor mange procent af folkekirkemedlemmerne, der var i kirke på hver af kirkeårets DAGE.

Tabel 13: Deltagere i gudstjenester på søn- og helligdage i Viborg Domprovsti

		Deltagere i absolutte tal	Kirkegangs-procent
Kirkeåret	1 advent	1.351	3,3
	2 advent	700	1,8
	3 advent	1.067	2,6
	4 advent	620	1,7
	Juledag	654	1,8
	2 juledag	316	1,0
	Julesøndag	390	1,0
	Nytårsdag	249	1,1
	3 konger	1.124	2,7
	1 e 3 konger	954	2,3
	2 e 3 konger	815	1,9
	3 e 3 konger	949	2,2
	4 e 3 konger	1.191	2,7
	5 e 3 konger	815	2,0
	Septuagesima	795	1,9
	Seksagesima	645	1,6
	Fastelavn	1.168	2,7
	1 i fasten	848	2,1
	2 i fasten	792	1,8
	3 i fasten	747	1,8
	Midfaste	776	1,9
	Maria bebudelse	985	2,3
	Palmesøndag	1.197	2,8
	Skærtorsdag	629	1,6
	Langfredag	427	1,0
	Påskedag	1.458	3,2
	2 påskedag	544	1,4
	1 e påske	1.264	3,0
	2 e påske	2.754	6,3
	3 e påske	1.328	3,3
	Bededag	2.264	5,9
	4 e påske	1.547	3,6
	5 e påske	1.007	2,4
	Himmelfart	569	2,9
	6 e påske	773	1,9
	Pinse	840	1,9
	2 pinse	302	1,0
	Trinitatis	764	1,9

1 e trinitatis	678	1,6
2 e trinitatis	556	1,3
3 e trinitatis	397	1,0
4 e trinitatis	439	1,1
5 e trinitatis	321	,8
6 e trinitatis	534	1,3
7 e trinitatis	521	1,3
8 e trinitatis	689	1,7
9 e trinitatis	791	1,9
10 e trinitatis	835	2,1
11 e trinitatis	790	1,9
12 e trinitatis	904	2,3
13 e trinitatis	1.258	3,0
14 e trinitatis	943	2,3
15 e trinitatis	743	1,9
16 e trinitatis	972	2,3
17 e trinitatis	706	1,7
18 e trinitatis	694	1,8
19 e trinitatis	1.260	2,9
21 e trinitatis	963	2,4
22 e trinitatis	1.146	2,9
Alle helgen	1.624	3,6
Sidste søndag	1.287	3,0
Gennemsnit for alle kirkeårets dage	896	2,2

Kirkegangsprocenten udtrykker, hvor mange procent af folkekirkemedlemmerne, der var i kirke på hver af kirkeårets DAGE. Hvis der måtte være sogne i stiftet, som ikke har deltaget i tællingen, indgår disse sognes folkekirkemedlemmer ikke i det samlede antal folkekirkemedlemmer, der ligger til grund for procentberegningen.